

### Excursión botánica a Neuquén y Río Negro, por Ángel L. Cabrera

El viaje realizado durante la segunda quincena de marzo de 1939 a los territorios de Neuquén y Río Negro, tuvo por objeto completar mi estudio sobre las Compuestas del Parque Nacional del Nahuel Huapí y coleccionar material de herbario en las regiones vecinas. Con este propósito, y aprovechando una gentil invitación del director del Museo, doctor Joaquín Frenguelli, que a la sazón se hallaba en Comallo después de haber recorrido durante mes y medio las estepas patagónicas, salí el día 16 de La Plata con



Fig. 17. — Desembocadura del lago Correntoso en el Nahuel-Huapí

destino a Río Negro. El 17 por la tarde me reuní en Comallo con el doctor Frenguelli, los alumnos del Museo señores Fernández y García Vizcarra, los aprendices Chicchi y Gomba, y los conductores del camión del Museo y de una camioneta de Y. P. F. Del 17 al 25 realizamos un extenso recorrido, pernoctando varias noches al aire libre, que abarcó los siguientes puntos: Comallo a Bariloche, Bariloche al lago Mascardi, lago Mascardi a Bariloche, Bariloche a Correntoso, Correntoso al lago Espejo y extremo norte del lago Correntoso. De aquí seguimos al lago Trafúl que recorrimos por su orilla sur, siguiendo por el valle del Traful, cruzando éste y remontando el río Córdoba. Luego descendimos por el Antonite, pasamos al Calefú, lago Melinquina, río Pil-pil y San Martín de los Andes, junto al lago Lacar. Desde este punto continuamos a Junín de los Andes, para internarnos de nuevo en la cordillera a lo largo del Malleo y llegar hasta el lago Tromen, al pie del Volcán Lanin, y al hito que marca el límite con

Chile. Tras una breve permanencia en el Tromen regresamos a Junín de los Andes para seguir a Las Coloradas, Catan Lil y Zapala. Durante una parte del recorrido nos acompañó también el señor Maldonado Bruzzone con un camión de la Comisión para la medición de un arco de meridiano. Desde Zapala regresé a La Plata por ferrocarril, mientras el doctor Frenquelli continuaba con el camión y los estudiantes quedaban en la región.

Desde el punto de vista botánico, la región recorrida pertenece a dos formaciones fitogeográficas distintas: la estepa patagónica y la formación de los bosques australes. Esta última está limitada a la cordillera, mientras



Fig. 18. — Extremo occidental del lago Correntoso

que la estepa patagónica cubre las mesetas de Neuquén y Río Negro y los cerros preandinos.

La estepa patagónica posee un clima continental seco y ventoso, con grandes oscilaciones de temperatura. La vegetación es arbustiva, muy baja y rala, dejando entre mata y mata grandes espacios de suelo desnudo. Predominan las plantas espinosas en forma de cojín, siendo las especies más características en la zona recorrida el « neneo » (*Mulinum spinosum* Pers.), diversos *Senecio* (*Senecio Coxi* Phil., *Senecio filaginoides* DC., etc.), *Nassauvia axillaris* (Lag.) Don., *Nassauvia glomerulosa* (Lag.) Don., *Grindelia chiloensis* (Corn.) Cabr., *Haplopappus pectinatus* Phil., *Fabiana patagonica* Speg., *Verbena minutifolia* Phil., *Verbena erinacea* Gill. et Hook., *Lecanophora Ameghinoi* Speg., *Schinus polygamus* f. *patagonicus* (Phil.) Cabr., *Adesmia trijuga* Gill., *Berberis heterophylla* Juss., *Poa argentina* (Speg.) Parodi, *Stipa humilis* Cav., etc. En los cañadones húmedos y arenosos suelen aparecer consociaciones muy extensas de una

compuesta arbustiva de algo más de un metro de altura : *Senecio subulatus* Don. Otras veces el fondo seco de los valles, tal vez algo salado, se encuentra cubierto por césped de *Distichlis scoparia* Arech. o por juncáceas diversas.

En las zonas próximas a la cordillera aparecen los primeros arbolitos y arbustos elevados : el « chacay » (*Discaria serratifolia* Reiche), el « maiten » (*Maytenus boaria* Mol.) y algunos *Berberis*. Manchones de esta asociación suelen encontrarse a lo largo de los ríos muchos kilómetros al este de la cordillera.

La formación de los bosques australes solamente se encuentra en plena cadena andina, frecuentemente después de cruzar los primeros contrafuertes.

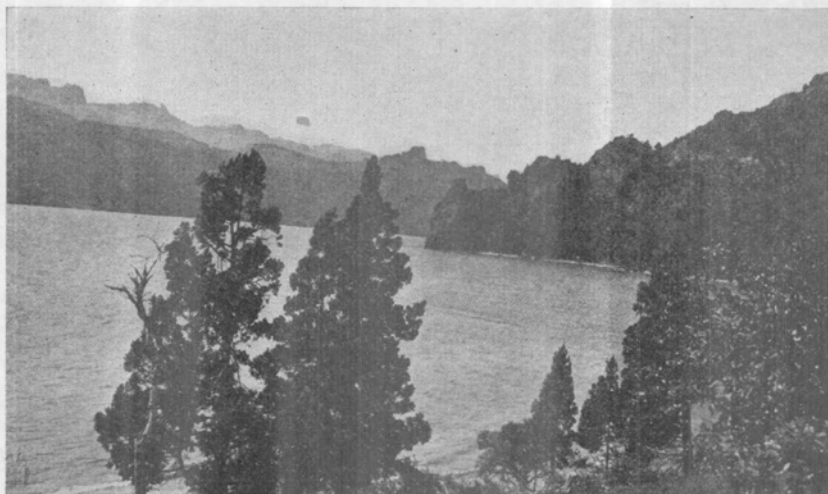


Fig. 19. — Lago Trafal. El Mirador

Aquí el clima es fresco y húmedo, alcanzando las precipitaciones, cerca del límite con Chile, hasta unos 2000 milímetros por año. La vegetación es arbórea, de alto porte, con estratos arbustivo, herbáceo y muscinal. Además hay algunas enredaderas y varias fanerógamas parásitas.

Las especies dominantes pertenecen al género *Nothofagus* : el « coihue » (*Nothofagus Dombeyi* Blume) que crece en las zonas húmedas no muy elevadas, el « ñire » (*Nothofagus antarctica* Oerst.) y la « lenga » (*Nothofagus pumilia* Krauer.). En la región de los lagos Lacar y Tromen se encuentra también el « roble » (*Nothofagus obliqua* Oerst.) y el « raulí » (*Nothofagus procera* Oerst.).

Son frecuentes también varias coníferas, especialmente el « ciprés » (*Libocedrus chilensis* Endl.) que, en la región próxima al Nahuel Huapí avanza mucho hacia el este. En cambio, desde el lago Huechulafquen hasta más allá del volcán Copahue son frecuentes los pinares de *Araucaria araucana*

(Mol.) Koch., con bosque bajo de *Nothofagus antarctica* Oerst. Ejemplares aislados de *Araucaria* se encuentran también más al sur, cerca de los lagos Lacar y Melinquina, y un individuo solitario junto al Nahuel Huapí. Otras coníferas, limitadas a las regiones muy húmedas próximas al límite con Chile, son el « cedro » (*Pilgerodendron wiferum* (Don.) Flor.), el « alerce » (*Fitzroya cupressoides* (Mol.) Johnst.) y los « mañiu » (*Saxegotaea conspicua* Lindl. y *Podocarpus nubigenus* Lindl.).

Otros árboles de menor importancia son el « palo santo » (*Flotovia diacanthoides* Less.), el « radial » (*Lomatia obliqua* R. Br.) y algunos más.

El estrato arbustivo es muy complejo. En ciertas zonas está formado casi



Fig. 20. — El lago Lacar

exclusivamente por cañaverales de « coligüe » (*Chusquea coleou* Desv.), mientras en otros predominan los « calafates » y « michais » (*Berberis Pearcei* Phil., *Berberis linearifolia* Phil., *Berberis Darwinii* Hook., etc.), el « ciruelillo » (*Embothrium coccineum* Forst.) con bellas flores rojas, diversas *Escallonia*, *Pernettya*, *Ribes*, *Baccharis*, etc.

Las especies sufruticosas y herbáceas son también muy abundantes, predominando las compuestas (*Leuceria*, *Perezia*, *Gnaphalium*, *Aster*, *Senecio*, etc.), gramíneas diversas, orquídeas de los géneros *Chlorea*, *Codonorchis* y *Asarca*, varias ciperáceas, una linda *Viola* de flores amarillas, la « frutilla » (*Fragaria chiloensis* Duches.), etc., etc.

Las enredaderas son poco frecuentes, destacándose en la zona menos húmeda dos especies del género *Mutisia* muy llamativas : *Mutisia decurrens* Cav., con hermosos capítulos anaranjados y *Mutisia retusa* Remy, con capítulos rosados. En cambio, en la zona próxima a Chile es frecuente *Hydrangea scandens* Poepp., saxifragácea de gruesos tallos.

Las fanerógamas parásitas, por último, pertenecen a las lorantáceas y a las myzodendráceas. La primera familia está representada por el « quitral » (*Phrygilanthus tetrandrus* Eichl.) con llamativas flores rojas. Las myzodendráceas están presentes con varias especies del género *Myzodendron*.



Fig. 21. — El Lanín, desde las proximidades del puesto de Policía del lago Tromen

La formación de los bosques australes alcanza, según la latitud, de 1600 a 1800 metros de altura sobre el mar. Por encima se encuentra el piso alpino, cuya vegetación la constituyen los mallines y el semidesierto andino. Esta región no fué visitada en la presente excursión.