

REHABILITACIÓN DEL GÉNERO *CHERSODOMA* PHILIPPI (COMPOSITAE)

POR ÁNGEL LULIO CABRERA

El género *Chersodoma* fué descrito por R. A. Philippi en su *Catalogus praevius plantarum in itinere ad Tarapacá a Friderico Philippi lectarum*¹, incluyéndolo entre las Synanthereae-Labiatiflorae. La descripción original indica:

« Capitulum homogamum, discoideum, 10-15-florum, floribus omnibus hermaphroditis. Involucrum oblongum, squamis uniseriatis, subdecem, acutiusculis. Receptaculum planum, glabrum. Corollae omnes tubulosae, quinquedentatae, bilabiatae, dentibus erectis. Antherae alatae, brevissime caudatae, caudae integrae. Stylus apice incrassatus, bifidus, ramis obtusis extus hispidulis. Achaenia glaberrima. Pappus pilosus, pilis elongatis, vix scabris ».

Solamente se describe una especie: *Chersodoma candida* Philippi, que, por consiguiente, es la especie tipo del género.

La vida del género *Chersodoma* fué muy efímera, ya que Karl Reiche, en sus *Estudios críticos sobre la Flora de Chile*², lo sinonimizó con *Senecio* L., creando el nombre *Senecio Chersodomus* Reiche, por existir un *Senecio candidus* anterior.

La descripción de Philippi es, en efecto, incorrecta, ya que, revisando el material típico, puede verse que las corolas no son bilabiadas sino actinomorfas, carácter que aleja a este género de la posición que le adjudicó su autor. Por otra parte las anteras son sólo cortísimamente sagitadas y la estructura del involucre y de las corolas lo aproximan a *Senecio*.

Durante la preparación de una monografía sobre las especies austroamericanas del género *Senecio*, he tenido que estudiar detenidamente la *Chersodoma candida*, llegando a la conclusión de que no debe ser incorporada a

¹ En *Anales del Museo Nacional de Chile, Segunda Sección, Botánica*, 8: 33, tab. 1, fig 6, 1891.

² En *Anales de la Universidad Nacional de Chile*, 114: 189, 1904; y en *Flora de Chile* 4: 261, 1905.

Senecio, sino mantenida como género independiente, en unión de otras especies andinas incluídas hasta ahora en aquel género. La diagnosis genérica debe ser enmendada como sigue :

CHERSODOMA Philippi, emend. Cabr.

Capitula dioica, discoidea, involucrio campanulato bracteis uniseriatis, receptaculo plano glabro. Corollae omnes tubulosae actinomorphae apice pentalobatae vel pentadentatae, 10-nervatae. Flores masculi antheris breviter sagittatis, stylo bifido ramis brevibus apice rotundatis, dorso pubescentibus; achaenia abortiva. Flores feminei antheris rudimentariis, stylo ramis linear-lanceolatis, dorso papillosis; achaenia fertilia, cylindracea, costata, glabra. Pappus capillaceus, pilis elongatis, vix scabris. Herbae vel frutices magis minusvel tomentosi, foliis alternis, petiolatis, integris dentatisvel. Capitula apice ramulorum solitaria vel pauca. — *Chersodoma* Philippi, en *Anal. Mus. Nac. Chile, Sec. 2, Bot.*, 8: 33, 1891. — *Senecio* Sect. *Diellini* Cabr., en *Lilloa*, 5: 73, 1939.

Capítulos discoideos, con flores unisexuales por atrofia de uno de los sexos, dioicas. Involucro acampanado, ecaliculado o apenas caliculado, con brácteas involucrales dispuestas en una sola serie. Receptáculo plano, glabro. Corolas tubulosas, actinomorfas, pentadentadas o pentalobadas en el ápice, con diez nervaduras longitudinales, 5 correspondientes a las nervaduras laterales de los pétalos anastomosadas, y 5 correspondientes a las nervaduras centrales. Flores masculinas con anteras cortamente sagitadas en la base, con conectivo terminado en apéndice membranáceo bien desarrollado; estilo bifido de ramas cortas, redondeadas en el ápice y pubescentes en el dorso desde el punto de bifurcación o desde más abajo; aquenios abortivos. Flores femeninas con anteras rudimentarias, estilo con ramas lineal-lanceoladas, papilosas en el dorso, y aquenios fértiles, cilíndricos, costados, glabros. Pappus capilar, áspero. Hierbas o arbustitos más o menos tomentosos, con hojas alternas, pecioladas, enteras o dentadas, y capítulos solitarios en el extremo de las ramas o agrupados en corto número. — Cinco especies de las altas montañas del sur del Perú y Bolivia, norte de Chile y noroeste de la Argentina. — Especie tipo: *Chersodoma candida* Phil.

Este género pertenece indudablemente a la tribu *Senecioneae*. Su estilo es muy parecido al de *Petasites*, *Ligularia* y otros géneros vecinos. Los estambres tienen la parte superior del filamento articulada, y a veces algo engrosada, y las anteras, brevemente sagitadas, son similares a las que se encuentran en varios géneros de la tribu, incluso en ciertas especies de *Senecio*. La corola posee 10 nervaduras, carácter primitivo también frecuente en las *Senecioneae*. El involucro, por fin, es también típico de la mayor parte de los géneros de esta tribu. *Chersodoma* ocuparía una posición próxima a *Petasites*, posición que, probablemente, se debe más a una evolu-

ción paralela a partir de *Senecio*, o de otro antecesor común, que a un parentesco inmediato.

En mi estudio sobre *Las especies tucumanas del género Senecio*¹ incluí algunas de las especies que ahora paso a *Chersodoma* en un subgénero *Dioicosenecio*, con una sección: *Diclini*. Un estudio más detenido me ha hecho ver que no es conveniente seguir manteniendo en *Senecio* especies con caracteres tan diferentes de los establecidos para este género. De adoptar un criterio *lato*, habría que incluir también en él *Ligularia*, *Petasites*, *Tetradymia*, *Gynoxis* y muchos otros géneros estrechamente relacionados con *Senecio*.

CLAVE PARA LA DETERMINACIÓN DE LAS ESPECIES

- A. Arbustos bajos, ramosos. Capítulos muy brevemente pedunculados. Brácteas involucrales 5-10.
- B. Brácteas involucrales 5. 1. *Ch. argentina*.
- B'. Brácteas involucrales 8-10.
- C. Hojas ovaladas u orbiculares, con 2-3 dientes a cada lado 2. *Ch. candida*.
- C'. Hojas lanceoladas o elípticas, enteras o con algún diente. 3. *Ch. jodoppa*.
- A'. Hierbas perennes, rizomatosas, con tallos estoloniformes y hojas arrosietadas. Capítulos solitarios sobre largos escapos o subsésiles. Brácteas involucrales 12-20.
- D. Hojas enteras. Brácteas involucrales 15-20. 4. *Ch. Antennaria*.
- D'. Hojas dentadas. Brácteas 12-15. 5. *Ch. diclina*.

1. *Chersodoma argentina* nov. sp.

Senecio jodoppus Cabr., en *Lilloa*, 5: 118, 1939 (No Sch. Bip.).

Frutex erectus, ramosus, 20-60 cm altus, ramis erectis, angulosis, dense albo-tomentosis vel glabrecentibus, usque ad apicem foliosis. Folia densa, alterna, brevissime petiolata, elliptica vel oblongo-lanceolata, apice obtusa, basi attenuata, integerrima vel rare parce dentata, margine revoluta, utrinque albo-tomentosa vel glabrescentia, 15-25 mm longa, 4-11 mm lata, petiolo 1-2 mm longo. Capitula apice ramulorum breviorum solitaria, discoidea. Involucrum campanulatum, 5-7 mm longum, 4-6 mm crassum, quam floribus satis brevioribus, basi 1-2-bracteolatum; bractee involucri 5, 2 latissimae, 3 angustiores, margine membranaceis, dorso tomentosis. Flores straminei vel violacei dioici, in planta mascula 10-15, isomorphi, tubulosi, apice pentasecti, antheris breviter sagittatis, stylo bifido, ramulis obtusis dorso pubescentibus. Capitula in planta feminea 10-20 flora: flores isomorphi, tubulosi, pentasecti, antheris rudimentariis, stylo bifido; achaenia cylindracea, glabra, costata, 5 mm longa. Pappi setae stramineae vel violaceae, 8-10 mm longae.

¹ En *Lilloa*, 5: 65-120, 1939.

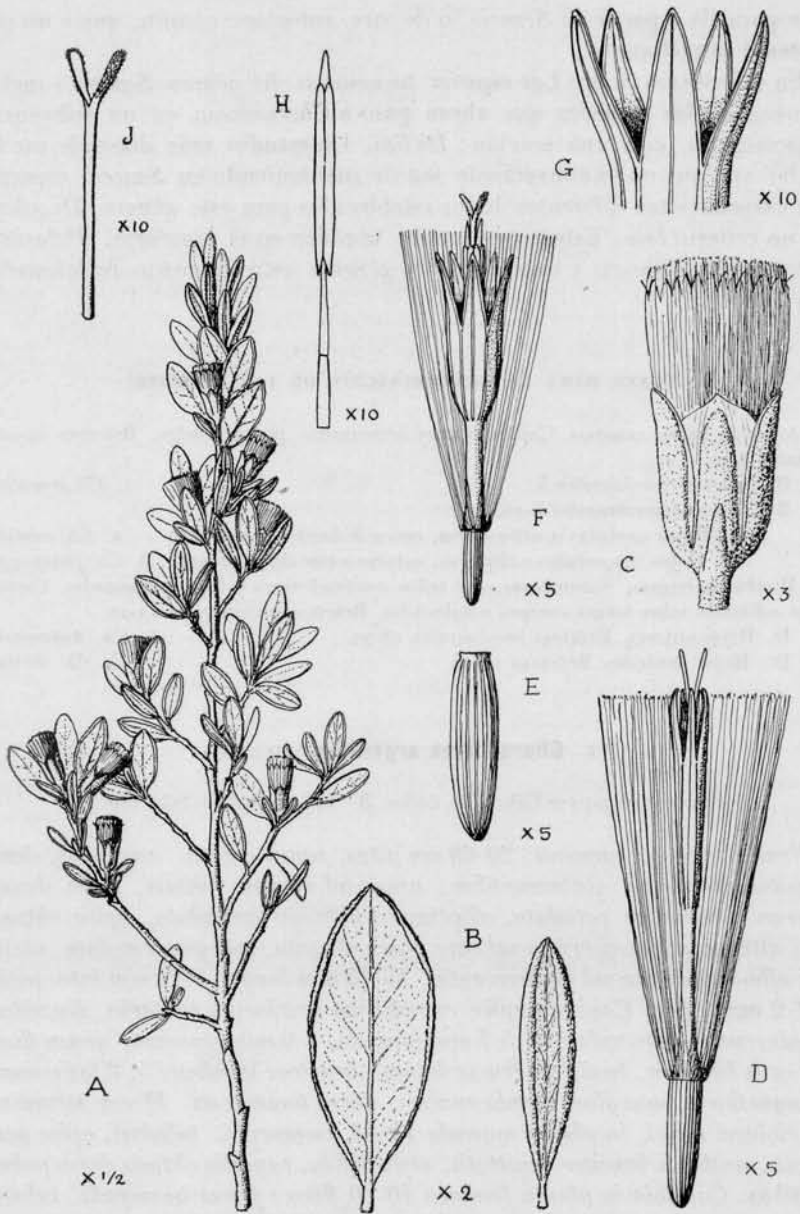


Fig. 1. — *Chersodoma argentina* Cabr. : A, ramita de una planta femenina ; B, hojas ; C, capítulo ; D, flor femenina ; E, achenio maduro ; F, flor masculina ; G, detalle de la corola de una flor masculina ; H, antera ; J, parte superior del estilo de una flor masculina. (A-E, Rodríguez 282 ; F-J, Schreiter 5649).

Cotypi: ARGENTINA. — Tucumán: Lara, 3200 m. s. m., leg. Rodríguez 282, 27-I-1912 (LP.); Tucumán: Dep. Tafi, Cumbre del Cajón, 3800 m. s. m., leg. R. Schreiter 5649, 17-II-1927 (LP.).

Arbustito ramoso desde la base, de 20-60 cm de altura, con ramas erectas angulosas, densamente albo-tomentosas o glabrescentes, hojosas en la parte superior hasta el ápice. Hojas densas, alternas, cortísimamente pecioladas, elípticas o lanceolado-oblongas, obtusas en el ápice y atenuadas en la base, enteras o rara vez con algún diente, revolutas en el margen, apretadamente albo-tomentosas o glabrescentes, de 15-25 mm de longitud, por 4-11 mm de anchura; peciolo de 1-2 mm de largo. Capítulos solitarios en el extremo de ramitas laterales cortas, discoideos. Involucro acampanado, de 5-7 mm de altura, por 4-6 mm de diámetro, bastante más corto que las flores, con 1-2 bractéolas cortas en su base. Brácteas involucrales 5, dispuestas en una sola serie: generalmente 2 muy anchas, obtusas, con bordes membranáceos muy anchos y dorso tormentoso, y las otras 3 más angostas, oblongas, con bordes membranáceos estrechos. Flores dioicas: en las plantas masculinas 10-15 en cada capítulo, amarillentas o violáceas, con corola tubulosa de unos 7,5 mm de longitud, profundamente pentalobada en el limbo: segmentos lanceolados, de algo más de 2 mm de largo, con nervadura central; anteras cortamente sagitadas, con la parte superior del filamento no engrosada; estilo brevemente bifido, con ramas obtusas, pubescentes en el dorso; aquenios, al parecer, abortivos. En las plantas femeninas hay 10-20 flores en cada capítulo, isomorfas, femeninas, con corola estrechamente tubulosa pentasecta en el limbo: lóbulos lineales de 2 mm de largo, con nervadura central; anteras rudimentarias; estilo bifido, con ramas filiformes, obtusas, papilosas en el dorso; aquenios cilíndricos, costados, glabros de 5 mm de longitud. Pappus amarillento o violáceo, de 8-10 mm de largo.

Especie endémica de las montañas del noroeste de la República Argentina, desde Jujuy a La Rioja. Vegeta por encima de los 3000 m de altitud. Los naturales de la Puna la conocen con el nombre de «tola blanca».

Esta especie es muy próxima a *Ch. jodopappa* (Sch. Bip.) Cabr., pero más robusta, con hojas y capítulos mayores y sólo 5 brácteas involucrales.

Material estudiado:

ARGENTINA. — Jujuy: Dep. Susques, Quebrada de Potrereros, 3700 m. s. m., leg. L. Catalano 21,20-III-1926 (BA.); Rinconada, leg. A. L. Cabrera 7755, 29-I-1943 (LP.); Caspalá, 3200 m. s. m., leg. A. Burkart y N. S. Troncoso 11924, 1-III-1940 (LP.); de Purmamarca a Abra de Pives, leg. A. Castellanos, 17-II-1937 (BA., LP.). — Salta: Dep. San Antonio de los Cobres, Quebrada de Polvorilla, 4300 m. s. m., leg. A. L. Cabrera 8392, 2-II-1944 (LP.); San Antonio de los Cobres, 4000 m. s. m., leg. R. E. Fries 708, 28-X-1901 (LP.); Dep. San Antonio de los Cobres: Cuesta del Acay, leg. A. L. Cabrera, 8351, 1-II-1944 (LP.); Dep. Poma, Quebrada de Cobres, 3500 m. s. m., leg. A. L. Cabrera 8694, 13-II-1945

(LP.); Nevado de Cachi, 4000 m. s. m., leg. C. Spegazzini, I-1897 (LPS.); Dep. Molinos, La Ollada, leg. C. Bruch, II-1897 (LP.); La Laguna, Sierra del Cajón, 3900 m. s. m., leg. D. Rodríguez 1346, 22-I-1914 (LP.). — Tucumán: Peñas Azules, 3500 m. s. m., leg. L. R. Parodi 10959, 27-I-1933 (Parodi); Dep. Tafi, La Queñoa al Campo de La Flora, San José, 3500 m. s. m., leg. R. Schreiter 7006, XII-1931 (LP.); Dep. Tafi: Real del Derrumbadero, 3800 m. s. m., leg. R. Schreiter 4266, 7-IV-1926 (LP.); Sierras Calchaquíes, Peñas Azules, 3400 m. s. m., leg. A. Burkart 5239, 29-I-1933 (LP.). — Catamarca: Juntas de Panizo, leg. A. Castellanos, 4-II-1930 (BA., LP.); región andina, leg. Hauthal, s. n. (LP.). — La Rioja: sin localidad ni colector (LPS.).

2. *Chersodoma candida* Phil.

Philippi, en *Anal. Mus. Nac. Chile, Sec. 2, Bot.*, 8: 33, 1891. « Inter Amincha et Paroma ».

Senecio oxyodon Philippi, en *l. c.*: 42 « Habitat prope Calchahuay ». — Reiche, en *Anal. Univ. Chile*, 114: 179, 1904; y *Flora de Chile*, 4: 251, 1905. — Cabrera, en *Not. Mus. La Plata*, 1: 400, 1936.

Senecio chersodomus Reiche, en *loc. cit.*: 189 y 261. (Basado en *Chersodoma candida* Phil.).

Iconografía: Philippi, en *loc. cit.*: tab. 1, fig. 6.

Arbustito dioico de 20-50 cm de altura, ramoso, albo-tomentoso en las partes jóvenes y glabrescente en las viejas. Ramas antiguas leñosas, con restos de las hojas caídas; ramas nuevas costadas, densamente hojosas. Hojas alternas (entrenudos de 2-3 mm de largo), cortamente pecioladas, ovadas u orbiculares, con dos o tres dientes a cada lado, revolutas en el margen, densamente albo tomentosas o glabrescentes en el haz; lámina de 3-14 mm de largo, por 4-8 mm de ancho; peciolo de 1-4 mm de longitud. Capítulos 1-3 en el ápice de las ramitas, discoideos; pedicelos de 2-5 mm de largo. Involucro acampanado, calculado, de 5-6 mm de altura, por 4 mm de diámetro; bractéolas del cálculo pocas, lineales; brácteas involucrales 8-10, oblongas, agudas o semiobtusas en el ápice y algo tomentosas en el dorso. Flores en los capítulos de las plantas masculinas 15-20, isomorfas, hermafroditas, con corola tubulosa de 5.5 mm de largo, pentalobada en el ápice: lóbulos triangulares, de 0.7 mm de largo, con nervadura central. Anteras cortamente sagitadas en la base. Ramas del estilo cortas, obtusas, pubescentes en el dorso. Ovario estéril. Capítulos de las plantas femeninas con 15-20 flores isomorfas, femeninas, con corola tubulosa pentapartida en el ápice, de 6 mm de largo: lóbulos lineales, de 1 mm, con nervadura central. Anteras rudimentarias. Ramas del estilo lineales, obtusas, sin pelos. Aquenios cilíndricos, costados, glabros, de 3 mm de longitud. Pappus rojizo o violáceo, copioso, de 6-8 mm de largo.

Especie endémica del norte de Chile y regiones limítrofes de Bolivia. Es

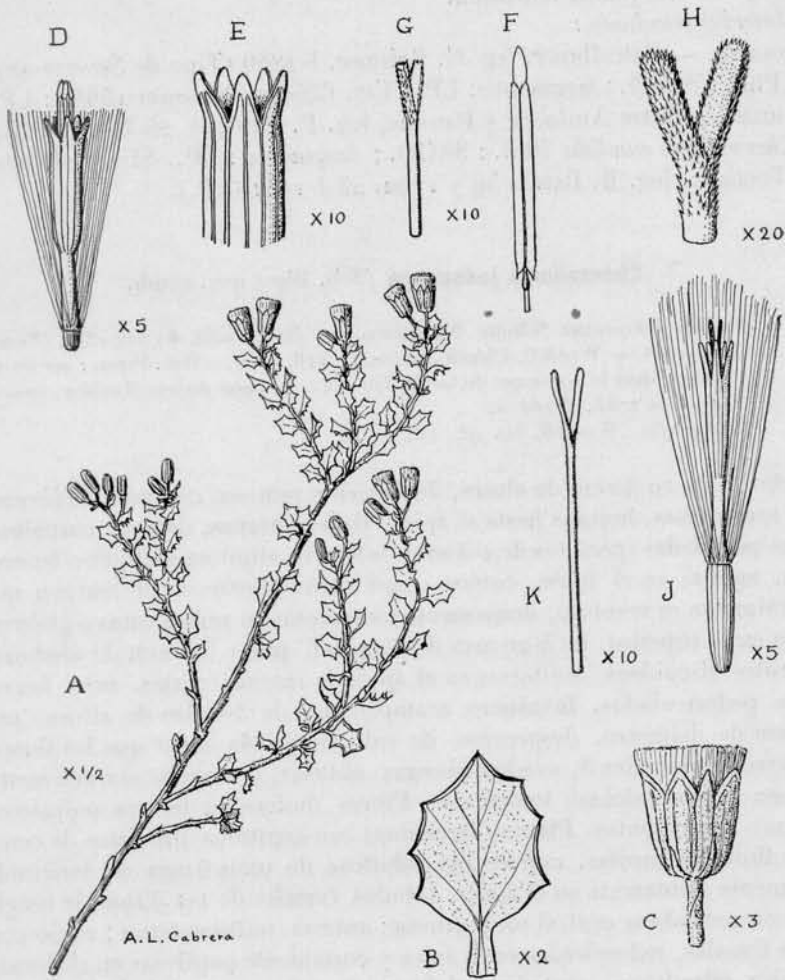


Fig. 2. — *Chersodoma candida* Phil.: A, ramita de una planta masculina; B, hoja; C, capítulo masculino; D, flor masculina; E, detalle de la corola de una flor masculina; F, antera; G, parte superior del estilo de una flor masculina; H, detalle del estilo de una flor masculina; J, flor femenina; K, parte superior del estilo de una flor femenina. (A, C-H, Philippi 25-II-1885; B, J, K, Rahmer 1-1886).

muy próxima a *Ch. jodopappa*, de la que sólo difiere por la forma de las hojas. *Chersodoma candida* se basó en un individuo masculino y *Senecio oxyodon* en una planta femenina.

Material estudiado :

BOLIVIA. — Calcalhuay, leg. C. Rahmer, I-1886 (Tipo de *Senecio oxyodon* Phil. : SAGO. ; fragmento : LP. ; Fot. Chicago Museum 15682 : LP.).

CHILE. — Entre Amincha y Paroma, leg. F. Philippi, 25-II-1885 (Tipo de *Chersodoma candida* Phil. : SAGO. ; fragmento : LP., Sl.). Antofagasta : Toconao, leg. E. Barros 59 y 1702, 28-I-1941 (LP.).

3. *Chersodoma jodopappa* (Sch. Bip.) nov. comb.

Senecio jodopappus Schultz Bipontinus, en *Bomplandia*, 4 : 51, 1856 (Nomen nudum). — Weddell, *Chloris Andina*, 1 : 116, 1856. « Hab. Pérou : sur les rochers, dans le voisinage du lac de Titicaca !, h. 3900 metres (Lechler, exsicc., 1706 et 1755, Wedd) ».

Iconografía : Weddell, *loc. cit.*, tab. 20-B.

Arbusto de 10-40 cm de altura, densamente ramoso, con ramitas jóvenes albo-tomentosas, hojosas hasta el ápice. Hojas alternas, densas, cortísimamente pecioladas (peciolos de 1-3 mm de largo), elípticas o elíptico-lanceoladas, agudas en el ápice, enteras o con algún diente en el margen que generalmente es revoluta, densamente tomentosas en ambas caras o glabrescentes en la superior, de 5-20 mm de longitud, por 1.5-5 mm de anchura. Capítulos discoideos, solitarios en el ápice de ramitas cortas, muy brevemente pedunculados. Involucro acampanado, de 3-6 mm de altura, por 3-4 mm de diámetro, desprovisto de cálculo y más corto que las flores. Brácteas involucrales 8, ovado-oblongas, obtusas, con ancho margen membranoso y parte dorsal tomentosa. Flores dioicas (o tal vez poligamodioicas), amarillentas. Plantas femeninas con capítulos provistos de cerca de 20 flores isomorfas, con corola tubulosa de unos 6 mm de longitud, cortamente pentasecta en el ápice : lóbulos lineales de 1-1.5 mm de longitud, con nervadura central muy gruesa ; anteras rudimentarias ; estilo con ramas lineales, redondeadas en el ápice y cortamente papilosas en el dorso ; aquenios cilíndricos, costados, glabros, de 2.5 mm de longitud ; papus copioso, amarillento o rojizo, de 6.5-7.5 mm de largo. Plantas masculinas (o tal vez hermafroditas), con capítulos conteniendo cerca de 15 flores isomorfas, con corola tubulosa de unos 7 mm de longitud, pentadentada en el ápice : dientes de 0.7 mm de largo, con nevadura central gruesa ; anteras bien desarrolladas, cortamente sagitadas en la base ; estilo bifido, con ramas redondeadas en el ápice y pubescentes en el dorso desde cerca del punto de división. Aquenios al parecer abortivos.

Especie endémica de las altas montañas del Perú, Bolivia, norte de Chile y noroeste de la República Argentina.

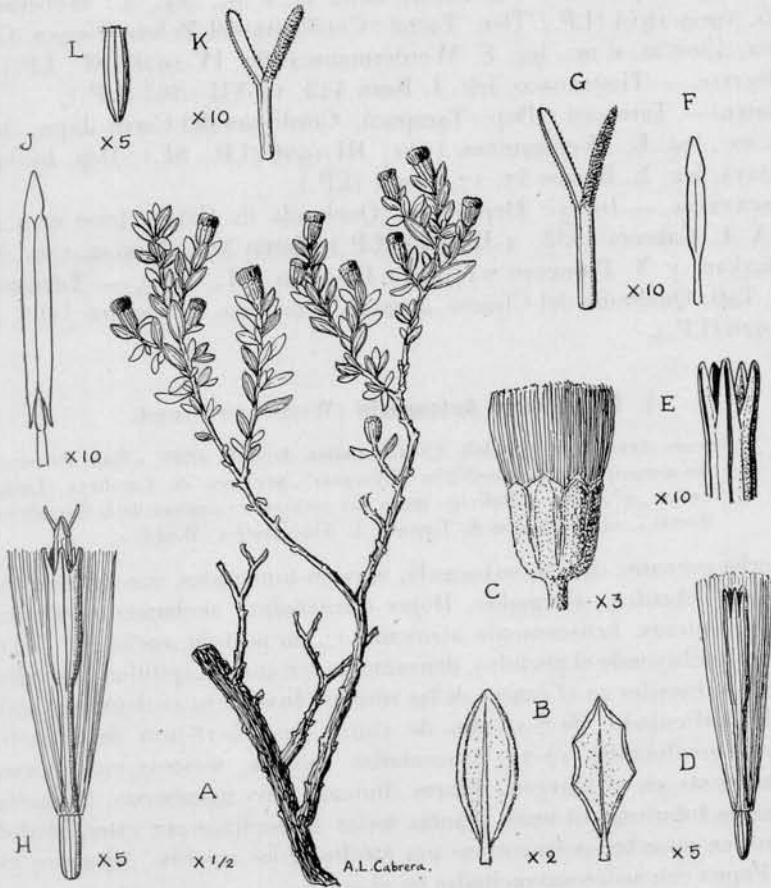


Fig. 3. — *Chersodoma jodopappa* (Sch. Bip.) Cabr. : A, ramitas de una planta masculina ; B, hojas ; C, capítulo ; D, flor femenina ; E, detalle de la corola de una flor femenina ; F, antera rudimentaria de una flor femenina ; G, parte superior del estilo de una flor femenina ; H, flor masculina ; J, antera de flor masculina ; K, parte superior del estilo de una flor masculina ; L, aquenio maduro. (Werdermann 1162).

Material estudiado:

PERÚ. — Lago Titicaca, leg. Lechler 1706 y 1755 (Cotipos: Ginebra, Fot. Chicago Museum n° 28425; y B., Fot. Chicago Museum 15619: LP.). Dep. Ayacucho, Inkahuasi, 3300 m. s. m., leg. A. Weberbauer 5825, 1909-1914 (LP.). Dep. Tacna: Cordillera del Volcán Tacora, Chislluma, 4500 m. s. m., leg. E. Werdermann 1162, IV-1926 (SI., LP.).

BOLIVIA. — Tiaguanaco, leg. J. Isern 443, 12-VII-1863 (LP.).

CHILE. — Tarapacá: Dep. Tarapacá, Cordillera del Cerro Japu, 4000 m. s. m., leg. E. Werdermann 1091, III-1926 (LP., SI.); Dep. Iquique, Caritaya, leg. E. Barros 57, 17-I-1941 (LP.).

ARGENTINA. — Jujuy: Dep. Yavi, Quebrada de Cajas, 4000 m. s. m., leg. A. L. Cabrera 7833, 1-II-1943 (LP.); Santa Ana, 3500 m. s. m., leg. A. Burkart y N. Troncoso 11799, 1-III-1940 (SI., LP.). — Tucumán: Dep. Tafi, Quebrada del Chorro, 3000 m. s. m., leg. S. Venturi 4164, 24-IV-1926 (LP.).

4. **Chersodoma Antennaria** (Wedd.) nov. comb.

Senecio Antennaria Weddell, *Chloris Andina*, 1: 106, 1856. « Hab. Pérou: sur les sommités de la Cordillère d'Ayapata!, province de Carabaya (Lechler, exsicc., n° 1943). — Bolivie: creux des rochers, au sommet de la Cordillère de Sorata!, sur le chemin de Tipuani, h. 5100 metres (Wedd) ».

Hierba perenne, dioica, subcaule, sericeo-tomentosa, con tallos estoloniformes delgados, alargados. Hojas arrosietadas, anchamente elípticas, obtusas, enteras, bruscamente atenuadas en un peciolo ancho, de 3-4 cm de largo (incluyendo el peciolo), densamente sericeas. Capítulos discoideos, sésiles o subsésiles en el centro de las rosetas. Involucro anchamente acampanado, caliculado, de 8-10 mm de altura, por 15-18 mm de diámetro. Brácteas involucrales 15-20, lanceoladas, agudas, sericeas en el dorso y membranosas en el margen. Flores dioicas, muy numerosas, isomorfas, con corola tubulosa, en unas plantas todas masculinas por esterilidad del gineceo, en otras todas femeninas por atrofia de las anteras. Aquenios glabros. Pappus con sedas ensanchadas en el ápice.

Especie de las altas montañas del Perú y Bolivia.

Material estudiado:

BOLIVIA. — Sorata, leg. Mandon 110 (Cotipo?: Berlín, Fot. Chicago Museum 15514: LP.).

4° **Chersodoma Antennaria** var. **caulescens** (Wedd.) nov. comb.

Senecio Antennaria var. *caulescens* Weddell, *Chloris Andina*, 1: 106, 1856.

Se diferencia de la variedad típica porque los capítulos nacen sobre un tallo escapiforme que lleva algunas hojas en su parte inferior.

Vive con la variedad típica.

5. *Chersodoma diclina* (Wedd.) nov. comb.

Senecio diclinus Weddell, *Chloris Andina*, 1: 107, 1856. « Hab. Pérou ». — Cabrera, en *Not. Mus. La Plata*, 1: 18, 1935. — Cabrera, en *Lilloa*, 5: 116, 1939. *Iconografía*: Cabrera, en *Lilloa*, 5: lám. 16, 1939.

Hierba perenne, con rizoma leñoso grueso del que nacen tallos estoloni-formes tendidos, lanosos, de 10-12 cm de longitud, terminados en rosetitas de hojas. Estas son anchamente ovadas o circulares, obtusas en el ápice y redondeadas o atenuadas en la base, prolongadas en un largo peciolo, irregularmente dentadas en el margen, densamente tomentosas en el envés y casi glabras en el haz: lámina de 15-25 mm de largo, por casi otro tanto de ancho; peciolo de 20-30 mm de longitud. Del centro de las rosetas nacen escapos lanosos, desnudos o con alguna bráctea, terminados en un capítulo solitario. Estos escapos alcanzan una altura de 3-8 cm. Capítulos discoideos, con involucreacampanado, apenas calculado o sin cálculo, de unos 10 mm de altura, por 10-12 mm de diámetro. Brácteas involucra-12-15, oblongo-lanceoladas, agudas, tomentosas en el dorso y escariosas en el margen. Flores dimorfas, dioicas: en unas plantas todas femeninas, tubulosas, con limbo profundamente pentáfido y anteras atrofiadas: corola de 8.5 mm de largo; lóbulos de 1.2 mm, lanceolados, con nervadura central. En otras plantas todas las flores bisexuadas, con corola tubulosa de limbo amplio, pentasecto, de 9 mm de largo, con segmentos lanceolados, de 1.7 mm de longitud, con nervadura central; anteras cortamente sagitadas en la base; gineceo estéril, con estilo cortamente bifido, de ramas obtusas y pubescentes en toda su parte exterior. Aquenios de las flores femeninas cilíndricos, costados, glabros, de unos 4 mm de largo. Pappus blanco, de la misma longitud que las corolas.

Especie de las altas montañas del Perú, Bolivia y noroeste de la República Argentina. Su existencia en Chile es dudosa, pues si bien el ejemplar tipo lleva una etiqueta en que indica « Chili 1782 », lleva también otra que dice « Pérou. Dombey ». En esta última la palabra « Pérou » ha sido tachada y encima se ha escrito « Chili ». Sin embargo Weddell considera más probable que esta especie sea originaria del Perú.

Material estudiado:

PERÚ?, CHILE?, leg. Dombey, IV-1782 (Tipo París; Fot.: LP.).

ARGENTINA. — Tucumán: Dep. Tafí, Cañada del Alazán, 3800 m. s. m., leg. Schreiter, 4254, 5-IV-1926 (LIL., LP.); Cumbres Calchaquies, Callejones, leg. Castellón, 15-II-1915 (LIL.); Cerro Muñoz, 4000 m. s. m., leg. M. Lillo 4195, 25-II-1905 (LIL.); Cumbres Calchaquies, leg. Castellón 13148, 1-1913 (LIL.); Cumbres Calchaquies, 4200 m. s. m., leg. M. Lillo 5584, 29-I-1907 (LIL.); Peña de la Flora, Cerro del Cajón, 3700 m. s. m., leg. Schreiter 5676, 19-II-1927 (LIL.); Cumbres Calchaquies, El Portezuelo del Pabellón, 3600 m. s. m., leg. Castellón 3243, 27-XII-

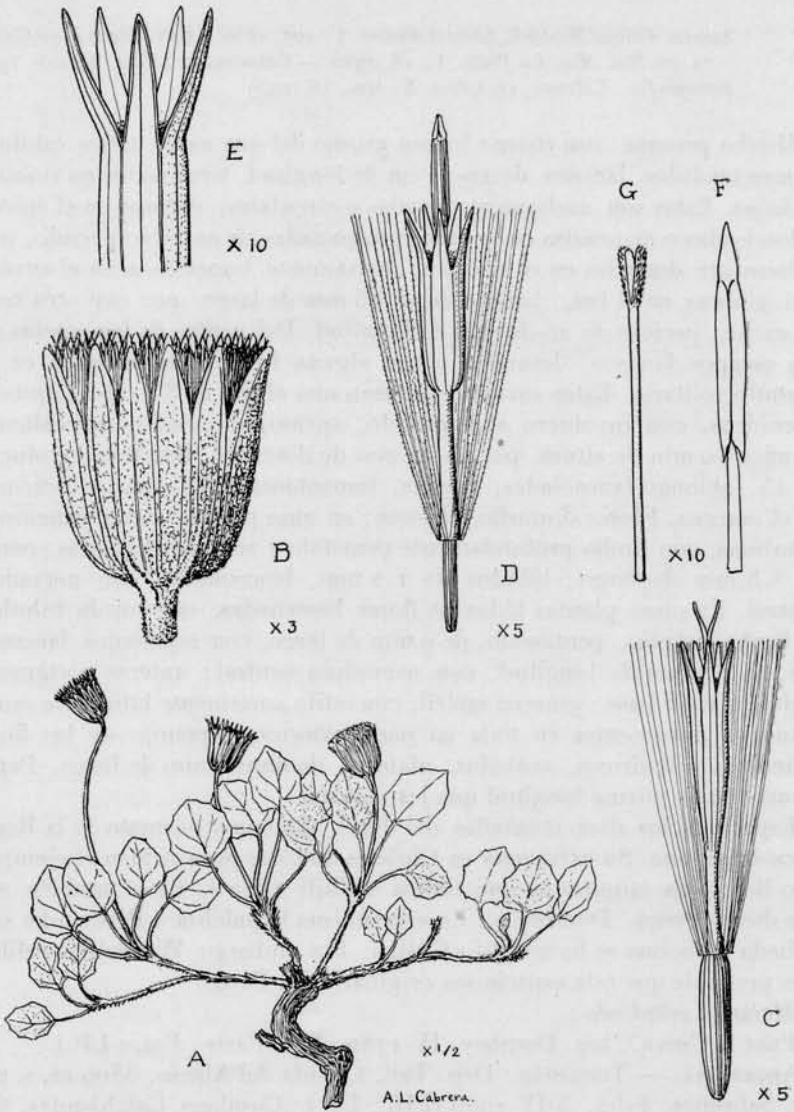


Fig. 4. — *Chersodoma dielina* (Wedd.) Cabr.: A, plantita masculina; B, capítulo; C, flor femenina; D, flor masculina; E, detalle de la corola de una flor masculina; F, antera de una flor masculina; G, parte superior del estilo de una flor masculina. (Schreiter 4254).

1913 (LIL.); Cerro Muñoz, Piedra Pintada, 4100 m. s. m., leg. M. Lillo 5079, 25-V-1906 (LIL.); Cerro Muñoz, leg. Castellón 2720, II-1913 (LIL.); Pabellón, leg. Castellón 66, 16-I-1908 (LIL.). — Catamarca: sin localidad, 5000 m. s. m., leg. F. M. Rodríguez 1381, 24-I-1914 (BAF., LP.).

5° *Chersodoma diclina* var. *glabriuscula* (Cabr.) nov. comb.

Senecio diclinus var. *glabriuscula* Cabrera, en *Not. Mus. La Plata*, 1: 96, 1935.

« Salta ... La Rioja ... ». — Cabrera, en *Lilloa*, 5: 117, 1939.

Iconografía: Cabrera, en *Lilloa*, 5: 116, fig. 12, 1939.

Difiere de la variedad típica por su mayor altura y por las hojas más largamente pedunculadas y glabras, lo mismo que las brácteas involucrales. Sólo los tallos son lanosos.

Variedad encontrada en las montañas de Jujuy, Salta, Tucumán y La Rioja.

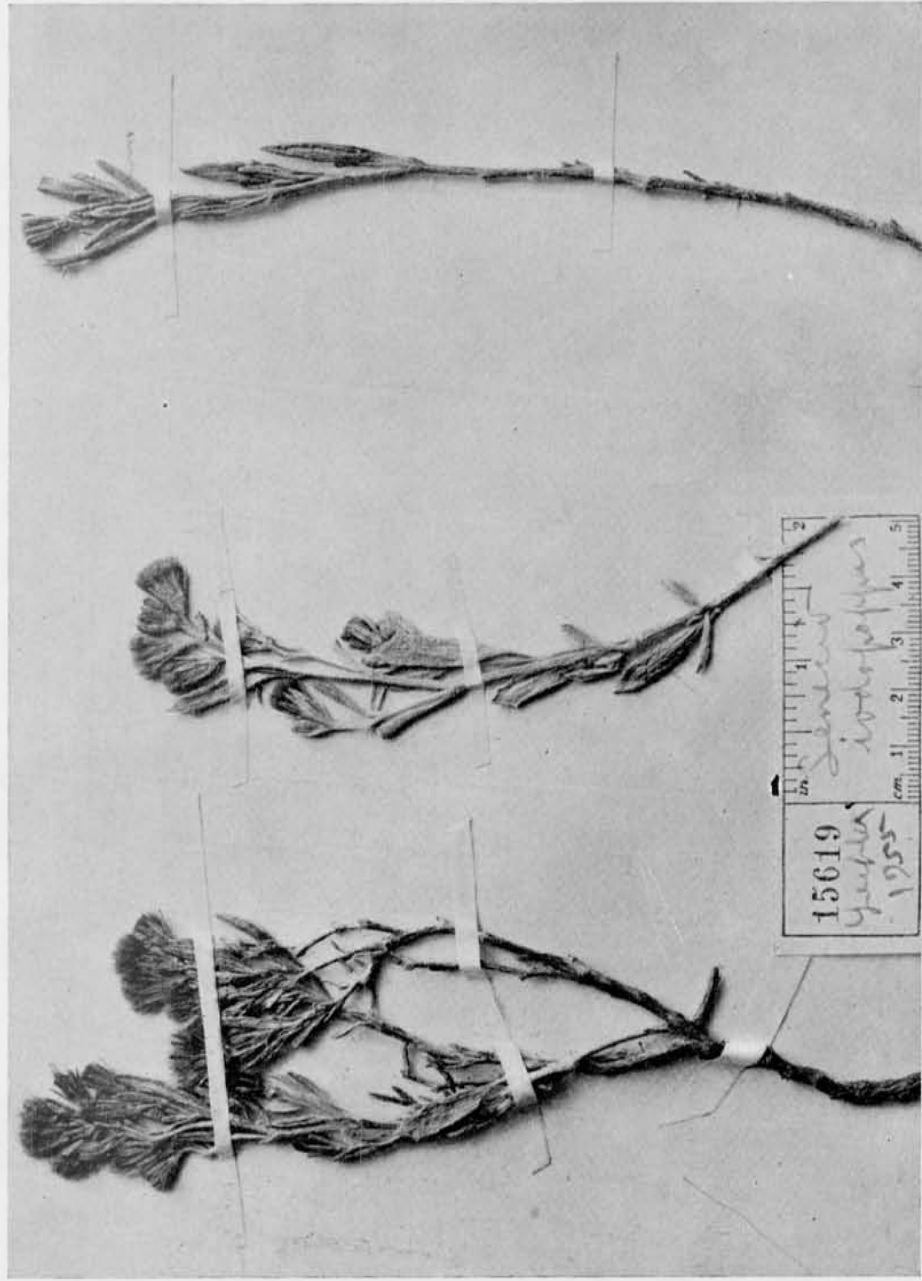
Material estudiado:

ARGENTINA. — Jujuy: Santa Ana, 3500 m. s. m., leg. A. Burkart y N. S. Troncoso 11797, I-III-1940 (SI., LP.). — Salta: La Ollada, Dep. Cachi, leg. C. Bruch, 2-I-1897 (LP.); Amaicha, Dep. Molinos, leg. C. Spegazzini, II-1897 (LPS.). — Tucumán: Dep. Ghicligasta, Estancia Santa Rosa, leg. S. Venturi, 4819, 18-I-1927 (LIL.). — La Rioja: en las cercanías del Potrerillo, lado del poniente del Cerro Famatina, leg. G. Hieronymus et G. Niederlein 698, 4-II-1879 (Tipo: Berlín; Fot. LP.).

Departamento de Botánica, Museo de La Plata, julio 1946.



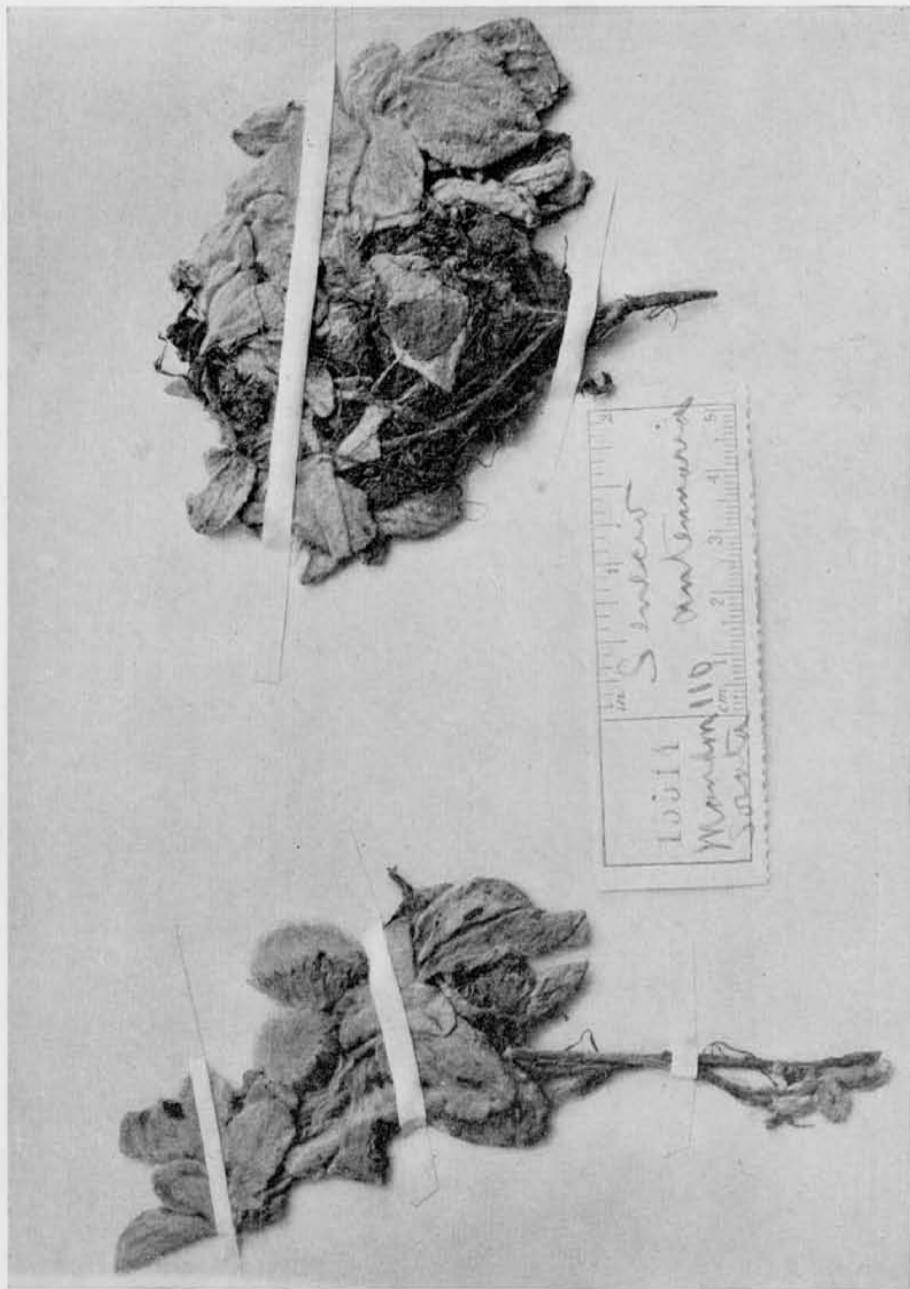
Chersodoma candida Phil. (Duplicado del Tipo de *Senecio oxyodon* Phil., en Berlín : Fot. Chicago Museum 15.682)



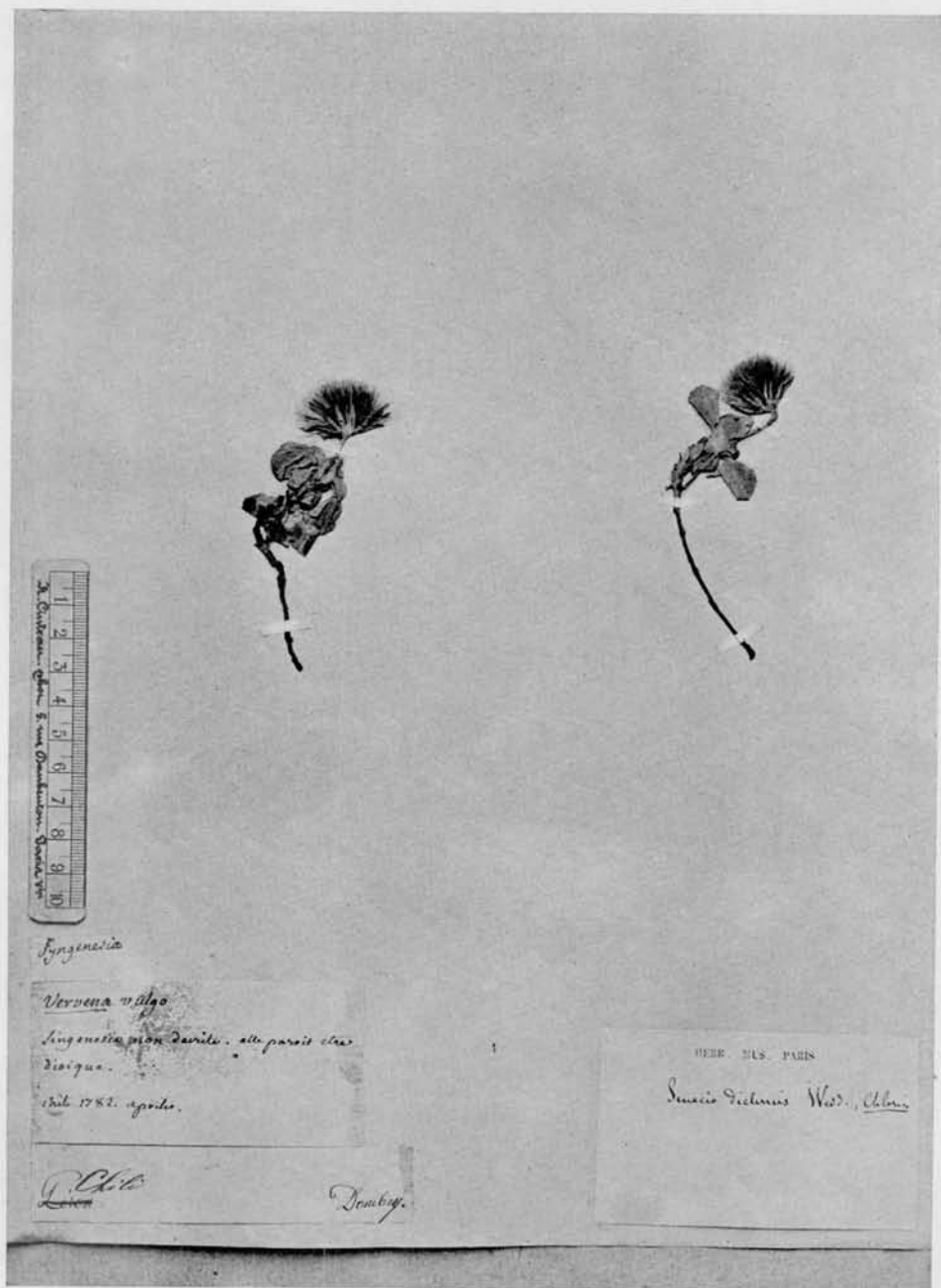
Chersodoma jodopappa (Sch. Bip.) Cabr. (Cotipo de *Senecio jodopappus* Sch. Bip., en Berlin : Fot. Chicago Museum 15.619)



Chersodoma jodopappa (Sch. Bip.) Cabr. (Cotipo de *Senecio jodopappus* Sch. Bip., en Ginebra
Fot. Chicago Museum 28.425



Chersodoma Antennaria (Weald.) Cabr. (Cotipo en Berlín : Fot. Chicago Museum 15.514)



Chersodoma dielina (Wedd.) Cabr. (Tipo, en Paris)