

ADICIONES A LA FAUNA ARGENTINA DE ENCIRTIDOS. II*

(HYMENOPTERA)

POR LUIS DE SANTIS

SUMMARY

In part II of this paper, the author describes the female allotype of *Comperencyrtus maculipennis* De Santis, 1965, and *Meromyzobia gripha* new species, both from the province of Buenos Aires. The genus *Comperencyrtus* De Santis, 1965, placed in synonymy with *Tetracnemus* Westwood, 1837, by Dr. Kerrieh (1967), is revalidated here.

Los dos encirtidos que describo en esta nota, cazados por el profesor doctor E. H. Rapoport y por mí, quedan incorporados a las colecciones del Museo de La Plata.

Género **COMPERENCYRTUS** De Santis

Comperencyrtus De Santis, 1965, *An. Comis. Invest. cient. Prov. Bs. As.*,
4 : 106.

Hembra: Cabeza prognata, un poco más ancha que el tórax; frontovértice el doble más largo que ancho, casi horizontal, en un mismo plano con el mesoescudo y escudete, con margen frontal agudo y cóncavo y cubriendo la cara que forma un ángulo de 50° ó 60° exactamente como en el género *Comperiella* Howard, 1906; cara con márgenes laterales salientes; escrobas anchamente excavadas; occipucio profundamente excavado; sienes anchas, redondeadas; ojos grandes, lampiños; ocelos en triángulo obtusángulo, ubicados en el tercio proximal, los posteriores a igual distancia de las órbitas internas corres-

* La primera parte de este trabajo apareció en *Acta Zoológica Lilloana*, 23: 67-75- (1967).

pendientes y del borde del occipucio; antenas fuertemente comprimidas, insertas en el centro de la cara, conformadas tal como se ve en la figura 1; escapo cóncavo en la cara interna; maza entera.

Tórax comprimido; alas anteriores conformadas tal como se ve en la figura 1.

Abdomen oval no comprimido, un poco más largo y más ancho que el tórax; placas cercales ubicadas por debajo de la línea media; oviscapto largo, nace cerca de la base y se proyecta más allá del ápice en una extensión que equivale a la mitad de la longitud del gáster; vainas gruesas.

Observaciones: El doctor Kerrich [1967, *Bull. Brit. Mus. nat. Hist. Ent.*, 20 (5) : 152] ha dejado establecido que el género *Comperencyrtus* debe considerarse como un sinónimo más de *Tetracnemus* Westwood, 1837, pero el descubrimiento del alotipo hembra que describo a continuación, demuestra que se trata de un género válido que tiene que ubicarse cerca de *Anusiella* Mercet, 1923; se diferencia por la forma de la cabeza, la inserción más alta de las antenas, el mesoescudo con trazas de surcos parapsidales y por la disposición que toman las manchas de las alas anteriores. De todas maneras hay que reconocer que una diferenciación de los tres géneros que acabo de mencionar, basada en la observación de los machos solamente, ha de resultar tarea sumamente dificultosa y que se impone un estudio comparativo de los mismos.

Comperencyrtus maculipennis De Santis

(Fig. 1)

Comperencyrtus maculipennis De Santis, 1965, *An. Comis. Invest. cient. Prov. Bs. As.*, 4 : 108.

Hembra: Pardo oscuro con reflejos metálicos azulados, verdosos, purpúreos y dorados. Ojos y ocelos rojizos. Bucalias, trocánteres, rodillas, tibias anteriores y medias excepto en una estrecha banda subbasal; ápice de las tibias posteriores y tarsos excepto los dos artejos apicales de los posteriores y el apical de los anteriores y medios, amarillento. Tibias posteriores con una mancha interna amarillenta en el tercio apical. Espolón de las tibias intermedias blanco. Alas anteriores manchadas tal como se ve en la figura 1; alas posteriores hialinas.

Frontovértice con líneas estructurales transversales y con puntuación setífera esparcida y poco profunda; mesoescudo con reticulación escamiforme, poco perceptible en las axilas y escudete.

Dimensiones de cada uno de los artejos de las antenas:

	Longitud máxima	Anchura máxima		Longitud máxima	Anchura máxima
R.....	0,040	0,028	V.....	0,040	0,096
I.....	0,192	0,116	VI.....	0,040	0,096
II.....	0,052	0,048	VII.....	0,040	0,100
III.....	0,032	0,068	VIII.....	0,040	0,100
IV.....	0,040	0,088	IX.....	0,164	0,096

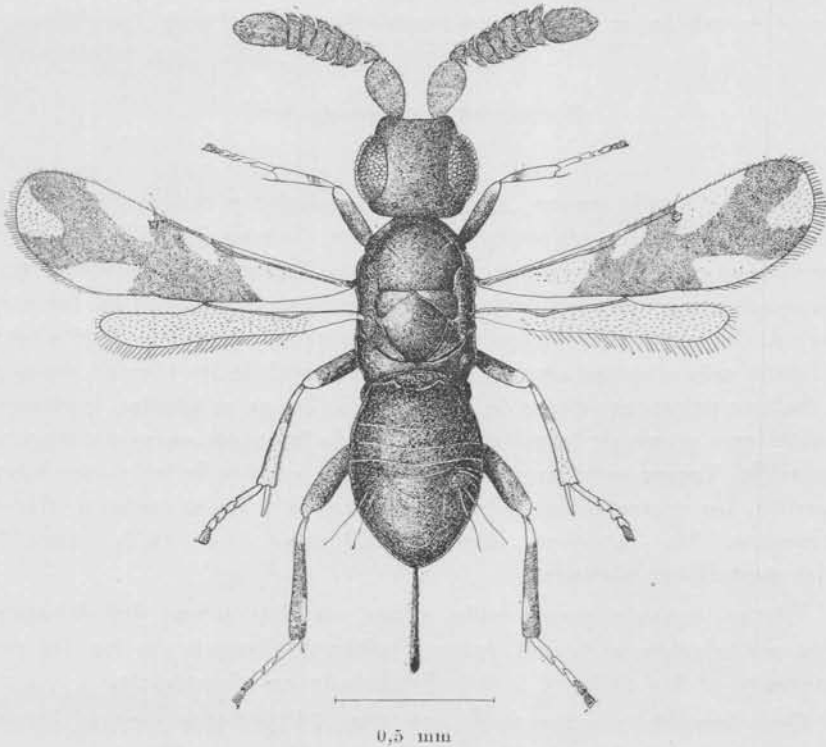


Fig. 1. — *Comperencyrtus maculipennis* De Santis, ♀

Longitud de las alas anteriores 1,673; anchura máxima 0,315; longitud de las pestañas marginales más largas 0,044; longitudes de las nervaduras submarginal, marginal, postmarginal y estigmática, en la relación siguiente: 44 : 20 : 1,5 : 3,5. Longitud de las alas posteriores 0,833; anchura máxima 0,167; longitud de las pestañas marginales más largas 0,048. Relación entre la longitud del espolón de las tibias intermedias y el basitarso correspondiente 34 : 37.

Longitud del cuerpo excluida la proyección del oviscapto, 1,55. Proyección del oviscapto 0,315.

Material estudiado: 1 ♂ holotipo, Balcarce (provincia de Buenos Aires), 10-II-1961, Exp. Mus. La Plata, leg. y 1 ♀ alotipo y 1 ♂, Los Acantilados (provincia de Buenos Aires), II-1968, De Santis, leg.

He comparado con 2 ♀♀ y 2 ♂♂ de la especie europea *Anusiella heydeni* (Mayr, 1876) existentes en las colecciones del Museo de La Plata; proceden de Hungría y están determinados por el Dr. Erdős. Como es sabido, se trata de la especie tipo del género *Anusiella*.

Meromyzobia gripha sp. nov.

(Fig. 2)

Macho: Castaño oscuro, con reflejos azulados y verdosos en el mesoescudo, escudete, propodeo y abdomen. Cabeza amarillenta, ennegrecida en el vértice y sienas. Ojos negros. Antenas, una estrecha banda longitudinal en el pronoto, patas anteriores e intermedias, faz ventral de las coxas posteriores y los trocánteres respectivos, pardo-amarillento, más o menos ennegrecido. Mitad basal de las tégulas, espolón y los tres primeros artejos de los tarsos de las patas medias, basitarsos posteriores y más de la mitad proximal de las tibias correspondientes, amarillo. Tarsos anteriores, los dos últimos artejos de los tarsos intermedios, los cuatro últimos de los posteriores y las nervaduras alares, negruzco. Alas anteriores ahumadas tal como se ve en la figura 2; alas posteriores hialinas.

Vértice, pronoto, mesoescudo, axilas, escudete y base del abdomen, con reticulación poligonal, transversalmente alargada en los dos primeros y en las axilas y longitudinalmente en el escudete.

Ojos lampiños; mesoescudo con unas 26 pestañas oscuras irregularmente distribuidas; axilas con 3 y escudete con 12.

Cabeza tan ancha como el tórax, casi hemisférica, poco más ancha que larga; relación entre la anchura máxima de la cabeza y mínima del frontovértice 36 : 19; escrobas apenas excavadas; sienas bastante anchas; mejillas tan largas como el diámetro longitudinal de los ojos; sutura genal presente; ojos más bien pequeños; ocelos en triángulo obtusángulo, los posteriores a un diámetro de las órbitas internas correspondientes; mandíbulas anchas en el ápice, tridentadas; palpos maxilares de 4 artejos, labiales de 3; antenas insertas un poco por