

NOTA SOBRE TRES ESPECIES DEL GENERO « PHLEBOPENES »

(HYMENOPTERA : EUPELMIDAE)

POR LUIS DE SANTIS

SUMMARY

In this paper, *Phlebopenes ogloblini*, new species, presuntively from Misiones (Argentine) is described and figured. Furthermore, mention is made of *P. consors* (Walker, 1862) from Santiago del Estero and Misiones (Argentine) and *P. viridis* (Westwood, 1835) from Sucre (Venezuela).

The type of the new species is preserved in the collection of the late Dr. Alejandro A. Ogloblin.

En 1967 publiqué [De Santis, 1967, *Notas Comis. Invest. cient. Bs. As.*, 4 (8): 3-4] una primera nota con el objeto principal de señalar la presencia de *Phlebopenes consors* (Walker, 1862) en la República Argentina. Con posterioridad, he tenido oportunidad de examinar dos ejemplares más de dicho eupélmido, también de procedencia argentina y otros dos que deben referirse a especies diferentes, una de ellas nueva para la ciencia. Todos estos materiales, que pertenecen a las colecciones del Museo de La Plata (M.L.P.) y del difunto doctor Alejandro A. Ogloblin (A. A. O.), serán estudiados en la presente nota.

Phlebopenes consors (Walker)

Prionopelma consors Walker, 1862, *Trans. ent. Soc. London* (3) 1: 395.

Phlebopenes consors Dalla Torre, 1898, *Catalogus Hymenopterorum*, etc., 5: 279.

Distribución geográfica: Colombia y Argentina: Chaco, Santiago del Estero y Misiones.

Material estudiado: 1 ♀ Rio Salado (provincia de Santiago del Estero), col. Wagner y 1 ♀ Loreto (provincia de Misiones), 15-IV-1933, col. Ogloblin, esta última en muy mal estado. A. A. O.

Phlebopenes viridis (Westwood)

Prionopelma viridis Westwood, 1835, *Proc. zool. Soc. Lond.*, 3 : 51.

Phlebopenes viridis Dalla Torre, 1898, *Catalogus Hymenopterorum, etc.*, 5 : 279.

Distribución geográfica: Brasil y Venezuela.

Material estudiado: 1 ♀ Cerro Azul, Macuro. Puerto Cristóbal Colón (estado de Sucre, Venezuela), 29-V-1964, col. R. Ronderos. M. L. P.

Phlebopenes ogloblini sp. n.

(Fig. 1)

Hembra: Cabeza, tórax y poco más de la mitad apical del gáster, de color verde oscuro con reflejos de ese mismo color y purpúreos, estos últimos más aparentes en las tégulas, axilas, escudete y propodeo. Ojos negros. Antenas, coxas anteriores e intermedias, espolones intermedios y posteriores, tibias y tarsos posteriores, el artejo apical de los tarsos anteriores y medios, nervaduras alares, y las vainas del oviscapto, negruzco. Las antenas gradualmente ennegrecidas hacia el ápice. Radícula, escapo excepto en los cantos, región del cuello y una línea longitudinal incompleta en el pronoto, el resto de las patas y poco menos de la mitad basal del gáster, testáceo. Alas sub-hialinas.

Ojos pestañosos con pestañas cortas. Cuerpo recubierto con pestañas blanquecinas, más largas y abundantes en la cara, mejillas, región paraescrobal, *callus*, coxas posteriores, regiones laterales del primer urotergito y ápice del gáster.

Cabeza y tórax reticulados y ligeramente punteados, con líneas estructurales, longitudinales en las mesopleuras, axilas y escudete y transversales en el pronoto, mesoescudo y propodeo; este último con un par de impresiones internas con relación a los espiráculos y otra central anterior. Gáster con reticulación menos marcada.

Escrobas impresas pero poco profundas. Longitud relativa de cada uno de los artejos de las antenas: 27 : 7 : 4 : 21 : 21 : 14 : 9 : 8 : 6 : 5,5 : 4 : 6. Escapo comprimido, arqueado, sobrepasa apenas el plano del vértice; artejo apical oblicuamente truncado.

Mesoescudo convexo, con impresiones poco profundas; escudete también convexo; propodeo bastante desarrollado con espiráculos elípticos. Longitud de las alas anteriores 5 mm; longitudes de las nervaduras sub-marginal, marginal, post-marginal y estigmática, en la relación siguiente: 40 : 28 : 26 : 8.

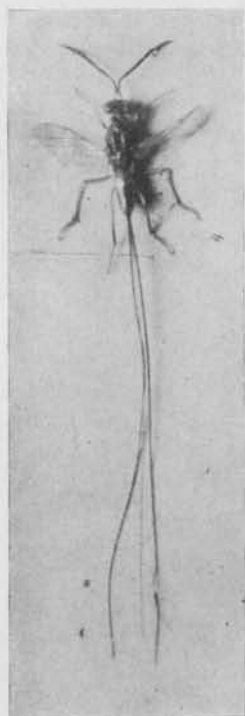


Fig. 1. — *Phlebotomus ogloblini* sp. n., ♀

Gáster un poco más corto que el tórax (20 : 24) y más estrecho, de forma oval, ligeramente comprimido y aquillado dorsal y ventralmente; los 4 primeros urotergitos con incisión mediana poco profunda, el V con margen recto y los restantes convexo.

Longitud del cuerpo 8 mm; proyección del oviscapto 28 mm.

Macho: Desconocido.

Distribución geográfica: El ejemplar único estudiado pertenece a la colección del doctor A. A. Ogloblin y no lleva indicaciones de ninguna clase. Presuntivamente ha sido recolectado en Loreto, en la provincia

de Misiones (Argentina), puesto que de allí proceden la mayor parte de los materiales de calcidoideos de su colección.

Observaciones: Siguiendo la clave de Roman [1920, *Arkiv för Zoologi*, 12 (19): 25-26] se llega a *P. longicaudata* (Westwood, 1874), de Brasil y Venezuela, pero la nueva especie es diferente por la coloración, las escrobas impresas y la proyección del oviscapto algo menor.

Está dedicada a la memoria de su descubridor, el doctor Alejandro A. Ogloblin.

Material estudiado: 1 ♀ sin indicaciones de ninguna clase, col. Ogloblin. A. A. O.

La Plata, 21 de febrero de 1969.