

UNIVERSIDAD NACIONAL DE LA PLATA  
FACULTAD DE CIENCIAS NATURALES Y MUSEO

REVISTA DEL MUSEO DE LA PLATA  
(NUEVA SERIE)

TOMO IX

1994

Antropología Nº 73

---

**ANALISIS PRELIMINAR DE LAS  
REPRESENTACIONES RUPESTRES PRESENTES  
EN CUATRO SITIOS DEL SISTEMA DE VENTANIA,  
PROVINCIA DE BUENOS AIRES**

Patricia E. E. Madrid (\*) y Fernando Oliva (\*)

**RESUMEN**

El objetivo de este trabajo es dar a conocer los resultados preliminares alcanzados en la investigación de las representaciones rupestres presentes en cuatro estructuras rocosas (cuevas y alero) en el Sistema de Ventania, dos de ellas inéditas en la bibliografía arqueológica del área. En base al relevamiento total de las mismas, se efectuó un análisis descriptivo-clasificadorio en función de la categorización en formas y estructuras.

Estas configurarían una modalidad estilística geométrica y simple, ya identificada por otros investigadores en sitios pampeanos y regiones vecinas. Su cronología es imprecisa, dado que hasta el momento no se poseen asociaciones contextuales con otro tipo de manifestación cultural.

Arqueología. - Representaciones rupestres. - Análisis morfo-estilístico. - Sistema de Ventania.

**ABSTRACT**

***THE ROCK PAINTING OF THE VENTANIA SYSTEM,  
BUENOS AIRES PROVINCE***

The purpose of this article is to present preliminary results of the analysis of four rocks structures (both caves and shelters) located in the Ventania mountain range, whit yield rock paintings. Two of

---

\* Facultad de Ciencias Naturales y Museo. U.N.L.P.

**this caves where not published before. A descriptive- classificatory analysis was carried in function of the categorization of forms and structures.**

Both indicate that the four paintings groups belong the simple-geometrical style, already reported by other authors in Pampean sites in neighbouring areas. The cronology of these cultural features remains still uncertain because contextual association whit datable material was not yet identified.

Archaeology - Rock paintings - Morphological-Stylistic analysis - Pampean Region.

### INTRODUCCION

Este trabajo tiene por objeto, dar a conocer los primeros resultados alcanzados en la investigación de las representaciones rupestres halladas en cuatro estructuras rocosas de las Sierras Australes de la Provincia de Buenos Aires.

Se enmarca dentro de un proyecto de investigación arqueológica regional, orientado a la integración de los distintos tipos de vestigios arqueológicos (sitios con componentes en posición estratigráfica, sitios superficiales, etc.).

Las investigaciones arqueológicas en la Región Pampeana han enfatizado la construcción de modelos de subsistencia, basados en la información tecno-económica, factibles de ser contrastados con el registro arqueológico. El estudio de las representaciones rupestres ha recibido poca atención, debido principalmente a la escasez del registro y a su difícil integración con otros componentes culturales. El complejo abordaje de los aspectos simbólicos en base a las manifestaciones iconográficas, de difícil integración con otros componentes culturales, se refleja aún más en áreas de estudio donde la investigación arqueológica se halla en sus primeras etapas, como lo es en el Sistema de Ventania. Por lo tanto, estas manifestaciones rupestres se incorporan al estudio como un componente particular del registro arqueológico, susceptible de proporcionar información relevante acerca de aspectos materiales y no materiales de la actividad humana del pasado.

La información arqueológica édita del área serrana de Ventania es escasa. La mayoría de los datos provienen de sitios a cielo abierto, con materiales en superficie, pocos en posición estratigráfica y en abrigos rocosos (Austral, 1961-63, 1967-68, 1968 y 1972; Castro, 1983; Madrazo, 1967, 1968, 1973 y 1979; Salemme et al. 1985; Politis, 1984).

Las primeras investigaciones sobre el tema "arte rupestre" se

remontan a fines del siglo pasado, con los estudios de E. Holmberg en la Gruta de los Espíritus (Holmberg, 1884). Este investigador relevó los numerosos motivos en su mayoría antropomorfos representados en diferentes sectores de la citada gruta. Más recientemente, Carlos Gradín y con posterioridad Mario Consens, efectuaron estudios en dos sitios con representaciones rupestres abstractas pintadas en rojo, localizadas en el Parque Provincial E. Tornquist (Gradín, 1977; Consens, e.p.).

Cabe destacar que dentro del ámbito de la pampa bonaerense, otros investigadores están realizando estudios sobre el tema, C. Ceresole y L. Slavsky (c.p.) en el Partido de Lobería, M. Arana y D. Mazzanti (1984) en el Partido de General Pueyrredón y M. Pérez Amat, C. Scheines y M. Bayón (1983) en el Partido de Saavedra.

Sobre estas bases, se iniciaron investigaciones en el área con el estudio de dos sitios inéditos: Cueva Cerro Manitoba y Cueva Florencio; y el estudio complementario de otros dos, ya citados en la bibliografía arqueológica; Alero Corpus Christi y Cueva Parque Tornquist (Gradín, 1977; Consens e.p.). Todos ellos se encuentran dentro del partido de Tornquist, en sierra de la Ventana, a excepción de la Cueva Cerro Manitoba localizada en las estribaciones meridionales de la sierra de Curamalal (fig 1).

Se emplazan en un radio aproximado de 20 km., hallándose muy cercanas a cursos de agua permanente. Las cuevas y alero con manifestaciones rupestres se ubican entre las cotas de 400 y 520 m.s.n.m..

Este estudio preliminar, se centrará en los aspectos descriptivo-clasificatorios de las representaciones pictográficas halladas, y en las primeras observaciones efectuadas en base al análisis morfológico y corológico.

## **METODOS Y TECNICAS**

Los lineamientos metodológicos que guían la investigación contemplan dos etapas básicas propuestas por M.I. Hernández Llosas (1985)

1) Etapa descriptivo-clasificatoria: en ella se efectúa la segmentación descriptiva de las unidades analíticas y su posterior categorización en cuanto a forma y estructura.

2) Etapa explicativa: en esta, se realizan inferencias en base al análisis previo, tendientes a la formulación de hipótesis acerca del comportamiento de los grupos generadores de los vestigios y el proceso de desarrollo cultural que se evidencia.

Basicamente, este trabajo se centrará en el tratamiento de la primera etapa. Previo al desarrollo de la misma, se procedió a la

identificación de los sitios y al conocimiento de la micro-región o zona de emplazamiento. Se procuró la ubicación geográfica precisa de los sitios, así como el mapeo correspondiente de las estructuras soporte de las representaciones rupestres. Esta tarea se efectuó tanto en las estructuras con representaciones inéditas, como en las detectadas previamente por otros investigadores, ya que estos datos no figuraban en la bibliografía pertinente. En el caso del Alero Corpus Christi, se contó con el mapeo realizado por el GEA (Grupo Espeleológico Argentino) quienes cedieron el informe correspondiente a esta estructura.

Asimismo, se prospectaron las zonas aledañas a los sitios, alcanzándose resultados positivos solo en el caso de la Cueva Parque Tornquist. Fueron halladas piezas líticas en posición superficial en el camino de acceso a la Reserva Integral "La Blanqueada" (Parque Orovincial E. Tornquist) y terrenos colindantes, a unos 1000 m. al Este de la cueva.

Hasta el momento no se han establecido vinculaciones contextuales directas entre las representaciones pictográficas y otros elementos culturales. La cueva Florencio es la única que posee depósitos de sedimentos potencialmente excavables en un sector del alero, el que será motivo de futuras investigaciones a los efectos de constatar posibles vinculaciones entre un contexto arqueológico y las representaciones pictográficas.

Para introducirse en los modos de adquisición (relevamiento), tratamiento y análisis de las representaciones, es necesario definir los términos y conceptos a utilizar. Con tal finalidad, se consultó la bibliografía específica sobre el tema, en la búsqueda de una sistematización preexistente utilizándose fundamentalmente las sistematizaciones propuestas por C. Gradín (1978) y M.I. Hernández Llosas (1985).

En principio se optó por el concepto de **representación rupestre**, como denominación de la manifestación cultural en estudio, y no por el de **arte rupestre**. Este último concepto, lleva implícito un consenso de valoración estética, connotación que se considera inadecuada en la etapa de investigación que se está desarrollando. Se entiende por **representación** a "toda expresión gráfica que materializa una imagen mental mediante el uso de diversas materias primas y técnicas de manufactura, cuya motivación y contenido significativo es específico de cada caso particular..." (Hernández Llosas 1985:51). Las **representaciones rupestres** son "aquellas representaciones que fueron realizadas sobre superficies rocosas naturales elegidas específicamente y, en algunos casos, preparadas intencionalmente" (Hernández Llosas: 52).

La menor unidad de análisis de las representaciones es el

**motivo**, atribuible a un acto unitario de realización o unidad de ejecución.

**Motivo simple** es aquel que está "ejecutado sin diferencia técnica, mediante un trazo aparentemente unitario, en que todas sus líneas o toda su superficie se conecta en una sola entidad" (Gradín, 1978:121).

Un **motivo compuesto** es aquel que "se halla constituido por dos o más elementos vinculados entre sí por razones morfológicas o contenido" (Gradín, 1978:151). A su vez, los motivos pueden segmentarse en **elementos** o **unidades morfológicas** que son "formas segmentadas en cuya articulación se reconstituye el motivo" (Aschero, 1979).

La descripción y clasificación de los motivos se basó en criterios morfológicos, ya que no se observaron diferencias en el aspecto tecnológico de la manufactura. Todos ellos están realizados por la técnica de la pintura. Se utilizaron las subdivisiones en dos grupos propuestas por Gradín (1978), **representativo** (o **figurativo** en el sentido de Hernández Llosas, 1985) y **abstracto**, de acuerdo al mayor o menor grado de vinculación del motivo con la realidad o mundo físico agregándose a el un grupo de motivos indeterminables. Las representaciones en estudio están integradas por motivos **abstractos**, los que pueden clasificarse de acuerdo a su tratamiento en puntiformes, lineales y planos (o de cuerpo leno). Según su grado de geometrismo, cada uno de ellos se subdivide en rectilíneos, curvilíneos y combinados.

A nivel de sitio, las unidades de análisis utilizadas fueron **unidades topográficas** y **unidades representativas** (Hernández Llosas, 1985).

Las **unidades topográficas** se definen en base a la forma de emplazamiento de las representaciones en la estructura soporte de la misma.

Corresponden a: **sectores**, que son unidades métricas arbitrarias operativas para el relevamiento que pueden coincidir o no con accidentes topográficos relevantes. Los **grupos topográficos**, **concentraciones** y **motivos aislados** se definen como una "característica específica de la localización de las representaciones en las superficies rocosas dentro de un sitio arqueológico" (Hernández Llosas 1985: 50).

El **grupo topográfico** comprende agrupaciones de motivos dentro de un espacio definido, a diferencia de la **concentración** en la que los motivos que la integran se hallan vinculados estrechamente dentro de un espacio determinado.

En cuanto a las **unidades representativas**, se refiere a las representaciones en sí, clasificándolas en **motivos independientes** no relacionados a conjunto alguno; **conjuntos** constituidos por

motivos semejantes, lo que permitirá inferir sincronía de ejecución y **grupos estilísticos** integrados por todos los conjuntos relacionados en un sitio.

A nivel areal o regional, se intentaron detectar recurrencias con respecto al emplazamiento y a las unidades representativas, tales como: **tipos** de motivos recurrentes; **temas** entendidos como "asociaciones específicas recurrentes dentro del repertorio de Modalidades Estilísticas o Grupos Estilísticos de determinados motivos y/o conjuntos en diversos sitios arqueológicos" (Hernández Llosas, 1985:53); y **modalidades estilísticas** consideradas como "constantes de motivos, sus razgos configuracionales y técnicas de realización evidenciados en vários Grupos Estilísticos que aparecen en toda una región dada" (Hernández Llosas, 1985:50).

En el proceso de relevamiento (o adquisición) se procedió a la sectorización métrica de las estructuras, identificando las estructuras topográficas en ellas y sus relaciones.

Asimismo, se calcularon y fotografiaron la totalidad de los sectores con representaciones y el sitio en general, utilizando diferentes películas (diapositiva de 100 a 400 asas, foto color y blanco y negro).

Se extrajeron pequeñas muestras de la roca soporte con restos de pigmento, a los efectos de ser analizados por difracción de rayos X (actualmente están siendo procesadas por el Dr. Iñiguez en el Centro de Investigaciones Geológicas (CIC), dependiente de la Facultad de Ciencias Naturales y Museo de la UNLP).

Toda la información fué volcada a fichas de sitio confeccionadas a tal efecto.

En gabinete se efectuó la reproducción de los relevamientos de representaciones obtenidos en el campo, pasándolos a papel vegetal.

## DESCRIPCION DE LOS SITIOS

### 1.- Alero Corpus Christi

Este alero se ubica en la Reserva Integral "La Blanqueada", perteneciente al Parque Provincial E. Tornquist, en el cordón de la Sierra de la Ventana; a los 38° 0' 29" lat. Sur y 62° 60'30" de long. Oeste.

Su cota es de 520 m.s.m.n., localizándose sobre la margen derecha y a unos 30m. por encima de una de las nacientes del río Sauce Grande.

Esta estructura tiene una altura máxima de 2,41 m, siendo su profundidad máxima de 4,20 m. y una abertura de 5,25 m. orientada hacia el N (fig.2).

Se delimitaron seis sectores métricos, cinco de los cuales poseen representaciones ubicadas en paredes, techo y alero. Dentro de ellos se localizaron siete unidades topográficas, cuatro motivos aislados, una concentración de motivos y dos grupos topográficos (Cuadro 1).

Los motivos son abstractos, geométricos, rectilíneos y pintados en rojo, se hallan representadas líneas zig-zag paralelas, líneas rectas paralelas perpendiculares a otra línea, dos formas triangulares unidas por un vértice, una forma trapezoidal, un motivo reticulado y motivos lineales indeterminables (Lámina 1).

## **2.-Cueva Parque Tornquist**

Esta cueva se encuentra en la ladera norte del Cerro La Volanta, en jurisdicción del Parque E. Tornquist, en el cordón de la Sierra de la Ventana; a los 38° 2'54" lat. Sur y 61° 59'31" long. Oeste. Su cota es de 500 m.s.n.m. Se halla a una altura de 40 m sobre la margen derecha de una de las nacientes del río Sauce Grande. Tiene una altura máxima de 3,75 m., siendo su profundidad de 6,45 m. y una abertura de 6,15 m. orientada 33° al Noroeste.

Fueron demarcados siete sectores métricos, dos de los cuales presentan concentraciones de pintura en pared y techo. Los motivos son abstractos, geométricos, rectilíneos y pintados en rojo (Cuadro 2).

El estado de conservación es malo, siendo las representaciones de esta cueva las más desvaídas en comparación al resto de las estructuras en estudio.

Se hallan representados triángulos formando guardas en posición normal e invertida; posibles líneas zig-zag paralelas muy desvaídas y un motivo lineal indeterminable (Figs. 3 y 4).

## **3.-Cueva cerro Manitoba**

Esta cueva se encuentra en la ladera NE del Cerro Manitoba, en el cordón serrano de Curamalal, a los 38° 6'38" lat. Sur y 62° 6'12" long. Oeste.

Se halla a 2000 m. al Este. de una de las nacientes del arroyo Napostá Grande, siendo su cota de 400 m.s.n.m.(Fig 5).

La cueva tiene una altura máxima de 1m., la profundidad máxima es de 4,92 m. y una abertura de 4,84 m., orientada 40° al Noroeste.

En el fondo tiene dos prolongaciones laterales de escasa altura que no presentan evidencias de pintura.

Se delimitaron ocho sectores métricos, tres de los cuales tienen representaciones en el techo y alero, relevándose un motivo

aislado, tres concentraciones y un grupo topográfico. Los motivos son abstractos, geométricos, rectilíneos y de cuerpo lleno, todos ellos pintados en rojo. Se observa asimismo, manchas de pintura no determinables. El estado de conservación, en general, es bueno (Cuadro 3).

Las representaciones están constituidas por guardas de formas hexagonales, líneas ortogonales, guardas de "V", guardas de rombos, líneas rectas paralelas, guardas de triángulos de cuerpo lleno, líneas zig-zag paralelas, reticulado, dos formas triangulares unidas por un vértice, líneas rectas cruzadas, rombo de cuerpo lleno, un motivo lineal no determinable, y manchas de pintura (Lámina 2).

#### 4.- Cueva Florencio

Esta cueva se localiza dentro del "Establecimiento Sierras Grandes", en el cordón de Sierra de la Ventana; a los 38° 13' 16" lat. Sur y 61° 53' 28" long. Oeste. Su cota es de 450 m.s.n.m., encontrándose a 100 m. sobre la margen izquierda del arroyo San Teófilo. Esta estructura se caracteriza por presentar un amplio alero, en cuya pared derecha se hallan la mayoría de las representaciones (Fig. 6).

Se delimitaron cuatro sectores métricos, dos de ellos con representaciones ubicadas en el alero, identificándose trece concentraciones y tres motivos aislados.

Los motivos son abstractos, geométricos, rectilíneos y curvilíneos con la particularidad del registro de dos motivos que podrían clasificarse como figurativos (Cuadro 4).

Las representaciones rupestres están realizadas en varias tonalidades de rojo y en amarillo. El estado de conservación en comparación a las otras estructuras es bueno, aunque algunos motivos están desvaídos.

Se hallan representados motivos de líneas rectas paralelas rojas, líneas rectas paralelas rojas y amarillas alternadas, pares de líneas rectas rojas unidas en uno y ambos extremos por otras líneas rojas y rellenas de amarillo, alineamientos de puntos rojos, líneas rectas paralelas amarillas, reticulado de líneas rojas, líneas perpendiculares rojas, líneas cruzadas rojas, combinación de forma subcircular con líneas rectas y curvas color naranja; líneas paralelas a puntos aislados y manchas en rojo y amarillo indeterminables.

Existen cuatro concentraciones que por sus características merecen ser descritas en forma particular. La primera de ellas está pintada en distintas tonalidades de rojo y podría corresponder a un motivo figurativo que represente a un "barco", constituido por las siguientes unidades morfológicas: dos líneas rectas horizontales



paralelas que corresponderían al "casco", sobre éstas hay un conjunto de líneas paralelas y subparalelas verticales y oblicuas, que representarían la "arboladura". Por encima de este motivo hay dos líneas paralelas unidas a una forma vertical en forma de "c" invertida. Hacia la derecha se halla un motivo de líneas paralelas verticales en rojo. La segunda concentración está integrada por motivos pintados en naranja de desarrollo horizontal. De izquierda a derecha se observa una forma subcircular más líneas curvas y rectas, tanto horizontales como verticales, vinculadas entre sí. A diferencia del resto de las representaciones, en esta cueva y en las presentes en las otras estructuras en estudio, estos motivos están realizados con trazos muy delgados (de 2 a 3 mm.).

La tercera concentración se encuentra a la izquierda y muy próxima a la concentración anterior. Está constituida por un motivo de líneas paralelas verticales rojas de distintos grosores, una de ellas unida a una forma subcircular de trazo delgado en color naranja, de similares características al motivo descrito anteriormente. Por encima, se halla un conjunto de líneas paralelas rojas, en general desvaído. La cuarta concentración está integrada por un motivo de cuatro líneas paralelas y por debajo de ellas, una forma subcircular con punto central y apéndice lateral están pintados en rojo, y en conjunto semejan una "mano" izquierda. A la derecha se halla un conjunto de pares de líneas paralelas rojas unidas en uno de sus extremos y rellenas de amarillo, así como un motivo de líneas paralelas verticales rojas.

### OBSERVACIONES

A partir del análisis intra e inter sitios de las representaciones descriptas pueden efectuarse las siguientes observaciones:

1) Las unidades topográficas están constituidas por escaso número de motivos, de uno a tres, excepto en la Cueva cerro Manitoba, donde una concentración posee una variedad de diez motivos únicos, ya que no fueron registrados en el resto de las estructuras.

2) En los cuatro sitios existen una cantidad de ciento once motivos con una variedad de veintidós motivos, que conforman treinta unidades topográficas, ocho motivos aislados, diecinueve concentraciones y tres grupos topográficos. Se observaron asimismo, gran número de manchas de pintura indeterminables (Cuadro 5 y 6).

3) Hay predominancia de motivos abstractos geométricos. La

presencia de dos motivos en la Cueva Florencio que podrían tener cierta semejanza con un "barco" y una "mano", de confirmarse, constituirían los únicos motivos figurativos registrados.

4) Existe una alta proporción de motivos ejecutados mediante trazos lineales rectilíneos o curvilíneos. Sólo en la Cueva cerro Manitoba se han registrado dos motivos, un rombo y una guarda de triángulos de cuerpo lleno o tratamiento plano y en la Cueva Florencio dos motivos realizados con trazos discontinuos o puntiformes.

5) El motivo de líneas rectas paralelas es el más frecuente, hallándose representado en veintiuna de las treinta unidades topográficas determinadas. Este motivo se halla representado en sesenta y cinco oportunidades sobre un total de ciento once motivos.

6) Todas las representaciones han sido realizadas mediante la técnica de pintura.

7) El color predominante es el rojo. En la Cueva Florencio se observaron variaciones dentro de esa tonalidad, desde el rojo oscuro hasta el rojo claro que vira al naranja. Asimismo, el color amarillo se registró con exclusividad en esta cueva.

8) Se contabilizaron veintidós variedades de motivos entre los cuatro sitios. Debido a que doce de ellos son recurrentes al menos en dos sitios, los mismos fueron identificados como tipos de motivos.

9) El grosor de los trazos oscila entre los 30 mm. y 5 mm., con excepción de los motivos en la Cueva Florencio, donde el grosor del trazo es de 2 a 3 mm.

10) La técnica mediante la cual se realizaron los trazos (pincel, hisopo, dígito, etc.) no puede ser inferida de los datos observacionales. Sólo en el caso de motivos de trazos delgados y curvilíneos presente en la Cueva Florencio, se podría sugerir la utilización de algún elemento no digital.

11) Se observa un aprovechamiento diferencial de los espacios disponibles en cada una de las estructuras.

En el Alero Corpus Christi, se aprovecharon tanto el techo como las paredes y la totalidad de las oquedades. No se observa una intencionalidad en la utilización de determinados sectores, sino una utilización integral del espacio disponible.

En la Cueva Parque Tornquist, las escasas representaciones se restringen a un sector sobresaliente de la pared y el sector de techo colindante. Se hallan en mal estado de conservación; esto sugiere que probablemente se utilizaron otros sectores de la cueva, de los cuales no quedan evidencias de representación.

En la Cueva cerro Manitoba, se utilizó fundamentalmente el techo interior y parte del alero. El sector interior con menos

luminosidad, es el que registra la más densa concentración de motivos. Todas las oquedades naturales fueron utilizadas.

En la Cueva Florencio, las representaciones se hallan sobre un extenso paredón del alero, distribuyéndose en forma continua a lo largo de 7 m. Los sectores interiores de la cueva propiamente dicha, no fueron utilizados; con excepción de un pequeño sector del techo, frente al paredón citado.

12) Se observa un aprovechamiento intensivo de los accidentes naturales de la roca soporte de la representación. Las oquedades circulares presentes en dos de las estructuras fueron utilizadas en su totalidad, así como las superficies de planos naturales esquistosos de la Cueva Florencio, lo que otorga una particular dinámica a la representación.

13) Sólo se registraron superposiciones de motivos en una concentración abigarrada de la Cueva Cerro Manitoba. Por el momento no puede precisarse cuáles son anteriores o posteriores debido a que algunos motivos se hallan desvaídos y están ejecutados en la misma tonalidad de rojo.

14) Se destaca la semejanza entre dos concentraciones, una de ellas en el Alero Corpus Christi (Concentración 1) y otra en la Cueva Cerro Manitoba (Concentración 3) por la similitud de motivos y su estructuración en igual situación topográfica (sector de techo entre ambos casos) (Láminas 1 y 2).

15) Pueden aislarse unidades representativas similares. Los motivos independientes (zig-zag, reticulados, triángulos unidos por un vértice, etc.), si bien lo son en función de su ubicación topográfica, se hallan asociados temáticamente dentro de contextos integrados por conjuntos de líneas rectas paralelas ampliamente dominantes en relación al resto de las representaciones.

## CONSIDERACIONES FINALES

Las representaciones rupestres en las cuatro estructuras del Sistema de Ventania, pueden integrarse dentro de la modalidad estilística abstracta geométrica simple, de amplia dispersión, documentada por otros investigadores en la Región Patagónica y en las provincias de Mendoza, San Luis, La Pampa y Buenos Aires.

O. Menghín (1975), C. Gradín (1975 y 1980), R. Casamiquela (1981), J. Schobinger y C. Gradín (1985) y M. Consens (1985) plantearon secuencias estilísticas regionales en donde están contemplados los motivos descriptos en este trabajo.

Estos motivos configurarían un sustrato geométrico simple caracterizado por formas circulares, angulares, escasas figuras ortogonales asociadas a puntos, trazos curvilíneos, líneas quebra-

das, manos en positivo, dígitos o impresiones de dedos. Muchos de ellos se hallan asociados a los estilos más antiguos definidos en Patagonia (negativos de manos y grabados de pisadas). Asimismo, integran en parte lo que O. Menghín definió como "estilo de grecas", pero con escasas características "geométrico-ornamentales. El análisis particular de los conjuntos y relaciones de los motivos abstractos, evidencia una continuidad en la forma de representación desde alrededor de 1000 a.C. hasta el momento del contacto hispano-indígena, registrándose principalmente en el Norte de Patagonia y en la Región Pampeana (Gradín 1975 y 1980:56, Schobinger y Gradín, 1895:93). Los motivos abstractos observados en la Sierra de la Ventana, corresponderían a la mencionada modalidad, coincidentemente considerada como tardía por los autores mencionados.

M. Consens (e.p.) en su síntesis de las investigaciones sobre representaciones rupestres en las provincias de La Pampa y Buenos Aires, define tendencias estilísticas y estilos, en base a los aspectos morfológicos, superposiciones y correlaciones con la secuencia de representaciones rupestres establecida para la provincia de San Luis (Consens, 1985). Es cauto en la caracterización de los estilos locales en el área de estudio, a lo que adherimos dada la escasa información registrada hasta el momento y a la falta de asociaciones contextuales con otros restos arqueológicos. Considera las representaciones registradas en el Alero Corpus Christi y Cueva Parque Tornquist (ACC y CPT) dentro de los Estilos 2 y 3 y Tendencia estilística 4 (ACC), desarrollados entre el 0 y el año 1600 de nuestra era.

Las representaciones de las Cuevas Cerro Manitoba y Florencio estarían comprendidas dentro de estos estilos y tendencias estilísticas.

Creemos que un análisis particular de las configuraciones o estructuras representadas más que las presencia o ausencia de motivos, permitirían acotar estas manifestaciones dentro del Estilo 2 (rombos, zig-zag, formas triangulares unidas por un vértice, tridígitos, segmentos de rectas paralelas de menos de 6 cm., pectiformes, puntos en colores rojo, amarillo y muy esporádicamente negro) y la Tendencia Estilística 4 (manos pintadas en positivo, arrastres de dedos con movimientos laterales, segmentos de rectas lineales, y en ángulos obtusos paralelos con no más de 8 cm. de extensión en diversas tonalidades de rojo).

Hasta el momento no se encuentra información que permita establecer etapas sucesivas en el surgimiento y desarrollo de los motivos registrados, o ajustar con mayor precisión su cronología. Se puede agregar que la presencia del motivo, que en líneas generales se asemejaría a un "barco" en la Cueva Florencio, de ser

así, indicaría la contemporaneidad del grupo ejecutante con la presencia europea, a partir del siglo XVI.

### AGRADECIMIENTOS

La lectura crítica del manuscrito fue realizada por el Dr. Gustavo Politis.

La Dirección de Recursos Naturales y Ecología del Ministerio de Asuntos Agrarios de la Pcia. de Bs. As. subsidió parte de los trabajos de los autores.

El Dr. Osvaldo Fernández, director del Museo Regional de Sierra de la Ventana y el Sr. Daniel Porte han prestado un valioso apoyo durante las tareas de campo.

La Flia. Wendorff ha brindado información referente a la localización de uno de los sitios.

A todos ellos el agradecimiento de los autores, que son exclusivos responsables de lo aquí expresado.

### BIBLIOGRAFIA

ASCHERO, C., 1979. Aportes al estudio del arte rupestre de Inca Cueva 1 (Departamento Humahuaca, Jujuy). *Actas de las Primeras Jornadas de Arqueología del Noroeste Argentino*, Universidad del Salvador. Buenos Aires.

ARANA, M. Y MAZZANTI, D., 1984. Manifestaciones de arte rupestre en el partido de General Pueyrredón. *Historia regional Bonaerense*, I, II, III. Jornadas de Historia Regional Bonaerense. UNCPBA, Tandil, Tomo II (1987).

AUSTRAL, A., 1961-63. Noticias sobre un nuevo yacimiento precerámico en el sur de la Provincia de Buenos Aires. *Acta praehistórica* V/VII. Buenos Aires.

-----, 1967-68. Los hallazgos arqueológicos de Paso Mayor II. Partido de Coronel Pringles. Provincia de Buenos Aires. Separata de *Cuadernos del Sur*, N° 8-9. Rev. Inst. de Humanidades de la U.N.S. Bahía Blanca.

-----, 1968. Prehistoria del Sur de la Región Pampeana. *Actas y Memorias del XXXVII Cong. Int. de Americanistas*, III. Mar del Plata.

-----, 1971. El Yacimiento arqueológico Vallejo en el NO. de la Pcia. de la Pampa. *Relaciones de la Sociedad Argentina de Antropología*, T. VI (N.S.), N° 6. Buenos Aires.

CASAMIQUELA, R., 1981. *El Arte Rupestre de la Patagonia*. Siringa Libros. Neuquén.

CASTRO, A., 1983. Noticia Preliminar sobre un yacimiento en

la Sierra de la Ventana, Prov. de Buenos Aires. *Relaciones de la Sociedad Argentina de Antropología*, T. XV, Buenos Aires.

CERESOLE, G y SLAVSKY, L. e.p. Un sitio con pintura rupestre en el partido de Lobería, Provincia de Buenos Aires (Informe Preliminar). *VIII Congreso Nacional de Arqueología Argentina*, San Luis. 1982.

CONSENS, M., 1985. *San Luis. El arte rupestre de sus sierras*. Dirección Provincial de la Cultura. San Luis.

-----, 1985. e.p. Síntesis de las actuales investigaciones sobre arte rupestre en las Provincias de Buenos Aires y La Pampa. *VIII Congreso Nacional de Arqueología Argentina*. Concordia. Mayo, 1985.

GRADÍN, C., 1975. *Contribución a la arqueología de La Pampa*. Arte rupestre. Dirección Provincial de Cultura. La Pampa.

-----, 1977. Pinturas rupestres del Alero Cárdenas (Santa Cruz). *Relaciones de la Sociedad Argentina de Antropología*, T. XI (N.S). Buenos Aires.

-----, 1978. Algunos aspectos del análisis de las manifestaciones rupestres. *Revista del Museo Provincial*, T. 2. Neuquén.

-----, 1980. Algunos aspectos de la metodología y el desarrollo del arte rupestre de Pampa-Patagonia. *Actas de las Primeras Jornadas de Arte Rupestre de la Provincia de San Luis*. San Luis.

HERNANDEZ LLOSAS, M.I., 1985. Diseño de investigación para representaciones rupestres. PROINDARA. FECIC. Buenos Aires.

HOLMBERG, E., 1884. *La Sierra de Cura Malal*. Informe presentado al excelentísimo Señor Gobernador de la Provincia de Buenos Aires, Dr. Dardo Rocha. Imprenta P.E. CONI. Bs.As.

MADRAZO, G., 1967. Prospección arqueológica en Sierra de la Ventana. ETNIA. N° 5 Olavarría.

-----, 1968. Hacia una revisión de la Prehistoria de la Pampa Bonaerense. ETNIA. N° 7. Olavarría.

-----, 1973. Síntesis Arqueológica Pampeana. ETNIA. N° 17. Olavarría.

-----, 1979. Los cazadores a larga distancia de la Región Pampeana. *Prehistoria Bonaerense*. Municipalidad de Olavarría.

MENGHIN, C.A., 1957. Estilos del arte rupestre de la Patagonia. *Acta praehistórica*. Buenos Aires.

PEREZ AMAT, M., SCHEINES, C. y BAYON, M. 1985. Noticia preliminar sobre hallazgos de pinturas rupestres en el Establecimiento Santa Marta (Partido de Saavedra). *Sapiens* 5. Chivilcoy.

POLITIS, G., 1984. *Arqueología del Area Interserrana Bonaerense*.

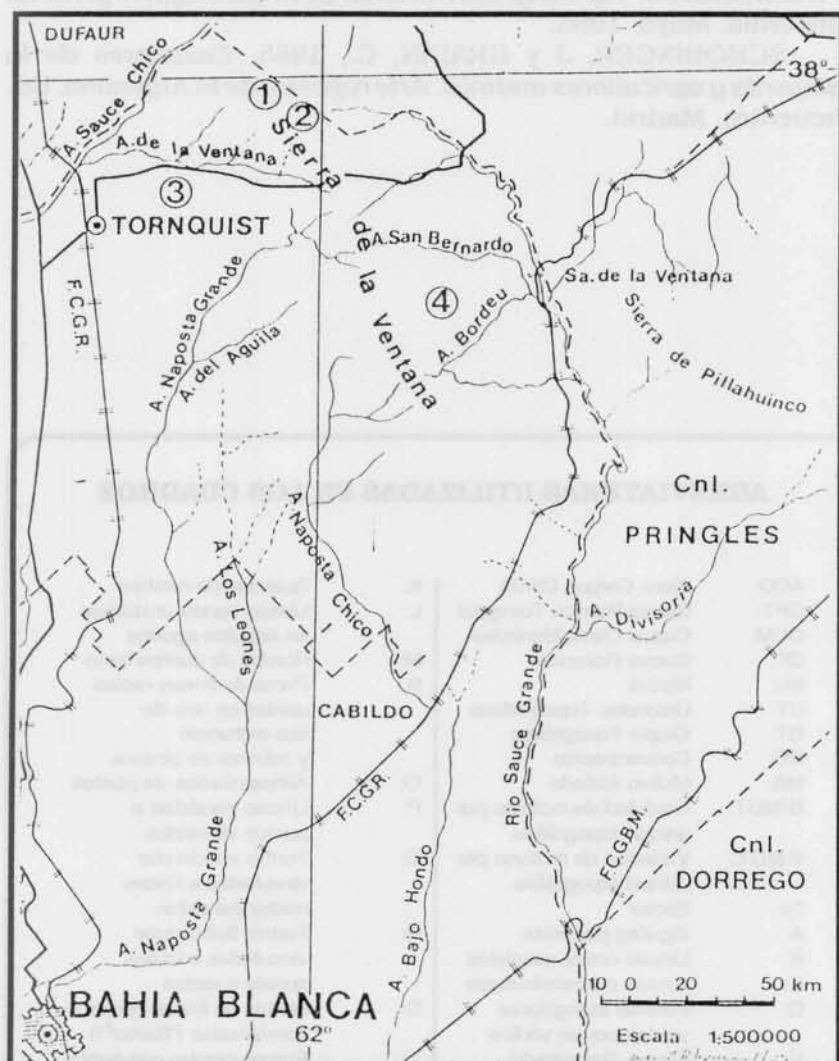
rense. Tesis doctoral. Facultad de Ciencias Naturales y Museo de la UNLP, (Inédita).

SALEMME, M.; POLITIS, G.; MADRID, P.; OLIVA, F.; y GUERCI, L. e.p. Informe preliminar sobre las investigaciones arqueológicas en el sitio La Toma, Partido de Coronel Pringles (Pcia. de Buenos Aires). *VIII Congreso Nacional de Arqueología Argentina*, Concordia. Mayo, 1985.

SCHOBINGER, J y GRADÍN, C., 1985. *Cazadores de la Patagonia y agricultores andinos. Arte rupestre de la Argentina*. Ed. Encuentro. Madrid.

### ABREVIATURAS UTILIZADAS EN LOS CUADROS

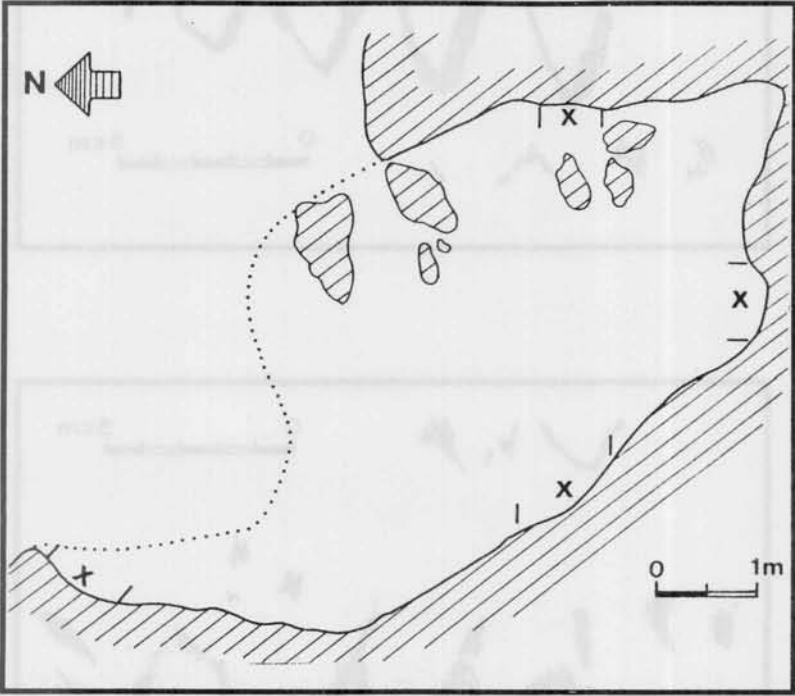
ACC:	Alero Corpus Christi	K:	Guardas de rombos
CPT:	Cueva Parque Tornquist	L:	Líneas rectas cruzadas en ángulos agudos
CCM:	Cueva Cerro Manitoba	M:	Rombo de cuerpo lleno
CF:	Cueva Florencio	N:	Pares de líneas rectas unidas en uno de sus extremos y rellenas de pintura.
Mo:	Motivo	O:	Alineamientos de puntos
UT:	Unidades Topográficas	P:	Líneas paralelas a puntos alineados
GT:	Grupo Topográfico	Q:	Forma subcircular vinculadas a líneas rectas paralelas
CO:	Concentración	R:	Forma Subcircular vinculadas a líneas curvas y rectas
MA:	Motivo Aislado	S:	Motivo de líneas rectas combinadas ("Barco"?)
N°MUT:	Cantidad de motivos por unidad topográfica	T:	Forma circular con punto central vinculado a líneas rectas
V.MUT:	Variedad de motivos por unidad topográfica	U:	Motivos lineales indeterminables
Se:	Sector		
A:	Zig-Zag paralelos		
B:	Líneas rectas paralelas		
C:	Líneas perpendiculares		
D:	Formas triangulares unidas por un vértice		
E:	Forma Trapezoidal		
F:	Reticulado		
G:	Guarda de triángulos		
H:	Formas poligonales		
I:	Líneas poligonales		
J:	Guardas de formas en "V"		



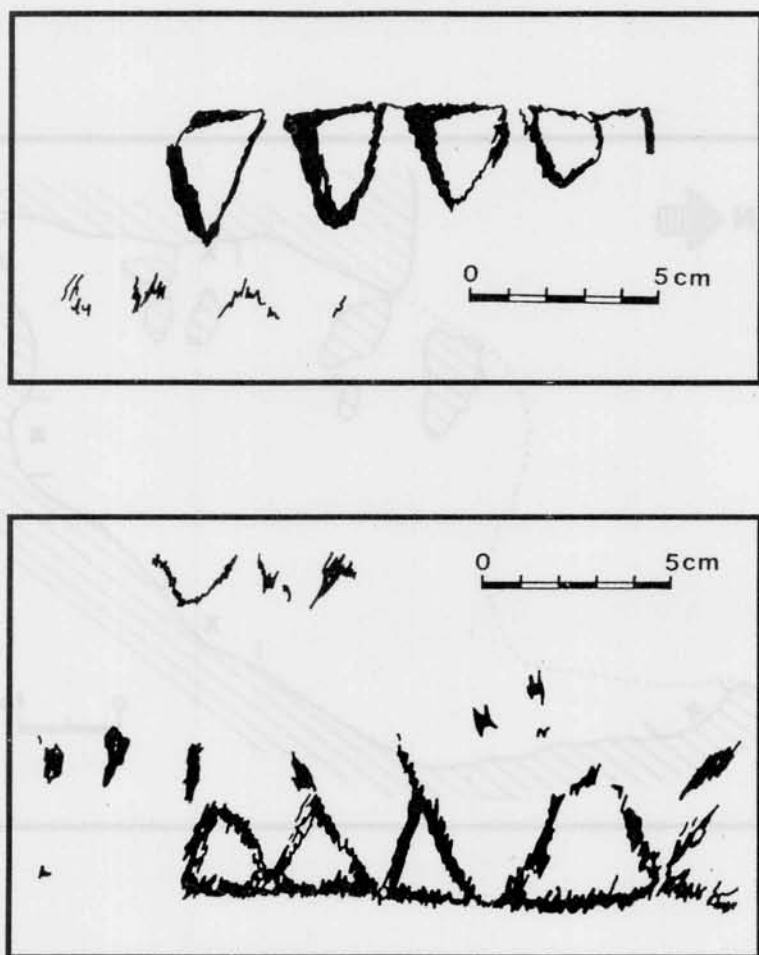
**Figura 1:** Ubicación de los sitios:

1. Alero Corpus Christi; 2. Cueva Parque Tornquist;
3. Cueva Cerro Manitoba; 4. Cueva Florencio

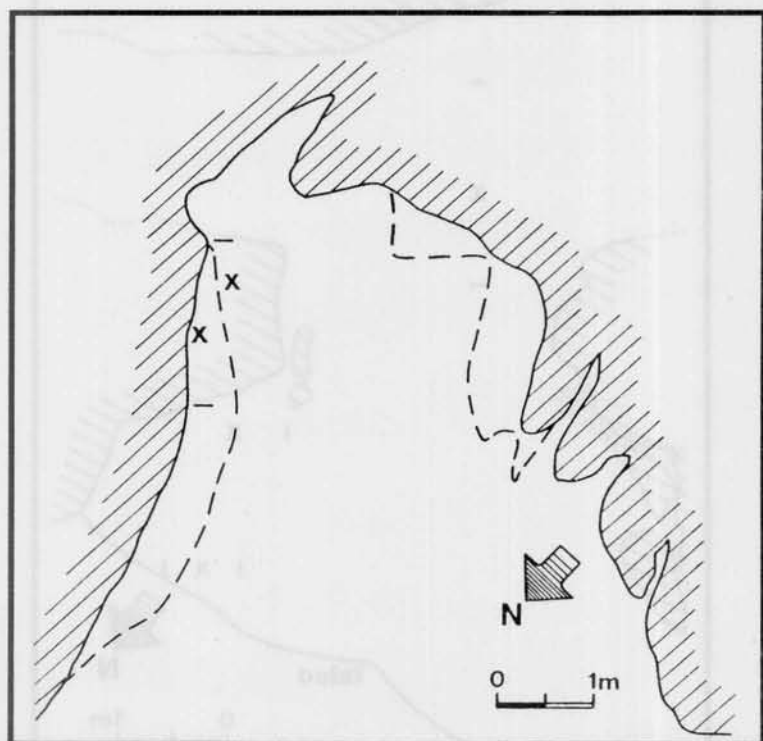




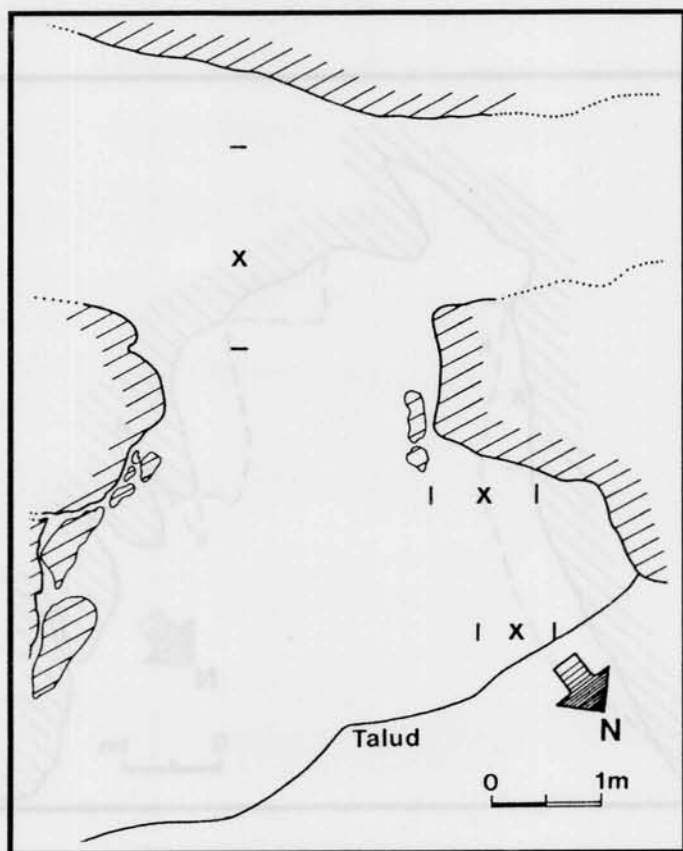
**Figura 2:** Alero Corpus Christi. Planta.  
X: sectores con representaciones



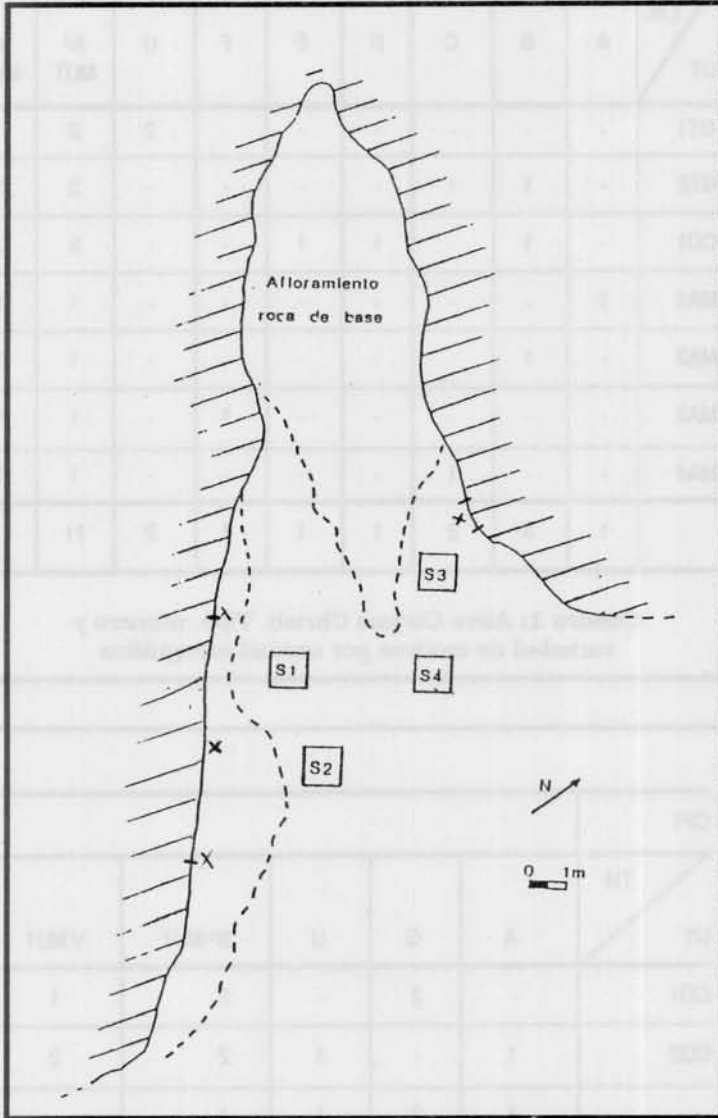
**Figura 3:** Motivos presentes en la Cueva Parque Tornquist.



**Figura 4:** Cueva Parque Tornquist. Planta.  
X: sectores con representaciones



**Figura 5:** Cueva Cerro Manitoba. Planta.  
X: sectores con representaciones



**Figura 6:** Cueva Florencio. Planta.  
X: sectores con representaciones

ACC

UT \ T.M.	A	B	C	D	E	F	U	Nº MUT	V MUT
	GT1	-	-	-	-	-	-	2	2
GT2	-	1	1	-	-	-	-	2	2
CO1	-	1	-	1	1	-	-	3	3
MA1	1	-	-	-	-	-	-	1	1
MA2	-	1	-	-	-	-	-	1	1
MA3	-	-	-	-	-	1	-	1	1
MA4	-	-	1	-	-	-	-	1	1
	1	3	2	1	1	1	2	11	

**Cuadro 1:** Alero Corpus Christi. Tipo, número y variedad de motivos por unidad topográfica

CPT

UT \ TM	A	G	U	Nº MUT	V.MUT
	CO1	-	2	-	2
CO2	1	-	1	2	2
	1	2	1	4	

**Cuadro 2:** Cueva Parque Tornquist. Tipo, número y variedad de motivos por unidad topográfica

CCM																
UT	TM	A	B	D	F	G	H	I	J	K	L	M	U	Nº MUT	V. MUT	
		GT1	-	2	-	-	-	-	-	-	-	-	-	-	-	2
CO1	1	1	1	1	1	-	1	5	2	-	1	2	16	10		
CO2	-	-	-	-	-	-	-	-	3	-	-	-	3	1		
CO3	-	3	1	-	-	-	-	1	-	1	-	-	6	4		
MA1	-	-	-	-	-	1	-	-	-	-	-	-	1	1		
	1	6	2	1	1	1	1	6	5	1	1	2	28			

**Cuadro 3:** Cueva Cerro Manitoba. Tipo, número y variedad de motivos por unidad topográfica.

CF													
UT	TM	B	C	F	N	O	P	Q	R	S	T	Nº MUT	V. MUT
		CO1	5	-	-	-	-	-	-	-	-	-	-
CO2	1	1	-	-	-	-	-	-	1	-	-	3	3
CO3	1	-	-	-	-	-	-	1	-	-	-	2	2
CO4	13	-	-	-	-	-	-	-	-	-	-	13	1
CO5	1	-	-	1	-	-	-	-	-	1	-	3	3
CO6	7	-	-	-	-	-	-	-	-	-	-	7	1
CO7	3	-	-	-	-	1	-	-	-	-	-	4	2
CO8	3	-	1	-	-	-	-	-	-	-	-	4	2
CO9	11	-	-	-	-	-	-	-	-	-	-	11	1
CO10	1	-	-	-	1	-	-	-	-	-	-	2	2
CO11	2	-	-	-	2	-	-	-	-	-	-	4	2
CO12	5	-	-	-	-	-	-	-	-	-	-	5	1
CO13	1	1	-	-	-	-	-	-	-	-	-	2	2
MA1	-	-	-	-	-	-	-	1	-	-	-	1	1
MA2	1	-	-	-	-	-	-	-	-	-	-	1	1
MA3	1	-	-	-	-	-	-	-	-	-	-	1	1
	56	2	1	1	3	1	1	1	1	1	1	68	

**Cuadro 4:** Cueva Florencio. Tipo, número y variedad de motivos por unidad topográfica.

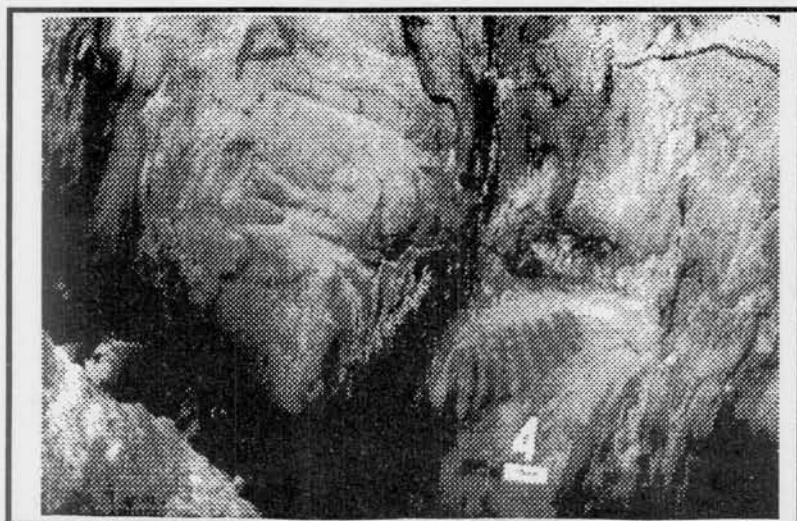
SITIOS \ UT	UT			TOTAL UT
	MA	CO	GT	
ACC	4	1	2	7
CPT	-	2	-	2
CCM	1	3	1	5
CF	3	13	-	16
	8	19	3	30

**Cuadro 5:** Unidades topográficas por sitio

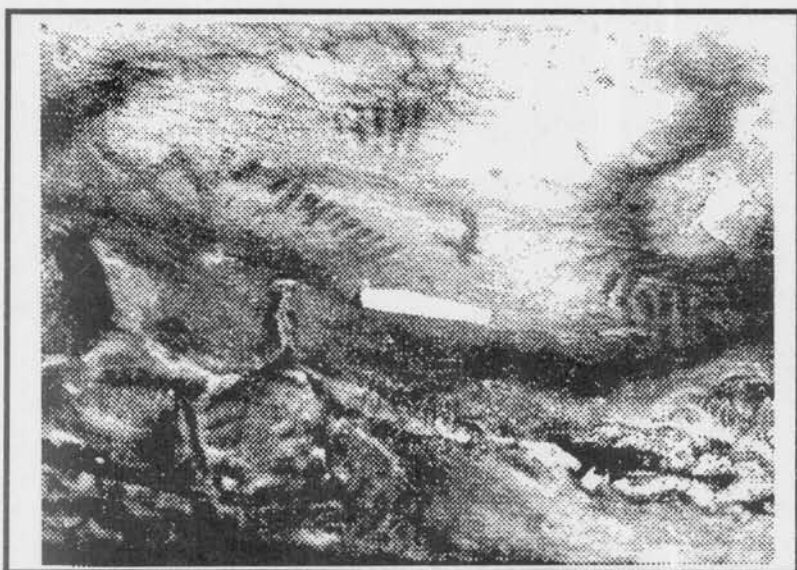
SITIOS \ TIPOS DE MOTIVOS	TIPOS DE MOTIVOS																				TOTAL MOTIVOS	
	A	B	C	D	E	F	G	H	I	J	K	L	M	N	O	P	Q	R	S	T		U
ACC	1	3	2	1	1	1	-	-	-	-	-	-	-	-	-	-	-	-	-	-	2	11
CPT	1	-	-	-	-	-	2	-	-	-	-	-	-	-	-	-	-	-	-	-	1	4
CCM	1	6	-	2	-	1	1	1	1	6	5	1	1	-	-	-	-	-	-	-	2	28
CF	-	5	6	1	-	-	1	-	-	-	-	-	-	-	1	3	1	1	1	1	1	68
	3	6	5	4	3	1	3	3	1	1	6	5	1	1	1	3	1	1	1	1	1	111

**Cuadro 6:** Tipos de motivos por sitio





**Lámina 1:** Alero Corpus Christi. Concentración 1



**Lámina 2:** Cueva Cerro Manitoba. Concentración 3

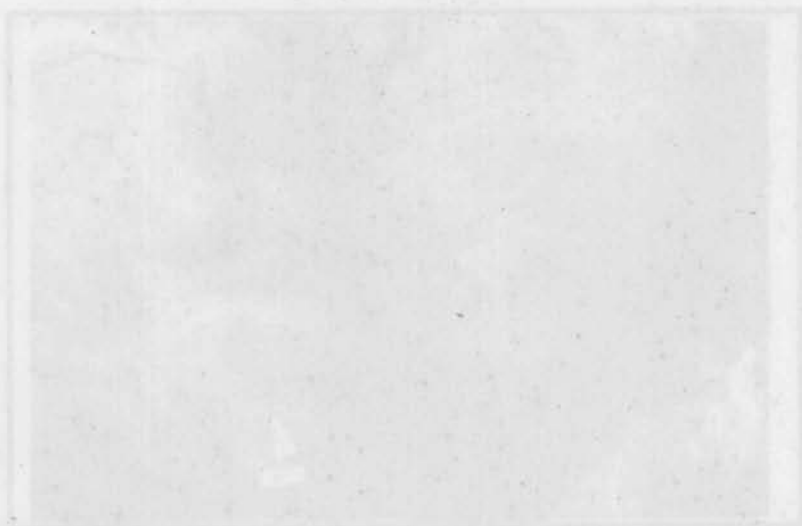


Figura 1. Vista General del Sitio Arqueológico 1.



Figura 2. Vista General del Sitio Arqueológico 2.