

# FUNGI ALIQUOT PAULISTANI

AUCTORE

CARLO SPEGAZZINI

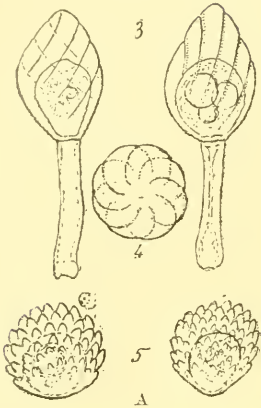
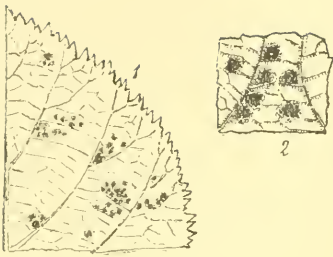
---

Quum Ataulfus Usterius, Scholae Polytechnicae Paulistanae magister praeclarus, de morbis nonnullis plantarum earum regionum me consuleret et specimina sat numerosa mitteret, mycetes plurimos magna pro parte adhuc indescriptos multosque mirabiles inveni atque eos publici juri facere utile censeo.

Detectori sedula gratulor et collectiones ampliores spero.

La Plata, 20 Julii 1906.

1. CORTICIUM COMEDENS (Nees) Fr. = Sacc., Syll. Fung. VI<sup>o</sup>, p. 628.  
*Hab.* Ad ramulos languentes arbusculae cujusdam Maceira, Campinas, Mart. 1905 (A. Hempel).
2. HYPOCHNUS MICHELIANUS Cald. = Sacc., Syll. Fung. VI<sup>o</sup>, p. 661.  
*Hab.* Ad ramulos languidos *Citri aurantii*, Campinas, Mart. 1905 (A. Hempel) et in Horto Botanico São Paulo 1906 (A. Usteri).
3. UROMYCES USTERII Speg. (n. sp.)  
*Diag.* Acervuli hypophylli pulvinulati albidi v. aurantiaci minuti (0,3-0,9 mm diam.) irregulariter sparsi v. hinc inde glomerati; acervuli uredosporici pulverulenti, uredosporis subglobosis (20-25  $\mu$  diam.) episporio crassissimo praecipue superne atque grosse papilloso hyalino, endoplasmate aurantio guttulato; acervuli teleutosporici compactiusculi hemisphaerici roseo-aurantii, teleutosporis ovatis v. obovatis (30-40  $\mu$  = 24-30  $\mu$ ), episporio hyalino superne crassissimo, longitudinaliter spiraliterque 5-10-sulcato-striato, striis



minute denseque denticulatis, endoplasmate grosse guttutato fusco-aurantiaco, pedicellis (20-40  $\mu$  = 5-6  $\mu$ ) hyalinis fragillimis suffultis.

*Hab.* Ad folia viva *Rubi urticifolii* in dumetis Avenida Paulista.

*Obs.* Species pulcherrima *Uromycti Pittieriani* P. Hnn. atque *U. rubi* D. et H. cognata tamen longissime recedens, teleutosporis insigniter striatis praedistincta.

4. PUCCINIA BIGNONIACEARUM Speg. = Speg., Fung. Guar. II<sup>o</sup>, n. 28.

*Hab.* Ad folia et petiolos *Bignoniaceae* cujusdam prope Ipiranga Cambucy.

5. PUCCINIA HETEROPTERIDIS Thum. = Sacc., Syll. VII<sup>o</sup>, p. 724.

*Hab.* Ad folia *Heteropteridis*? cujusdam, Moça perto de São Paulo.

6. PUCCINIA RUBIGO-VERA (D.  $\times$  C.) Wint. = Sacc., Syll. Fung. VII<sup>o</sup>, p. 624.

*Hab.* Ad folia culmosque *Hordei vulgaris* prope São Paulo.

7. UREDO BACCHARIDIS Speg. = Speg., Fung. Guar. I<sup>o</sup>, n. 136.

*Hab.* Ad folia viva *Baccharidis* cujusdam in Horto botanico Paulistano.

8. UREDO CANNAE Wint. = Sacc., Syll. Fung. VII<sup>o</sup>, p. 843.

*Hab.* Ad folia *Cannae* cujusdam in hortis São Paulo.

9. UREDO FICI Cast. = Sacc., Syll. Fung. VII<sup>o</sup>, p. 847.

*Hab.* Ad folia languida *Fici caricae* in hortis circa São Paulo.

10. UREDO FLAVIDULA Wint. = Sacc., Syll. Fung. VII<sup>o</sup>, p. 848.

*Hab.* Vulgata in foliis *Myrtacearum* prope Ipiranga, Moça, Cambucy et Pirassununga.

11. UREDO AGNOSTOICA Speg. (n. sp.)

*Diag.* Acervuli hypophylli laxe gregarii, maculis fusciscentibus indeterminatis insidentes, erumpentes, compactiusculi rubiginosi; uredosporae e globoso obovatae verruculosae crassiuscule tunicae.

*Hab.* Ad folia coriacea arbusculae (*Sapotaceae*?) prope Ipiranga.

*Obs.* Acervuli minuti epidermide diu tecti, prominuli (100-250  $\mu$  diam.); uredosporae sessiles (30-40  $\mu$  = 25-28  $\mu$ ) episporio fulvello vertice saepius incrassato, endoplasmate nubiloso grosse guttulato.

12. UREDO OXALIDIS Lév. = Sacc., Syll. Fung. VII<sup>o</sup>, p. 855.

*Hab.* Ad folia *Oxalidis* ejusdam in Horto Scholae Polytechnicae, São Paulo.

13. UREDO PALLIDIUSCULA Speg. (n. sp.)

*Diag.* Acervuli hypophylli sparsi pulverulenti minuti pallide ferruginei; uredosporae globosae verruculosae melleae.

*Hab.* Ad folia viva *Labiatae* (*Coleus*?) ejusdam in hortis, São Paulo.

*Obs.* Maculae nullae; acervuli (120-200  $\mu$  diam.) mox pulverulenti; uredosporae (24-28  $\mu$  diam.) episporio tenui minute laxaeque papilloso subhyalino, endoplasmate pallide ferrugineo saepius grosse uni-nucleato.

14. UREDO PERSICAE Speg. (n. sp.)?

*Diag.* Acervuli hypophylli minuti rubiginosi pulverulenti, maculis nullis v. pallide flavis indeterminatis insidentes; uredosporae obovatae pallide fuligineae ambitu paraphysatae.

*Hab.* Vulgata autumnali tempore circa São Paulo.

*Obs.* Species vulgatissima cosmopolita sed adhuc semper male definita et quandoque cum *Puccinia pruni* Prs, quandoque cum *Uredine pruni* Cast. confusa sed certe ab utraque distinctissima et nomine novo recensenda digna. Maculae nunc nullae nunc parvae amphigenae angulosae flavidae; acervuli semper hypophylli erumpenti-pulverulenti (75-150  $\mu$  diam.) fulvi; paraphyses marginales plus minusve numerosae clavuliformes, capite subhemisphaerico laevi ferrugineo crasse tunicato majusculae nucleato (10-18  $\mu$  = 8-14  $\mu$ ) deorsum abrupte in pedicello triplo longiore pallidior producto; uredosporae obovatae clavatae sessiles v. brevissime pedicellatae episporio fulvello superne saepius acute rotundato crassissimo laevi, deorsum minute denseque papilluloso, endoplasmate nubiloso saepius grosse nucleato donatae.

15. UREDO? FARINOSA P. Henn. = Sacc., Syll. Fung. XIV<sup>o</sup>, p. 400.

*Hab.* Ad pericarpium *Lauraceae* ejusdam in Horto botanico Paulistano.

*Obs.* Pulvinuli totam matricem obtegentes primo cuticula tecti dein nudi pulverulenti candidi; sporae? hyalinae solitariae geminatae ternatae saepeque subcatenulatae parvae (10-12  $\mu$  = 5-6-7  $\mu$ ) saepius obovatae rarius panduriformes laevissimae, episporio semper

crassiusculo vestitae; non raro cum sporis adsunt corpuscula globosa (7-15  $\mu$  diam.) hyalina, in pedicello concolori gracillimo praelongo producta, commixta.

Species vere dubiosa certe *Drepanoconi larviformi* cognata et facile ab uredineis separanda.

16. UREDO ? PAULISTANA Speg. (n. sp.)

*Diag.* Maculae nullae v. epiphyllae fusco-pallescentes; acervuli laxegregarii minuti sordide flavescentes; uredosporae e globoso cuboideae verruculosae.

*Hab.* Ad folia viva *Acalyphae*? ejusdam prope São Paulo.

*Obs.* Maculae indeterminatae centro fuscae ambitu flavescente; acervuli erumpenti-pruminuli (80-120  $\mu$  diam.) compactiusculi; uredosporae? catenulatae? globosae hemisphaericae v. cubicae (20  $\mu$  diam.) pallide fulvae, episporio crassiusculo minute denseque verruculoso, endoplasmate grosse uni-nucleato.

17. AECIDIUM USTERIANUM Speg. (n. sp.)

*Diag.* Maculae saepius nullae; accidia hypophylla fere semper nervisequa erumpentia albido-flavescentia parvula; aecidiosporae subglobosae laeves hyalinae.

*Hab.* Ad folia viva *Menispermaceae*? ejusdam in Horto botanico Paulistano.

*Obs.* Maculae, quum adsint, amphigenae pallescentes indeterminatae; accidia primo subglobosa clausa epidermide tecta, serius erumpentia cylindraceo-poculiformia (200-400  $\mu$  alt = 150-250  $\mu$  diam.) albida, cortice tenui e cellulis ovatis v. rhomboideis (25-35  $\mu$  = 20-30  $\mu$ ) crassissime tunicatis grosse denseque verrucosis efformato donata; uredosporis globosis (20-24  $\mu$  diam.) v. e mutua pressione obsolete angulosis, episporio tenui hyalino laevi, endoplasmate nubiloso v. guttulato aurantio.

18. EUROTIIUM HERBARIORUM (Wigg.) Lk. = Sacc., Syll. Fung. I<sup>o</sup>, p. 26.

*Hab.* Ad folia uda in herbario, São Paulo.

DIMEROSPORIELLA Speg. (n. gen.)

*Char.* Perithecia minuta ostiolata anhystra subhyalina, thallo mucedineo insidentia, polyasca; asci subcylindracei octospori paraphysatis; porae didymae hyalinae.

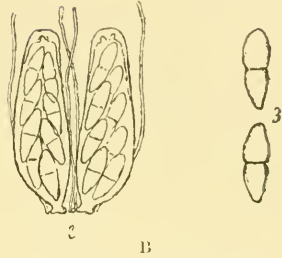
Est *Dimerosporium* thallo et peritheciis anhystris ostiolatis donatum, inter EXGLERULEAS adscribendum.

19. DIMEROSPORIELLA PAULISTANA Speg.  
(n. sp.)

*Diag.* Perithecia hinc inde gregaria superficialia pusilla fuscidula glabra; asci elliptico-cylindracei antice obtuse rotundati, basi brevissime noduloseque pedicellati; sporae minutae laeves, ad septum vix constrictae.

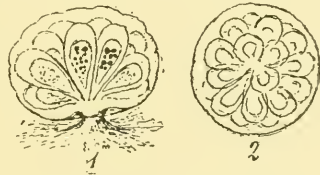
*Hab.* Ad folia languida *Buddleiae* cujusdam, Moga Ipiranga.

*Obs.* Maculae nullae v. vix pallescens; perithecia (80  $\mu$  = 60  $\mu$ ) umbonato-ostiolata, 6-12-asci; asci (50  $\mu$  = 10  $\mu$ ) paraphysibus paucis longioribus filiformibus obvallati; sporae (14-16  $\mu$  = 4  $\mu$ ) distichae, loculis aequilongis, supero obtuso, infero conoideo acuto donatae.



HYALOTHELES Speg. (n. gen.)

*Char.* Perithecia pusilla sparsa subglobosa astoma anhystra thallo mucedineo insidentia; asci clavati aparaphysati octospori; sporae didymae, loculis globosis mox secedentibus coloratis. Genus pulchellum inter EXGLERULEAS etiam militans.

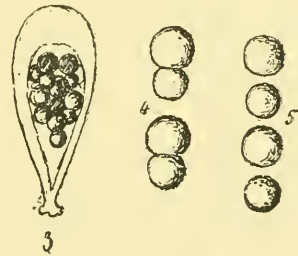


20. HYALOTHELES DIMEROSPERMA Speg.  
(n. sp.)

*Diag.* Maculis nullis; peritheciis hypophyllis sparsis fuscis glabris, tunica tenuissima; ascis e nodulo basali peritheciorum fasciculatis crassissime tunicatis; sporis polystichis, loculo supero parum majore.

*Hab.* Ad folia viva *Rubi urticifolii* prope Casa do Isolamento, São Paulo.

*Obs.* Perithecia oculo nudo bene perspicua, glandulas minusculas referentia, superne rotundata inferne coarctato-applanata (50-80  $\mu$  diam.) substipitata, thallo vix evoluto insidentia; asci 15-30 in quo-



que perithecio antice late rotundati postice cuneati breviter crasseque pedicellati (20-30  $\mu$  = 14-18  $\mu$ ); spora e chlorino fuscae (12  $\mu$  = 6  $\mu$ ) laeves.

21. *HYALODERMA IMPERSPICUUM* Speg. = Speg., Fung. Guar. I<sup>o</sup>, n. 171.

*Hab.* In subiculo *Asterinae* ejusdam Myrtaceam incolentis in Cemiterio, São Paulo.

22. *DIMEROSPORIUM BACCHARIDIPHILUM* Speg. (n. sp.)

*Diag.* Saepius epiphyllum pusillum, hinc inde laxe gregarium, subiculo destitutum, glabrum ostiolatum; asci obelavulati paraphysati; spora clavulatae isomerae.

*Hab.* Ad folia viva *Baccharidis* ejusdam prope São Paulo.

*Obs.* Perithecia erumpenti-superficialia subglobosa (80-90  $\mu$  diam.) membranaceo-coriacella, contextu minute parenchymatico olivaceo; asci sursum crasse tunicati deorsum breviter crasseque pedicellati (40-50  $\mu$  = 15-20  $\mu$ ), paraphysibus paucis filiformibus obvallati, octospori; spora distichae hyalinae medio uni-septatae constrictulae (14  $\mu$  = 4  $\mu$ ) loculo supero obtusiusculo infero graciliore acutiusculo.

A *Dimerio baccharidicolo* P. Henn. certe diversum et cum *Dimerosporio baccharidis* Sacc. et *D. punctiformi* P. Henn. non comparandum.

23. *DIMEROSPORIUM SOLARE* Speg. = Speg., Fung. Puig. I<sup>o</sup>, n. 218.

*Hab.* Ad folia viva *Bignoniaceae* ejusdam Cambucy, Ipiranga.

24. *DIMEROSPORIUM PULVERACEUM* Speg. = Speg., Fung. Puig. I<sup>o</sup>, n. 219.

*Hab.* In mycelio *Meliolae* ejusdam ad folia viva *Casariae*, Cambucy, Ipiranga.

25. *DIMEROSPORIUM TROPICALE* Speg. = Speg., Fung. Guar. I<sup>o</sup>, n. 168.

*Hab.* In subiculo *Asterinae* ejusdam ad folia viva ignota, Villa Leopoldina até Lapa.

#### DIMERIELLA Speg. (n. gen.)

*Char.* Genus e *Dimerosporio* excerptum, species peritheciis subglobosis astomis setulosis sporis hyalinis donatas sistens.

Dimerosporia plurima descripta huc ducenda, e. gr.: *Dimeriella dubiosa* (Speg.), *D. asterinarum* (Speg.), *D. guarapiensis* (Speg.), *D. solanicola* (B. & C.), *D. Elliotii* (A. L. Smith), *D. coronata* (Speg.), *D. Meyeri-Hermanni* (P. Henn.).

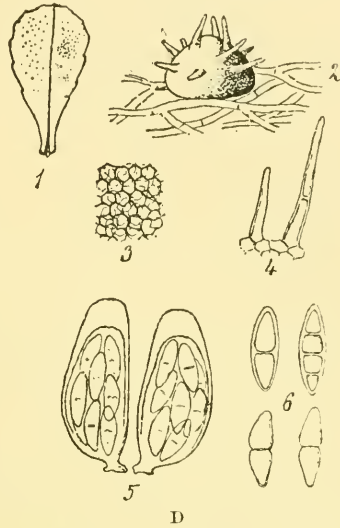
Genus alterum statuendum censeo cum *Dimerosporiis astomis* setulosis sporis coloratis praeditis, quod PHAEODIMERIELLA Speg. nuncupandum; huc pertinent *Ph. Engleriana* (P. Henn.), *Ph. hamata* (Pnz. & Sacc.), *Ph. cetrifera* (Pat. & Har.), *Ph. tasmanica* (Masseo), *Ph. oculata* (Rac.), etc.

26. DIMERIELLA HIRTULA Speg. (n. sp.)

*Diag.* Perithecia superficialia perpusilla subhemisphaerica, subiculo paucissimo insidentia, nigra, pilis paucis erectis hirsuta; asci aparthysati; sporae hyalinae loculis isomacris.

*Hab.* Ad folia viva *Baccharidis* cujusdam, Ipiranga até Moça.

*Obs.* Maculae nullae sed matrix tota plus minusve fuscescens; perithecia laxe gregaria (60-90  $\mu$  diam.) superne hemisphaerica inferne applanata, subiculo paucissimo adfixa, 9-12 setulis 1-2 cellularibus acutis rigidulis (20-30  $\mu$  = 4-5  $\mu$ ) adspersa, membranacea, con textu parenchymatico fuligineo parum distincto; asci obovati (35-40  $\mu$  = 15-18  $\mu$ ) octospori subsessiles; sporae distichae v. subconglobatae medio uniseptatae (14  $\mu$  = 5  $\mu$ ) loculis conoideis acutiusculis.



Species *Dimerosporio punctiformi* P. Henn. certe peraffinis, satis tamen distincta videtur.

27. DIMERIUM INCRUSTANS Speg. (n. sp.)

*Diag.* Subiculum tenuissimum fibrosum hinc inde noduloso-parenchymaticum olivaceum, hyphas Meliolarum v. Asterinarum arcte incrustans, perithecia sparsa minuta astoma glabra; asci cylindracei paraphysati; sporae elliptico-subclavulatae primo hyalinae dein fuligineae.

*Hab.* In subiculo *Asterinae* cujusdam prope Ipiranga.

*Obs.* Perithecia pusilla globosa (80-20  $\mu$  diam.) membranacea, contextu parenchymatico subopace fuligineo donata, subiculo ex hyphis olivaceis tenuibus (3-4  $\mu$  erss.) repentibus ad hyphopodia parenchymatico-nodulosis insidentia; asci non v. vix obclavulati (60  $\mu$  = 14  $\mu$ ) brevissime noduloseque pedicellati apice obtusi, octospori, paraphysibus paucis filiformibus longioribus immixtis; sporae subclavulatae (13-14  $\mu$  = 5-6  $\mu$ ) medio septatae non v. vix constrictae,

loculo supereo obtuso infero conoideo subacutiore, primo hyalinae dein fuligineae.

28. DIMERIUM LEPTOSPORUM Speg. (n. sp.)

*Diag.* Subiculum submucedineum parum manifestum; perithecia globosa astoma glabra; asci e cylindraceo obclavulati aparaphysati; sporae clavulatae fuligineae.

*Hab.* In subiculo *Asterinarum* epiphyllarum ad folia coriacea circa São Paulo.

*Obs.* Perithecia olivacea (80-100  $\mu$ ) parce gregaria membranacea, contextu parenchymatico olivaceo; asci basi brevissime pedicellati (40-50  $\mu$  = 12-15  $\mu$ ), octospori; sporae distichae clavulatae (15-20  $\mu$  = 4-5  $\mu$ ) ad septum leniter excentricum vix constrictae, loculo infero acutiore.

29. ZUKALIA USTERI Speg. (n. sp.)

*Diag.* Perithecia hypophylla, villo occulta, globosa glabra astoma minuta; asci cylindracei paraphysati; sporae subclavulatae 3-septatae ad septum medium tantum constrictae hyalinae.

*Hab.* Ad folia coriacea dorso albo-tomentosa prope Ipiranga.

*Obs.* Subiculum non inventum; perithecia nigra sparsa (100-120  $\mu$  diam.) membranacea, contextu parenchymatico minuto densoque olivaceo-fuligineo; asci apice subtruncato-rotundati, basi breviter cuneato-pedicellati (70-80  $\mu$  = 10  $\mu$ ) parce paraphysati; sporae rectae v. leniter curvulae, loculo supremo obtusiore infimo acutiore (16-18  $\mu$  = 4  $\mu$ ).

30. ZUKALIA VAGANS Speg. (n. sp.)

*Diag.* Subiculum tenuissimum subparenchymaticum, hyphis *Meliolarum Asterinarumque* inerustans, olivaceum; peritheciis minutis ostiolatis glabris; ascis obclavulatis paraphysatis; sporis ellipticis 3-septatis, hyalinis.

*Hab.* In subiculo *Meliolarum* et *Asterinarum* ad folia viva *Eleagni reflexi* et aliarum arbuscularum in Horto botanico paulistano.

*Obs.* Perithecia hinc inde laxè gregaria, ovata v. ovato-depressa, per aetatem non collapsa, medio plus minusve umbonata, ostiolata, membranacea, contextu parenchymatico minuto parum distincto donata, subiculo membranaceo-submucoso tenuissimo late matricem inerustante olivaceo insidentia: asci apice subtruncati basi brevissime cuneato-pedicellati (65-70  $\mu$  = 10-14  $\mu$ ), octospori; sporae subellipticae utrinque acutiuscule rotundatae 3-septatae, ad septa leniter constrictae (16-18  $\mu$  = 6-7  $\mu$ ) rectae v. vix inaequilaterales.

31. ZUKALIA VAGANS Speg. var. *brachycarpa* Speg.



*Hab.* In subiculo *Meliolae* ejusdam ad folia *Coffeae arabicae* nec non *Spireae cantoniensis*, in Horto botanico paulistano.

*Obs.* Varietas a typo recedens peritheciis non umbonatis obsoleteque ostiolatis (an quandoque astomis?) per aetatem collabescentibus, ascis elliptico-subclavulatis (40-60  $\mu$  = 14-20  $\mu$ ), sporis vix minoribus (14-18 (saepius 16)  $\mu$  = 4-6  $\mu$ ).

32. MELIOLA PUIGGARII Speg. = Speg., Fung. Puigg. I<sup>o</sup>, n. 228.

*Hab.* Ad folia viva *Rubi urticifolii* prope Casa do Isolamento, São Paulo.

33. MELIOLA ARACHNOIDEA Speg. = Speg., Fung. Puigg. I<sup>o</sup>, n. 237.

*Hab.* Ad folia viva *Bignoniaceae* ejusdam prope Isolamento, São Paulo et Cambucy Ipiranga.

34. MELIOLA ACAMPTINGA Speg. (n. sp.)

*Diag.* Subiculum laxe arachnoideum matrici aetiuscule adnatum, hyphopodiis crebris ampulluliformibus v. clavulatis oppositis ornatum, pilis paucis rigidissimis rectis apice integris acutis armatum; perithecia medioeria glabra collabescentia; asci bispori; sporae 4-septatae medioeres fuligineae e latere leniter compressae.

*Hab.* Ad folia coriacea viva arboris ignotae, Morca perto de São Paulo.

*Obs.* Subiculum plagulas hypophyllas irregulariter orbiculari-angulosas laxissime reticulatas efficiens, hyphis subopacis crassis (6-8  $\mu$  crass.) rectis opposite ramosis dense hyphopodiatis, hyphopodiis circa perithecia ampulluli-v. spini-formibus (20-25  $\mu$  = 6-7  $\mu$ ), ambitu saepius clavulatis obtusis (20  $\mu$  = 9  $\mu$ ) atris, setulis paucis, circa perithecia tantum evolutis, (500-1500  $\mu$  = 10  $\mu$ ) opacis, basi leniter incrassatulis ornatum; perithecia (200-250  $\mu$ ) subverruculosa astoma, membranacea grosse celluloso-parenchymatica, nuda; ascii elliptici (60  $\mu$  = 30  $\mu$ ) brevissime pedicellati, mox diffuentes; sporae subcylindratae, utrimque obtuse rotundatae, 5-loculares, ad septa leniter constrictae, laeves, subopace fuligineae (45-50  $\mu$  = 18  $\mu$  = 14  $\mu$ ).

35. MELIOLA GLABRIUSCULA Speg. (n. sp.)

*Diag.* Subiculum setulis fere omnino destitutum, tenuissimum subarachnoideum aetiuscule matrici adnatum, hyphopodiis crebriusculis ampulliformibus v. clavulatis oppositis ornatum; perithecia medioeria glabra non v. vix subcollabescentia, setulis brevibus paucis rectis apice integris cincta; ascii bispori; sporae 4-septatae minores fuligineae, e latere sat compressae.

*Hab.* Ad folia valde coriacea nitidissima (*Photiniae?*) viva, Agua branca, Isolamento prope São Paulo.

*Obs.* Subiculum tenuissimum plagulas saepius confluentes ac fere totum epiphyllum obtegentes efficiens, hyphis subopacis crassis (6-8  $\mu$  crass.) rectis saepius opposite ramosis, hyphopodiis oppositis ampulluliformibus et pyriformibus magis numerosis commixtis nigris fere opacis, setulis paucis circa singula perithecia radiantibus molliusculis apice integris (50-150  $\mu$  =  $\mu$  6) pellucidis; perithecia subverrucosa astoma nigra (150-250  $\mu$  diam.) glaberrima semper; asci elliptici (45-60  $\mu$  = 20-30  $\mu$ ), 2-4-sporei, breviter crasseque pedicellati; spora subcylindratae utrinque obtuse rotundatae, 5-loculares, ad septa leniter constrictae, laeves, subopace fuligineae, rectae v. leniter subeuvulae (35-40  $\mu$  = 16-17  $\mu$  = 12  $\mu$ ).

Species *Meliolae brasiliensi* Speg. peraffinis sed glabritie, hypothallis microthyriiformibus deficientia setulisque mycelialibus sat distincta.

36. MELIOLA BIDENTATA Cke = Speg., Fung. guar. II<sup>o</sup>, n. 54.

*Hab.* Vulgata ad folia *Bignoniacearum*, Cambucy, Ipiranga et Moça.

37. MELIOLA LAXA Gaill. = Gaill., Bull. Soc. myc. 1892, p. 179.

*Hab.* Ad folia coriacea viva arbuseulae cujusdam, Moça Ipiranga.

38. MELIOLA POLYTRICHA Klkb. & Cke var. *flexuosisetula* Speg.

*Hab.* Ad folia viva *Schini* cujusdam in Horto botanico paulistano.

*Obs.* Specimina quae adsunt a typicis recedunt subiculo sat villosa, setulis dense flexuoso-subcircinatis aterrimis opacis basin et apicem versus attenuatis. Spora subcylindratae (45  $\mu$  = 18  $\mu$  = 12  $\mu$ ), 4-septatae.

39. LIMACINIA MELIOLOIDES (Pat.) Sacc. var. *eugeniicola* Speg.

*Diag.* Subiculum submembranaceum fuscum glabrum; perithecia hinc inde glomerata ovata ellipsoidea v. obelavata sessilia v. breviter pedicellata, obscure ostiolata; asci cylindratici aparaphysati; spora elliptico-subclavulatae triseptatae, saepe loculo medio supero septo verticali diviso, primo hyalinae dein olivaceae.

*Hab.* Ad folia viva *Eugeniae* cujusdam, Ipiranga Moça.

*Obs.* Subiculum saepius epiphyllum tenne matrice arctiuscule adnatum late diffusum, ex hyphis torulosis, articulis fere semper cylindratico-ellipsoideis medioque leniter coarctatulis obscure olivaceis (10-16  $\mu$  = 7-8  $\mu$ ) grosse biguttulatis efformatis; perithecia plagulas olivaceas subvelutinas constituentia, pusilla dense constipata (60-120  $\mu$  = 50-80  $\mu$ ) apice primo clausa astoma, serius minute stellatim dehiscencia, glabra, contextu grosse parenchymatico pellucido olivaceo; asci apice obtusissime rotundati basi brevissime pedicellati (60  $\mu$  = 14  $\mu$ ) octospori; spora oblique distichae rectae

v. leniter curvulae utrinque obtusae saepius triseptatae, rarius 4-5-septatae, ad septum medium validius constrictae (17-20  $\mu$  = 7-8  $\mu$ ) frequenter loculo intermedio, rarissime etiam supremo, verticaliter diviso.

Species, ut videtur, in tropicis late diffusa et pluries descripta; hinc ducenda *Apiosporium brasiliense* Noack, *Capnodium brasiliense* Puttm., *Limacinia aurantii* P. Henn. etc.

40. CAPNODIUM CHAETOMORPHUM Speg. = Speg., Fung. Guar I<sup>o</sup>, n. 345.

*Hab.* Ad folia viva *Melastomaceae* ejusdam, Ipiranga ate Moça et Cambucy.

41. CAPNODIUM? HIRTUM Speg. (n. sp.)

*Diag.* Subiculum tenuiter subcrustaceum membranaceum dense velutino-hirsutum nigrum; perithecia dense constipata polymorpha cylindraceae v. obclavata simplicia v. ramosa ubique hyphis brevibus patulis laxè adpersa; ascis sporisque desideratis.

*Hab.* Ad folia viva *Myrtaceae* ejusdam, Ipiranga, Cambucy.

*Obs.* Subiculum latissime effusum, totam matricem vestiens, velutinum, hinc inde frustulatum deciduum; perithecia erecta (150-500  $\mu$  = 50-70  $\mu$ ) opace fuliginea, cylindracea clavata v. obclavata, simplicia v. inferne prolifera v. superne biloba aut furcata, apice acuta v. plus minusve obtusata, hyphis pusillis (5-25  $\mu$  = 3-5  $\mu$ ) divaricatis rectis v. flexuosis horrida, contextu breviter prosenchymatico olivaceo fusco.

Species sterilis, quae mihi, ob perithecia hirtula, bene distincta videtur.

42. OPHIOMELIOLA USTERI Speg. (n. sp.)

*Diag.* Perithecia subiculo tenui membranaceo insidentia, laxè gregaria, lageniformia, glabra atra; asci ellipsoidei aparaphysati; sporae lineari-subfusoidae, 14-16-septatae, utrinque acutae olivaceae.

*Hab.* Ad folia viva *Eugeniae* ejusdam, Ipiranga Moça.

*Obs.* Subiculum amphygenum cum illo *Limacinae melioidis* (Pat.) Sacc. commixtum subcrustaceum fragiliusculum atrum; perithecia hinc inde densiuscule gregaria erecta, basi ovato-globosa (100-120  $\mu$  diam. et alt.) superne in ostiolum crassiusculum subcylindraceum (40-50  $\mu$  = 35-45  $\mu$ ) apice subattenuatum denticulato-ostiolatum producta, membranacea, contextu deorsum parenchymatico sursum prosenchymatico donata; asci utrinque attenuati, apice rotundati, basi crasse brevissimeque stipitati (100-125  $\mu$  = 25-30  $\mu$ ) octospori; sporae rectae v. leniter sigmoideae, ad septa validiuscule constrictae (70-80  $\mu$  = 8-10  $\mu$ ), loculis minute uniguttulatis.

Species ab *O. Lindmani* Starb., ut videtur, distinctissima.

43. LAESTADIA ROSAE Auersw. = Sacc., Syll. 1<sup>o</sup>, p. 420.

*Hab.* Ad folia putrescentia *Rosae laevigatae* in hortis São Paulo.

*Obs.* Perithecia amphigena, sparsa v. laxe gregaria, subhemisphaerica (150  $\mu$  diam.) coriacea, contextu minute parenchymatico fere indistincto atro; asci paraphysati e cylindraceo obclavulati, apice obtusiuscule rotundati, basi subnatis brevissime crasseque pedicellati (60  $\mu$  = 4  $\mu$ ) octospori; spora elliptico-oblongatae leniter inaequilaterales, deorsum acutiores (15-16  $\mu$  = 5-6  $\mu$ ), continuae hyalinae.

44. PHYSALOSPORA MELASTOMICOLA Speg. (n. sp.)

*Diag.* Maculae amphigenae, primo pallescentes, dein cinereo-arescentes, limitatae, areola fusciscenti-rubescens plus minusve lata cinctae: perithecia saepius epiphylla, laxe gregaria minuta; asci subcylindracei parce paraphysati; spora subcircularia, continuae, hyalinae.

*Hab.* Ad folia languida *Melastomaceae* cujusdam, Ipiranga, Cambucy.

*Obs.* Maculae suborbiculares v. repando-angulosae (2-4 mm diam.) primo pallescentes dein inferne subtestaceae, superne griseae, eximie limitatae, areola purpurascens cinctae: perithecia e globoso lenticularia (80-100  $\mu$  diam.) glabra coriacea atra, contextu parenchymatico parum distincto fuligineo; asci apice obtuse rotundati v. subtruncati, deorsum leniter emeato-attenuati, brevissime crasseque pedicellati (60  $\mu$  = 8-9  $\mu$ ) octospori, paraphysibus paucis filiformibus obvallati; spora lineares leniter inaequilaterales utrimque subacutiuscule rotundatae (16-25  $\mu$  = 3-4  $\mu$ ) hyalinae continuae, rarius diblastes v. quadriguttulatae.

45. CERATOSTOMA? USTERIANUM Speg. (n. sp.)

*Diag.* Subiculum nullum; perithecia hypophylla pusilla sparsa nigra globoso-depressa longissime ostiolata; asci fusoido-clavulati paraphysati; spora elliptico-cymbaeformes continuae fuligineae.

*Hab.* Ad folia coriacea arboris speciei ignotae (*Myrtaceae*?) cujusdam, Pinheiros perto de São Paulo et Ipiranga, Cambucy.

*Obs.* Perithecia superficialia arcte matri adnata, subiculo fumagineo destituta, sed hyphis paucis radiantibus repentibusque hyalinis ramulosis septulatis (50-150  $\mu$  = 2-3  $\mu$ ) radicata, sparsa, vix perspicua globoso-depressa (80-100  $\mu$  diam.) glabra, coriacea, contextu indistincto, antice in ostiolo recto v. leniter arcuato cylindraceo praelongo (150-400  $\mu$  = 30-35  $\mu$ ) opaco, apice, non v. vix subinflato, e truncato penicillato-ostiolato producta; asci fasciculati antice obtusi postice emeato-attenuati longiusculeque pedicellati (p. sp. 38-50  $\mu$  = 8-10  $\mu$  — ped. 20-30  $\mu$  = 2-3  $\mu$ ), octospori; spora ellip-

ticae v. cymbaeformes mono-v. di-stichae utrinque acutiusculae (11-13  $\mu$  = 4-5,5  $\mu$ ), plus minusve pallide fuligineae.

Species mirabilis cum *Capnodiopside mirabili* P. Henn. non comparanda, a genere vita biophila recedens et facile novi generis typum sistens.

46. HYPOXYLON PAULISTANUM Speg. (n. sp.)

*Diag.* Clitoxylon; stromata erumpenti-superficialia subparva pulvinulata margine obtusa, primo laevia pallide lateritia dein fusca squarrulosa punctulata; perithecia immersa constipata globoso-angulata non v. vix prominula; asci cylindraceuti parve pseudoparaphysati; sporaee elliptico-cymbiformes monostichae opace fuligineae mediocres.

*Hab.* Ad ramulos emortuos adhuc pendulos prope São Paulo.

*Obs.* Stromata convexo-planiuscula (1,5-5 mm diam. = 0,5-0,7 mm) sparsa v. hinc inde gregaria v. subconfluentia, margine rotundata non v. vix repandula, primo laevia, serius squarruloso-reticulata, testacea, intus fusco-lateritia; perithecia subglobosa (120-150  $\mu$ ) coriacella contextu indistincto initio omnino stromati immersa, postremo, cortice stromatis frustulatim delapso, ostiolo prominula; asci apice obtuse rotundati basi cuneati breviterque stipitati (85-100  $\mu$  = 14  $\mu$ ) octospori; sporaee utrimque obtusiusculae (20  $\mu$  = 10  $\mu$ ) laeves.

Species *Hypoxylo fusco* (Pers.) Fr. peraffinis, ascis aparaphysatis sporisque majoribus distincta.

47. SPHAERELLA FRENUMBENSIS Speg. (n. sp.)

*Diag.* Maculae arescentes indeterminatae amphigenae; perithecia erumpentia sparsa v. laxe gregaria minuta; asci elliptici v. subovati, aparaphysati; sporaee subclavulatae conglobatae v. distichae parvae, ad septum non constrictae hyalinae.

*Hab.* Ad folia languida *Palmae* pinnatifidae (*Cococs?*) cujusdam prope Frenumbé.

*Obs.* Maculae primo ellipticae parvae sordide fusco-testaceae subdeterminatae, serius pallidiores effusae indeterminatae, postremo centro late areolati-emercentes (5-25 mm); perithecia saepius epiphylla hinc inde gregatim erumpentia e globoso lenticularia (75-100  $\mu$  diam.), minute ostiolata, atra glabra, contextu parenchymatico minuto denso fusco-fuligineo; asci constipati, antice attenuato-rotundati crassissime tunicati postice minute brevissimeque noduloso-pedicellati (30-40  $\mu$  = 8-10  $\mu$ ), octospori; sporaee loculis aequilongis donatae (10-12  $\mu$  = 2,5-3  $\mu$ ) polo supero obtusiusculo infero acutiore.

Species *Sph. Gastonis* Sacc. peraffinis sed biophila et sporis nonnihil majoribus distincta.

48. SPHAERELLA MUTISICOLA Speg. (n. sp.)

*Diag.* Maculae epiphyllae cinerascens subcallosae subdefinitae: perithecia pauca erumpenti-prominula pusilla atra; asci obclavulati aparaphysati; sporae clavulatae subexentricae septulatae hyalinae.

*Hab.* Ad folia languida *Mutisiae* ejusdam prope São Paulo.

*Obs.* Maculae sparsae repandae (2-10 mm.) convexulo-callosae margine subindefinitae subrufescentes, centro sordide cinerascens; perithecia centro macularum solitaria v. pauci-gregaria erumpentia lenticularia (80-90  $\mu$  diam.), minute ostiolata, glaberrima coriacea, contextu minute denseque parenchymatico subindistincto atrofuligineo; asci antice obtuse rotundati crasseque tunicati, postice rotundato-cuneati minute stipitulati (50-60  $\mu$  = 10-14  $\mu$ ), octospori; sporae oblique distichae v. polystichae clavulatae rectae v. leniter curvulae, parum supra medium septatae, loenulo supero elliptico ovato, infero cylindraceo-conoideo acutiore (18-20  $\mu$  = 4  $\mu$ ), hyalinae.

49. SPHAERELLA USTERIANA Speg. (n. sp.)

*Diag.* Maculae nullae; perithecia seriata amphigena erumpentia perpusilla; asci ovati crassissime tunicati; sporae pusillae didymae hyalinae.

*Hab.* Ad folia arida *Orizae sativae* prope São Paulo.

*Obs.* Perithecia sparsa v. seriatim constipata et erumpentia, hemisphaerico-lenticularia (50-75  $\mu$  diam.), atra glabra, minute ostiolata, membranacea, contextu parenchymatico fuligineo; asci subfasciculati, antice attenuato-obtusati crassissimeque pedicellati (26-28  $\mu$  = 13-14  $\mu$ ), aparaphysati, octospori; sporae globosae elliptico-subovatae (10-12  $\mu$  = 3  $\mu$ ), medio uniseptatae leniter constrictae utrimque obtusiuseulae.

Species a caeteris in eadem matrice vigentibus satis riteque distincta.

50. VENTURIA HARIOTIANA Speg. (n. sp.)

*Diag.* Maculae orbiculares determinatae arescenti-fuscae: perithecia densiuscule gregaria amphigena erumpentia minuta setulosa; asci subcylindracei aparaphysati; sporae cylindraceo-ellipticae, medio uniseptato-constrictae, hyalinae.

*Hab.* Ad folia arida subputrescentia *Oncidii* ejusdam, Ipiranga Moça.

*Obs.* Maculae amphigenae majusculae impressae (5-15 mm diam.) margine acute elevato calloso fuscescens eximie limitatae, primo sordide pallideque fulvulae, serius albido-cinerascens; perithecia saepe circumstantia numerosa parvula (100-120  $\mu$  diam.) globoso-depressa subastoma v. minute fimbriato-ostiolata, setulis patulis minutis (20-30  $\mu$  = 4-5  $\mu$ ) fuliginosis unicellularibus densiuscule vestita, basi hyphis repentibus radiantibusque concoloribus (50-100  $\mu$  = 6  $\mu$ ) septulatis cincta, coriacea, contextu indistincto;

asci e cylindraceo subfusoidi (60  $\mu$  = 10  $\mu$ ), antice subtruncato-rotundati, postice brevissime noduloseque stipitati, aparaphysati, octospori: sporae oblique distichae utrinque neutiusculae (15-16  $\mu$  = 3-4  $\mu$ ), ad septum constrictulae localis minute biguttulatis.

Species *Trichosphaeriae Hariotianae* Karst. valde affinis: an ejusdem forma juvenilis?

51. VENTURIA USTERIANA Speg. (n. sp.)

*Diag.* Maculae amphigenae indeterminatae pallescentes; perithecia hypophylla saepius densiuscule erumpentia-gregaria, setulosa pusilla atra: asci subcylindranei, parce pseudoparaphysati; sporae elliptico-elongatae diblastes hyalinae.

*Hab.* Ad folia viva *Synantheraceae* ejusdam in Horto botanico paulistano.

*Obs.* Perithecia line inde gregatim erumpentia saepius hypophylla, areola diffusa centro fusciscente ambitu subcinerascete indeterminata v. obsolete determinata cinta, uda globosa, sicca corrugato-collapsa (60-100  $\mu$  diam.) astoma?, membranaceo-coriacella, contextu dense minuteque parenchymatico fuligineo donata, setulis divaricatis simplicibus 2-3-cellularibus acutis rectis (20-40  $\mu$  = 4-5  $\mu$ ) fumosis adspersa; asci e fusoido cylindranei, antice subtruncato-rotundati postice breviter cuneati, pedicello brevissimo crassoque suffulti (50-60  $\mu$  = 7-9  $\mu$ ), pseudoparaphysibus paucis circumdati; sporae octonae oblique distichae parvulae (14-15  $\mu$  = 3-3,5  $\mu$ ), apice supero obtuso infero subacutiore, medio non constrictae.

Cum peritheciis ascophoris adsunt perithecia nonnulla simillima sporuligera, sporulis perpusillis ellipticis utrinque subacutiusculis (3,5  $\mu$  = 1,5  $\mu$ ) minute biguttulatis hyalinis farta.

52. DIDYMELLA GLUMICOLA Speg. (n. sp.)

*Diag.* Maculae effusae indeterminatae albescentes; perithecia erumpentia perpusilla glabra atra; asci e cylindraceo obclavulati paraphysati: sporae ex elliptico subobovatae primo continuae, dein medio septatae, hyalinae.

*Hab.* Ad glumellas submaturas *Oryzae sativae* circa São Paulo.

*Obs.* Perithecia laxe gregaria areola diffusa albescete cincta, epidermidem diu obtegentem perforantia, hemisphaerico-lenticularia (80-100  $\mu$ ) minute ostiolata membranacea, contextu eximie parenchymatico fusciscente; asci antice obtusissime rotundati crassiusculeque tunicati, postice breviter cuneati modicissime pedicellati (55-60  $\mu$  = 10  $\mu$ ), octospori, paraphysibus filiformibus parum longioribus commixti; sporae rectae v. leniter inaequilaterales, superne obtusiusculae, inferne acutiusculae (10-12  $\mu$  = 2-2,5  $\mu$ ), ad septum non constrictae.

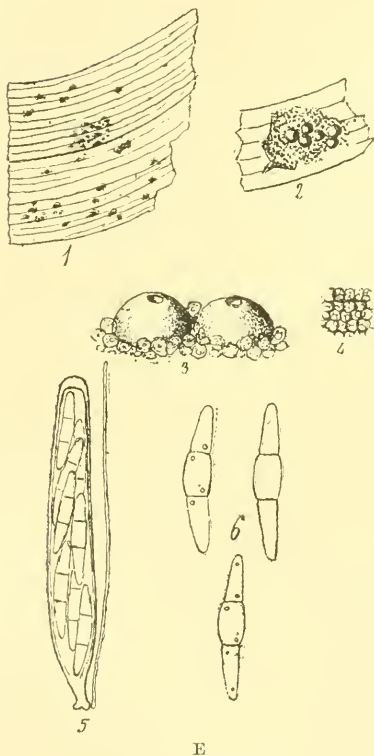
53. SPHAERULINA PAULISTANA Speg. (n. sp.)

*Diag.* Maculae maximae repando-simmosae, linea callosa fuscescente limitatae, amphigenae, cinereo-albescentes perithecia sparsa lenticularia erumpentia, atra; asci obclavulati aparaphysati octospori sporae elliptico-elongatae, 3-septatae, hyalinae.

*Hab.* Ad folia languida *Dracena*e ejusdam in hortis São Paulo.

*Obs.* Maculae saepe fere totum folium ambientes amphigenae linea fusca callosa limitatae, lineis pallidioribus subcircinantibus notatae, primo sordide pallideque testaceae dein arescentes albido-cinerascentes; perithecia saepius epiphylla laxissime gregaria, inordinata, epidermide tecta, ostiolo papillulato pertuso perforata (120-150  $\mu$  diam.), membranacea, contextu parenchymatico fusco-fuligineo; asci antice longiuscule attenuati acute rotundati crassiusculeque tunicati, postice subrotundati brevissime crasseque pedicellati (55-60  $\mu$  = 12  $\mu$ ); sporae leniter inaequilaterales utrimque acutiuscule rotundatae (20  $\mu$  = 4  $\mu$ ), ad septa non constrictae, oblique di-v. tri-stichae.

EUDARLUCA Speg. (n. gen.)



*Char.* Perithecia e globoso lenticularia parenchymatica, glabra ostiolata; asci cylindracei paraphysati octospori; sporae cylindraceo-fusoideae hyalinae v. fumosae, 2-septatae.

Genus pulchellum in *Uredinibus* (an semper?) parasiticum, statum ascophorum *Darlucarum* proferens.

54. EUDARLUCA AUSTRALIS Speg. (n. sp.)

*Diag.* Characteribus generis praedita; contextu perithecorum fusco-fuligineo.

*Hab.* In *Uredine cannae* Vint. ad folia viva *Cannae* ejusdam in hortis São Paulo.

*Obs.* Perithecia 3-5-gregaria erumpentia nigra glabra (80-100  $\mu$  diam.) impresso-ostiolata, coriacea, contextu circa ostiolum atro



opaco ambitu pellucido minute denseque parenchymatico fuligineo (noneyaneo!); asci antice obtuse rotundati crassiusculeque tunicati, postice breviter cuneati in pedicello brevissimo crassiusculoque producti, paraphysibus filiformibus longioribus obvallati ( $60 \mu = 10 \mu$ ), octospori; sporae oblique distichae ( $16-20 = 4 \mu$ ) ad septa lenissime constrictulae, loculo medio saepius leniter tumidiore, primo hyalinae serius fumosae, utrinque acutiusecule rotundatae rectae v. lenissime inaequilaterales.

55. METASPILAERIA PAULISTANA Speg. (n. sp.)

*Diag.* Maculae parvulae determinatae suborbiculares, ad hypophyllum saepius epidermide vestitae, ad epiphyllum epidermide orbatae perithecia hypophylla suberumpentia pusilla coriacea; asci fusoido-clavulati paraphysati; sporae bacillares primo 4-blastae dein triseptatae hyalinae.

*Hab.* Ad folia languida coriacea ignota Agua branca, Isolamento, São Paulo.

*Obs.* Maculae numerosae suborbiculares (3-4 mm diam.), ambitu repando-determinatae, venulis calloso-incrassatulis limitatae, per aetatem saepe frustulatum deciduae ac folium eroso-perforatum relinquentes, fusco-testaceae; perithecia pauca in quaque macula, hypophylla e globoso hemisphaerica ( $120-150 \mu$  diam.) papillulato-ostiolata, contextu indistincto olivaceo; asci antice attenuato-rotundati subcrassiuscule tunicati, postice cuneati sensim in pedicello gracili attenuati ( $60 \mu = 6-7 \mu$ ), paraphysibus conspicue longioribus gracillimis densiuscule obvallati; sporae rectae v. oblique distichae non v. lenissime curvulae, polo supero obtusiore infero acutiore ( $10-12 \mu = 2-2,5 \mu$ ), ad septa non constrictae.

56. METASPHAERIA USTERI Speg. (n. sp.)

*Diag.* Maculae elongatae arescentes, areola purpurascente cintae; perithecia erumpenti-superficialia pusilla; asci subcylindracei dense paraphysati; sporae 5-septatae fusoidae hyalinae.

*Hab.* Ad folia languida *Sacchari officinarum* in cultis, Ercila.

*Obs.* Maculae amphigenae primo totae obscure sanguineae parvae, dein longiusculae ( $10-30 \text{ mm} = 2-4 \text{ mm}$ ) pallidiores subindeterminatae, centro arescenti-pallescentes; perithecia amphigena in centro macularum sparsa, primo epidermide tecta, dein erumpentia, subglobosa ( $90-120 \mu$  diam.) ostiolo minuto vix papillato perforata, tenuimembranacea, contextu dense minuteque parenchymatico fuligineo; asci e cylindraceo lenissime obelavulati ( $60 \mu = 12 \mu$ ), apice obtuse rotundati crasseque tunicati, basi brevissime noduloseque pedicellati, paraphysibus tenuibus longioribus densiusculis obvallati; sporae oblique distichae subfusiformes, primo subtorulosae grosse

6-guttulatae, dein 5-septatae, ad septum medium tantum constrictae, utrimque acutiusculae (20  $\mu$  = 4  $\mu$ ), hyalinae.

57. PHYLLACHORA APICULATA Speg. = Speg., Fung. Arg. n. v. cr., n. 657.

*Hab.* Ad folia viva *Panicis* cujusdam prope São Paulo.

58. PHYLLACHORA GUAVIRA Speg. = Speg., Fung. Guar. II<sup>o</sup>, n. 103.

*Hab.* Ad folia coriacea arbuseulae ignotae in hortis São Paulo et Ipiranga.

59. PHYLLACHORA IPIRANGAE Speg. (n. sp.)

*Diag.* Maculae nullae; stromata innata minuta amphigena orbicularia opaca nigra laevia, loculis epiphyllis immersis minutis: asci subcylindranei paraphysati; spores ellipticae continuae hyalinae.

*Hab.* Ad folia languida *Eugeniae* cujusdam, Ipiranga Moça.

*Obs.* Stromata planissima (1 mm diam.) utrimque vix prominula eximie determinata intus extusque nigra, maculis nullis; loculi pusilli (100-120  $\mu$  diam.), albo-nucleati poro minutissimo ad epiphyllum perforati; asci apice subtruncato-rotundati crassiusculeque tunicati medio, v. parum infra, subincrassati, basim versus euneato-atte-  
nuati, in pedicello brevi producti (80-90  $\mu$  = 10-12  $\mu$ ), paraphysibus filiformibus longioribus obvallati; spores mono-v. di-stichae utrimque subacutiuscule rotundatae (15-16  $\mu$  = 8  $\mu$ ), primo grosse 1-2-guttulatae dein continuae.

Species a caeteris in *Myrtaceis* vigentibus, mihi cognitis, distinctissima.

60. PHYLLACHORA PARVULA Speg. (n. sp.)

*Diag.* Stromata innata amphigena minuta angulosa, ad hypophyllum 1-4-bullosa, nigra subopaca; loculi globosi constipati; asci subcylindranei paraphysati; spores elongato-ellipsoideae biguttulatae, hyalinae.

*Hab.* Ad folia viva v. languida *Lauraceae*? cujusdam Morca perto de São Paulo.

*Obs.* Maculae nullae; stromata parenchymate innata polygono-angulosa (0,5-1,5 mm diam.), sparsa rarius hinc inde gregaria, rarissime 3-4-confluentia, utrimque manifesta, sed melius ad hypophyllum ubi 1-4-bullosa, nitidula; loculi astomi hypophylli papuloso-prominuli globoso-sublenticulares (120-150  $\mu$  diam.), nucleo albo fareti; asci apice truncato-rotundati deorsum leniter incrassatuli, basi euneati brevissime pedicellati (85-100  $\mu$  = 10-14  $\mu$ ), plus minusve paraphysati; spores utrimque acutiuscule rotundatae rectae (16-18  $\mu$  = 5-6  $\mu$ ), laevissimae.

Species *Ph. socia* P. Henn. affinis sed certe distincta maculis deficientia praecipue.

61. PHYLLACHORA PERIBEBUYENSIS Speg. = Speg., Fung. Guar. I°, n. 274.

*Hab.* Ad folia languida *Miconiae* ejusdam prope São Paulo.

62. PHYLLACHORA PERIBEBUYENSIS Speg. var. *brachycarpa* Speg.

*Hab.* Ad folia languida *Melastomaceae* ejusdam prope São Paulo.

*Obs.* Stromata pulvinulato-superficialia medio substipitato-adfixa ut in *Coccoidea* P. Henn.; specimina quae adsunt a typo recedunt sporis nonnihil brevioribus (10-14  $\mu$  = 5-7  $\mu$ ).

63. PHYLLACHORA PERIBEBUYENSIS Speg. var. *bullosa* (Wntr).

*Hab.* Ad folia et ramulos vivos *Melastomaceae* ejusdam Ipiranga, Cambuey et Moça.

*Obs.* Species certe a praecedente nullomodo separanda etsi habitu distinctissima; hanc ob causam genus *Coccoidea* P. Henn. a *Phyllachora* non limitatum.

64. PHYLLACHORA TROPICALIS Speg. = Speg., Fung. Arg. III°, n. 67.

*Hab.* Vulgatissima ad folia viva *Myrtacearum* circa São Paulo.

*Obs.* *Pseudophaacidium myrtacearum*

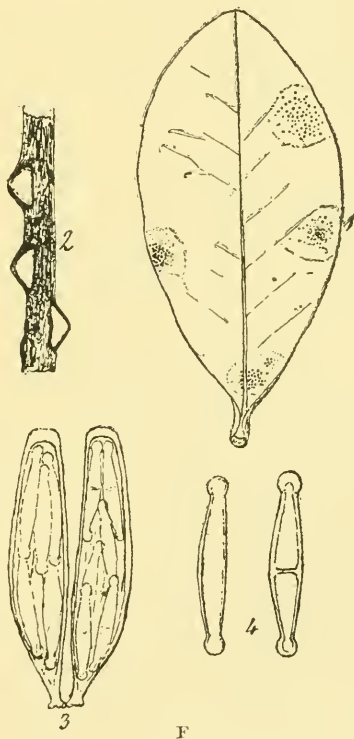
Rehm facillime huc ducendum, sed ego semper oculos, saepe magnos, sed nunquam ascomata inveni!

65. PHYLLACHORA USTERIANA Speg. (n. sp.)

*Diag.* Maculae nullae; stromata epiphylla innata pusilla gregaria 1-locularia; asci fusoidi aparyphsati; spores fusioideae utrimque subglobose rotundatae.

*Hab.* Ad folia coriacea arboris ignotae ejusdam prope Ipiranga.

*Obs.* Species a genere stromatum fabrica praecipue recedens. Stromata parenchymate innata epidermide adnato-tecta, vix prominula, densiuscule subcircinantia pusilla (150-250  $\mu$  diam.), nunquam confluentia; loculi in quoque stromate solitarii, subglobosi



(80-100  $\mu$  diam.), nucleo albo faret; asci utrinque attenuati, apice acutiusculae rotundati aparaphysati v. parce pseudoparaphysati, pedicello brevi suffulti (60  $\mu$  = 12-15  $\mu$ ), octospori; sporae fusioideae rectae v. leniter inaequilaterales, utrinque nodulo subgloboso ornatae (26-30  $\mu$  = 5-6  $\mu$ ), continuae v. obsolete diblastes, hyalinae.

66. PHYLLACHORA VERNICOSA Speg. (n. sp.)

*Diag.* Stromata iunata determinata repando-angulosa extus nigra, ad epiphyllum praecipue nitidissima, intus albida; loculi numerosi minuti immersi; asci subfusioidei aparaphysati; sporae ellipticae parvae hyalinae.

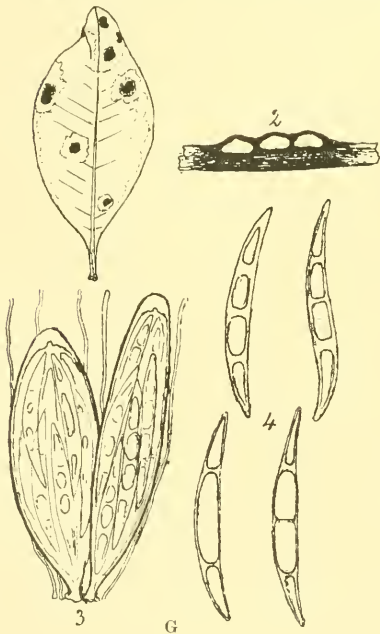
*Hab.* Ad folia viva coriacea arboris ignotae ejusdam (*Lauraceae*?) Villa Leopoldina, Lapa.

*Obs.* Stromata majuscula (3-10 mm diam.) ad epiphyllum planissima nitentissima ad hypophyllum concaviuscula nervuloso-reticulata minus vernicosa, ambitu eximie a nervulis angulose limitata; loculi stromate intus albido immersi, ad hypophyllum minute ostiolato-pertusi, globosi (120-150  $\mu$  diam.); asci e fusioideo subclavulati, apice obtuse rotundati, deorsum cuneati atque in pedicello breviusculo attenuati (60-70  $\mu$  = 12-14  $\mu$ ), paraphysibus filiformibus sat numerosis circumdati; sporae recte v. oblique mono-v. distichae ellipsoideae (10-12  $\mu$  = 5-6  $\mu$ ), grosse biguttulatae v. diblastes.

67. PHYLLACHORA VERNICOSA Speg. var. *papulosa* Speg.

*Hab.* Ad folia viva coriacea arboris ignotae (*Lauraceae*?) ejusdam in Horto botanico paulistano.

*Obs.* Varietas a typo recedit stromatibus minus vernicosis et ad hypophyllum, ob loculos prominulos, minute papulosis. Ascis (50-60  $\mu$  = 16  $\mu$ ) et sporis (12-13  $\mu$  = 8-9  $\mu$ ) fere ut in typo.



68. OXYDOTIS INSIGNIS Speg. (n. sp.)

*Diag.* Maculae fuscrescentes subindeterminatae amphigenae; stromata amphigena utrinque convexula atra opaca subsclerotica; loculi minuti ad hypophyllum ostiolati; asci elliptico-fusioidei paraphysati; sporae fusioideae sublongatae v. sigmoideae 4-guttulatae.

*Hab.* Ad folia *Eugeniae* ejusdam prope Ipiranga Moça.

*Obs.* Stromata parenchymate imata repando-suborbicularia (1-2,5 mm diam.) duriuscula subcarbonacea intus extusque nigerrima ad epiphyllum vix prominula saepius obsolete cinerascenti-squarrulosa punctulata v. concaviuscula, ad hypophyllum pulvinulata non v. vix bullosa, semper macula sordide fusco-ferruginea latiuscula subdeterminata cineta; loculi globosi v. e mutua pressione angulati (125-175  $\mu$  diam.) nucleo albo farcti ad hypophyllum adpressi, ostiolo minuto perforati; asci antice obtusi crassiusculeque tunicati postice cuneati breviuscule pedicellati (100-120  $\mu$  = 15-20  $\mu$ ) paraphysibus filiformibus sublongioribus obvallati; sporae distichae v. conglobatae utrimque acutissimae 4-blastae (55-60  $\mu$  = 8  $\mu$ ), serius forsitan didymae (40  $\mu$  = 8  $\mu$ ) utrimque appendice elongato-conoidea (10-12  $\mu$ ) auctae, semper tamen hyalinae.

69. PLOWRIGHTIA HERONYMI (Speg.) Speg. = Speg., Fung. Arg. IV°, n. 186 (Sub *Dothidella*).

*Hab.* Ad ramulos *Baccharidis* ejusdam in Horto botanico paulistano et prope Ipiranga.

*Obs.* Ramuli infecti abortivi sclerotiacei subglobosi (2-3 mm diam.) nigri laeves carbonacei; loculi constipati periphaerici minuti (90-100  $\mu$  diam.) nucleo albo farcti; asci e cylindraceo obelavulati (80  $\mu$  = 18  $\mu$ ) aparaphysati; sporae distichae ellipsoideo-cylindraceae utrimque obtusiusculae (22-26  $\mu$  = 6-7  $\mu$ ) medio uniseptatae non v. vix constrictae hyalinae.

70. MONTAGNELLA OPUNTIARUM Speg. = Speg., Fung. Guar. II°, n. 117.

*Hab.* Ad cladodia languida *Opuntiae* ejusdam prope São Paulo.

71. ASTERINA DISPAR Speg. var. *paraphysata* Speg.

*Hab.* Ad folia viva *Myrtaceae* ejusdam in hortis São Paulo.

*Obs.* Specimina brasiliensia a typicis vix recedunt ascis obovatis (60-80  $\mu$  = 30-40  $\mu$ ) paraphysibus submucosis obvallatis, sporarum loculo supero sphaerico (16  $\mu$  = 16  $\mu$ ) infero conoideo (12  $\mu$  = 10  $\mu$ ) acutiusculo, adhuc hyalinis visis.

72. ASTERINA? MEGALOSPERMA Speg. (n. sp.)

*Diag.* Maculae nullae; perithecia hinc inde laxe gregaria astoma, subiculo nullo v. parcissimo cineta; asci late obovati pseudoparaphysibus subparenchymatice coalescentibus commixti; sporae majusculae elliptico-cylindraceae, loculis serius secedentibus, hyalinae.

*Hab.* Ad folia coriacea *Myrtacearum* quarundam circa Ipiranga.

*Obs.* Perithecia submajuscula (250  $\mu$  diam.) scutata centro radiato-fimbriata dehiscentia, contextu subindistincto brevissime prosenchymatico, ambitu repandulo-denticulata subieculo parvissimo e fibris rectiusculis opposite ramosis hyphopodiis destitutis, cineta; asci pauci substantia mucoso-parenchymatica hyalina comitati, antice obtusissime rotundati postice breviter cuneati, pedicello parvulo nodulosoque suffulti (60-70  $\mu$  = 40-50  $\mu$ ), crasse tunicati octospori; sporae conglobatae rectae v. curvulae utrimque subaequato-rotundatae (35-40  $\mu$  = 11-15  $\mu$ ) laeves, loculis facillime seeedentibus, hyalinae (an demum fuligineae?).

73. *ASTERINA VIRESCENS* Speg. (n. sp.)

*Diag.* Maculae nullae; perithecia scutata atra hypothallo submucosineo parenchymatico-radiante subhyalino insidentia; ascis subcylindracei paraphysati; sporae subcylindraceae medio 1-septato-constrictae, loculis diblastis, hyalinae.

*Hab.* Ad folia viva *Bignoniaceae* ejusdam Ipiranga Cambucy.

*Obs.* Perithecia epiphylla astoma radiatim dehiscentia margine vix repandula (200-220  $\mu$  diam.) contextu minutissime parenchymatico radiante olivaceo subopaco, areola hypothallina latiuscula oculo nudo sordide albescente, sub lente e cellulis cuboideis seriatim radiantibus grosse 1-guttulatis constituta, cineta; asci subcylindracei antice obtusissime rotundati, parum medium infra leniter incrassatuli, postice cuneati breviuscule pedicellati (80  $\mu$   $\times$  10  $\mu$ ), paraphysibus filiformibus vix longioribus apice minute incrassatuli obvallati octospori, jodi ope nulla; sporae oblique distichae utrimque obtusiusculae (16-20  $\mu$  = 4  $\mu$ ).

Species sat dubiosa hypothallo lichenino sed gonidiis non visis.

74. *ASTERELLA BALANSAE* (Speg.) var. *macrocarpa* Speg.

*Hab.* Ad folia coriacea *Myrtaceae* ejusdam, Villa Leopoldina Lapa.

*Obs.* Specimina brasiliensia a typo recedunt ascis majoribus angustioribusque (50-60  $\mu$  = 20-25  $\mu$ ); sporae elliptico-obovatae (20  $\mu$  = 10  $\mu$ ), loculis subaequilongis supero ovato obtuso infero conoideo acuto, primo hyalinae dein plus minusve intense fuligineae.

75. *ASTERELLA MELASTOMATIS* (Lév.) Speg.

*Hab.* Ad folia *Melastomaceae* ejusdam prope Ipiranga.

76. *ASTERELLA PUIGGARII* (Speg.) Speg. = Speg., Fung. Arg. IV<sup>o</sup>, n. 144.

*Hab.* Ad folia coriacea arbuscularum ignotarum circa São Paulo et Ipiranga.

77. *ASTERELLA VAGANS* (Speg.) Speg. = Speg., Fung. Guar. II, n. 127.

*Hab.* Ad folia viva *Lantanae* ejusdam in hortis São Paulo.

78. *ASTERELLA VALIDA* Speg. (n. sp.)

*Diag.* Subiculum epiphyllum atrum, perithecia laxè constipata astoma sustinens, hyphis densiuscule intertextis efformatum; asci obovati apapophysati e nucleo prolifero olivascènte exsurgentes; sporae ellipticae 1-septato-constrictae, majores, primo hyalinae dein fuliginæe.

*Hab.* Ad folia coriacea arbusculæ ignotæ cujusdam Ipiranga até Moça.

*Obs.* Plagulae subiculi orbiculares (3-8 mm diam.) arachnoideae matricè arctiuscule adnatae atro-fumosae, ex hyphis (5-7  $\mu$  crass.) septulatis flexuosis, hyphopodiis destitutis, efformatae; perithecia in centro plagularum plus minusve gregaria, dimidiata (150-220  $\mu$  diam.), stellatim dehiscèntia margine fimbriatula membranacea contextu dense parenchymatico radiante subpellucido donata; asci antice obtusissimi crasseque tunicati postice rotundato-cuneati brevissime minuteque pedicellati e nodulo centrali subparenchymatico chlorino exsurgentes (70  $\mu$  = 50  $\mu$ ) octospori, tunica per aetatem fuscèscèntè; sporae conglobatae medio validiuscule constrictae utrimque obtusiusculæ (28-30  $\mu$  = 12  $\mu$ ) loculis subisomorphis.

79. *SEYNESIA BRASILIENSIS* Speg. (n. sp.)

*Diag.* Perithecia submajuscula plagulis nubilosè subiculi, hyphis septulatis hyphopodiis destitutis, conflati insidentia; asci ellipsoidei dense paraphysati; sporae elliptico-obovatae medio uniseptato-constrictae.

*Hab.* Ad folia coriacea arboris ignotæ ejusdam Ipiranga até Cambucy.

*Obs.* Subiculum epiphyllum quandoque vix evolutum arachnoideum quandoque membranaceum arete matrici adhaerens plagulas sub-orbiculares (2-5 mm diam.) saepe confluentes efformans, hyphis reticulato-intertextis septulatis (5-6  $\mu$  crass.) constitutum; perithecia laxè gregaria vix convexula (250  $\mu$  diam.) ostiolo majusculo (25-30  $\mu$  diam.) pertusa, coriaccella opaca, contextu indistincto ambitu vix crenulato-fimbriata; asci antice subtruncato-rotundati crasseque tunicati postice cuneati breviter crasseque stipitati (80-100  $\mu$  = 20-25  $\mu$ ), paraphysibus filiformibus vix longioribus densiuscule obvallati; sporae oblique distichæ medio validiuscule constrictae (24-25  $\mu$  = 12  $\mu$ ), loculis subaequilongis, supèro ovato obtusiore infero subconoideo acutiore, diu hyalinae, postremo fuliginæe.

80. *ASTERIDIUM PAULISTANUM* Speg. (n. sp.)

*Diag.* Perithecia epiphylla laxè gregaria subiculo destituta parvula ambitu fimbriato-reticulata astoma, stellatim dehiscèntia; asci

obovati aparaphysati; sporae elongato-subclavulatae 5-9-septatae ad septum medium tantum constrictae hyalinae.

*Hab.* Ad folia coriacea *Myrtacearum* prope Ipiranga.

*Obs.* Perithecia rarissime hypophylla matrice aretiuscule adnata dimidiato-scutata centro prosenchymatica ambitu subanhysta pallida, margine reticulatim fimbriolata (150-200  $\mu$  diam.); asci antice obtuse rotundati crasseque tunicati postice cuneati brevissime crasseque pedicellati (60-70  $\mu$  = 25-30  $\mu$ ) octospori; sporae conglobatae rectae v. lenissime curvulae utrimque acutiuscule rotundatae (32-36  $\mu$  = 6-7  $\mu$ ) primo 5-, dein 7-, postremo 9-septulatae, hyalinae.

Species vulgata sed fere semper sterilis. *Micropeltis membranacea* Speg., Fung. Puig. n. 366, peritheciis astomis donata ad hoc genus pertinet et *Asteridium membranaceum* Speg. vocanda.

### 81. SACCARDINULA USTERIANA Speg. (n. sp.)

*Diag.* Subiculum nullum v. vix manifestum; perithecia sparsa dimidia-

ta convexula pusilla astomata stellatim dehiscentia; asci obovati aparaphysati; sporae mediocres, 5-7-muraliter septatae, primo tunica mucosa ampla vestitae.

*Hab.* Ad folia coriacea *Coffeae* et *Myrtacearum* in Horto botanico paulistano.

*Obs.* Perithecia saepius hypophylla sparsa v. hinc inde laxe gregaria hemisphaericopeltata (100-120  $\mu$  diam.) convexula coriacella contextu indistincto, centro per aetatem stellatim dehiscentia, margine fimbriatula atque subiculo tenuissimo parcissimoque toruloso-celluloso cincta asci antice obtusissime rotundati crassiusculeque tunicati postice subrotundato-



H

cuneati brevissime crasseque pedicellati (50-60  $\mu$  = 20-40  $\mu$ ) aparaphysati octospori; sporae conglobatae elliptico-fusoideae utrimque obtusiusculae primo dense cribroso-guttulatae (35  $\mu$  = 10-12  $\mu$ ), tunica crassissima (5  $\mu$  crass.) mucosa hyalina vestitae dein transverse 7-septatae, ad septa constrictae, praecipue ad medium, loculis



septis alteris longitudoinalibus 1 v. 2 divisis, nuda v. fere semper (25-28  $\mu$  = 8-10  $\mu$ ), hyalina.

Species vulgata videtur, sporis mucoso-vestitis mox dignoscenda.

82. MICROPHYMA PUIGGARII Speg. = Speg., Fung. Puig. n. 332.

*Hab.* Ad folia viva *Spiraeae cantonicensis* in Horto botanico paulistano.

83. COOKELLA PAULISTANA Speg. (n. sp.)

*Diag.* Stromata lenticularia pusilla atra glabra; asci obovati deorsum umbonati octospori; sporaе ellipticae triseptatae, loculis septo altero longitudinali divisis, hyalinae.

*Hab.* Ad folia viva *Bignoniaceae* cujusdam in dumetis Ipiranga até Cambuey.

*Obs.* Subiculum et maculae nullae; stromata amphigena superficialia (150-200  $\mu$  diam.) atra coriacea intus pulposo-albida; asci pulpa immersi numerosi subpyriformes (40  $\mu$  = 30  $\mu$ ) antice obtusi crasseque tunicati postice umbonati; sporaе conglobatae utrimque obtusae (18-20  $\mu$  = 9-10  $\mu$ ) ad septum medium constrictae. In iisdem stromatibus adsunt loculi pusilli (50  $\mu$   $\times$  30  $\mu$ ) penicillum sterigmatum filiformium (30  $\mu$   $\times$  1  $\mu$ ) hyalinorum gerentes atque sporulis ellipsoideis continuis utrimque acutiuseulis (4-5  $\mu$  = 1,5  $\mu$ ) chlorinulis faretis.

84. LECANIDIUM PAULISTANUM Speg. (n. sp.)

*Diag.* Ascomata erumpenti-superficialia parva sessilia margine acuta integra, disco fusco-nigrescentia, intus alba; asci cylindracei constricti paraphysati; sporaе triseptatae hyalinae.

*Hab.* Ad ramulos emortuos arbusculae ignotae cujusdam Ipiranga.

*Obs.* Maculae nullae; ascomata patellaria sessilia dorso convexula nigra, disco planiusculo impressa, margine angusto acutiuseculo calloso cineta, intus alba, coriacea (0,5-1,5 mm. = 0,25-0,75 mm); asci e cylindraceo subelavulati apice subtruncato-rotundati, postice attenuati atque in pedicello breviusculo producti (90-100  $\mu$  = 12-14  $\mu$ ), jodi ope leniter coerulescentes, paraphysibus filiformibus parum longioribus apice fusco-coalescentibus densis obvallati; sporaе rectae v. leniter curvulae utrimque obtuse acutatae (16-20  $\mu$  = 4-6  $\mu$ ) ad septa constrictulae, loculis grosse uni-guttulatis.

85. PHYTOPHTHORA INFESTANS (Mntgn.) DBy

*Hab.* Ad folia languida *Lycopersici esculenti* in hortis São Paulo.

86. PLASMOPARA VITICOLA (Berk. et C.) Berl. et De Toni

*Hab.* Ad folia languida *Vitis viniferae* in Escola Polytechnica, São Paulo.

87. PHYLLOSTICTA ADELOICA Speg. (n. sp.)

*Diag.* Maculis amphigenis irregularibus eximie limitatis cinereo-arescentibus; peritheciis saepius epiphyllis pusillis latissime ostiolatis; sporulis cylindraceo-ellipticis minutis.

*Hab.* Ad folia coriacea arbusculae ignotae ejusdam Cambucy Ipiranga.

*Obs.* Maculae repando-orbiculares v. angulosae (2-8 mm diam.), ambitu linea angustissima, inferne incrassatulo-callosa concolore, superne plana fusciscente cinctae, sordide cinerae; perithecia erumpenti-superficialia laxe gregaria (60-90  $\mu$  diam.) ostiolo late aperto (20-30 mm diam.) umbilicato-perforata, tenui membranacea contextu minute denseque parenchymatico fuligineo; sporulae rectae v. leniter inaequilaterales utrimque subaeutiuscule rotundatae (4-6  $\mu$  = 2  $\mu$ ) hyalinae.

88. PHYLLOSTICTA AGNOSTOICA Speg. (n. sp.)

*Diag.* Maculis amphigenis suborbicularibus fusco-determinatis; peritheciis epiphyllis laxe gregariis lenticularibus astomis? nigris glabris; sporulis ellipsoideis minutis biguttulatis.

*Hab.* Ad folia viva *Cedrelae?* ejusdam prope Cambucy Ipiranga.

*Obs.* Maculae non v. parce repandulae (2-5 mm diam.) ad hypophyllum ferrugineae ambitu obscuriores, ad epiphyllum plus minusve sordide cinerascetes nitidulae ambitu zona stricta testacea eximie limitatae; perithecia centro macularum 1-5-laxe aggregata, primo tecta dein erumpentia, lenticularia (80-100  $\mu$  diam.) coriacella, contextu indistincto opaco fusco-atro; sporulae saepius rectae utrimque subaeutiusculae (5-6  $\mu$  = 1,5-2  $\mu$ ) hyalinae.

89. PHYLLOSTICTA APOROICA Speg. (n. sp.)

*Diag.* Maculis repandis amphigenis fusco-limitatis sordide cinerascetes, arescentibus; peritheciis pusillis erumpentibus minute ostiolatis glabris nigris; sporulis subcylindraceis grosse biguttulatis.

*Hab.* Ad folia arboris ignotae ejusdam in Horto botanico paulistano.

*Obs.* Maculae amphigenae repandulo-angulosae, linea non callosa saepius angusta sordide fusco-testacea cinctae (3-10 mm diam.) inferne fere semper pallide lateritiae et, quandoque *Coccis* tectae, superne primo fusco-cinerascetes dein albescentes; perithecia laxa sparsa lenticularia (60-80  $\mu$  diam.) poro minuto pertusa, contextu minute denseque parenchymatico fuligineo; sporulae rectae v. inaequilaterales utrimque obtusiuscule rotundatae (4-6  $\mu$  = 1,5-2  $\mu$ ) hyalinae sterigmatibus parum longioribus tenuissimis concoloribus suffultae.

90. PHYLLOSTICTA CARICAE-PAPAYAE Allesh. = Sacc., Syll. Fung. XI<sup>o</sup>, p. 475.

*Hab.* Ad folia viva *Caricae papayae* in Horto botanico São Paulo.

91. PHYLLOSTICTA ERIOBOTRYAE Thuem. = Sacc., Syll. Fung. III<sup>o</sup>, p. 5.

*Hab.* Ad folia languida *Eriobotryae japonicae*, Ipiranga Moça.

92. PHYLLOSTICTA HETEROSPORA Speg. (n. sp.)

*Diag.* Maculis amphigenis indeterminatis pallescentibus; peritheciis epiphyllis laxe gregariis late ostiolatis; sporulis ellipticis v. obovatis medio tumidulis aut coeretatis continuis v. rarius 1-septatis.

*Hab.* Ad folia languida plantae cujusdam in Horto Escola Polytechnica São Paulo.

*Obs.* Maculae suborbiculares (5-10 mm diam.) centro bullosae circinatim rugulosae, ambitu indefinitae fuscescentes; perithecia minuta (60-80  $\mu$  diam.) tecto-prominula epiphylla glabra olivacea, ostiolo majusculo (20  $\mu$  diam.) perforata, tenui membranacea, contextu olivaceo dense minuteque parenchymatico donata: sporulae rectae v. inaequilaterales utrimque obtusiusculae (8-11  $\mu$  = 4-5  $\mu$ ) hyalinae.

93. PHYLLOSTICTA HUMERISPORA Speg. (n. sp.)

*Diag.* Maculis saepius epiphyllis minutis callosis pulvinulatis subdeterminatis; peritheciis paucis pusillis ostiolatis; sporulis bacillaribus utrimque rotundato-incrassatulis majusculis.

*Hab.* Ad folia languida arbusculae cujusdam (*Cestrum*?) in Horto botanico paulistano.

*Obs.* Maculae repando-orbiculares (0,5-2 mm diam.) convexo-prominulae areola angustissima fusco-violascente sublimitatae cinerea saepe confluentes; perithecia lenticularia (90-120  $\mu$  diam.) immato-prominula solitaria v. pauci-gregaria, glabra, ostiolo minuto, olivacea; sporulae saepius rectiusculae (14-16  $\mu$  = 1,5-2  $\mu$ ) non v. grosse guttulatae hyalinae.

Species a *Ph. ulnispora* Speg. (*Ph. osteospora* Speg. (non Sacc.) Fung. Puigg. n. 408) longissime recedens neque comparanda.

94. PHYLLOSTICTA ? LEPTOSPERMA Speg. (n. sp.)

*Diag.* Maculis nullis v. obsoletis; peritheciis numerosis gregariis erumpentibus glabris; sporulis suballantoideis hyalinis.

*Hab.* Ad folia coriacea arboris cujusdam ignotae, Ipiranga Moça.

*Obs.* Perithecia epiphylla epidermide tecta dense gregaria plagulas nubilosas subcinerascentes v. confluendo difformes efficientia, e globoso lenticularia astoma? ferruginea glabra membranaceo-carnosula, contextu testaceo minuto denso subimperspicuo; sporulae

cylindraceae rectae v. leniter curvulae utrimque obtusiuscule rotundatae (4-5  $\mu$  = 1  $\mu$ ) eguttulatae.

95. PHYLLOSTICTA USTERI Speg. (n. sp.)

*Diag.* Maculis irregularibus amphigenis inferne testaceis superne cinereis stricte calloseque limitatis; peritheciis epiphyllis ostiolatis glabris parum numerosis; sporulis ellipsoideis minutis hyalinis.

*Hab.* Ad folia languida *Coffeae arabicae* in Horto Escola Polytechnica São Paulo.

*Obs.* Maculae primo orbiculares (3-5 mm diam.) dein confluendo difformes ac saepe totum folium occupantes, ad hypophyllum laeves nitidulae sordide testaceae ad epiphyllum centro sordide cinerascens ambitu pallidiores v. subpurpurascens, non v. vix circinatim rugulosae, linea angustissima callosa, ad hypophyllum praecipue elevata, abrupte limitatae; perithecia epiphylla sparsa v. laxe gregaria epidermide tecta prominula depressa (50-90  $\mu$  diam.) membranacea contextu parum distincto parenchymatico fuligineo; sporulae rectae v. leniter inaequilaterales utrimque acutiuscule rotundatae (4-6  $\mu$  = 1,5-2  $\mu$ ) eguttulatae.

96. MACROPHOMA PAULISTANA Speg. (n. sp.)

*Diag.* Maculis nullis; peritheciis sparsis erumpentibus minutis glabris; sporulis cylindraceis majusculis.

*Hab.* Ad ramulos vivos et languidos *Melastomaceae* ejusdem Cambucy Ipiranga.

*Obs.* Perithecia lenticularia (80-100  $\mu$  diam.) epidermide velata vix prominula ostiolo mediocri perforata, membranaceo-coriacella, contextu fusco fuligineo dense minuteque parenchymatico; sporulae rectae, rarissime medio leniter subattenuatae, utrimque rotundatae (24-26  $\mu$  = 6  $\mu$ ), primo 2-4-guttulatae dein eguttulatae, hyalinae.

97. CHAETOPHOMA INCRUSTANS Speg. (n. sp.)

*Diag.* Peritheciis subiculo statim ascophori insidentibus pusillis glabris ostiolatis; sporulis elliptico-obovatis biguttulatis hyalinis.

*Hab.* In subiculo *Dimerii inerstans* ad folia ignota Ipiranga.

*Obs.* Perithecia hinc inde laxe gregaria subglobosa (50-80  $\mu$  diam.) minute ostiolato-pertusa atra tenui membranacea, contextu minute parenchymatico olivaceo; sporulae rectae v. inaequilaterales (4-6  $\mu$  = 2  $\mu$ ).

98. CHAETOPHOMA MELIOLICOLA Speg. (n. sp.)

*Diag.* Peritheciis ostiolatis hemisphaericis glabris nigris pusillis subiculo statim ascophori insidentibus; sporulis subcylindraceis utrimque obtusissimis parvis.

*Hab.* Ad subiculum *Dimerosporii meliolicoli* ad folia *Casariae* ejusdam Ipiranga atè Cambucy.

*Obs.* Perithecia hinc inde laxè pauci-gregaria (75-90  $\mu$  diam.) ostiolo umbonato perforata membranacea contextu parenchymatico minuto fuligineo; sporulae rectae utrimque obtusissime rotundatae (8-10  $\mu$  = 3-3,5  $\mu$ ) biguttulatae hyalinae.

99. CHAETOPHOMA MICROSPORA Speg. (n. sp.)

*Diag.* Peritheciis in subiculo sterili parasitantibus subiculo proprio submembranaceo parenchymatico insidentibus subglobosis umbonatis glabris nigris; sporulis pusillis elliptico-ovatis.

*Hab.* Ad folia viva *Spireae cantoniensis* in Horto botanico paulistano.

*Obs.* Perithecia hinc inde laxè gregaria, subiculo tenuissimo parenchymatico hyphas *Asterinae*? ejusdam sterilis hypophyllae incrustante suffulta, e globoso pyriformia v. sublageniformia (30-50  $\mu$  diam.), ostiolo-perforata, pellucida, contextu dense minuteque parenchymatico olivaceo; sporulae rectae, utrimque obtusiusculae (2-2,5  $\mu$  = 1-1,25  $\mu$ ) eguttulatae, hyalinae.

100. CHAETOPHOMA PAULISTANA Speg. (n. sp.)

*Diag.* Peritheciis in subiculo fumagineo quodam, epiphyllis, astomis globoso-depressis glabris; sporulis ex elliptico ovatis minutis.

*Hab.* Ad folia coriacea arboris ejusdam ignotae, Cambucy Ipiranga.

*Obs.* Perithecia sparsa v. hinc inde pauci-gregaria pusilla (50-100  $\mu$  diam.), subiculo heterogeneo? olivaceo superficialia, membranacea, contextu dense minuteque parenchymatico fuligineo; sporulae ellipticae ovatae v. subnaviculares utrimque obtusae (4-6  $\mu$  = 2  $\mu$ ) saepe medio leniter coarctatae minute biguttulatae hyalinae.

101. YPSILONIA VAGANS Speg. (n. sp.)

*Diag.* Peritheciis hemisphaerico-depressis glabris astomis subiculo statim aseophori insidentibus; sporulis continuis setulis tribus triplo longioribus coronatis.

*Hab.* In subiculo *Zukaliae vagantis* ad folia arbuscularum in Horto botanico paulistano.

*Obs.* Perithecia pusilla (75-90  $\mu$  diam.) nigra membranacea, contextu minuto denso subimperspicuo, sparsa v. laxè gregaria (an inferne aperta ac dimidiato-scutata?); sporulae e sterigmatibus mox diffluentibus ipsas aequantibus ternatim exsurgentes, lineares (10-15  $\mu$  = 1-1,25  $\mu$ ) continuae hyalinae apice setulis tribus rectis acutis (30-50  $\mu$  = 1  $\mu$ ) concoloribus coronatae.

In foliis *Spireae cantoniensis* adest forma altera (an species?) ejus sporulae setulis duobus triplo longioribus altera ipsas tantum aequante coronatae.

102. *CICINNOBOLUS CESATHI* DBy = Sacc., Syll. Fung. III<sup>o</sup>, p. 216.  
*Hab.* Ad folia languida ejusdam in Horto Escola Polytechnica São Paulo.
103. *ACTINONEMA ROSAE* (Lib.) Fr. = Sacc., Syll. Fung. III<sup>o</sup>, p. 408.  
*Hab.* Vulgatum ad folia viva v. languida *Rosarum* in hortis São Paulo.
104. *PHOMA GLUMICOLA* Speg. (n. sp.)  
*Diag.* Maculis cinerascensibus subdeterminatis; peritheciis erumpenti-immatis ostiolatis; sporulis parvulis elliptico-ovatis.  
*Hab.* Ad glumas *Oryzae sativae* in horto Escola Polytechnica São Paulo.  
*Obs.* Maculae parum manifestae saepe totam matricem occupantes; perithecia laxe gregaria lenticularia (75-100  $\mu$  diam.) glabra atra ostiolo latiusculo perforata tenui-membranacea, contextu grosse parenchymatico, fuligineo; sporulae rectae v. leniter inaequilaterales, utrimque obtusiusculae (4-5  $\mu$  = 2  $\mu$ ) eguttulatae.  
Status sporuliferus *Phomae glumiculae* Speg!
105. *PHOMA USTERIANA* Speg. (n. sp.)  
*Diag.* Maculis nullis; peritheciis pusillis seriatis glabris ostiolatis; sporulis subcylindraceis hyalinis.  
*Hab.* Ad folia arida *Oryzae sativae* in horto Escola Polytechnica São Paulo.  
*Obs.* Perithecia dense seriatim constipata, primo epidermide velata, dein erumpenti-prominula, ex hemisphaerico depressa (75-90  $\mu$  diam.), ostiolo latiusculo perforata, membranacea, contextu parum distincto olivaceo; sporulae rectae v. leniter curvulae utrimque obtusiusculae (6-8  $\mu$  = 2  $\mu$ ) eguttulatae.  
Facillime statum sporuligerum *Sphaerellae Usterianae* Speg. sistens.
106. *CONIOTHYRIUM HARIOTIANUM* Speg. (n. sp.)  
*Diag.* Maculis orbicularibus amphigenis arescentibus cinerascensibus margine elevato acuto limitatis; peritheciis subglobosis erumpentibus subpuberulis obsolete ostiolatis; sporulis late ellipticis hyalinis.  
*Hab.* Ad folia languida *Oncidii* ejusdam, Ipiranga Moça.  
*Obs.* Maculae sparsae orbiculares (5-10 mm diam.) centro cinerascens v. albescens, margine fuscae; perithecia epidermide velata vix prominula dense gregaria, circinantia (60-80  $\mu$  diam.), coriacea, contextu indistincto atro, obsolete puberula et ostiolata; sporulae non v. vix inaequilaterales utrimque obtusae (6-8  $\mu$  = 4  $\mu$ ) minute biguttulatae olivaceo-fuligineae.

Species statum stylosporium *Venturiae Hariotianae* Speg. sistens.

106<sup>bis</sup>. *DARLUCA AUSTRALIS* Speg. = Speg., Fung. guar. II, n. 169.

*Hab.* In *Uredinibus* pluribus in hortis vulgata, São Paulo.

*LONCHOSPERMELLA* Speg. (n. gen.)

*Char.* Perithecia subglobosa antice umbonato-ostiolata aulista, postice sessilia, parenchymatica; sporulae lanceolatae in sterigmatibus subglobosis quaternatim acrogenae continuae v. diblastes hyalinae.

Genus *Hyalodermatum* statum stylosporium sistens.

107. *LONCHOSPERMELLA TETRASPORA* Speg. (n. sp.)

*Diag.* Peritheciis pusillis sparsis in subiculo *Meliolae* parasitantibus glabris; sporulis basi abrupte obtuseque coarctato-umbonatis, saepius diblastis.

*Hab.* Ad folia coriacea plantae ignotae ejusdam, subiculo *Meliolae laxae* insidens, Ipiranga Moça.

*Obs.* Perithecia atra (100  $\mu$  alt. = 80  $\mu$  diam.); sporulae antice acutissimae (30  $\mu$  = 7-8  $\mu$ ) erectae, sterigmate e globoso subobovato (5-6  $\mu$  diam.) concolori insititiae.

108. *SEPTORIA BACCHARIDICOLA* Speg. (n. sp.)

*Diag.* Maculis amphigenis determinatis fuscis parvis; peritheciis epiphyllis immatis ostiolatis; sporulis bacillaribus, obsolete triseptatis, hyalinis.

*Hab.* Ad folia *Baccharidis* speciei ejusdam prope São Paulo.

*Obs.* Maculae orbiculari-repandulae parvae (1-5 mm diam.) linea callosa atra limitatae, centro sordide subtestaceae; perithecia lenticularia (75-80  $\mu$  diam.) innato-erumpentia membranacea, glabra nigra, primo epidermide tecta dein erumpentia, ostiolo latiusculo perforata, contextu minute denseque parenchymatico fuligineo; sporulae e cylindraceo lenissime subelavulatae, superne obtusiusculae inferne acutiuseculae (30-35  $\mu$  = 3  $\mu$ ), rectae v. sigmoideae.

Species cum *Sept. pingrae* Speg. non comparanda.

109. *SEPTORIA DRYMIDICOLA* Speg. (n. sp.)

*Diag.* Maculis amphigenis callosis determinatis fuscis; peritheciis perpusillis epiphyllis ostiolatis; sporulis capillaribus flexuosis continuis hyalinis.

*Hab.* Ad folia languida *Drymidis* ejusdam in hortis São Paulo.

*Obs.* Maculae irregulariter orbiculares pulvinulato-prominulae suborbiculares (3-5 mm diam.) eximie determinatae fusciscentes; perithecia centro macularum laxe gregaria innata lenticularia (65-80  $\mu$  diam.) tenui membranacea, contextu denso subimperspicuo oli-

vaceo; sporulae arcuatae v. sigmoideae utrimque acutiusculae (25  $\mu$  = 1  $\mu$ ).

110. SEPTORIA EUGENICOLA Speg. = Speg., Fung. Guar. n. v. cr., n. 138.

*Hab.* Ad folia languida *Myrtacearum* in hortis circa São Paulo.

111. SEPTORIA HYDROCOTYLICOLA Speg. (n. sp.)

*Diag.* Maculis amphigenis determinatis testaceis areola latiuscula atro-violascente cinctis; peritheciis saepius epiphyllis immatis pusillis ostiolatis; sporulis filiformibus pluriseptulatis hyalinis.

*Hab.* Ad folia languida *Hydrocotylis* ejusdam circa São Paulo.

*Obs.* Maculae repando-orbiculares (0,5-4 mm diam.) nitidulae saepe confluentes, areola pro ratione latissima ad epiphyllum praecipue ornatae; perithecia lenticularia (60-70  $\mu$  diam.) membranacea contextu parenchymatico fuligineo sporulae rectae v. flexuosulae utrimque acutiusculae (40-50  $\mu$  = 1  $\mu$ ) obsolete 3-septatae.

*Sept. Spegazzinii* Sacc. affinis sed maculis areola latissima atro-violascente cinctis distincta.

112. SEPTORIA IPIRANGAE Speg. (n. sp.)

*Diag.* Maculis amphigenis suborbicularibus determinatis arescenti-pellucidis; peritheciis epiphyllis immatis minimis ostiolatis; sporulis arcuatis v. uncinatis continuis hyalinis.

*Hab.* Ad folia languida *Bignoniaceae* ejusdam Cambucy Ipiranga.

*Obs.* Maculae luce transversa inspectae translucidae, areola discolori destitutae, eximie determinatae (2-5 mm diam.); perithecia depresso-lenticularia (60-80  $\mu$  diam.) nervulis insidentia latiuscule perforato-ostiolata, tenui membranacea, contextu parenchymatico olivaceo; sporulae utrimque acutiusculae (30  $\mu$  = 1  $\mu$ ).

113. SEPTORIA ORYZAE Catt. var. *brasiliensis* Speg.

*Hab.* Ad glumas languidas *Oryzae sativae* in Escola Polychtenica São Paulo.

*Obs.* Specimina brasiliensia a typo recedunt, sporulis 2-5-septulatis, subcrassioribus (20-30  $\mu$  = 3  $\mu$ ), leniter chlorinulis.

114. SEPTORIA ROSARUM West. var. *leptosperma* Speg.

*Hab.* Ad folia *Rosarum* in hortis Quedas São Paulo.

*Obs.* Maculae parvulae subindeterminatae candidae areola atro-violascente cinctae; perithecia epidermide nigrificata tecta adnataque (60-90  $\mu$  diam.) nucleo hyalino farta; sporulae curvulae v. flexuosulae continuae utrimque acutiusculae (30-50  $\mu$  = 1  $\mu$ ), hyalinae.

115. SEPTORIA TOMATES Speg. (n. sp.)

*Diag.* Maculis parvis bullosis sordide subtestaceis; peritheciis hypo-



phyllis immato-prominulis ostiolatis minutissimis; sporulis filiformibus obsolete septulatis.

*Hab.* Ad folia languida *Lycopersici esculenti* in hortis São Paulo.

*Obs.* Maculae suborbiculares (1-3 mm diam.) saepe conflundo totum folium obtegentes, subindeterminatae, ad epiphyllum concaviusculae, e fusco sordide subtestaceae; perithecia solitaria v. laxissime pauci-gregaria hypophylla, immata lenticularia (60-90  $\mu$  diam.), tenui membranacea contextu parenchymatico fuligineo; sporulae arcuatulae v. subsigmoideae (30-50  $\mu$  = 1  $\mu$ ) hyalinae.

A *Sept. Lycopersiei* Speg. toto coelo recedens.

PHAEOSEPTORIA Speg. (n. gen.)

*Char.* Est Septoria sporulis olivaceis distincta.

116. PHAEOSEPTORIA PAPAYAE Speg. (n. sp.)

*Diag.* Maculis minutis candidis anguloso-suborbicularibus determinatis; peritheciis epiphyllis pusillis atris glabris ostiolatis; sporulis bacillaribus arcuatulis olivaceis.

*Hab.* Ad folia languida *Caricae papayae* in Horto botanico paulistano.

*Obs.* Maculae angulato-suborbiculares (0,5-3 mm diam.) calloso-convexulae candidae determinatae, areola destituta, saepe confluentes; perithecia laxe gregaria immato-superficialia lenticularia (60-90  $\mu$  diam.) membranacea, contextu minute parenchymatico olivaceo; sporulae lenissime fusioideae v. obsolete clavulatae continuae v. 1-3-septatae, utrimque acutiuscule rotundatae (30  $\mu$  = 3  $\mu$ ).

117. LEPTOTHYRIUM MICROSTOMUM Speg. (n. sp.)

*Diag.* Peritheciis epi-v.-hypo-phyllis saepius hinc inde densiuscule aggregatis perpusillis nigris glabris; sporulis ovatis minutis hyalinis.

*Hab.* Ad folia *Lauraceae* cujusdam Ipiranga Moça.

*Obs.* Maculae nullae; perithecia dimidiato-sentata (70-80  $\mu$  diam.) subiculo destituta, ostiolo parvulo (5-8  $\mu$  diam.) perforata, margine vix fimbriata, membranacea, contextu parenchymatico radiante fuligineo; sporulae utrimque obtusissimae (6-8  $\mu$  = 4  $\mu$ ) eguttulatae.

118. ACTINOTHECIUM CALLICOLA Speg. (n. sp.)

*Diag.* Maculis epiphyllis orbicularibus subdeterminatis pallidis crasse callosis; peritheciis centro macularum confertis astomis stellatim dehiscentibus subiculo destitutis pusillis; sporulis subcylindraceis hyalinis.

*Hab.* Ad folia viva *Eugeniaram* in hortis Ipiranga.

*Obs.* Maculae eximie orbiculares (1-3 mm diam.) ad epiphyllum convexulae pallescentes bene determinatae, ad hypophyllum non ma-

nifestae sed bulloso-concaviuseulae; perithecia dimidiato-scutata (80-120  $\mu$  diam.), matrici arcte adnata, membranacea, contextu prosenchymatico radiante fuligineo, ambitu subintegerrima; sporulae rectae utrimque acutiuscule rotundatae (10-14  $\mu$  = 2-2,5  $\mu$ ) continuae non v. obsolete guttulae.

119. ACTINOTHYRIUM CALLICOLA Speg. (n. sp.)

*Diag.* Maculis epiphyllis callosis determinatis subiculo nullo; peritheciis perpusillis astomis nigris; sporulis filiformibus non v. 1-septatis hyalinis.

*Hab.* Ad folia languida *Eugeniaram* socio *Actinothecio callicola*, Ipiranga.

*Obs.* An status leptospermigerus praecedentis, cum quo eodem tempore viget? Maculae ut in priore; perithecia dimidiato-scutata (30-60  $\mu$  diam.) membranacea, contextu parenchymatico radiante fuligineo, ambitu vix denticulata; sporulae arcuatulae utrimque acutae (10-25  $\mu$  = 1  $\mu$ ).

120. GLOEOSPORIUM APOSPORUM Speg. (n. sp.)

*Diag.* Maculis testaceis amphigenis determinatis parvis; acervulis fuscis pusillis; conidiis ex elliptico subpyriformibus hyalinis.

*Hab.* Ad folia languida *Coffeae* cujusdam in Horto botanico paulistano.

*Obs.* Maculae repando-orbiculares (1-4 mm diam.) sordide testaceae, ad epiphyllum areola purpurascente cinctae, ad hypophyllum areola destitutae; acervuli sparsi erumpentes (60-80  $\mu$  diam.) epidermide infuscata diu tecti; conidia utrimque obtusa (14-16  $\mu$  = 7  $\mu$ ) continua v. obsolete diblasta in sterigmatibus conicis (10-15  $\mu$  = 5  $\mu$ ) concoloribus solitarie acrogena.

121. GLOEOSPORIUM BIGNONIACEABUM Speg. (n. sp.)

*Diag.* Maculis orbicularibus amphigenis cinereo-albicantibus determinatis, areola atro-cyanescente lata cinctis; acervulis epiphyllis sparsis minutis; conidiis subcylindraceutis mediocribus biguttulatis hyalinis.

*Hab.* Ad folia viva *Bignoniaceae* cujusdam, Ipiranga Cambucy.

*Obs.* Acervuli lenticulares (75-100  $\mu$  diam.) epiphylli sparsi maculis parvis (1-5 mm diam.) albescenti-cinerascentibus insidentes; conidia recta v. inaequilateralia saepe medio coarctatula utrimque rotundata (12-14  $\mu$  = 5-6  $\mu$ ) in sterigmatibus subconoideis (10  $\mu$  = 4-5  $\mu$ ) e strato prolifero fuscidulo exsurgentibus solitarie acrogena.

122. GLOEOSPORIUM PAULISTANUM Speg. (n. sp.)

*Diag.* Maculis determinatis pallide testaceis amphigenis; acervulis circumstantibus fuscis parvis; conidiis ellipticis minutis.

*Hab.* Ad folia plantae ejusdam ignotae in Horto botanico paulistano.

*Obs.* Maculae sparsae majusculae (5-10 mm diam.) repandulo-suborbiculares, areola angusta lateritia callosula cinetae, centro sordide testaceae, ambitu pallescentes per aetatem secedentes ac folium perforatum relinquentes; acervuli lenticulares (75-100  $\mu$  diam.) dense gregarii epiphylli, saepe subcircinantes; conidia recta v. inaequilateralia utrimque acutiuscule rotundata (4-6  $\mu$  = 1,5-2  $\mu$ ) eguttulata.

123. GLOEOSPORIUM PHYLLACHORICOLUM Speg. (n. sp.)

*Diag.* Acervulis subepidermicis epiphyllis e dorso stromatum *Phyllachorae* ejusdam erumpentibus pusillis; conidiis ellipticis v. obovatis hyalinis.

*Hab.* Ad folia coriacea languida arbusculae ejusdam Ipiranga.

*Obs.* Acervuli lenticulares (50-80  $\mu$  diam.) epidermide tecti serius erumpentes; conidia utrimque obtusa (12-14  $\mu$  = 7-8  $\mu$ ) in sterigmatibus gracilioribus (8-10  $\mu$  = 2-2,5  $\mu$ ) e strato prolifero fuscidulo oriundis acrogene insidentia.

An *Phyllachorae* statum conidicum sistens? An in *Phyllachora parasitans*?

124. GLOEOSPORIUM SORDIDUM Speg. (n. sp.)

*Diag.* Maculis amphigenis pallescentibus subindeterminatis; acervulis epiphyllis sparsis pusillis fuscis; conidiis majusculis subcylindraceis hyalinis.

*Hab.* Ad folia subcoriacea ignota (*Menispermaceae*?), Ipiranga Cambucy.

*Obs.* Maculae irregulares repandulae (5-25 mm diam.), ad epiphyllum saepius subdeterminatae, areola angustissima lateritia cinetae, ad hypophyllum evanescentes; conidia utrimque obtusissima (15-16  $\mu$  = 5-6  $\mu$ ), saepe medio leniter coarctatula saepius eguttulata.

125. GLOEOSPORIUM TRIVIALE Speg. (n. sp.)

*Diag.* Maculis obsoletis sordide pallescentibus; acervulis amphigenis laxe gregariis; conidiis ellipsoideis non v. grosse 2-3-guttulatis hyalinis.

*Hab.* Ad folia languida *Amaryllidaceae* ejusdam, Quedas perto de Campinas.

*Obs.* Maculae subellipticae (5-15 mm long.) diffusae indeterminatae centro subarescentes ambitu pallescentes; acervuli subcircinantes lenticulares (75-100  $\mu$  diam.) fusciduli prominuli-erumpentes; conidia utrimque acutiuscule rotundata (14-16  $\mu$  = 5-5,5  $\mu$ ) recta v. leniter inaequilateralia.

126. GLOEOSPORIUM USTERII Speg. (n. sp.)

*Diag.* Maculis pallescentibus irregularibus indeterminatis; acervulis epiphyllis laxe gregariis medioeribus; conidiis e cylindraceo ellipsoideis submajusculis hyalinis.

*Hab.* Ad folia subcarnosa languida plantae ignotae ejusdam in Horto botanico paulistano.

*Obs.* Maculae primo suborbiculares dein confluendo difformes pallidescentes obsoletae; acervuli innato-erumpentes lenticulares (100-200  $\mu$  diam.); conidia recta v. leniter inaequilateralia utrimque obtusa (14-20  $\mu$  = 5-6  $\mu$ ) non v. grosse 1-guttulata sterigmatibus brevissimis papilliformibus e strato prolifero fuscidulo oriundis acrogena.

127. SEPTOGLOEUM HIRUDINISPORUM Speg. (n. sp.)

*Diag.* Maculis amphigenis superne callosis rimulosis cinerascensibus areola atro-cyanescente cinctis, inferne sanguineis subindeterminatis; acervulis epiphyllis parvis fuscis; conidiis clavulatis flexuosis polyblastis hyalinis.

*Hab.* Ad folia languida *Eugeniae* ejusdam, Ipiranga Cambucy.

*Obs.* Maculae orbiculares (1-5 mm diam.) ad epiphyllum callosopulvinulatae, ad hypophyllum concavae acervuli primo epidermide tecti dein denudati sublenticulares (50-200  $\mu$  diam.) fusciduli; conidia apice obtuse rotundata postice attenuato-acutata hirudini-formia 7-9-pseudo-septata (20-35  $\mu$  = 5-6  $\mu$ ).

128. CORYNEUM BEYERINCKII Oud. = Sacc., Syll. Fung. III<sup>o</sup>, p. 774.

*Hab.* Ad folia languida *Persicae vulgaris* in Horto botanico paulistano.

129. PESTALOZZIA VERSICOLOR Speg. var. *vagans* Speg.

*Hab.* Ad folia languida arborum arbuscularumque plurimarum in hortis São Paulo.

*Obs.* Conidia fusoido-clavulata (20-30  $\mu$  = 8-10  $\mu$ ) 4-septata non v. vix constricta, loculis 3 internis fuliginosis (intimo obscuriore) 2 extimis hyalinis, pedicello brevissimo (3-10  $\mu$ ) suffulta, setulis 3 divaricatis (20  $\mu$  = 1  $\mu$ ) hyalinis coronata.

130. CRYPTOSPORIUM IPIRANGAE Speg. (n. sp.)

*Diag.* Maculis sordide testaceis amphigenis minutis determinatis fusco-areolatis; acervulis epiphyllis laxe gregariis pusillis; conidiis filiformibus triseptatis hyalinis.

*Hab.* Ad folia coriacea arboris ejusdam ignotae in hortis, Ipiranga Cambucy.

*Obs.* Maculae suborbiculares (1-4 mm diam.) nitidulae limitatae, areola infuscata opaca cinctae; acervuli in centro macularum pauci, primo lenticulares fusciduli epidermide tecti, dein scutellati

(50-80  $\mu$  diam.), strato prolifero fusco-parenchymatico donati; conidia recta v. arcuata utrimque acutiuscule rotundata (20-25  $\mu$  = 1  $\mu$ ).

131. GEOTRICHUM COCCOPHILUM Speg. (n. sp.)

*Diag.* Candidum grumoso-pulverulentum, conidiis brevibus dense ramulose catenulatis hyalinis.

*Hab.* Ad *Coccos* emortuos in foliis *Cycadis revolutae* in Horto botanico paulistano.

*Obs.* Pulvinuli hemisphaerici tenerrimi tactu mox fatiscentes (1-5 mm diam. = 0,5-1,5 crass.); conidia cylindracea utrimque truncata (5-10  $\mu$  = 2,5  $\mu$ ) eguttulata laevia.

Species formae phytogenae *G. candidi* Lnk simillima, conidiis tamen majoribus distincta.

132. OIDIUM LEUCOCONIUM Desm. = Sacc., Syll. Fung. IV°, p. 41.

*Hab.* Vulgatum ad folia viva *Rosarum* cultarum in hortis São Paulo.

133. ACROSTALAGMUS CINNABARINUS Cda = Sacc., Syll. Fung. IV°, p. 163.

*Hab.* Ad folia delapsa *Coffeae* ejusdam in hortis São Paulo.

134. TRICHOTHECIUM ROSEUM (Pers.) Lnk = Sacc., Syll. Fung. IV°, p. 178.

*Hab.* Ad folia putrescentia *Cannae* et *Labiatae* quarundam in hortis São Paulo.

135. DREPANOCONIS LARVIFORMIS (Speg.) Speg.

*Hab.* Ad fructus aridos adhuc pendulos *Lauraceae* ejusdam in hortis São Paulo.

136. CONIOSPORIUM CRUSTACEUM Speg. = Speg., Fung. Arg. II°, p. 150.

*Hab.* Ad culmos putrescentes *Bambusaceae* ejusdam in hortis São Paulo.

137. FUMAGO OOSPERMA Speg. (n. sp.)

*Diag.* Tenuis membranacea atra ex hyphis torulosis monostichis, articulis grosse biguttulatis, efformata; conidiis ellipticis fuliginis laevibus continuis.

*Hab.* Ad folia coriacea ejusdam in hortis São Paulo.

*Obs.* Latissime diffusa laxaque matrice adnata saepius epiphylla glabra; articuli hypharum quandoque subparenchymatice connexi angulato-subglobosi grosse 1-2-guttulatis, quandoque subliberi, catenulati ellipsoidei (5-20  $\mu$  = 5-10  $\mu$ ) grosse 1-2-guttulati medio plus minusve coarctati fuliginis laeves; conidia hinc inde glome-

rulata perithecia rudimentaria simulantia utrimque obtusiuscula (12-16  $\mu$  = 6-8  $\mu$ ) subopace fuliginea.

In eodem mycelio adsunt saepe conidia altera sparsa bacillari-fusoidea utrimque attenuato-acutata (20-30  $\mu$  = 5  $\mu$ ) 3-septata, ad septum medium leniter constricta hyalina.

138. CLADOSPORIUM HERBARUM (Pers.) Lnk = Sacc., Syll. Fung. IV<sup>o</sup>, p. 350.

*Hab.* Ad folia languida arescentia plantae cujusdam in Horto botanico paulistano.

139. NAPICLADIUM RAVENELII (B. & C.) Speg. = Speg., Fung. Guar. II<sup>o</sup>, n. 193.

*Hab.* Ad picas vivas *Sporobolorum*, Villa Leopoldina Iapa.

140. NAPICLADIUM RUFESCENS Speg. (n. sp.)

*Diag.* Hypophyllum orbiculare velutinum fusco-rufescens, hyphis erectiusculis denticulatis, conidiis vermicularibus obsolete clavulatis multiseptatis rufescentibus laevibus.

*Hab.* Ad folia viva *Eugeniae* cujusdam in hortis Ipiranga.

*Obs.* Plagulae arete matrici adnatae (1-5 mm diam.), maculis nullis, ambitu fimbriatulo-evanescentes; hyphae rectae v. angulato-geniculatae (50-100  $\mu$  = 6  $\mu$ ) 1-5-septulatae ferrugineae; conidia acropleuro-gena recta v. flexuosula (30-150  $\mu$  = 5  $\mu$ ), primo multiguttulata dein pluriseptata, apice altero leniter incrassata obtusa, altero attenuata acutiusecula.

Species *Napicladio myrtaccorum* Speg. sat affinis sed bene distincta, ad *Cercosporam* nonnihil vergens.

141. NAPICLADIUM TESTACEUM Speg. (n. sp.)

*Diag.* Hypophyllum orbiculare subpannosum saepe granuloseum atrotestaceum, hyphis, thallo submembranaceo suffultis, erectis monospermis; conidiis ellipticis v. subclavulatis elongatis saepius 2-septatis lateritiis, laevibus.

*Hab.* Ad folia coriacea arbusculae cujusdam ignotae in hortis circa São Paulo.

*Obs.* Plagulae arctiuscule matrici adnatae subcrassiusculae (2-10 mm diam.) subvelutinae ambitu repandulae v. confluento difformes; thallo tenuissime membranaceo submucoso obscure parenchymatico flavidulo; hyphae rectiusculae v. flexuosae ferrugineae (150-400  $\mu$  = 6-8  $\mu$ ) laeves pluriseptatae; conidia recta, apice altero rotundata altero attenuata minuiteque subtruncata (50-60  $\mu$  = 15  $\mu$ ), ad septa non constricta.

Inter hyphas adsunt saepe sclerotia (perithecia immatura?) nu-

merosa globosa (80-150  $\mu$  diam.) ferruginea glabra carnosoparenchymatica.

142. CERCOSPORA AGNOSTOICA Speg. (n. sp.)

*Diag.* Maculae amphigenae subindeterminatae pallescentes; acervuli laxe gregarii saepius hypophylli, hyphis mediocribus erectis sursum denticulatis fumosis; conidiis lineari-clavulatis 3-5-septulatis hyalinis.

*Hab.* Ad folia languida (*Symphyti asperrimi?*) in Horto botanico paulistano.

*Obs.* Maculae suborbiculares (1-10 mm diam.) pallide tabacinae, centro non v. vix cinerascens, obsolete determinatae, saepe totum folium occupantes; acervuli penicilliformes pusilli, hyphis rectiusculis v. subflexuosulis (40-50  $\mu$  = 5-6  $\mu$ ) continuis v. 1-2-septatis a basi liberis pallide olivaceis efformati; conidia rectiuscula clavulata (60-75  $\mu$  = 5  $\mu$ ), apice altero obtusulo altero longe attenuato acutiusculo.

143. CERCOSPORA ASPARAGI Sacc. = Sacc., Syll. Fung. VI<sup>o</sup>, p. 477.

*Hab.* Ad cladodia et ramulos *Asparagi officinalis* in hortis Escola Polytechnica São Paulo.

*Obs.* Specimina brasiliensia formam inter *C. asparagi* Sacc. et *C. caulicolam* Wnt. mediam sistunt; hyphae rectae v. geniculato-flexuosae (60-80  $\mu$  = 5-6  $\mu$ ) olivaceae; conidia vermicularia (50-80  $\mu$  = 4  $\mu$ ) lenissime clavulata hyalina.

144. CERCOSPORA? CORDYLINES Speg. (n. sp.)

*Diag.* Maculae amphigenae ellipticae confluyendo lineares, centro albescentes; acervuli hypophylli subglobosi, hyphis radiantibus deorsum coalescentibus sursum liberis efformati; conidia vermicularia fumosa pluriseptata laevia.

*Hab.* Ad folia languida *Cordylines dracaenoidis* in Horto botanico paulistano.

*Obs.* Maculae primo parvae centro nigricantes, ambitu areola pallescenti cinctae, serius lineares v. confluyendo difformes, plagulam centralem albidam irregularem ostendentes; acervuli subperitheciiformes superficiales (75-125  $\mu$  diam.) olivacei velutini, e nucleo carnosulo, hyphis brevibus septulatis guttulatis vestito efformati; conidia recta v. curvula non v. vix clavulata (20-75  $\mu$  = 5  $\mu$ ), 3-9-septulata, acrogena.

Species etiam in Argentina vulgata.

145. CERCOSPORA? CARICAE Speg. = Speg., Fung. Guar. I<sup>o</sup>, n. 409.

*Hab.* Vulgata ad folia languida *Caricae papayae* in Quedas perto de São Paulo.

146. CERCOSPORA CIRCUMSCISSA Sacc. = Sacc., Syll. Fung. IV<sup>o</sup>, p. 460.  
*Hab.* Ad folia languida *Persicae vulgaris* saepe socio *Coryneo Beyerincki* Oud. in hortis prope São Paulo.
147. CERCOSPORA GAY-LUSSACI Speg. (n. sp.)  
*Diag.* Maculae repando-angulatae fuscae mediocres; acervuli nodulo subsclerotiaceo radicati subpenicilliformes olivacei; conidia bacillari-subclavulata 1-3-septata hyalina.  
*Hab.* Ad folia languida *Gaylussaciae* ejusdam, Ipiranga Cambucy.  
*Obs.* Maculae epiphyllae laxe gregariae subdeterminatae ex orbiculari angulatae primo minutae dein confluyendo majores (1-5 mm diam.); acervuli minuti laxe gregarii ex hyphis rectiusculis 1-3-septatis apice denticulatis (10-50  $\mu$  = 4-6  $\mu$ ) olivaceis e nodulo grosse parenchymatico exsurgentibus efformati; conidia recta v. leniter curvula sursum obtusiuscula deorsum acutiuscula (20-40  $\mu$  = 4  $\mu$ ) ad septa non constricta.
148. CERCOSPORA RICINELLA Sacc. et Berl. = Sacc., Syll. Fung. IV<sup>o</sup>, p. 456.  
*Hab.* Ad folia languida *Ricini communis* in hortis São Paulo.
149. CERCOSPORA SMILACINA Speg. (n. sp.)  
*Diag.* Maculae amphigenae determinatae pallescentes fusco-areolatae; acervuli densiuscule gregarii, epiphyllis minus numerosis hyphis conidiisque brevioribus hypophyllis hyphis conidiisque majoribus omnibus e chlorino olivaceis.  
*Hab.* Ad folia viva *Smilacis* ejusdam prope São Paulo.  
*Obs.* Maculae parvae (1-3 mm diam.) pallidae praecipue ad epiphyllum ubi saepe albescentes areola fusco-atra saepius latiuscula cinctae; acervuli subdimorphi olivacei erumpenti-superficiales; epiphylli pauci subcentrales subcircinantes ex hyphis dense constipatis continuis (45-55  $\mu$  = 5-7  $\mu$ ) v. 1-3-septatis olivaceis efformati, conidiis clavulatis (40-50  $\mu$  = 3-4  $\mu$ ) curvulis e hyalino chlorinis ornati; acervuli hypophylli sat numerosi totam fere maculam obtegentes ex hyphis elongatis simplicibus rarius ramulosis rectiusculis multi-septatis (75-120  $\mu$  = 5-6  $\mu$ ) olivaceis efformati, conidiis lineari-clavulatis 3-5-septatis (75-100  $\mu$  = 4  $\mu$ ) funoso-chlorinis donati.  
Species *C. nubilosae* Ell. et Ev. affinis sed sat distincta videtur.
150. CERCOSPORA SPHAEROIDEA Speg. = Speg., Fung. Arg. II<sup>o</sup>, n. 148.  
*Hab.* Ad folia languida *Cassiae* ejusdam in Horto Escola Polytechnica São Paulo.
151. CERCOSPORA USTERIANA Speg. (n. sp.)  
*Diag.* Maculae obsoletae fuscescentes indeterminatae amphigenae;



acervuli hypophylli, villo foliorum absconditi, penicilliformes olivacei parvi; conidia vermicularia fumosa.

*Hab.* Ad folia languida *Myrtaceae* cujusdam in Horto botanico paulistano.

*Obs.* Folia infecta superne subcinerascentia inferne diffuse vageve olivascentia; acervuli penicilliformes ex hyphis subfasciculatis (40-80  $\mu$  = 4-5  $\mu$ ) subtorulosis 1-3-septatis efformati olivascentes; conidia curvula v. sigmoidea (30-100  $\mu$  = 5-6  $\mu$ ) 3-5-septata ad septa non constricta laevia. An catenulata?.

152. *CERCOSPORA VITICOLA* (Ces.) Sacc. = Sacc., Syll. Fung. IV°, p. 458.

*Hab.* Ad folia viva v. languida *Vitis viniferae* in hortis São Paulo.

153. *CERCOSPORA VOLKAMERIAE* Speg. (n. sp.)

*Diag.* Maculae epiphyllae arescentes difformes determinatae; acervuli minuti, hyphis liberis parce septatis olivaceis constituti; conidia vermiculari-clavulata hyalina.

*Hab.* Ad folia viva *Volkameriae fragrantis* in Horto botanico paulistano.

*Obs.* Maculae primo minutae callosulae dein confluendo difformes majusculae (1-20 mm diam.) determinatae sordide cinerascetes angulosae; acervuli subhemisphaerici (80-150  $\mu$  diam.) epiphylli sparsi v. hinc inde circinantes; hyphae erectae non v. vix flexuosulae apice denticulatae (50-75  $\mu$  = 6  $\mu$ ) continuae v. 1-2-septatae; conidia flexuosa deorsum incrassatula sursum longissime attenuata primo pluriguttulata dein multiseptata (70-120  $\mu$  = 5  $\mu$ ).

154. *ALTERNARIA TENUIS* Nees = Sacc., Syll. Fung. IV°, p. 545.

*Hab.* Ad folia arida adhuc pendula arbusculae cujusdam in Horto botanico paulistano.

## EXPLICATIO ADUMBRATIONUM

### A. *UROMYCES USTERI* Speg.

1 Frustulum folii  $\frac{1}{1}$  = 2 Frustulum folii  $\frac{8}{1}$

3 Teleutosporae e latere inspectae  $\frac{250}{1}$  = 4 Teleutospora apice  
visa  $\frac{250}{1}$

5 Uredosporae  $\frac{250}{1}$

### B. *DIMEROSPORIELLA PAULISTANA* Speg.

1 Perithecium  $\frac{100}{1}$  = 2 asci  $\frac{250}{1}$  = 3 spores  $\frac{400}{1}$

*C.* HYALOTHELES DIMEROSPERMA Speg.

1 Perithecium  $\frac{1.0.0}{1}$  = 2 Perithecium superne inspectum  $\frac{1.0.0}{1}$  e latere visum.

3 Ascus  $\frac{2.5.0}{1}$  = 4 Sporae  $\frac{4.0.0}{1}$  = 5 Articuli sporarum soluti  $\frac{4.0.0}{1}$

*D.* DIMERIELLA HIRTULA Speg.

1 Folium infectum  $\frac{1}{1}$  = 2 Perithecium cum subienlo  $\frac{5.0}{1}$

3 Contextus perithecii  $\frac{1.0.0}{1}$  = 4 Setulae perithecii  $\frac{1.0.0}{1}$

5 Asci  $\frac{2.5.0}{1}$  = 6 Sporae  $\frac{4.0.0}{1}$

*E.* EUDARLUCA AUSTRALIS Speg.

1 Frustulum folii infecti  $\frac{1}{1}$  = 2 Frustulum folii  $\frac{2.5}{1}$

3 Perithecia  $\frac{1.0.0}{1}$  = 4 Contextus perithecii  $\frac{2.5.0}{1}$

4 Ascus  $\frac{2.5.0}{1}$  = 5 Sporae  $\frac{4.0.0}{1}$

*F.* PHYLLACHORA USTERIANA Speg.

1 Folium infectum  $\frac{1}{1}$  = 2 Frustulum folii secti loculos ostendens  $\frac{5.0}{1}$

= 3 Asci  $\frac{2.5.0}{1}$  = 4 Sporae  $\frac{4.0.0}{1}$

*G.* OXYDOTIS INSIGNIS Speg.

1 Folium infectum  $\frac{1}{1}$  = 2 Frustulum folii secti loculos ostendens  $\frac{5.0}{5.0}$

= 3 Asci  $\frac{2.5.0}{1}$  = 4 Sporae  $\frac{4.0.0}{1}$

*H.* SACCARDINULA USTERIANA Speg.

1 Perithecium superne visum  $\frac{1.0.0}{1}$  = 2 Perithecium sectum  $\frac{1.0.0}{1}$

3 Contextus marginalis perithecii  $\frac{2.5.0}{1}$  = 4 Asci  $\frac{2.5.0}{1}$

5 Sporae maturitate varia  $\frac{4.0.0}{1}$ .