

CONTRIBUCIÓN AL CONOCIMIENTO
DE
LOS « BETHYLIDAE » (HYMENOPTERA) ARGENTINOS

Y DESCRIPCIÓN DE UNA NUEVA ESPECIE

POR CARLOS BRUCH

Entre las colecciones zoológicas que el doctor Eduardo Carette pudo reunir durante su brevísima estadía en San Julián (Gobern. de Santa Cruz) ¹, se encuentran diversos insectos que, no obstante su reducido número, no dejan de tener importancia, por ser sus representantes poco conocidos. Al examinar, por ejemplo, los formícidos, llamaron mi atención dos ejemplares extraños, mezclados con obreras de *Dorymyrmex tener* Mayr, var. *Richteri* Forel ² y que á primera vista, parecían también congéneres de las mismas hormigas. El hallazgo me intrigó por algún tiempo, y vacilé en darle ubicación á las pseudohormigas entre los himenópteros que me eran conocidos, hasta haber dado con la familia á la cual pertenecen. Gracias á la excelente monografía del profesor Kieffer sobre los himenópteros de la familia *Bethylidae* ³, recién aparecida, la clasificación ya no ofreció dificultad alguna. Convencido de que se trata de una especie nueva, aprovecho esta oportunidad para describirla y dar al mismo tiempo la nómina de las pocas especies mencionadas en la obra citada, que son conocidas hasta la fecha para este país.

¹ Dichas colecciones han sido entregadas al Museo de La Plata.

² Las otras especies son : *Eciton (Labidus) Strobili* Mayr, de Puerto Madryn ; *Pogonomyrmex rastratus* Mayr, var. *carbonarius* Mayr, ♀, de San Julián ; *Dorymyrmex tener* Mayr, var. *Richteri* For. ♀, ♂ y ♀, de Deseado y San Julián y *Brachymyrmex patagonicus* Mayr, ♀, ♂ y ♀, de Deseado y San Julián.

³ J. J. KIEFFER, *Hymenoptera Bethylidae*, en *Das Tierreich*, volumen 41. Berlín, 1914.

Familia **BETHYLIDAE**

Subfam. **Anteoninae**

1. **PRODRYINUS BRACHYCERUS** (Kieff.).
Dryinus brachycerus Kieff. Ann. Mus. Genova, vol. 41, 1904, ♀.
Prodryinus brachycerus Kieff. en André, Spec. Hym. Eur., 9, 1906, p. 497.
Prodryinus brachycerus Kieff. en Das Tierreich, vol. 41, 1914, p. 52.
Buenos Aires, Tigre (Silvestri legit).
2. **CYRTOGONATOPUS BREVIFORCEPS** (Kieff.).
Gonatopus breviforceps Kieff. Ann. Mus. Genova, vol. 41, 1904, p. 356, ♀.
Pachygonatopus breviforceps (Kieff.) en André, Spec. Hym. Europ., 9, 1906, p. 500, ♀.
Pachygonatopus (Subgen. *Cyrtogonatopus*) *breviforceps* (Kieff.) en Gen. Insect., fasc. 54, 1907, p. 19.
Cyrtogonatopus breviforceps Kieff. en Das Tierreich, vol. 41, 1914, p. 70, ♀.
Patagonia, Santa Cruz.
3. **GONATOPUS SILVESTRII** Kieff. Boll. Laborat. Zool., Portici, 6, 1912, p. 174, ♀.
Ibid. en Das Tierreich, vol. 41, 1914, p. 128, ♀.
Patagonia, Santa Cruz (Silvestri legit).
4. **GONATOPUS CARETTEI** Bruch, n. spec.

Subfam. **Bethylinae**

5. **RHABDEPYRIS** (Subgen. **XESTOBETHYLUS**) **PALLIDIPES** (Cameron)
Xestobethylus pallidipes Cameron, Trans. Amer. ent. Soc., vol. 35, 1909, p. 450, ♀.
Rhabdepyris (*Xestobethylus*) *pallidipes* (Cameron) Kieff. en Das Tierreich, vol. 41, 1914, p. 367, ♀.
Mendoza.
6. **PLUTOBETHYLUS FLAVIVENTRIS** Kieff. Ann. Soc. ent. France, 1910, p. 53, ♂.
Ibid. en Das Tierreich, vol. 41, 1914, p. 489, ♂.
Mendoza.
Himenóptero alado, lo mismo que la ♀ de la especie precedente.

Gonatopus Carettei n. spec.

♀ *Noir; les deux premiers articles des antennes bruns obscurs, la moitié inférieure du scape blanche; clypeus, mandibules et palpes testacés; palpes maxillaires blanchâtres; fémurs médians et postérieurs noirs sur leur côté antéro-externe; le reste, et les tibias des mêmes pattes de couleur brune; tous les tarses plus pâles.*

Antennes, tête et thorax presque opaques; abdomen et pattes luisantes. Pubescence blanche, fine et dispersée.

La tête assez déprimée sur toute sa longueur, et chagrinée: cette structure est plus visible sur le vertex que sur la partie inférieure. Le front cou-

vert de poils courts et isolés et avec une fine carène longitudinale qui atteint les ocelles.

Antennes graduellement renflées vers l'extrémité, le flagellum avec une pubescence fine et serrée. Le 2^e article un tiers plus court que le scape et trois fois plus long que large; le 3^e plus court que le 4^e et le 5^e réunis; le 4^e aussi long que le dernier, presque un tiers plus long que le 5^e; celui-ci, le 6^e et le 7^e égaux entre eux, le 8^e et le 9^e un peu plus courts.

Le nœud antérieur du thorax un peu plus long que large, avec une impression transversale sur le devant et la même structure que sur la tête. Le nœud

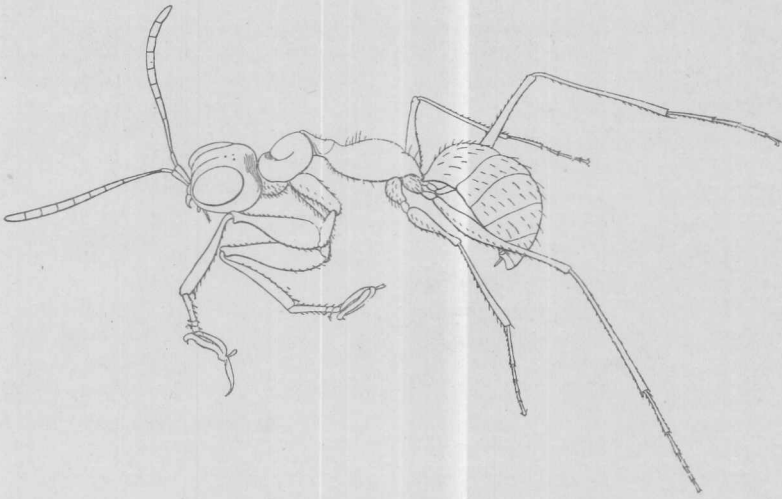


Fig. 1. — *Gonatopus Carettei* Bruch, ♀, $\frac{15}{1}$ tam. nat.

postérieur parsemé de quelques poils dressés; son reticulé beaucoup plus prononcé que sur l'antérieur: il est presque vermiculé transversalement; la partie rétrécie postérieure nettement striée. Le rétrécissement entre les deux nœuds un peu plus long que large et presque longitudinalement vermiculé.

Les trochanters antérieurs plus courts que les hanches (7 : 9) et que la moitié du fémur (7 : 18).

Les articles tarsaux 1^{er} et 4^e de la même longueur, le 3^e un peu plus long que le 2^e; la branche inférieure de la pince pourvue de quelques soies fines et espacées et de 18 lamelles courtes; son extrémité est un peu recourbée et armée aussi des mêmes lamelles, dont deux plus longues. Branche supérieure de la pince avec une pointe aiguë et arquée et le bord interne pourvu de 6 spinules microscopiques.

Le pédoncule des fémurs aussi long que la massue; les tibias postérieurs longs, grêles et à peine renflés à leur extrémité. Hanches, trochanters et fémurs, de même que les tibias antérieurs, faiblement réticulés et parsemés de poils rares.

Abdomen entièrement lisse, avec, sur les segments antérieurs, une double rangée de petits poils isolés et dressés.

Longueur : 3 millimètres.

San Julian, Bea Hiv station (Santa Cruz) (D^r Carette legit.).

Himenóptero áptero, como las dos especies precitadas, y por lo general casi todas las hembras de la subfamilia *Anteoninae*, que se distinguen además por unas curiosas « pinzas raptoras » en las patas anteriores. Los machos de dicha subfamilia son aún mal conocidos; sabemos que los anteoninos en estado larval son ectoparásitos de ciertos homópteros jásididos y fulgóridos; los adultos viven á veces con las hormigas. El hallazgo del doctor Carette confirma, pues, el hábito mirmecofiliano de nuestro representante; más no sabemos de su biología.

La nueva especie es parecida á *G. Silvestrii* Kieff.; se diferencia de ésta en los siguientes puntos: *G. Carettei* es negro; solamente los dos artejos basales de las antenas son obscuro-castaneos, la mitad del escapo es blanca. Clípeo y piezas bucales son testáceos, los cuatro dientes de las mandíbulas más oscuros, los palpos maxilares blanquecinos. Las patas anteriores son también negras, lo mismo que los fémures medianos y posteriores en la parte ántero-externa; el resto, como sus tibias correspondientes, de color castaño, los tarsos más pálidos. Todo el abdomen es completamente negro, lustroso, y sobre el dorso de los segmentos anteriores se distingue una doble hilera de pelillos blancos, levantados y muy ralos. (*G. Silvestrii* tiene antenas, ancas, patas y el vientre debajo de color rojo ferrugíneo.)

La cabeza es anchamente cóncava en todo su largo; la frente lleva una carena fina que llega hasta las ocelas. Las medidas de los artejos antenales son muy distintas; el 2° artejo es una tercera parte más corto que el escapo, tres veces más largo que ancho; el 3° más corto que los dos siguientes reunidos; el 4° tan largo como el terminal, casi un tercio

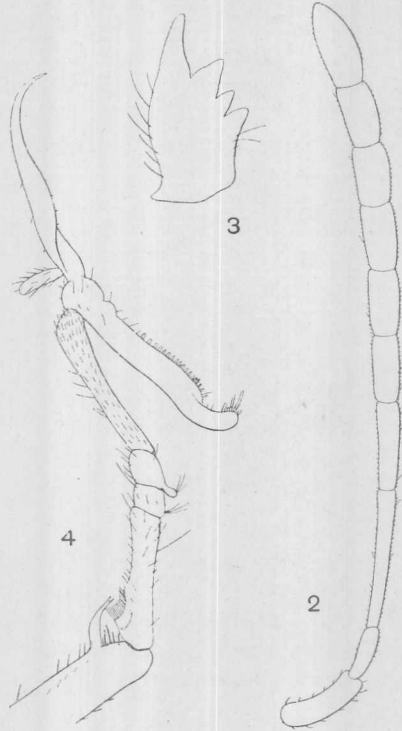


Fig. 2. — 2-4. Antena, mandíbula y tarso de las patas anteriores, muy aumentados

más largo que los restantes, que son subiguales, siendo los artejos 8° y 9° apenas más cortos.

El reticulado del nudo anterior del tórax es como sobre la frente, pero en el nudo posterior es más fuerte, más bien transversalmente vermiculado, y longitudinalmente en el estrechamiento entre los dos nudos, el cual es más largo que ancho. Sobre el tórax se encuentran también algunos pelillos ralos.

Los trocánteres anteriores son más cortos que las ancas (7 : 9) y menos de la mitad del largo del fémur (7 : 18). El tercer artejo tarsal es poco más largo que el segundo; la rama inferior de la pinza está armada de algunas setas finas, separadas y de unas 18 laminillas transparentes; su ápice lleva también laminillas cortas y dos más largas; la rama superior tiene sobre el borde interno solamente seis espinas microscópicas. El pedúnculo de los fémures posteriores es tan largo como la clava; las tibias posteriores son largas, delgadas y en el ápice ligeramente hinchadas. Ancas, trocánteres, fémures y también las tibias de las patas anteriores son débilmente reticuladas y todas estas partes provistas de pelillos ralos.