

NUEVAS ESPECIES

DE

COLEÓPTEROS HIDROFÍLIDOS

POR CARLOS BRUCH

Jefe de la Sección Zoológica del Museo de La Plata

De los coleópteros del país muchas familias son aun mal conocidas, entre ellas podría citar á los hidrofilidos en general. Cuando, hace más de diez años, me ocupé en catalogar las especies descritas con procedencia argentina, llamó mi atención su reducido número; me pareció que debía corresponder solamente á una mínima parte de nuestros hidrofilidos, y no estar en relación con las condiciones hidrográficas, por demás favorables para su desarrollo. Sin duda, este vacío se debía al abandono é indiferencia que entomólogos y coleccionistas mostraron para esos insectos, casi siempre pequeños y poco llamativos.

Mis primeros ensayos en coleccionarlos confirmaron plenamente esta suposición. Fué tan satisfactorio el resultado obtenido en la exploración de las aguas, que en pocos meses no sólo pude recoger la mayor parte de las especies que ya tenía catalogadas, sino que conseguí aumentar su número con otras, muchas de ellas aún completamente desconocidas.

Para su clasificación me puse en relación con el doctor Régimbart, quien falleció, cuando había ya estudiado buena parte del material enviado y estaba por redactar una monografía sobre las especies nuevas.

Por la desaparición del eminente especialista, abandoné yo también mis investigaciones, y durante varios años, nuestros coleópteros acuáticos quedaron otra vez olvidados. De este injusto olvido quiero sacar á luz, por lo menos una parte de ellos, y ofrezco en este opúsculo las descripciones de las especies que por ahora me parecen las más intere-

santes, acompañándolas con sus correspondientes dibujos, los que ayudarán á su mejor reconocimiento. He conservado los nombres que en su mayor parte fueron propuestos por Régimbart. Las descripciones están basadas sobre los ejemplares designados por él mismo como típicos; estos tipos se conservan, pues, en mi colección particular, habiendo entregado ejemplares de todos ellos también al Museo de La Plata.

Hydrophilus longus n. spec.

Elongatus subellipticus parum convexus, parce nitens, subtiliter reticulatus totus tenuiter et dense punctatus, nigro-aeneus v. fere cupreus, castaneus ad partem anticam capitis et ad marginem elytrorum; antennae, maxillae et palpi castanei, clava antennalis fusca.

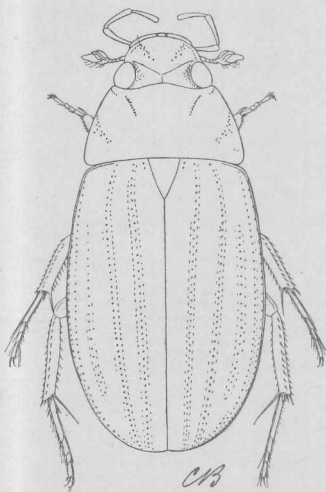


Fig. 1. — *Hydrophilus longus* Bruch

Caput modice convexum; puncti congregati latero-frontales et interoculares sat grossi.

Elytra longitudine sesquilata retrorsum vix latiora, unum quodque punctis impressis tenuissime piliferis 4-seriatis ornata.

Corporis pars inferior nigra punctis pilum pertenuem rufulum ornatis conspersa.

Prosternum hirsutum, carina antice rotundata, angulo brevi acutoque; spina metasternalis sulcata quartum metasterni longitudinis aequans.

Pedum superficies etiam reticulata, femorum laxè punctata; posticorum subimpunctata.

Long. : 12-15 mm.

Fácil de reconocer por su forma poco convexa, alargada y casi elíptica; de superficie no muy lustrosa, microscópicamente reticulada, toda muy fina y densamente puntuada.

De color negro bronceado con ligeros reflejos purpúreos, más ó menos rufocastaños en la parte anterior de la cabeza y en el margen de los élitros; antenas, mandíbulas y palpos castaños, la clava antenal pardusca.

La frente es moderadamente convexa; los puntos láterofrontales é interoculares son bastamente gruesos. El labio es convexo, en los lados

bien redondeado y adelante ligeramente escotado; encima lleva dos puntos impresos.

El pronoto es doble más ancho que largo, en los costados suavemente arqueado, adelante ligeramente bisinuoso y sus ángulos redondeados.

Escudete triangular alargado.

Los élitros son como un tercio menos anchos que largos, hacia atrás apenas ensanchados y en el margen finamente ribeteados. Cada élitro presenta cuatro líneas de puntos muy finamente pilíferos, de las cuales la segunda línea externa es abreviada y todas ellas limitadas por series de puntos apenas visibles y poco mayores que los de su estructura general. Otros puntos dispersos acompañan al margen externo y son más abundantes en el ápice de los élitros.

La parte inferior del insecto es negra, cubierta de puntos pilíferos; los pelillos son muy tenues y de color leonado.

El prosterno es hirsuto, su quilla adelante redondeada, atrás terminada en espina corta y fina. La quilla metasternal lleva un surco longitudinal y la espina apical es como una cuarta parte de su largo total.

Las patas son muy finamente reticuladas; los fémures anteriores y medianos llevan gruesos puntos impresos, los posteriores son apenas puntuados.

«La Gallareta», Chaco santafecino. Mi amigo, señor Augusto Aula, me envió varios ejemplares de aquella localidad.

Tropisternus dilatatus n. spec.

Late ovatus, sat convexus, elytris brevibus latisque facile distinguendus, dense tenuissimeque punctulatus, nigro-castaneus, antennis atque palpis pallide castaneus, palpis labialibus et apicibus maxillarum magis obscurus.

Elytrorum margines leniter crenulati, pilis longiusculis castaneis apicem versus crebrioribus praediti; unumquodque elytrum punctis remotiusculis pilo pertenuè donatis sex-seriatis ornatum.

Corporis pars inferior tenuiter punctulata et pubescens; femora et carinae stirnales grosse punctatae, ultimae longitrorsum canaliculatae; spina metasternalis segmentum abdominale secundum attingens.

Long. : 10 mm.

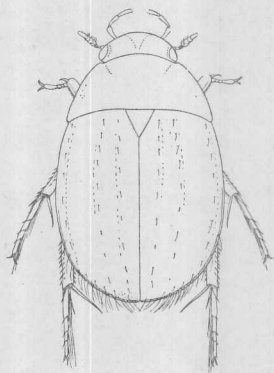


Fig. 2. — *Tropisternus dilatatus*
Bruch

Esta especie se caracteriza por su cuerpo anchamente ovalado, bastante convexo, con los élitros cortos y dilatados. La superficie es toda densa y muy finamente puntuada, lustrosa.

Negro-castaño; antenas y palpos maxilares castaño claro, palpos labiales, ápice de los maxilares y del labio castaño obscuro.

El pronoto es una vez y media más ancho que largo, sus costados son poco arqueados, estrechamente ribeteados.

Los élitros llevan el margen también ribeteado y algunas setas largas, más abundantes en el ápice.

Sobre cada élitro se notan tres líneas de puntos con pelos sumamente finos, limitadas por otras casi imperceptibles.

La parte inferior es muy finamente puntuada y pubescente. La puntuación de los fémures y de las quillas esternas es grosera, las últimas además longitudinalmente canaliculadas; la espina metasternal alcanza hasta la mitad del segundo segmento abdominal.

La Plata, 9, VII, 1905. — He encontrado pocos ejemplares entre camalotes, durante las grandes crecientes del Paraná; es probable que ellos procedan de regiones más al norte del estuario.

Tropisternus obesus n. spec.

Ovatus vix elongatus, sat convexus et dilatatus, retrorsum leniter angustatus, tenuissime creberrimeque punctatus, nigro-castaneus lenissime aeneo-iridescens, clava antennali et palporum maxillarum apice obscure castaneis, labio, antennis, palpis, pedibus et carina sternali castaneis.

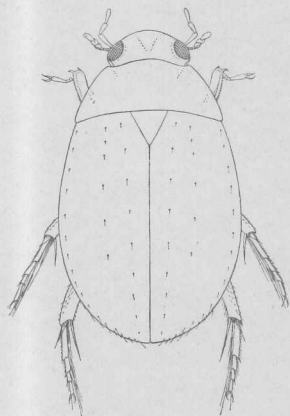


Fig. 3. — *Tropisternus obesus* Bruch

Elytra apice parce pilosa, eorum puncti seriales vix perspicui ac remotissimi.

Corporis pars inferior valide punctata et densius pubescens quam in T. dilatato.

Carina mesosternalis leniter angustior vix excavata, carina autem metasternalis tenuiter canaliculata medium segmenti abdominalis tertiæ attingens.

Long.: 12 mm.

Ovalado, poco alargado, hacia atrás dilatado, bastante convexo, muy densa y finamente puntuado.

Negro castaño con leves reflejos bronceados; antenas, labio, palpos y patas castaños, la clava antenal y ápice de los palpos maxilares oscuros.

El pronoto es aun más ancho que en la especie precedente, sus costados muy poco arqueados y ribeteados.

Los élitros llevan los puntos seriales más distantes y apenas visibles, solamente en el ápice algunos pelos largos.

Pecho y abdomen son algo más fuertemente puntuados y más densamente pubescentes que en *T. dilatatus*. La quilla mesosternal es poco más estrecha y apenas excavada, la del metasterno finamente canaliculada y la espina alcanza hasta la mitad del tercer segmento abdominal.

La Plata, entre camalotes. — Chaco santafecino, «La Gallareta» (Aula legit.).

Helochares atratus n. spec.

Late ovatus, convexus, nitens, totus uniformiter dense tenuiterque punctatus; nigro-castaneus, palpis tarsisque rufo-castaneis, articulis antennalibus pallidioribus, clava infuscata.

Corporis pars inferior et femora punctis pilum tenuissimum rufulum praedita.

Caput sat latum, modice convexum, area praeculari nonnihil applanatum.

Pronotum duplo latum quam longum, lateraliter sat arcuatum.

Elytra eximie ovata, unumquodque punctis laevibus via impressis in 4 seriebus (externa abbreviata) dispositis.

Long.: 6-7,5 mm.

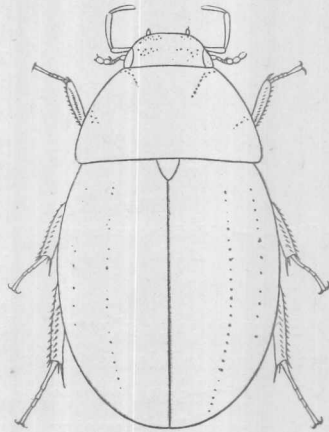


Fig. 4. — *Helochares atratus* Bruch

Anchamente ovalado, convexo, luciente, cubierto de una puntuación uniforme, fina y apretada; de un negro castaño, palpos y tarsos rufo-castaños, los artículos antenales más claros, la clava pardusca; pecho, abdomen y fémures negros, con puntos pilíferos, los pelillos muy tenues y de color leonado.

La cabeza es bastante ancha y moderadamente convexa, ligeramente aplanada en la región preocular; sus ángulos son anchamente redondeados.

El pronoto es doble más ancho que largo, sus costados bastante arqueados.

El escudete es triangular, ligeramente curvilíneo.

Los élitros son perfectamente ovalados, en la parte posterior menos puntuados y llevan cuatro líneas de puntos muy débiles, finos y separados, de las cuales la línea externa abreviada.

La Plata y Buenos Aires, VII, 1905. — Varios ejemplares entre camalotes.

Helochares ventricosus n. spec.

Ab H. atrato statura minore, corpore convexiore antice angustiore posticeque latiore punctuatione magis grossa, colore omnino nigro recedit.

Caput angustius convexius est; palpi maxillares longiores gracilioresque.

Pronotum antice valide angustatum; elytra basi angustata, apicem versus latiora.

Long. : 5-6 mm.

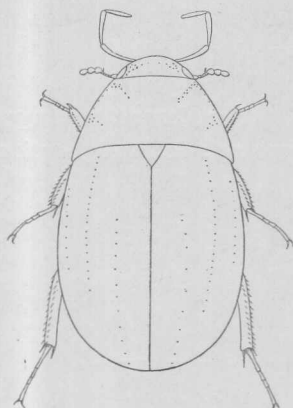


Fig. 5. — *Helochares ventricosus*
Bruch

Difiere de *H. atratus* por su tamaño menor, su cuerpo más convexo, más estrechado adelante y más dilatado en la parte posterior; la puntuación es algo más gruesa y su color casi completamente negro; palpos y tarsos son oscuros castaños.

H. ventricosus tiene la cabeza menos ancha, más convexa y bien redondeada adelante; los palpos maxilares más largos y más delgados.

El pronoto es algo más del doble más ancho que largo, fuertemente estrechado adelante, en sus costados bien arqueado.

Los élitros son estrechados en la base y hacia el ápice bastante ensanchados; se distingue una línea mediana de puntos bastante separados, la línea externa solamente está indicada por algunos puntos en la parte anterior y una tercera, interna, en la parte posterior de los élitros. La parte inferior, como en *H. atratus*, algo más fina y densamente puntuada y pubescente.

La Plata. — He recogido varios ejemplares entre camalotes junto con la especie precedente. Otros encontré en las zanjas del Tiro Federal, y poseo también un ejemplar procedente de Tucumán.

Helochares gravidus n. spec.

Parvus, sat convexus, anguste ovatus, antice vix attenuatus; punctatio regularis magis laxa sed magis impressa quam illa specierum

praecedentium. Corpus castaneum inferne obscurius, punctis piliferis notatum; latera pronoti parum arcuata. Elytra regulariter punctata, unumquodque punctulis decem-seriatis parum distinctis et cum punctuatione generali confusis, in individuis immaturis vel contra lucem inspectis pellucide tantum manifesti.

Long. : 4,5 mm.

Esta especie es pequeña, bien convexa, estrecho-ovalada, poco angostada adelante, algo más fuerte y más dispersamente puntuada que las anteriores, de las cuales se distingue de inmediato por su color castaño uniforme. Debajo es un poco más oscura, cubierta también de puntos pilíferos.

Los grupos de puntos gruesos sobre la cabeza y el pronoto están apenas marcados. Los costados del pronoto son poco arqueados.

Los élitros llevan una puntuación casi serial, y en individuos inmaturos ó por transparencia se pueden distinguir diez series de puntos oscuros, que de otro modo pasan desapercibidos.

La Plata. — Varios ejemplares cerca del Tiro Federal. — Formosa, Puerto Bouvier (Max Weigelt legit.).

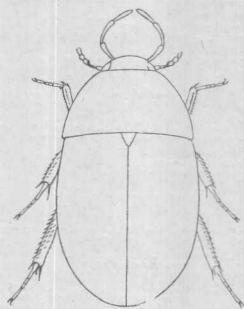


Fig. 6. — *Helochaeres gravidus* Bruch

***Philhydrus obsoletus* n. spec.**

Elongatus ellipticus, postice vix angustatus, satis convexus, nitidus, nigro-castaneus, pronoti elytrorumque marginibus pallidior; antennae palpi atque tarsi castaneo-lutescentes; pedes et corporis pars inferior obscuri; superficies tenuissime punctulata; linea suturalis antice abbreviata.

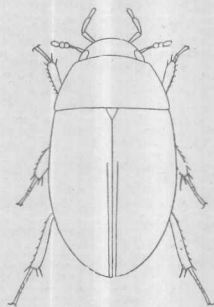


Fig. 7. — *Philhydrus obsoletus* Bruch

Caput omnino nigrum, convexum, antice eximie rotundatum; articulus palporum maxillarium secundus quam terminalis longior.

Pronotum duplo latius quam longum, margine parum arcuatum, antrorsum leniter angustatum. Corporis pars inferior tenuiter punctulata et pilifera; elytra abdomen vix superantia.

Long. : 3 mm.

Alargado, oblongoovalado, más bien elíptico, hacia atrás ligeramente estrechado, bastante convexo; lustroso, negro castaño, poco más claro

en los márgenes del pronoto y de los élitros; antenas, palpos y tarsos castaño-flavescientes; parte inferior y patas oscuras. La superficie es muy fina y dispersamente puntuada; la línea sutural es, como en las especies siguientes, adelante abreviada.

La cabeza es completamente negra, convexa, adelante bien redondeada; el segundo artículo de los palpos maxilares es más largo que el terminal.

El pronoto es el doble más ancho que largo, moderadamente estrechado hacia adelante, en los costados poco arqueado y sus ángulos son bien redondeados.

La parte inferior del insecto es finamente puntuada y pilífera; los élitros no sobresalen mucho del abdomen.

La Plata, 9, VII, 1905. — Varios ejemplares entre camalotes.

***Philhydrus circumcinctus* n. spec.**

Elongatus ovatus, postice leniter dilatatus, optime convexus et sat crebre punctatus, validius dorso praecipue.

Niger marginem totum pronoti elytrorumque versus sensim ad castaneum vergens. Regio praecularis, antennae, palpi et tarsi castanei, basis articuli primi et apex articuli tertii palporum, nec non tibiae obscurae. Articulus palporum maxillarium secundus quam terminalis parum longior.

Elytra convexa, abdomen longe superantia.

Long.: 3,7 mm.

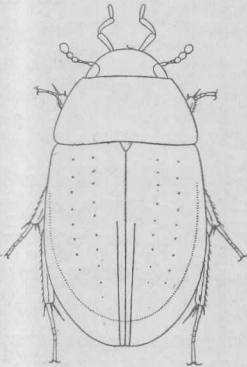


Fig. 8. — *Philhydrus circumcinctus* Bruch

Ovalado alargado, poco ensanchado en la parte posterior, bastante convexo y puntuado, la puntuación densa y aun más gruesa sobre el dorso.

Negro, cambiando en color castaño en los costados del pronoto y en todo el margen de los élitros. Región preocular, antenas, palpos y tarsos castaños, el primer artículo de los palpos maxilares es en la base obscuro, el tercero en el ápice, lo mismo las tibias.

El segundo artículo de los palpos maxilares es poco más largo que el terminal.

El pronoto es el doble más ancho que largo, en los lados ligeramente arqueado.

Los élitros son bastante convexos y recubren notablemente el abdomen; sobre el dorso se distinguen apenas dos series de puntos muy sepa-

rados. Pecho, abdomen y fémures son negros, finamente puntuados y pubescentes.

La Plata. — Entre camalotes con los anteriores; algunos ejemplares en las zanjas del Tiro Federal.

Philhydrus scutellaris n. spec.

Ovato-elongatus, sat antrorsum angustatus ut praecedens punctatus, castaneo-ferrugineus, parum uniformis, dorso obscurior et facillime dignoscendus ob elytrorum maculam praeapicalem flavidam.

Caput valde obscurum, regione praeoculari excepta; articulus secundus palporum maxillarum quam terminalis conspicue brevior.

Elytra paululo abdomen superantia et punctorum seriebus tantum luce interjecta conspicuis ornata.

Long.: 3,3 mm.

Ovalado alargado, adelante estrechado y ensanchado en la parte posterior; bien convexo y, como la especie precedente, puntuado. De color castaño algo ferrugíneo y poco uniforme, más obscuro sobre el dorso y fácil de reconocer por la mancha preapical flava que adorna los élitros.

La cabeza es muy oscura, exceptuada la región preocular; ella es más larga que en *Ph. obsoletus* y en los costados menos arqueada. El segundo artículo de los palpos maxilares es mucho más corto que el terminal.

El pronoto es algo más ancho que el doble de su largo, su borde anterior y los costados son bastante rectos; el disco es más obscuro.

Los élitros son también más oscuros en el dorso y alrededor de la mancha preapical, la que es algo esfumada en sus contornos, pero se destaca muy bien sobre el fondo. Las series de puntos oscuros son apenas visibles por transparencia. El resto es como en las otras especies.

La Plata. — Esta especie es bastante común en las zanjas del Tiro Federal.

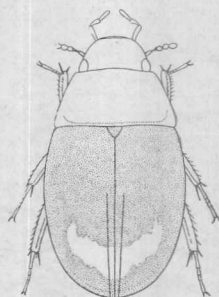


Fig. 9. — *Philhydrus scutellaris* Bruch

Philhydrus brevisculus n. spec.

Species distinctissima, corpore breviter lateque ovato-subelliptico, valde convexo, uniformiter castaneo-ferrugineo mox dignoscenda; ejusdem punctuatio ut in Ph. scutellari sed magis impressa.

Caput breve, antice eximie rotundatum; articulus palporum maxillarium secundus terminalem aequans; elytra conspicue convexa punctis obscuris serialis sat conspicuis notata.

Long.: 3,2-3,5 mm.

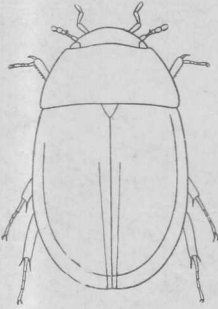


Fig. 10. — *Philhydrus brevisculus* Bruch

Esta especie es característica por su forma corta y anchamente ovalada, subelíptica, muy convexa y por su color uniforme castaño-ferrugíneo. La puntuación es como en *Ph. scutellaris*, aun algo más acentuada.

La cabeza es corta, adelante perfectamente redondeada; el segundo artículo de los palpos maxilares es tan largo como el terminal.

El pronoto es relativamente poco estrechado adelante, sus lados bastante rectos.

Los élitros son notablemente convexos y recubren mucho al abdomen. Los puntos seriales son algo más visibles que en las otras especies mencionadas.

La Plata y Jujuy.

Dos ejemplares de Jujuy, clasificados por Régimbart, son probablemente individuos inmaduros: de color más pálido y de puntuación más fina.

***Philhydrus vulgaris* Steinh.**

Atti Soc. Ital. Sc. Nat., XII, 1869, p. 252.

Con el nombre de *Ph. lividicinctus* n. spec., me determinó el doctor Régimbart gran número de individuos, todos recogidos en las zanjas del Tiro Federal de La Plata, y en ésta durante las noches á la luz. Me abstengo, sin embargo, de describirlos, porque sospecho que esta especie sea *Ph. vulgaris* Steinh., á cuya descripción corresponde perfectamente.

Se puede ver, que este hidrofilido es muy variable en tamaño, coloración y hasta en su forma, por lo que me inclino á creer que *Ph. affinis*, del mismo autor, es idéntico ó solamente una variación de *Ph. vulgaris*.

***Paracymus rufocinctus* n. spec.**

Ellipticus, modice convexus, niger, valde nitens metallice micans; margines pronoti elytrorumque ad castaneum pallidum vergentes, et in vivo oram splendidam cupricam ostendentes; antennae, palpi et pedes rufo-castanei.

Caput pronotumque tenuiter laxaque punctulata.

Elytra punctis magis grossis plus minusce seriatis apicem versus evanescentibus notata.

Corporis pars inferior castanea, punctis piliferis, pilis subinconspicuis, praedita. Femora irregulariter reticulata.

Long. : 2,3 mm.

Elíptico, moderadamente convexo, muy luciente con reflejos metálicos. Negro cobrizo, el borde del pronoto y de los élitros, incluido su ápice de color castaño, formando una cintura reluciente, á veces de un lindo purpúreo, cuando el insecto está vivo. Parte inferior, antenas, palpos y patas son de color castaño.

La cabeza es subhemisférica, como el pronoto fina y dispersamente puntuada.

Los élitros tienen la puntuación bastante más gruesa, más ó menos dispuesta en series y más desvanecida hacia el ápice. La impresión sutural llega hasta el tercio anterior de los élitros.

Por debajo el coleóptero es menos lustroso, cubierto de puntos con pelillos microscópicos acostados. Los fémures son irregularmente reticulados, las tibias bastante espinosas.

Esta bonita especie la encontré siempre en las zanjas y pozos con agua cerca del Tiro Federal; es fácil de reconocerla por su cuerpo alargado y por la cintura reluciente que circunda el pronoto y los élitros.

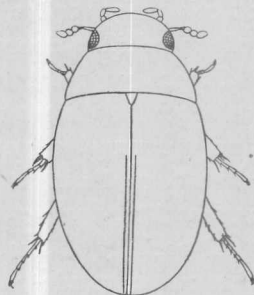


Fig. 11. — *Paracymus rufocinctus* Bruch

***Paracymus graniformis* n. spec.**

Ovatus, subhemisphaericus, quam P. rufocinctus minor, magis convexus, minus nitens et subtilius punctulatus.

Elytrorum superficies irregulariter reticulata, ansulis vix perspicuis.

Pars inferior (pectore abdomineque) tenuissime ansulata; femora ansulis paulo majoribus irregularibusque notata.

Long. : 1,7 mm.

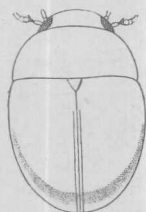


Fig. 12. — *Paracymus graniformis* Bruch.

Más pequeño y mucho más convexo que *P. rufocinctus*; menos luciente, toda la puntuación más fina y más separada. La superficie de los élitros presenta además una especie de reticulado de mallas desiguales,

apenas perceptibles, y la parte inferior presenta también una estructura parecida.

El coleóptero es anchamente ovalado, muy convexo, subhemisférico. Su color negro rojizo, el borde y ápice de los élitros castaño claro, con reflejos cobrizos cuando está vivo.

Cabeza y pronoto muy fina y dispersamente puntuados. Los puntos sobre los élitros son más gruesos, poco profundos, menos seriales y más pronunciados en el ápice que en la especie precedente. Con fuerte aumento se distingue una red de mallas irregulares y cada malla encierra dos á tres puntos.

El pecho y abdomen presentan también una especie de reticulado, pero más apretado, más uniforme y más visible que en los élitros. Las patas son relativamente más cortas, los fémures ofrecen la misma estructura que en *P. rufocinctus*.

La Plata, 9. VII. 1905. — Encontré algunos ejemplares entre camalotes, en las circunstancias ya mencionadas.

***Helopeltis cossyphoides* n. spec.**

Ovata, parum convexa, opaca, tota tenuiter granulosa; granulatio ad rugulositatem in capite pronotoque transit, in elytris autem tenuior et regularis.

Color generalis testaceus plus minusve intensus, maculis atris in capite pronoto et elytris notatus.

Elytra in disco convexa, amba sexdecim striis punctatis longitudinalibus ornata; vittis duobus irregularibus apicem versus convergentibus notata.

Pars corporis inferior atra. Femora et abdomen tenuiter granulosa, pubescentia pertenui atque adpressa vestita. Tibiae valide carinatae.

Long.: 7-8 mm.

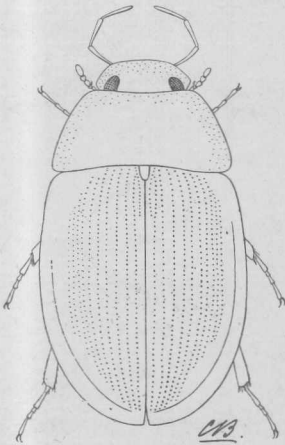


Fig. 13. — *Helopeltis cossyphoides*
Bruch

Coleóptero ovalado, poco convexo, opaco, todo muy finamente granuloso; de color testáceo hasta obscuro ferrugíneo con manchas negruzcas: una sobre la cabeza, ocupando parte de la frente y el vértice; otra sobre el pronoto y las demás formando dos fajas irregulares y oblicuas sobre los élitros.

La cabeza tiene la granulación rugosa y puntos muy finos y dispersos

en la parte anterolateral; sus ángulos posteriores son ligeramente obtusos, los anteriores más redondeados, el ápice es recto.

El pronoto presenta la misma estructura que la cabeza; hacia adelante es bastante estrechado, en los costados poco arqueado; su borde anterior anchamente escotado, el posterior solamente en el medio y sus ángulos son redondeados.

El escudete es puntuado, de color más oscuro, lo mismo que una pequeña área escutelar.

Los élitros son convexos en el disco, hacia el borde más aplanados. Su granulación es regular y más fina que la del pronoto. Cada élitro presenta diez series de estrías, formadas por puntos impresos, que ocupan solamente el disco, siendo las series externas más aproximadas y menos marcadas; otra estría abreviada acompaña la sutura en su región basal. Los espacios entre dichas estrías son insensiblemente convexos. El dibujo elitral constituye fajas irregulares, convergentes hacia el ápice y mal definidas.

El cuerpo es por debajo negruzco; el prosterno cicatrizado. El abdomen es finamente granulado, cubierto de pubescencia microscópica que se encuentra también sobre los fémures. Las tibias son carenadas y sobre las aristas espinosas. Tibias y tarsos son lustrosos de color ferrugíneo.

La Plata, diciembre de 1904. — De este curioso insecto, seguramente una de las especies más interesantes de nuestra serie, he pescado ocho ejemplares en un charco cerca del Tiro Federal de La Plata.

Derallus argentinensis n. spec.

D. argentinus Rég. i. litt.

D. rudi Sharp similis, sed statura conspicue majore, corpore nonnihil longiore et punctuatione aliena minus impressa recedit. Puncti serierum longitudinalium etiam tenuiores, dorso minus impressi, illi intercostulares fere semper irregulariter triseriati.

Long.: 3,5 mm.

Semejante á *D. rudis* Sharp, pero difiere de éste por su tamaño mucho mayor, su forma algo más alargada y por tener la puntuación menos acentuada, más fina y algo distinta. Los puntos de las series longitudinales son también más pequeños, aun menos visibles sobre el dorso; los espacios entre las series de gruesos puntos están ocupados por otros finos, dispuestos casi siempre en tres filas irregulares.

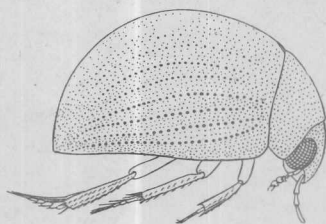


Fig. 14. — *Derallus argentinensis*
Bruch

Esta especie es negra, luciente, con leves reflejos violáceos; antenas, palpos y patas son de color rufocastaño obscuro. Cabeza y pronoto están sembrados de puntos finos y regulares; pecho y abdomen cubiertos de puntos pilíferos.

La Plata, 17, XII, 1904. — He recogido varios ejemplares en las zanjas cercanas al Tiro Federal junto con *Derallus rudis* Sharp, especie abundante y que durante las noches de verano, la luz suele atrer.

Derallus Spegazzinii n. spec.

Nigro-aeneus nitentissimus, quam species praecedens minor, convexior, tenuis atque laxius punctatus. Caput pronotumque punctis tenuibus laxis, clypeus et pronoti latera crebrius notata.

Elytra punctuatione plus minusve seriata, levius dorso impressa, punctis serierum lateralium magis grossis 4 v. 5 seriatis, earum spatiiis serie una v. binis punctulorum tenuium ornatis.

Corporis pars inferior ut in D. argentinensi; pedes obscure rufo-castanei.

Long.: 2,3 mm.

Negro bronceado muy lustroso; pequeño, algo más convexo, más finamente y mucho más dispersamente puntuado que la especie precedente.

Cabeza y pronoto con puntos muy finos y separados, algo más apretados sobre el clipeo y los costados del pronoto.

Los élitros llevan una puntuación más ó menos serial, menos visible sobre el dorso y solamente unas cuatro á cinco series laterales de puntos más gruesos que se pierden hacia la extremidad anterior; entre los espacios de estas últimas se distingue alternadamente una ó dos líneas de puntos finos.

Debajo subopaco con puntos pilíferos; patas oscuras castañas.

La Plata. — Los primeros ejemplares de esta especie los he sacado de aguas estancadas en Los Talas, cerca de La Plata. Otros los recibí de Santa Fe (Richter legit.), y el doctor Spegazzini recogió últimamente algunos de noche á la luz.

Spercheus fimbriicollis n. spec.

Fusco-ferrugineus maculis nigrescentibus irregularibus notatus, parum nitens.

Caput trapezoidale, marginibus lateralibus revolutis, fronte subplana, vertice bituberculato.

Pronotum lateraliter valde fimbriatum, disco convexum ornatum ac grosse punctatum.

Elytra margine late revoluta, convexa, margines versus abrupte apicem oblique incurvata; quaque elytra 4 costulata, costulis duabus medianis deorsum incrassatis callum praepicalis efformantibus, costulis extremis vix prominulis; valleculae intercostulares punctis impressis majusculis triseriatis ornatae.

Pars corporis infera subopaca granulosa; tibiae carinatae, tenuiter setigeris.

Long. : 3,5-3,7 mm.

Pardo-ferrugíneo, con manchas negruzcas, irregulares sobre la cabeza, pronoto y élitros; poco luciente.

La cabeza es trapezoidal, los bordes laterales replegados, la frente subplana; el vértice es convexo, bituberculado y está limitado por una impresión rectangular. Entre los dos tubérculos se distingue una pequeña línea longitudinal y tubérculos muy diminutos en la región interocular.

El pronoto es dos veces más ancho que largo, más angostado en la base, las ramificaciones laterales son características para la especie. Su disco convexo ostenta una ornamentación en relieve y gruesos puntos. El borde anterior del pronoto es ligeramente arqueado en el medio, el posterior acompañado por un surco profundo.

El escudete es triangular.

Los élitros son más anchos que el pronoto, convexos, declinando bruscamente hacia los costados y oblicuamente hacia el ápice; todo el margen es anchamente replegado por afuera, el borde sutural levantado. Cada élitro lleva cuatro costillas, separadas por espacios con una triple hilera de gruesos puntos impresos. Las dos costillas medianas son mucho más fuertes, engrosadas hacia atrás, formando una callosidad preapical en el mismo codo. La tercera costilla es más débil, no engrosada, la cuarta apenas visible, lateral y no acodada. Sobre las aristas centrales hay unas cuantas ciliacortas y pequeñas manchas negruzcas que ocupan también el borde marginal.

Parte inferior de color ferrugíneo, subopaco y granulada. Las tibiae son carenadas y finamente setíferas.

Los coleópteros recién cazados están cubiertos por una espesa pá-

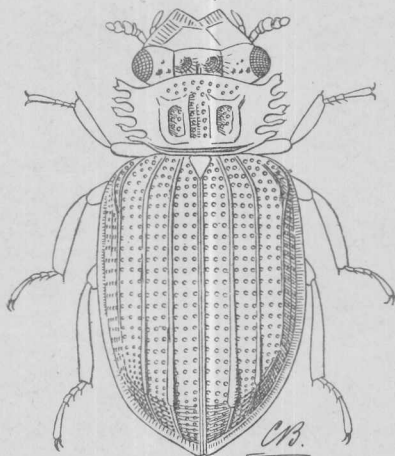


Fig. 15. — *Spercheus fimbriicollis* Bruch

tina verdosa que aún estando seca tapa completamente su estructura.

La Plata. — Dos ejemplares, en una zanja de desagüe; Santa Fe. (Colección Richter).

Hydrochus corruscans n. spec.

Elongatus, elegans, superne metallice viridis, saepe cuprice iridescens, antennis, palpis pedibusque testaceis, inferne fusco-rubescens, subvelutinus.

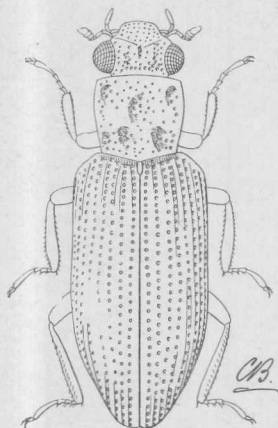


Fig. 16. — *Hydrochus corruscans*
Bruch

Caput laxè punctatum, linea mediana longitudinali impressa donatum, vertice sulcatum.

Pronotum subtrapezoidale, longitudine latitudineque aequalibus, retrorsum angustatum, hinc inde vix subfoveolatum, laxè grosseque punctatum.

Elytra duplo longa quam lata, quodque punctis grossis impressis decemseriatis donatum, spatiis inter punctorum series vix convexis.

Pectus abdomenque punctis lenissime impressis sed majusculis exornata; segmentum anale testaceum, nitidum, antice punctatum.

Long. : 2,5-4,5 mm.

Alargado de forma esbelta, como tres veces más largo que ancho. Bastante brillante, verde metálico, á veces con reflejos cobrizos; antenas, palpos y patas flavotestáceas. La parte inferior parda oscura, ligeramente rojiza, opaca y de aspecto aterciopelado; mentón y maxila verdes.

La cabeza lleva puntos esparcidos, bastante gruesos, más finos sobre la frente, y una pequeña línea postfrontal impresa.

El pronoto es subtrapezoidal, tan ancho como largo, hacia la base estrechado; el borde anterior es recto y el posterior avanza ligeramente en el medio; la superficie es dispersamente puntuada y presenta algunas impresiones poco profundas.

El escudete es oblongo ovalar, pequeño.

Los élitros son dos veces más largos que anchos, su parte anterior subparalela, ensanchados ligeramente en el segundo tercio y hacia el ápice bastante angostados. Cada élitro lleva diez series de puntos grandes, profundos, un poco más pequeños en los costados, donde los espacios son también ligeramente convexos.

La parte inferior presenta puntos muy gruesos, pero poco excavados, que ocupan el pecho y abdomen; el segmento anal es testáceo, brillante y puntuado en la mitad anterior. Los trocánteres son muy finamente pubescentes.

La Plata, 1905 y 1906. — Esta especie era siempre abundantísima en las zanjas del Tiro Federal. Es muy variable en cuanto á tamaño y coloración; centenares de individuos que he recogido varían entre 2,5 á casi 5 milímetros, y casi siempre están cubiertos por una pátina vegetal, que tapa toda la estructura y el color más ó menos verde brillante.

Hydrochus Richteri n. spec.

A praecedente statura minore, corpore brevior, latiore convexioreque recedit. Ejusdem punctuatio minus grossa et color superne obscure testaceus, leniter cupreus, saepe in capite pronotoque purpurascens v. violascens, inferne fuscus et punctuatio grossa vix perspicua. Antennae, palpi et pedes obscure testacei.

Long. : 2 mm.

Esta especie difiere de la precedente á primera vista por su tamaño menor, su forma menos esbelta, más corta, relativamente más ancha y más convexa y por tener su puntuación más fina. Su color es de un testáceo-ferrugíneo, ligeramente cobrizo y más ó menos purpúreo ó violáceo sobre la cabeza y el pronoto; antenas, palpos y patas obscuro testáceos.

La cabeza es algo más gruesa y más convexa que en *H. corruscans*, más fina y regularmente puntuada, sin la pequeña impresión postfrontal.

El pronoto es algo más ancho que largo, las impresiones muy débiles.

El escudete es muy pequeño, suborbicular.

Los élitros son una tercera parte menos anchos que largos, los puntos seriales son perfectamente iguales, los espacios entre los puntos algo más estrechos que en la otra especie y un poco convexos.

La parte inferior es también opaca, de aspecto aterciopelado, de color pardo obscuro, los gruesos puntos excavados son apenas perceptibles.

La Plata. — Parece rara en esta localidad, pues encontré solamente unos pocos ejemplares junto con los anteriores, y dos más entre camalo-

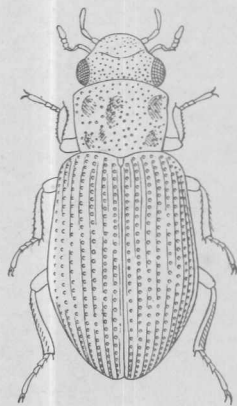


Fig. 17. — *Hydrochus Richteri* Bruch

tes, 9, VII, 1905; el señor Juan Richter me remitió una decena de ejemplares procedentes de Santa Fe. Contrariamente á la otra especie, los individuos que tengo á la vista tienen todos el mismo tamaño.

Ochthebius Francki n. spec.

Caput et pronotum metallice viridia, nitentia; elytra flavo-fusca area postmarginali flavescencia; pectus abdomenque atra tenuissime granulosa ac pubescentia; metasternum area orbiculari glabra ornatum.

Caput atque pronotum punctis brevissime pallideque piliferis laxenotata; caput fronte convexum, inter oculos et vertice profunde sulcatum.

Prothorax linea mediana longitudinali impressa percursus, nec non utroque latere foveola angulis anticis altera remota altera proxima praeditus.

Elytra obovata, modice convexa, margine lenissime reflexa, longitudinaliter decem serierum paribus punctorum, spatiis interpositis vix convexis ornata.

Tibiae sat setiferae.

Long.: 2 mm.

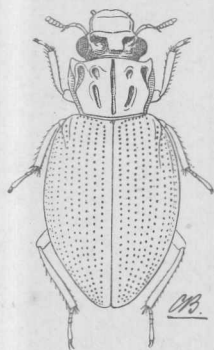


Fig. 18. — *Ochthebius Francki* Bruch

Cabeza y pronoto de color verde metálico, lucientes; élitros flavoparduscos, más flavescents en la región postmarginal; palpos y patas flavotestáceos. Parte inferior negruzca.

El clipeo es negruzco, granulado, en el ápice escotado. La frente convexa está sembrada de puntos con pelillos cortos y blancos, que se encuentran también dispersados sobre el resto de la cabeza. Esta está profundamente excavada, presentando dos impresiones interoculares, unidas con el surco del vértice, quedando libre un pequeño plano subrectangular mediano.

El pronoto es subcordiforme, adelante ligeramente arqueado con sus ángulos anteriores bastantes salientes, los bordes laterales muy adelgazados, algo replegados; la base es profundamente surcada. La superficie del pronoto es dispersamente puntuada (los puntos pilíferos), y como la cabeza, ofrece excavaciones que consisten en una línea estrecha longitudinal mediana, de cuatro hoyitos laterales, de los cuales los posteriores son más alargados, y de otro muy cerca de cada ángulo anterior.

Los élitros son moderadamente convexos, obovalados, provistos de diez pares de series longitudinales puntuadas, con los puntos poco más

gruesos sobre el disco y con los espacios impuntuados apenas convexos. El borde lateral de los élitros es ligeramente replegado.

Pecho y abdomen son subopacos, muy finamente granulados y pubescentes; el metasterno tiene en el medio una área circular glabra. Las tibias son bastante setíferas.

Buenos Aires, Parque Saavedra, mayo 7 de 1910.

Debo esta bonita especie al doctor Paul Franck, á quien tengo el gusto de dicarla; la consiguió en 10 ejemplares solamente en la fecha indicada, á pesar de haber visitado el sitio en repetidas ocasiones.

Phaenonotum argentinense n. spec.

Ph. argentinum Rég. i. litt.

Eximie ovatum, convexum, nitidum, nigrum, ad latera prothoracis leniter rufescens; antennae, palpi rufo-castanei, clavula antennali fusca, tarsi flavi.

Caput pronotumque punctis tenuibus uniformiter notata; punctuatio elytrorum conspicue validior.

Pronotum lateribus modice arcuatis, angulisque rotundatis praeditum.

Pars corporis inferior nigra opaca, tenuissime granulosa.

Pedes nitentes punctis piliferis donati; tibiae ciliis minutissimis pallidis setulisque obscuris ornatae; tarsi flavo-pubescentes.

Long.: 3,5 mm.

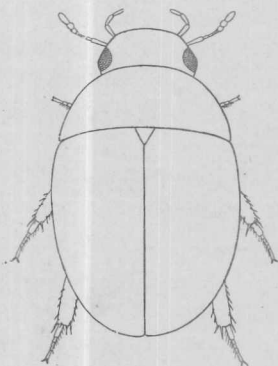


Fig. 19. — *Phaenonotum argentinense* Bruch

De forma regularmente ovalada muy convexa. Negro luciente, apenas rojizo en los costados del protórax; antenas, clipeo y palpos rufocastaños, clava antenal parda, tarsos flavos.

Cabeza, pronoto y escudete cubiertos de puntos finos, uniformemente esparcidos; la puntuación de los élitros es bastante más gruesa.

La cabeza es convexa, subhexagonal; sus bordes (anterior y laterales) y ángulos frontales son redondeados.

El pronoto presenta los costados moderadamente arqueados y sus ángulos bien redondeados.

La parte inferior del insecto es negra, opaca, microscópicamente granulada. Las patas son lustrosas; están provistas de puntos pilíferos, más abundantes en los trocánteres y fémures anteriores; las tibias llevan

diminutas ciliis pálidas y algunas setas oscuras, los tarsos la pubescencia flava.

La Plata, enero de 1897. — He recogido varios ejemplares entre raíces podridas de un ombú. El doctor Spegazzini encontró esta especie en Río Santiago en un tronco viejo de ceibo (mayo 1915).

Phaenonotum Spegazzinii n. spec.

= ? *Ph. globosum* Rég. i. litt.

Speciei praecedenti simillimum sed nonnihil elongatius ac minus convexum; punctatio notabilis valde tenuior et laxior; punctis capitis pronotoque vix perspicuis, illis elytrorum ut in pronoto Ph. argentinensis.

Corporis pars inferior obscure rufo-castanea, opaca.

Long.: 3,5 mm.

Semejante á la especie precedente, de la cual difiere por su forma ligeramente más alargada y menos convexa, pero es característica, por tener la puntuación mucho más fina y más dispersada.

Cabeza y protórax con puntos apenas perceptibles; la puntuación de los élitros es fina, comparable con la del pronoto de *Ph. argentinense*. La cabeza es también más pequeña; los costados del pronoto son más rectos y los ángulos posteriores de éste menos redondeados.

Parte inferior (incluso las patas) oscura rufocastaña, opaca, muy finamente granulada.

Buenos Aires (Tigre), 25, IX, 1904; varios ejemplares debajo de la resaca amontonada por las aguas.

El doctor Spegazzini, á quien tengo el gusto de dedicar esta especie, obtuvo muchos ejemplares junto con las precitadas.

Phaenonotum Régimbarti n. spec.

= *Ph. Bruchi* Rég. i. litt.

Validum, ovatum, convexum, nitidum, nigrum; antennae et palpi obscure testacei, clavula antennalis fusca; pedes castanei, tarsi testacei.

Caput et pronotum subopaca, pertenuiter granulosa, punctulis minutissimis sublaxe conspersa.

Elytra regulariter punctata, punctulis quam in Ph. argentinense tenuioribus crebrioribusque.

Pronotum lateribus vix arcuatum, angulis posticis nonnihil rotundatum.

Corporis pars inferior nigro-picea opaca; abdomen pertenuissime adpresseque pubescens. Pedes validi; tibiae rufo-castaneae, satis setuliferae.

Long. : 4-4,5 mm.

La más robusta de nuestras especies; de forma ovalada, muy convexa. Negro luciente, con visos rojizos, sobre todo en los costados del protórax. Antenas, clipeo y palpos oscuros testáceos; clava antenal parda, patas castañas, tarsos testáceos.

Cabeza, pronoto y escudete subopacos, microscópicamente granulados, sembrados de puntos muy finos y separados. (Esta estructura, casi imperceptible, produce la opacidad en las partes referidas). El borde anterior de la cabeza es casi recto, los costados son algo arqueados.

Los costados del pronoto son apenas arqueados, sus ángulos posteriores menos redondeados que en las especies anteriores.

La puntuación de los élitros es regular, algo más fina y más densa que en *Ph. argentinense*.

La parte inferior es de color negruzco, subopaca, finamente granulada; el abdomen está cubierto de una pubescencia microscópica apretada. Las patas son más robustas que en las especies precedentes; las tibias oscuras rufocastañas, bastante setíferas.

La Plata, 9, VII, 1905. — He coleccionado muchos ejemplares entre los camalotes durante la gran crecida del Paraná; probablemente su procedencia es de regiones más al norte del estuario.

Dedico esta hermosa especie á mi malogrado colega el doctor M. Ré gimbart.

Phaenonotum puncticolle n. spec.

Præcedentibus minus, ovatum, subglobosum, nigro-ferrugineum, antennis, palpis tarsisque testaceis.

Caput subopacum punctis tenuissimis laxè notatum.

Pronotum antrorsum angustatum, marginibus lateralibus fere rectis, angulis posticis parum rotundatis, punctuatione regulari, sat minuta.

Elytra punctis quam in illis pronoti majoribus et densioribus quam in Ph. argentinensi donata.

Corporis pars inferior castanea, opaca; tibiae setis apicalibus tantum præditæ.

Long. : 2,7 mm.

De nuestras especies la más pequeña; de forma ovalada, subglobosa y de color castaño muy obscuro, hasta negro; antenas, palpos y tarsos obscuro testáceos.

La cabeza es relativamente grande, adelante truncada, la superficie opaca, microscópicamente granulada y muy fina y dispersamente puntuada.

El pronoto es estrechado hacia adelante, sus bordes laterales son poco arqueados y los ángulos posteriores bien manifiestos; la puntuación es regular, esparcida.

Los élitros tienen los puntos más gruesos que el pronoto y algo más apretados que en *Ph. argentinense*.

Parte inferior y patas de color castaño obscuro; el metasterno y vientre opacos, finamente granulados. Las patas tienen pelillos pálidos muy tenues; las tibiae carecen de setas y llevan solamente débiles espinas apicales.

La Plata, 9, VII, 1905. — Varios ejemplares de la misma procedencia que los anteriores.

Pelosoma meridionale n. spec.

Subhemisphaericum, nitens, perobscure rufo-castaneum fere nigrum; antennae, palpi et pedes rufo-castanei.

Caput pronotumque laxè punctata.

Elytra unumquodque, striis punctatis longitudinalibus notatum, striis secunda et tertia externis antice abbreviatis; valleculis tenuissime punctulatis.

Corporis pars inferior castanea, subtilissime granulata, opaca; processus et regio mesosternales nitentes, laxissime punctati, mesosternum foveolis punctiformibus binis notatum.

Pedes nitidi, femora punctata, tibiae sat spinulosae.

Long.: 2,5 mm.

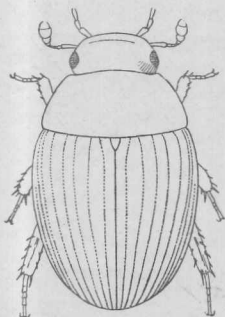


Fig. 20. — *Pelosoma meridionale* Bruch

Coleóptero subhemisférico, luciente, obscuro rufocastaño, casi negro; antenas, palpos y patas rufocastañas.

Cabeza y pronoto dispersamente puntuados; los puntos son más finos en el medio de la cabeza.

Los élitros llevan de cada lado diez series de estrías puntuadas, de las cuales la segunda y tercera externas son adelante abreviadas. Los espacios están también puntuados, los puntos son más finos que los del pro-

noto y más ó menos seriales, sobre todo en la parte anterior de los élitros.

La parte inferior es de color castaño, muy finamente granulada y opaca, pero el proceso y placa mesosternal son lustrosos, dispersamente puntuados, en la parte posterior de esta última se encuentran dos impresiones puntiformes.

Las patas son también lustrosas, los fémures llevan puntos impresos y las tibias son bastante espinosas.

La Plata, XII, 1903, y en diversas ocasiones en los años siguientes, siempre entre vegetales en descomposición.

Oosternum sculptum n. spec.

Parvulum, ovatum, valde convexum, grosse punctulatum, pronoto elytrisque valide carinatis, rufo-ferrugineum, subopacum.

Caput crebre subrugoso-punctatum.

Pronotum quatuor carinulis donatum, valleculis punctis valde majusculis valde impressis notatis.

Quodque elytrum quadri-costulatum et margine suturali prominulo; earum interstitiis punctis parum impressis biseriatis ornatais, centralibus etiam costula inter punctorum series percursa.

Metasternum grosse impresso-punctatum.

Long. : 1,7 mm.

Coleóptero pequeño, de forma ovalada y muy convexa; gruesamente puntuado, el pronoto y los élitros fuertemente carenados.

Subopaco, de color rufoferrugíneo; cabeza, pronoto y metasterno más oscuros, rojizos; y antenas, palpos y patas más claros, ferrugíneos.

La cabeza es densa y rugosamente puntuada.

El pronoto lleva cuatro aristas, de las cuales las externas cercanas del borde y las dos medianas aproximadas, de manera que los espacios segundo y cuarto resultan más anchos, y todos ellos ocupados por gruesos puntos impresos.

Cada élitro lleva cuatro costillas, el borde sutural es levantado y los espacios correspondientes presentan una doble hilera de puntos grandes, poco impresos. En los cuatro espacios centrales, los puntos se hallan separados por una arista débil intercostal; el espacio externo es menos cóncavo, lleva una simple línea de puntos poco marcados. Sobre las costillas y aristas del pronoto se distinguen ciliias flavas muy diminutas.

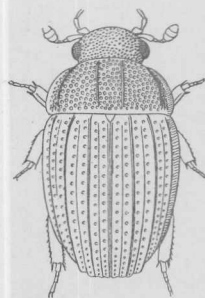


Fig. 21. — *Oosternum sculptum* Bruch

El metasterno es amplio, plano y lleva gruesos puntos impresos.

Buenos Aires (Belgrano), marzo y abril de 1905.

Los ejemplares de esta bonita especie los debo al obsequio de mi amigo señor Juan Richter, quien los recogió en su huerta entre tomates en descomposición.