

# UN NUEVO GORGOJO DEL «PROSOPANCHE»

(OXYCORYNUS PARVULUS BRUCH)

Por CARLOS BRUCH

Jefe de la Sección Zoológica del Museo de La Plata

## **Oxycorynus parvulus** n. spec.

Ab *O. hydnorae* Pasc. et *O. Helleri* Bruch statura minore, dorso convexiore nitentioreque nec non antennarum tibiatarumque fabrica recedit.

Color castaneus plus minusve intensus, in elytris nigrescente.

Caput laxè grosseque punctatus; frons subplana fovea interoculari notata; rostrum vix arcuatum, apice tenuis punctato. Antennae crassae, parum rostro breviores; articulus secundus subglobosus, tertius vix latior quam longus, sequentes transversi, penultimus magnus rectangularis, terminalis subpyriformis.

Pronotum grosse punctatum sicut caput, lateraliter eximie arcuatum et retrorsum leniter angustatum.

Quaeque elytra costulis 5 parum prominulis percurta spatiis grosse et fere rugose punctatis.

Pars corporis infera patenter punctata; abdomen punctatione et pubescentia tenuissima donatum.

Tibiae anterae dente compresso late et leniter curvulo terminatae, mediae et posticae apicem versus conspicue dilatatae.

Longitudo totalis 4-6 mm., lat. 1,8-2,2.

Monte Hermoso, Provincia Bonaërensis, I, 1916, in *Prosopanche Bonacinai* Speg. (Dr. Carette legit).

Esta especie difiere de *O. hydnorae* Pasc. y de *O. Helleri* Bruch por su pequeña estatura, su cuerpo más convexo, de superficie más lustrosa,

distintamente punteada y por la configuración de las antenas y tibias.

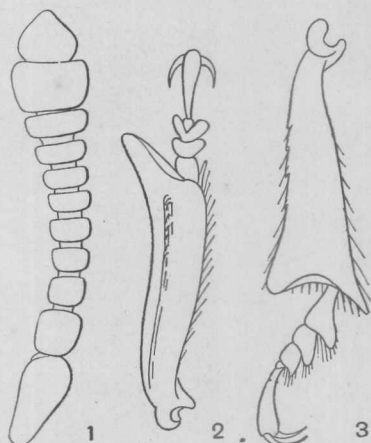
De color rufo-castaño, más ó menos obscuro, con los élitros negruzcos. Bastante convexo, de superficie semilustrosa.

La cabeza es gruesamente y dispersamente punteada, subplana sobre la frente, que lleva una excavación interocular. El rostro es poco encorvado, su ápice más finamente punteado.

Las antenas son espesas, algo más cortas que el rostro; el segundo artículo es subgloboso, el tercero algo más ancho que largo, los siguientes netamente transversales, disminuyendo de largo y aumentando de



*Oxycozynus parvulus* Bruch  
(8 × aumentado)



1, antena; 2, tibia y tarso anterior;  
3, fém posterior

ancho; el segundo artículo de la clava (décimo) es grande, subcuadrado y el terminal subpiriforme.

El pronoto es moderadamente convexo; sus costados son bien arqueados y también hacia atrás un poco estrechados; la puntuación es, como sobre la cabeza, gruesa, bastante dispersa, pero en la parte posterior y en los costados, los puntos son más juntos, mezclados con algunos otros muy finos.

Los élitros llevan de cada lado cinco aristas o costillas, poco destacadas, cuyos espacios presentan una puntuación gruesa, irregular y rugosa, notándose en los espacios internos y marginales tres hileras de puntos y solamente dos en los restantes.

La parte inferior es algo más pardusca, distintamente punteada: los puntos son gruesos y muy separados sobre el protórax, más finos y densos sobre el meso, el metatórax y el abdomen, que también lleva la pubescencia tenue más apretada.

Las patas son robustas. Las tibias anteriores fuertemente comprimi-

das, terminan en un diente ó lóbulo bastante largo y algo encorvado. Las tibias medianas y posteriores son muy dilatadas hacia el ápice, provistas de setas y tienen el borde externo ligeramente dentellado.

Los ejemplares traídos por el doctor Carette son algo variados en coloración y tamaño, midiendo de 4 á 6 milímetros de largo por 1,5 á 2,2 milímetros de ancho. Este gorgojo vive sobre *Prosopanche*, como *O. hyd-norae* Pasc. de cuya biología me ocuparé próximamente.