

2016, Volumen 1, Número Especial: 228-256
“La Historia de la Geología en el Bicentenario de la Argentina”

Las investigaciones geológicas del Museo de La Plata desde la época del centenario a la del sesquicentenario: 1906-1966

Alberto C. Riccardi¹

¹Museo de La Plata, 1900 La Plata, riccardi@fcnym.unlp.edu.ar



Las investigaciones geológicas del Museo de La Plata desde la época del centenario a la del sesquicentenario: 1906-1966

Alberto C. Riccardi¹

¹Museo de La Plata, 1900 La Plata, riccardi@fcnym.unlp.edu.ar

RESUMEN. Entre 1884 y 1905, bajo la dirección de Francisco P. Moreno el Museo de la Plata tuvo una clara proyección nacional y fue protagonista del desarrollo del conocimiento geográfico y geológico de diferentes partes del país, especialmente de la Patagonia. En 1905 pasó a integrar la Universidad Nacional de La Plata, situación que determinó la renuncia de F. P. Moreno, La dirección fue asumida por el antropólogo S. Lafone Quevedo y el museo fue organizado en varias escuelas, lo cual significaría, en años posteriores, una casi excluyente acción tendiente a su progresiva integración a la docencia. En 1920 fue designado director el arqueólogo L. M. Torres, quien debió retirarse en 1932 debido a problemas de salud. Entre 1906 y 1934, las investigaciones geológicas fueron limitadas y se circunscribieron fundamentalmente al accionar individual de S. Roth y W. Schiller, con algunos aportes de M. Kantor y E. Herrero Ducloux. Roth mayormente completó y publicó resultados de estudios realizados en la época de Moreno, mientras que Schiller hizo contribuciones sobre la geología de la alta cordillera de Mendoza y San Juan, de las Sierras Australes de Buenos Aires y de la región petrolífera de Comodoro Rivadavia, en general respondiendo a iniciativas ajenas al museo. En 1934 se incorporó J. Frenguelli, quien sería Director de la institución entre 1935 y 1946. Durante las décadas de 1930 y 1940 las investigaciones geológicas originadas en el museo adquirieron importancia y se debieron fundamentalmente a Frenguelli y en menor medida a E. Fossa Mancini, a las que se sumaron los aportes paleontológicos que realizó A. Cabrera, a partir de 1925. Las contribuciones de Frenguelli se focalizaron en el Cenozoico superior y en la estratigrafía y las plantas fósiles de los estratos continentales del Paleozoico superior y Mesozoico inferior. Otro de los aportes institucionales importantes fue la formación de numerosos geólogos, los que a partir de la década de 1940 realizaron estudios desde diferentes instituciones y empresas en todo el país. En 1946 se produjo un quiebre a nivel nacional e institucional que significó el desplazamiento de J. Frenguelli, la transformación del Instituto del Museo en Facultad de Ciencias Naturales y Museo, con prioridad en la enseñanza, todo lo cual significó en la década de 1950 la pérdida de la continuidad en la investigación y en las publicaciones. La creación de la CIC y el CONICET y la introducción del sistema de dedicación exclusiva a fines de los 50 sentaron condiciones que en la década de 1960 llevarían a un intento de reiniciar investigaciones planificadas en geología y paleontología.

Palabras clave: *Museo de La Plata, Geología, Historia*

ABSTRACT. Geological research in the La Plata Museum: 1906-1966. Between 1884 and 1905, under the direction of Francisco P. Moreno the La Plata had a clear national projection and was protagonist of the development of the geographical and geological knowledge of different parts of the country, especially in Patagonia. In 1905 the La Plata Museum became part of the National University of La Plata, and this situation led to the resignation of F. P. Moreno and the anthropologist S. Lafone Quevedo became Director. The museum was organized in several schools, which would mean, in later years, an almost exclusive action directed to teaching. In 1920 the archaeologist L. M. Torres was appointed director, but he had to retire in 1932 due to health problems. Between 1906 and 1934, most geological investigations were limited to the individual actions of S. Roth and W. Schiller, with some contributions from M. Kantor and E. Herrero Ducloux. Roth largely completed and published results of studies conducted during Moreno's times, while Schiller made contributions to the geology of the high cordillera of Mendoza and San Juan, the Sierras Australes of Buenos Aires and the Comodoro Rivadavia oil region, mainly on initiatives foreign to the museum. In 1934 J. Frenguelli joined the museum and became director of the institution between 1935 and 1946. During the 1930s and 1940s geological investigations originated in the museum were mainly due to Frenguelli and to a lesser extent to E. Fossa Mancini, with the addition of the paleontological contributions, initiated in 1925 by A. Cabrera. Another important institutional contribution was the formation of numerous geologists, who from the 1940s onwards conducted geological studies from different institutions across the country. In 1946 the political situation of Argentina determined an institutional breakdown which meant the exit of J. Frenguelli, and the transformation of the Institute of Museum in the School of Natural Sciences, with priority on education and loss of continuity in research and publications during the 1950's. The creation of the national and provincial research councils (CIC, CONICET) and the incorporation of full-time professors during the late 50's laid the foundations for more favourable conditions in the 1960s and to an attempt to restart planned research in geology and palaeontology.

Keywords: *La Plata Museum, Geology, History*

Introducción

Desde su fundación en 1884 y hasta 1905, con la dirección de Francisco P. Moreno (1852-1919) (Fig. 1), el museo fue un organismo provincial con proyección nacional, centrado en la exploración, investigación y exhibición pública. A partir de 1906 pasó a ser parte de la Universidad Nacional de La Plata y, como tal, centro de educación superior con diferentes “escuelas” de ciencias.

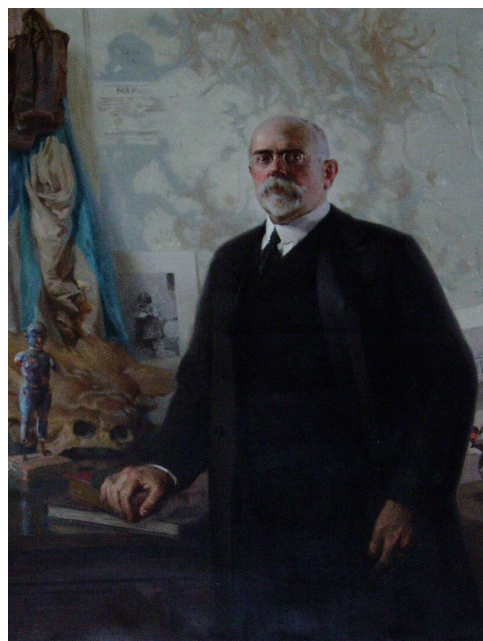


Figura 1. Francisco P. Moreno (1852-1919)

En los veinte años que el museo estuvo bajo la dirección de Moreno se realizaron numerosas expediciones a diferentes regiones del país, muchas de ellas vinculadas a las tareas desarrolladas en la Patagonia por la comisión argentina que se ocupaba de la cuestión de límites con Chile. Como resultado de las mismas, en aproximadamente 10 años y gracias especialmente a los aportes de S. Roth (1850-1924) (Fig. 2A), R. Hauthal (1854-1928) y C. Burckhardt (1869-1935), se sentaron las bases geográficas y geológicas de regiones prácticamente desconocidas (cf. Riccardi, 2008, 2016).

El siglo XX se inició con el alejamiento, primero de Burckhardt y luego de Hauthal, para cuyo reemplazo Moreno llamó a Walther Schiller (1879-1944) (Fig. 2B), quien llegó a La Plata en 1905, y en 1906, cuando ya Moreno no ejercía la dirección del museo, fue nombrado Profesor Titular de Mineralogía y Jefe de la Sección Mineralogía y Geología del museo, área en la que actuaría hasta su muerte en 1944, salvo un breve período en el que participó como voluntario de su país en la primera guerra mundial. Del antiguo personal del museo vinculado a las ciencias de la tierra, a partir de 1906 solamente permanecería Santiago Roth como Jefe de la Sección y Profesor de Paleontología.

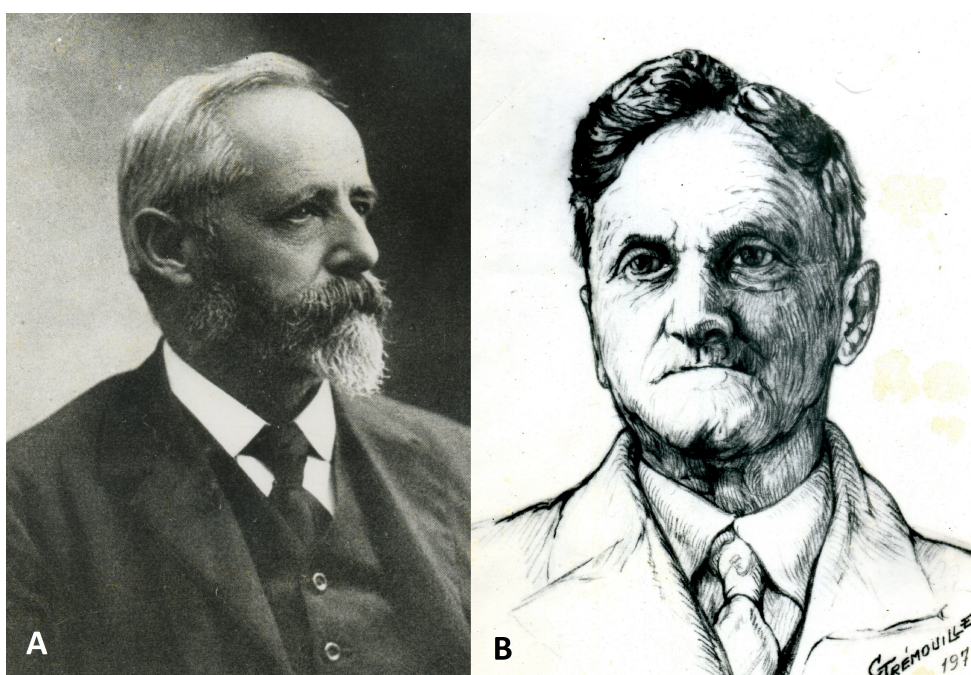


Figura 2. A. Santiago Roth (1850-1924). B. Walther Schiller (1879-1944)

Direcciones de S. Lafone Quevedo y de L.M. Torres (1906-1932)

El 12 de agosto de 1905, por un convenio entre los gobiernos nacional y provincial, el museo, junto con otros institutos y escuelas de enseñanza superior que la provincia sostenía, pasó a integrar la Universidad Nacional de La Plata (UNLP). Esta situación determinó la renuncia de Francisco P. Moreno al cargo de director.

Tras la renuncia de Moreno, la dirección fue asumida, por decreto del Poder Ejecutivo Nacional del 7 de febrero de 1906, por el antropólogo Samuel Lafone Quevedo (1835-1920), quien fue secundado, como vicedirector, por Enrique Herrero Ducloux (1877-1962), primer químico graduado en la Argentina, cuya vinculación con el museo se debió a que en él funcionaría por quince años la Escuela - luego Facultad - de Química y Farmacia.

Para cumplir con la responsabilidad de la docencia, el museo fue organizado en varias escuelas, i.e. de ciencias biológicas, geológicas, geográficas, antropológicas y químicas. Ello significaría, en los años posteriores, una casi excluyente acción tendiente a su progresiva integración a la docencia

universitaria, pese a la existencia, en su estructura organizativa, de departamentos y secciones propios de su función original. Los jefes de éstos pasaron a ser profesores y tuvieron que dedicar a la cátedra la mayor parte de su actividad, única manera de poder continuar en sus puestos, reteniendo las jefaturas con carácter *ad honorem*. Al mismo tiempo se incorporaron profesores en cátedras que no se correspondían con la estructura funcional del museo.

Las investigaciones y expediciones se vieron limitadas a acciones individuales, supeditadas al tiempo que quedaba disponible, al margen de las actividades docentes, y a los fondos o apoyo externo obtenidos a través de vinculaciones extra-institucionales.

Al principio se respetó la asignación de algunos fondos destinados exclusivamente al museo, pero con el rápido desarrollo de la docencia, ésta pasó a disponer de la mayor parte del presupuesto. Por otra parte, dado que el número de alumnos en ciencias naturales nunca pasó de 9, la labor de los docentes se concentró en temáticas propias de las otras escuelas que hacían uso del edificio del museo, como las de química y farmacia y de dibujo, con un número cada vez más grande de alumnos, a las que luego se sumó la Escuela Preparatoria de Medicina.

En la Escuela de Ciencias Geológicas W. Schiller y Santiago Roth se desempeñaron como jefes de sección y profesores de mineralogía y paleontología, respectivamente, al tiempo que el Jefe de Sección y Profesor de Geología fue Florentino Ameghino (1854-1911) en 1907. A partir de 1908 y hasta 1915 Roth sería Profesor y Jefe de la Sección Geología y Paleontología, cargos que posteriormente solo retendría en esta última especialidad.

La Escuela de Ciencias Geográficas, que cesó de funcionar en 1910, estuvo a cargo de E. A. S. Delachaux (1864-1908) y en ella colaboró también Gunardo Lange. En 1910 ingresó al museo, como Profesor de Cartografía, el ingeniero Nicolás Besio Moreno (1879-1962), quien habría de ocupar dicha cátedra - transformada más tarde en Topografía - hasta su retiro en 1948.

En 1913 se incorporaron, el ingeniero Moisés Kantor (1879-1946) como Profesor de Geología, quien a partir de 1915 y hasta 1921 sería también Profesor y Jefe de la Sección Geología y Mineralogía, y Edmundo Carette, como Profesor (Adjunto primero) en Paleontología (Invertebrados) hasta 1921 y Pedro Merian, como Profesor de Geografía Física hasta 1916.

Schiller dejó el museo al inicio de la Gran Guerra, para participar en ella como miembro del ejército alemán y aunque volvió a la Argentina en octubre de 1919 solamente fue reincorporado, como Profesor de Geografía Física el 1 de abril de 1921 y como jefe de ese departamento el 24 de mayo del mismo año.

El 18 de agosto de 1920, luego del fallecimiento de Samuel Lafone Quevedo, el arqueólogo Luis María Torres (1878-1934) fue designado director del museo, cargo desde el cual concretó múltiples iniciativas, con las cuales se reorganizó la institución de acuerdo al diseño original de Moreno. Como resultado el 10 de mayo de 1923 el Poder Ejecutivo Nacional aprobó el ordenamiento orgánico del museo, según el cual la Escuela de Ciencias Naturales dependía del Instituto del Museo y se dejaba en claro que estaría vinculada al mismo y funcionaría en su edificio mientras no interfiriese con sus objetivos específicos.

Para 1921 el museo estaba organizado en siete departamentos correspondientes a las disciplinas fundamentales, Geología y Mineralogía, a cargo de M. Kantor, Geografía Física a cargo de W. Schiller, Paleontología Vertebrados, a cargo de S. Roth, Paleontología Invertebrados a cargo de Eduardo Carette, Zoología, Antropología y Arqueología y Etnografía. A partir de 1923 el Poder Ejecutivo Nacional aprobó una nueva organización con nueve departamentos, de los cuales Schiller ocupó la jefatura de dos, i.e. Geología y Geografía Física y Petrografía y Mineralogía.

Fallecido S. Roth en 1924, el Jefe del Departamento de Paleontología pasó a ser Ángel Cabrera (1879-1960) (Fig. 3), quien el 28 de julio de 1925 fue también designado profesor, y a partir de 1926 fue secundado por Matilde Dolgopól de Sáez (1901-1957) como Jefe de Laboratorio y de Trabajos Prácticos.



Figura 3. Ángel Cabrera (1879 – 1960)

Es para esta época, que se produce la incorporación al museo, en 1924 de Juan J. Nágera (1887-1966) como Profesor de Mineralogía (y Petrografía) y, en 1926, de Juan Keidel (1877-1954), primero como Profesor de Geología y luego de Geografía Física, quienes fueron algunos de los docentes que formaron parte del personal con cargos de dedicación simple, al tiempo que realizaban su actividad profesional en otras instituciones nacionales. La mayor parte de los aportes científicos de Keidel, al igual que los de otros profesores que ingresaron de la misma manera, serían generalmente dados a conocer en publicaciones de otras instituciones y solo en algunos casos en las del museo. Debido a ello solamente se mencionan aquí estas últimas como contribuciones del Museo de La Plata.

Durante la década de 1920 el museo continuó con la edición de la revista y comenzó con la segunda serie de los anales, de forma tal que entre 1921 y 1934 aparecieron 10 nuevos volúmenes de la revista y cuatro de los anales (dos de éstos de geología). Adicionalmente se publicaron tres entregas de la nueva serie Notas Preliminares del Museo de La Plata. La marcha de las actividades fue expuesta en las memorias anuales del director, que entre 1921 y 1932 fueron incluidas en la revista. El estado de las colecciones y las exhibiciones fue dado a conocer en la Guía del Museo (Torres, 1927). En todas estas obras las contribuciones geológicas se debieron mayormente a Roth y Schiller y en menor medida a Kantor y Herrero Ducloux.

Si bien las investigaciones científicas de S. Roth se iniciaron a fines del Siglo XIX, sus resultados se proyectaron en la primera parte del Siglo XX. Durante los años finales de la gestión de Moreno, en los viajes realizados entre 1898-9 y 1902, Roth realizó un perfil geológico transversal desde Carmen de Patagones hasta el lago Falkner, estableciendo las características principales de la estratigrafía de la región; descubrió el Jurásico inferior marino de Piedra Pintada, cuyas plantas e invertebrados fueron estudiados respectivamente por Kurtz (1902) y Burckhardt (1902); documentó la presencia de Jurásico inferior marino en Chubut, atribuyó al Terciario afloramientos posteriormente referidos a la Serie Andesítica, descubrió plantas miocenas cerca del Nahuel Huapi y sedimentos marinos del Patagoniano en Corral Foyel, en las cabeceras del río Villegas y en el cerro Otto; y coleccionó el material de vertebrados de la región de laguna Blanca, río Fénix, río Genguel, río Senguerr, río Huemules y río Frías que años después sería estudiado por L. Kraglievich (1886-1932). También descubrió Roth (1899) varios yacimientos de mamíferos en el valle inferior del Chubut y en el norte del lago Musters. Todos estos hallazgos dieron lugar a una serie de publicaciones que se prolongarían hasta su muerte en 1924 (Roth, 1902, 1904, 1908, 1922, 1924-1925). Cabe destacar que hasta hace pocas décadas la mayor parte del conocimiento geológico que se tenía de la región ubicada entre lago Fontana y Esquel

se debía fundamentalmente a Roth, quien también fue considerado en su época como el mejor conocedor de la geología pampeana (Roth, 1921). A partir de 1906, debido al cambio de prioridades de la institución, sus investigaciones de campo carecieron de la importancia que habían tenido previamente, aunque Roth llegó incluso a realizar un trabajo sobre la posible construcción de un canal entre las provincias andinas y Bahía Blanca (Roth, 1909).

Schiller por su parte hizo investigaciones geológicas en la precordillera y cordillera de Mendoza, en las sierras australes y septentrionales de Buenos Aires, en la región petrolera de Comodoro Rivadavia, en Río Negro y Neuquén y marginalmente en la isla Martín García y en La Rioja, en su mayor parte por iniciativa propia y financiado por otros organismos o por empresas privadas. Además hizo estudios en Bolivia y Uruguay y en el Devónico de Santa Ana de Chapada, Brasil (Schiller, 1921). La mayor parte de sus trabajos de campo y publicaciones fueron efectuadas entre 1906 y 1932 ya que con posterioridad se dedicó mayormente a la enseñanza.

Ya en marzo de 1906, a meses de su llegada a la Argentina, Schiller conjuntamente con R. Lehmann Nitsche, exploró los alrededores de Puente del Inca, intentando escalar el Aconcagua. A resultas de este recorrido, Schiller, en apenas una semana se formó una idea de la geología de la región, lo que dio lugar a una nota preliminar publicada en Alemania (Schiller, 1907).

Posteriormente, en 1907, Schiller volvió a explorar la precordillera y la alta cordillera, en las provincias de San Juan y Mendoza. En ese mismo año fue nombrado geólogo honorario de la Sección Geología e Hidrología del Ministerio de Agricultura de la Nación, institución que le encomendó y financió el estudio de la región a ambos lados del río Las Cuevas. Schiller empleó más de tres meses, entre fines de 1907 y principios de 1908, en explorar los alrededores de Puente del Inca y regiones próximas, tanto en territorio argentino como chileno. En 1909 realizó una nueva serie de investigaciones en la alta cordillera de Mendoza, completando sus estudios anteriores. Los resultados de las exploraciones geológicas efectuadas en las provincias de Cuyo en los años 1906-1909 fueron dados a conocer unos años después en un trabajo, publicado por la Dirección General de Minas, Geología e Hidrología (Schiller, 1912), que revistió especial importancia para el conocimiento geológico de toda esa región. En 1906 hizo además algunas excursiones en la provincia de Buenos Aires y visitó las sierras australes, para las que propuso una nueva interpretación de la estratigrafía y de la tectónica.

En 1908 Schiller, en compañía de Keidel, hizo observaciones en los cerros de Mazan, La Rioja, en relación con la posible existencia de yacimientos metalíferos (Schiller y Keidel, 1913). Schiller volvería a La Rioja en 1930 para realizar observaciones en la sierra de Famatina.

En esos años Schiller también efectuó estudios vinculados a la exploración petrolera. El primero de estos trabajos lo hizo en Bolivia en febrero y marzo de 1910, a solicitud de un conocido suyo (cf. Fossa Mancini, 1945), con levantamientos geológicos en Tarija y Chuquisaca, en los que señaló la existencia de importantes complicaciones tectónicas y formuló sugerencias de índole económica, todo lo cual fue dado a conocer en la revista del museo (Schiller, 1913).

Inmediatamente después Schiller realizó investigaciones por encargo de una compañía petrolera holandesa, en Comodoro Rivadavia, donde estuvo en marzo y abril de 1910, llegando hasta la sierra San Bernardo. Luego hizo observaciones, en mayo y junio del mismo año para un banco alemán y en abril de 1911 para la Dirección General de la Explotación del Petróleo de Comodoro Rivadavia. Volvería a esta región en octubre y noviembre de 1920, y haría estudios entre Comodoro Rivadavia y Puerto Visser, a pedido de la empresa petrolera Kinkelin (cf. Fossa Mancini, 1945).

Al regresar de Europa después de la guerra y antes de reingresar al museo Schiller hizo varios trabajos para empresas privadas, tres de los cuales fueron publicados por las mismas, al tiempo que otros permanecen inéditos (cf. Fossa Mancini, 1945). Así entre diciembre de 1919 y marzo de 1920 lo hizo en los alrededores de Plaza Huincul y Challacó, Neuquén. Posteriormente, entre enero y julio de 1921, en parte cuando ya se había reincorporado al museo, se dedicó al estudio de la región entre

General Roca (territorio del Río Negro), Ramón Castro y cerro Lotena (territorio del Neuquén) y en 1922 recorrió la zona a ambos lados del límite entre los territorios del Neuquén y del Río Negro, desde General Roca a Bariloche, extendiendo sus estudios en los alrededores del Nahuel Huapi hasta más allá del límite con Chile. En diferentes meses de 1928 volvió a Zapala, Covunco, Challacó y cerro Lotena con el fin de completar estudios anteriores. En 1921 examinó la zona costera del territorio de Santa Cruz, visitando partes del de Tierra del Fuego y del territorio chileno de Magallanes.

Aunque la mayor parte de los resultados de las investigaciones llevadas a cabo por Schiller en la Patagonia en los años 1919-1924 corresponden a informes presentados a las empresas que las encomendaron y nunca fueron publicados (cf. Fossa Mancini, 1945), algunos de ellos fueron dados a conocer en la Revista y los Anales del Museo de La Plata, entre ellos los relacionados con el límite entre Cretácico-Terciario en General Roca (Schiller, 1922), los derrumbes causado por sublavado en los alrededores de Challacó y de General Roca (Schiller, 1923), y la tectónica y petróleo de Comodoro Rivadavia (Schiller, 1925).

A fines de 1924 el Gobierno de la Provincia de Buenos Aires encomendó al Instituto del Museo de La Plata el estudio de partes del territorio provincial y la dirección del museo designó a Schiller y a Keidel para que estudiaran las sierras meridionales de la provincia. Así Schiller, en colaboración con Keidel, realizó entre febrero de 1926 y noviembre de 1928 reconocimientos y levantamientos geológicos. En la contribución final (Schiller, 1930b) se presentó el bosquejo de mapa geológico e interpretación del plegamiento de las rocas paleozoicas de las sierras de la Ventana.

Durante los años en que preparaba la memoria sobre esta última región Schiller comenzó el estudio de otras partes de la provincia de Buenos Aires. En 1927 hizo algunos reconocimientos en las sierras Bayas de Olavarría, donde realizó observaciones sobre la tectónica (Schiller 1930a), en 1928 estudió la geología de la isla Martín García, y finalmente propuso una correlación estratigráfica entre las sierras de la Ventana, las sierras de de Olavarría y Tandil, y la isla Martín García.

Otros geólogos o profesores que hicieron trabajos de índole geológica en el museo en esta época fueron M. Kantor, E. Herrero Ducloux y Juana Cortelezzi (1887-1973, farmacéutica y Doctora en Química, incorporada como Jefe de Trabajos Prácticos de Mineralogía y Geología en 1929), al tiempo que las temáticas paleontológicas estuvieron a cargo de A. Cabrera y M. Dolgopol de Sáez. Los estudios realizados no tuvieron en general, salvo los de A. Cabrera, el alcance de los efectuados por Roth y Schiller.

Así Kantor hizo estudios de minerales y sus yacimientos, entre ellos sobre los de wolframio en la sierra de Velasco (Kantor, 1913), las inundaciones en Andalgalá, Catamarca (Kantor, 1916b), el mármol ónix y yacimientos de mica de San Luis (Kantor, 1916a, 1919), la litología del fondo nerítico frente a Quequén (Kantor, 1921b), el origen de los loesses y limos pampeanos (Kantor, 1922). Confeccionó además la primera guía y catálogo de meteoritos del museo (Kantor, 1921a).

Enrique Herrero Ducloux estuvo vinculado al museo como director de la Escuela de Ciencias Químicas desde 1906 hasta 1919. Durante ese lapso hizo contribuciones al conocimiento químico de las aguas minerales (Herrero Ducloux, 1907, 1916a, b; Herrero Ducloux y Herrero Ducloux, 1909), analizó escorias y tierras cocidas (Herrero Ducloux, 1908a; temática de la que también se ocuparon Outes, 1908a, b, 1909; Bücking, 1908, y Outes y Bücking, 1910, en relación con aspectos antropológicos), describió cenizas volcánicas (Herrero Ducloux, 1908b) y estudió meteoritos (Herrero Ducloux, 1908c, 1911).

J. Cortelezzi (1934) por su parte hizo una publicación sobre cristales de carborundum y M. D. de Sáez efectuó algunos trabajos sobre invertebrados fósiles (Dolgopol de Sáez 1930, 1931), aunque posteriormente, como se verá más abajo, se dedicó a estudiar peces y aves fósiles, tema este último sobre el cual solamente publicó una contribución en los órganos de difusión del museo. A. Cabrera inició en cambio una serie de importantes aportes (Cabrera, 1926, 1927a, b, 1928a, b, 1930, 1932; Cabrera y Kraglievich, 1931) al conocimiento de diferentes grupos de vertebrados, fundamentalmente

mamíferos, pero también peces y reptiles, del Mesozoico y Cenozoico, las que se prolongarían, como se verá más abajo, hasta casi fines de la década de 1940.

Los restantes miembros del personal geológico, e.g. J. Keidel, pertenecieron a otras instituciones y aunque algunos de sus trabajos aparecieron en la revista del museo (Schiller y Keidel, 1913; Keidel, 1934), publicaron en general, como ya se señaló, en otros medios. La revista sin embargo sirvió de vehículo de difusión a los trabajos de varios geólogos y paleontólogos que en algún momento, formal o informalmente, estuvieron relacionados con el museo, o que no pertenecieron al mismo, e.g., A. Doering (1907), W.B. Scott (1907), G. Steinmann (1907, 1930), Longobardi (1913), P. T. Vignau (1913), L. Witte (1916), Huene (1924/25, 1926, 1929), Mercerat (1924/25), Kraglievich (1926, 1930, 1934), Rusconi (1931) y E. Feruglio (1934)

Cabe destacar, como ya lo hizo Teruggi (1977) que entre 1906 y 1934 el museo prácticamente no tuvo graduados en Geología, aunque entre 1912 y 1934 se doctoraron 19 profesionales en ciencias biológicas.

Dirección de J. Frenguelli (c. 1934 – 1949)

En 1932 el doctor Luis María Torres debió retirarse del cargo de Director debido a problemas de salud que ocasionaron su muerte en 1934. Como consecuencia, entre 1932 y 1934 se desarrollaron los breves interinatos de Augusto Scala (1880-1933) y Ricardo Levene (1885-1959). Así, al festejarse en 1934 el cincuentenario del museo, éste se hallaba bajo la dirección del historiador Ricardo Levene, en ese entonces presidente de la universidad.

El 3 de enero de 1934 el doctor Joaquín Frenguelli (1883-1958) (Fig. 4) fue designado Secretario del Instituto del Museo por el Consejo Académico y el 11 de abril de 1935 el Consejo Superior de la UNLP lo nombró Jefe del Departamento Paleozoología Invertebrados y Paleobotánica y director de la institución. Es en ese momento cuando se concreta la organización del área de paleontología en dos divisiones, una de Vertebrados, que tenía como jefe a A. Cabrera, y otra de Paleozoología Invertebrados y Paleobotánica que tenía como jefe interino *ad-honorem* a J. Frenguelli.

Al incorporarse Frenguelli al Instituto del Museo y Escuela Superior de Ciencias Naturales, en el Departamento de Geología y Geografía Física actuaban W Schiller como jefe, el Ingeniero Nicolás Besio Moreno en Topografía, el Profesor de Geología Juan Keidel, y desde 1934 la Profesora de Mineralogía Juana Cortelezzi, y el Profesor Suplente Pablo F. C. Groeber (1885-1964). De todos ellos sólo Schiller tenía dedicación total, y de los restantes Keidel y Groeber pertenecían a la Dirección de Minas y Geología.



Figura 4. Joaquín Frenguelli (1883 – 1958)

Hasta 1944 únicamente Frenguelli, Schiller y Cabrera estuvieron totalmente dedicados al museo, aunque en 1939, como consecuencia de la renuncia de Juana Cortelezzi, ingresó como Profesor de Mineralogía Enrico Fossa Mancini (1884-1950 (Fig. 5), quien posteriormente pasaría a ser Profesor de Mineralogía y Petrografía. Junto a Frenguelli y Cabrera sería el único investigador de Ciencias de la Tierra de tiempo completo en el museo después de la muerte de Schiller en 1944, a quien sucedió en la Jefatura del Departamento de Mineralogía y Petrografía. Otros profesores que se incorporaron se desempeñaron simultáneamente además en diversos organismos estatales, especialmente en la Universidad de Buenos Aires y en la Dirección de Minas, Geología e Hidrogeología. Así entre 1937 y 1942 Horacio J. Harrington (1910-1973) fue Profesor Suplente de A. Cabrera en la asignatura Paleontología y en 1942 fueron designados profesores suplentes de Mineralogía y Petrografía y de Geografía Física, respectivamente, Agustín E. Riggi y Pascual Sgrosso. De 1944 a 1957 fue Profesor Suplente de Geología General Félix González Bonorino (1918-1998), quien en 1951-1954 sería también Profesor Interino de Mineralogía. En 1945 y 1948 Armando F. Leanza (1919-1975) y Ángel V. Borrello (1919-1971), fueron los primeros egresados del museo que llegaron a ser profesores titulares en el área de geología y paleontología. A. F. Leanza, colaboró con J. Frenguelli, como Encargado de Sección de la División Paleozoología Invertebrados a partir de 1941, y luego lo reemplazó como jefe de división en 1947 y 1948.



Figura 5. Enrico Fossa Mancini (1884 – 1950)

Durante la gestión de Frenguelli se renovó la calidad y la periodicidad de las publicaciones institucionales ya existentes, i.e. anales y revista, iniciados respectivamente en 1890 y 1891, fueron continuados como series nuevas. A ello se agregaron, a partir de 1935 las Notas del Museo de La Plata y la Sección Oficial, y en 1940 la Sección Tesis. También se publicó, en dos tomos, la Obra del Cincuentenario del Museo, conmemorado en 1934. La revista alcanzó en esa época su máximo esplendor, no solamente por la calidad de los trabajos sino también por la de la impresión, así como por la regularidad de su aparición.

En esos años se produjo un aumento en el número de alumnos orientados a los estudios geológicos, de forma tal que entre 1937 y 1948 sobre un total de 112 tesis doctorales, 85 fueron de índole geológica. Este incremento en el número de estudiantes de geología tuvo varias causas. Una de ellas fue que YPF creó becas para esa disciplina y otra que se declararon de interés nacional las carreras de Ciencias Naturales y del Observatorio Astronómico de la UNLP.

En todos esos años se mantuvo un adecuado equilibrio entre las actividades de investigación del museo y la docencia universitaria. Frenguelli dio ejemplo cabal de ello. Baste señalar que entre 1934 y

1946, además de ocuparse de la dirección y las exhibiciones, hizo viajes de exploración por todo el país, publicó 127 trabajos científicos, unos 90 de los cuales fueron dados a conocer en las publicaciones del museo, y dirigió 24 tesis doctorales. Las tesis dirigidas por Frenguelli se centraron en su mayor parte en la geología o paleontología del Neuquén central y septentrional, constituyendo en su conjunto un verdadero programa de estudio de dos regiones claves para el conocimiento del Mesozoico, especialmente el marino, de la cuenca Neuquina (cf. Riccardi, 2013).

Schiller (1934b, 1938a, b), por su parte, realizó un estudio de minas de bismuto y wolframio en Córdoba, determinó la existencia de caolin en la Sierra de Balcarce y publicó sobre la geología de Sierra de la Ventana en relación con la hipótesis de la deriva continental de Wegener (Schiller, 1942). A. Cabrera (1934, 1936a, b, 1937, 1937, 1939a, b, 1940a, b, 1941, 1943, 1944a, b, c, 1947) y Dolgopol de Sáez (1937, 1939, 1940a, b, 1941, 1949) continuaron realizando importantes aportes al conocimientos de los vertebrados fósiles.

La personalidad científica destacada del museo en el período en consideración, conjuntamente con A. Cabrera, fue Frenguelli, quien todos los años realizó excursiones geológico-paleontológicas por todo el país y cuyas contribuciones a la geología se caracterizaron por su variedad temática, su alcance geográfico, su excelencia y su volumen. Sus trabajos publicados (cf. Riccardi, 2013) se focalizaron principalmente en temas de geología del Cenozoico superior y aspectos relacionados (e.g. Frenguelli, 1937, 1940, 1945a, b, 1955). Aunque en la década de 1940 Frenguelli también trabajó activamente en la estratigrafía y las plantas fósiles de los estratos continentales del Paleozoico superior y Mesozoico inferior de la Argentina, con especial referencia a la región precordillerana. Como resultado Frenguelli (e.g. 1944, 1946, 1947) caracterizó las sucesiones y restos fósiles involucrados, introduciendo nuevas denominaciones estratigráficas y discutiendo sus relaciones y cronología. Sus aportes fueron especialmente significativos en lo referente a las sucesiones del Triásico.

Fossa Mancini se incorporó a la institución luego de haber trabajado durante más de diez años en Yacimientos Petrolíferos Fiscales (YPF), desde donde en los años finales de la década de 1930 comenzó a publicar en las Notas del Museo de La Plata (Fossa Mancini, 1936, 1937, 1938a, b, c, 1939a, b). Aunque no realizó campañas, debido a problemas de salud, publicó varios trabajos, mayormente de índole estratigráfica, tales como los referidos a la paleontología del Rético argentino y chileno (Fossa Mancini, 1940a), la edad de las capas fosilíferas del Bajo de Velis, San Luis (Fossa Mancini, 1940b), las características del sinclinal de Salgasta, Mendoza (Fossa Mancini, 1942), la edad de los estratos fosilíferos de Aconcagua, Chile (Fossa Mancini, 1943b), la edad de los estratos con braquiópodos de San Juan (Fossa Mancini, 1943a), las glaciaciones reconocidas hasta entonces en el Paleozoico de la Argentina (Fossa Mancini, 1943c), al estudio de las transgresiones marinas del Paleozoico superior sudamericano (Fossa Mancini, 1944) y a la geología del Aconcagua (Fossa Mancini, 1947). En sus últimos años en el museo, Fossa Mancini se dedicó al estudio de los meteoritos, efectuando cinco contribuciones en las que se ocupó, de su mineralogía (e.g. Fossa Mancini, 1948) y distribución geográfica (Fossa Mancini, 1949). Sus restantes trabajos versaron sobre los bosques petrificados de la Argentina (Fossa Mancini, 1941), e indicios de variaciones climáticas (Fossa Mancini, 1943d). En la temática mineralógica y petrológica también contribuyó M. Radice (... - 2012) (1943a, b, 1944a, b, c, 1945, 1946, 1949a, b, c, d, e), quien se incorporó como Jefe de Trabajos Prácticos en 1944 y luego sería Profesora de Mineralogía hasta principios de la década de 1960.

Además de los trabajos de Frenguelli y Fossa Mancini, hubo aportes de otros miembros del personal docente con lugar de trabajo en otras instituciones. Así H. J. Harrington publicó en el museo sobre la estratigrafía de las sierras australes y septentrionales de la Provincia de Buenos Aires (Harrington, 1937, 1940), sobre invertebrados y plantas del Paleozoico (Harrington, 1934, 1938, 1939), en el primero de estos últimos temas también en colaboración con A. F. Leanza (Harrington y Leanza 1942, 1943a, b). P. Groeber —vinculado al museo entre 1942 y 1947— publicó en el mismo cuatro estudios, uno sobre neotectónica (Groeber, 1944), otros sobre la estratigrafía de las márgenes

del río Negro frente al Fortín General Roca (Groeber, 1945) y sobre la geología del Arroyo Mata-Molle de Neuquén (Groeber, 1946) y por último el resultado de observaciones efectuadas en una excursión organizada por el museo a la región al sur de Bahía Blanca (Groeber, 1949), donde postuló la existencia de rastros glaciales en esa área. Otros docentes que realizaron algunas contribuciones fueron, N. Besio Moreno (1943) sobre cartografía y población en Rosario, F. González Bonorino sobre petrología del norte de la Patagonia (González Bonorino, 1944) y sobre ignimbritas de la Argentina (González Bonorino, 1946) y A. Riggi sobre geología de sierras Australes (Riggi, 1938) y cuencas geohidrográficas (Riggi, 1944).

En la década de 1940 comenzaron a actuar, como ya se señaló, graduados del mismo museo, quienes además de publicar en él también lo hicieron afuera, en razón de su vinculación con otros organismos, aunque aquí solamente se mencionan las primeras. Así Ángel V. Borrello contribuyó con estudios sobre varios temas, i.e. asfaltitas de Mendoza (Borrello, 1948), cera mineral de Neuquén (Borrello, 1949) y los aportes de William Smith (Borrello, 1950). Armando F. Leanza, por su parte, aunque describió invertebrados del Paleozoico (Leanza 1941b, 1945b, 1947b, 1948a), trabajó fundamentalmente en el estudio del Mesozoico argentino y sus moluscos tema sobre el cual efectuó, durante su permanencia en el museo y por medio de sus órganos de difusión científica, diversas contribuciones geológicas (Leanza, 1941c, 1947a) y paleontológicas (Leanza 1940a, b, 1941a, 1942, 1943, 1944, 1945a, 1948a; Herrero Ducloux y Leanza 1943). Entre ellas se destacan sus estudios sobre la fauna de bivalvos del "Lías de Piedra Pintada" (Leanza 1942) y su monografía sobre los "Ammonites del Jurásico Superior y del Cretáceo inferior de la Sierra Azul, en la parte meridional de la provincia de Mendoza" (Leanza 1945a). Por la misma época finalizaron el doctorado, en 1945 M. Teruggi (1919-2002) y A. Cuerda (1920-2009), y en 1949 R. Pascual (1925-2012), todos ellos de importante actuación en el museo a partir de fines de la década de 1950 y principios de la del sesenta. Otro alumno de Frenguelli, H. A. Orlando, doctorado en 1946, publicó sobre restos de plantas fósiles en el Jurásico inferior de Neuquén (Orlando, 1946a, b) y sobre la geología de las barrancas del Paraná (Orlando, 1949), y R. Dessanti lo hizo sobre el hallazgo de Carbonífero marino en Sierra Pintada, Mendoza (Dessanti, 1945).

Las Serie de Tesis del Museo, de las cuales se publicaron ocho entre 1940 y 1945, incluyó seis sobre temáticas geológicas. La primera, de C. de Ferrariis (1940), estuvo dedicada a corrimientos de bloques de montaña en Purmamarca, la segunda de A. Herrero Ducloux (1940), trató de un tema similar en la quebrada de Juella, y la tercera, de J. Daniel (1940), se ocupó de la estratigrafía de los estratos mesozoicos de Alfarcito, todas ellas en Jujuy. Siguieron las tesis de T. Suero (1942), sobre la tectónica del Jurásico superior y del Supracretácico del Cerro Lotena, la de P. García Vizcarra (1943), sobre el Jurásico de la parte norte de la Sierra de Chacai-Co y la de A. Fernández (1943) sobre la estratigrafía de la porción meridional de dicha sierra, en el Neuquén.

Como en épocas anteriores la Revista del Museo de La Plata incluyó trabajos de geólogos ajenos a la institución; tales como los referidos a la geología (Ahlfeld, 1946) y yacimientos minerales (Ahlfeld, 1943, 1945) de Bolivia, a la geología y paleontología de la Patagonia (Feruglio, 1936a, b, 1937, 1938, 1942), a las trigonias del Neuquén (Lambert, 1942) y a la geología del valle superior del río de Los Patos (Lambert, 1943), a la tectónica de Barreal, San Juan (Heim, 1945) y a aspectos generales de erosión y sedimentación (Heim, 1946), a la geología de Colombia y paleontología de Bolivia (Oppenheim, 1942, 1943), a la correlación de las Calizas de Miraflores de Bolivia con el Calcáreo Dolomítico del norte de la Argentina (Schalgintweit, 1941) y a la mineralogía del molibdeno (Mering y Levaldi, 1941), con la adición de un diccionario geológico multilingüe (Windhausen, 1945). Se incluyeron también aportes de antiguos miembros del museo, como los de Herrero Ducloux (1939, 1942, 1945a,b, 1949) y Herrero Ducloux y Loyarte (1945) sobre meteoritos y se publicaron además contribuciones sobre Paleontología de Vertebrados (Simpson, 1937; Kraglievich y Reig, 1945; Kraglievich, 1946; Couto, 1945) e invertebrados (Parodiz, 1946).

1950 – 1959: Facultad de Ciencias Naturales y Museo

Entre fines de 1946 y principios de 1947, como consecuencia de las circunstancias políticas del país y la intervención de la Universidad Nacional de La Plata por el Poder Ejecutivo Nacional, Frenguelli fue desplazado de la dirección del museo y se produjo un quiebre institucional que se reflejaría en la historia de los años posteriores.

En 1949 el museo pasó a denominarse Facultad de Ciencias Naturales y Museo. La modificación del nombre de la institución reflejó el cambio con el cual se privilegió aún más la función educativa, en consonancia con el continuo crecimiento del número de alumnos. En lo institucional la Facultad de Ciencias Naturales y Museo fue gestionada por decanos o interventores, que debieron ocupar sus mandatos, en general breves, en dar prioridad a las necesidades de la enseñanza con sus apremiantes urgencias de espacio y personal. Sin contar breves interinatos cuatro directores habían conducido la institución durante 62 años, entre 1884 y 1946. Los siguientes 20, entre 1946 y 1966, verían pasar 11 decanos o interventores. El funcionamiento de los aspectos específicos del museo fue atendido, en forma marginal a tareas docentes, por jefes de Departamentos/Divisiones en su casi totalidad con cargos *ad-honorem*. La investigación - tanto en el campo como en el laboratorio - sin planes bien definidos, sin estructuras básicas de apoyo y, por sobre todo, sin equipos de investigadores que formaran grupos de trabajo, quedó restringida a iniciativas individuales supeditadas a la obtención de subsidios personales gestionados ante organismos externos.

En 1950 murió Fossa Mancini y fue reemplazado por Pascual Sgrosso, quien permanecería en el cargo hasta su jubilación en 1956 al tiempo que se contrató a Franco Pastore (1885-1958) como Profesor de Petrografía. En 1950 H. A. Orlando especializado en Paleobotánica, fue designado Jefe de la División Paleozoología Invertebrados y Paleobotánica, cargo en el que permanecería hasta 1955. En este año también renunció A. Riggi, al tiempo que el decanato fue ocupado por T. Suero (1915-1963) egresado del museo y geólogo de YPF, que desempeñaba desde 1954 en el cargo de Profesor de Geología Estructural. En 1957 R. Pascual se hizo cargo de la Cátedra de Paleontología y de la División Paleontología Vertebrados. En Paleontología Invertebrados actuaba como Jefe de Trabajos Prácticos M. P. de Mariñelarena. Muchas asignaturas fueron dictadas por profesores que viajaban desde Buenos Aires, tal el caso de Paleontología Invertebrados y Paleobotánica, que entre 1958 y 1961 fue dictada por Pedro N. Stipanovic (1921-2008) y posteriormente, entre 1961 y 1966 por Horacio H. Camacho (1922-2015).

La producción científica del museo en la década de 1950 fue poco importante debido a que la mayor parte del personal geológico realizó sus trabajos de investigación en otras instituciones y publicó en órganos de otras sociedades y reparticiones. Así M. Teruggi solamente publicó dos trabajos en el museo (Teruggi, 1955a, b) y su contribución más importante, “Las rocas eruptivas al microscopio” (Teruggi, 1950) fue dada a conocer en el Museo Argentino de Ciencias Naturales B. Rivadavia. La actuación de Sgrosso, que se jubiló en 1956, tuvo relevancia entre 1946 y 1955 en la dirección de numerosas tesis, pero sus contribuciones en más de una década se limitaron a dos trabajos sobre la geología de la Antártida (Sgrosso, 1948, 1958) y 3 publicaciones sobre temas mineralógicos y petrológicos (1949a, b, 1955). Borrello hizo una descripción de la estratigrafía del arroyo Las Yeseras, Mendoza (Borrello, 1953) y observaciones geológicas en la quebrada de la Cueva del Toro, en Uspallata, Mendoza (Borrello, 1954). Publicaciones adicionales en los medios del museo fueron realizadas por Furque (1958) sobre el Ordovícico de La Rioja, por Suero (1958; Suero y Criado Roque, 1955) sobre el Paleozoico de Patagonia, por Dessanti (1959), sobre la geología del cerro Alquitrán en Mendoza y por Radice (1959) sobre la colección de meteoritos. En Paleontología la producción dada a conocer por el Museo de la Plata se limitó a tres contribuciones sobre vertebrados (Pascual, 1954, 1958; B. de Ringuelet, 1953), una sobre plantas del Triásico de Cacheuta, Mendoza (Orlando, 1954) y un estudio sobre bivalvos del Jurásico superior (Mariñelarena, 1959).

Las publicaciones del Museo de La Plata, que históricamente habían sido importantes a nivel nacional e internacional, también se vieron afectadas por la falta de continuidad en las políticas institucionales, en las que, salvo excepciones (Cappannini, 1955; Crotti, 1955) prácticamente no hubo contribuciones de investigadores ajenos a la institución. Los Anales se publicaron hasta 1953, las Notas hasta 1962. Las Tesis y la Sección Oficial ya habían dejado de publicarse en 1946. Las contribuciones geológicas a la Revista que entre 1936 y 1949 alcanzaron a 26, en la década de 1950 solamente llegaron a cinco y las de Paleontología, que entre 1938 y 1944 sumaron 14, en la década de 1950 apenas fueron seis.

1959 – 1966: Facultad de Ciencias Naturales y Museo

La situación descrita más arriba comenzó a cambiar a partir del final de la década de 1950, cuando el incremento en el número de profesores y de la dedicación a la docencia y la investigación se vieron favorecidos, por la creación, en 1956 de la Comisión de Investigaciones Científicas de la Provincia de Buenos Aires (CIC), en 1958 del Consejo Nacional de Investigaciones Científicas y Técnicas (CONICET) y en 1959 del sistema de dedicación exclusiva en la Universidad Nacional de La Plata. Esto permitió que cierto número de profesores fuese abandonando actividades en otros organismos para concentrar su labor en la Universidad.

En 1959, el régimen de dedicación exclusiva se inició con sólo cuatro profesores titulares correspondientes a las orientaciones fundamentales del museo. Doce años más tarde, en 1968, se ocupaban de las ciencias de la tierra numerosos profesores titulares con dedicación exclusiva, i.e. A.V. Borrello y A. Cuerda en Geología Histórica, M. E. Teruggi en Petrología, V. Angelelli (1908-1991) en Geología de Yacimientos, S. Archangelsky en Paleobotánica, R. Pascual en Paleontología Vertebrados y con Dedicación Parcial, i.e. C. R. Cortelezzi (1926-2001) en Mineralogía, A. J. Amos (1927-1999) en Paleontología Invertebrados, profesores asociados con dedicación exclusiva, i.e. J. O. Kilmurray (1934-2012) en Petrología y J. C. Merodio en Geoquímica, profesores adjuntos con dedicación exclusiva, i.e. F. Fidalgo (1929-2003) en Geología del Cuaternario, J. C. Gamarro (1923-2013) en Palinología, M. I. R. Bonetti (1921-2015) en Paleobotánica, además de varios jefes de trabajos prácticos y auxiliares de investigación. Numerosos profesores de dedicación simple, con lugar de trabajo en otros organismos, se ocuparon del dictado de asignaturas tales como G. Furque (1921-1999) en Geología General y Levantamiento Geológico, C. Petersen (1912-1962) en Geografía Física, J. C. M. Turner (1918-1979) en Geología Estructural, E. De Alba (1920-2000) en Geología Aplicada, C. De Ferrariis (1912-1998) en Geología del Subsuelo, E. O. Roller (1922-2007) en Geología del Petróleo, J. E. Methol (1922-1977) en Aerofotogeología, J. M. Sala (1924-1999) en Hidrogeología y A. Bertels (1930-2001) en Micropaleontología.

En el plan de estudios de geología, además de las materias básicas se introdujeron aplicadas (geología económica, geología aplicada, hidrogeología, geología del petróleo) y de especialización (edafología, cristalografía, micropaleontología) y se estableció el sistema de asignaturas optativas, destinadas al perfeccionamiento científico o profesional. En 1959, también se creó la orientación geoquímica. Pese a lo expuesto y en lo que hace al egreso de profesionales, las modificaciones del plan de estudios llevaron a que en la década de 1960 fuese posible obtener la Licenciatura en Geología sin necesidad de realizar tesis alguna, requisito este último que quedó circunscripto al doctorado. De esta manera el número de tesis en geología, que ya en la década de 1950 se había reducido notablemente (30 entre 1953 y 1959), disminuyó aún más en la del 60 (15 entre 1960 y 1967). En estos años - hasta 1966 - completaron sus doctorados, entre otros, en 1961 J. O. Kilmurray, en 1964 R. Andreis (1935-2009) y en 1965 A. M. Iñiguez (1937-1996), sobre temáticas, el primero petrológica, el segundo sedimentológica - cuyos resultados fueron publicados en el museo (Andreis, 1965) - y el

tercero de mineralogía de arcillas, quienes contribuirían posteriormente a la formación de otros especialistas en el ámbito de las División Mineralogía y Petrografía, a cargo de M. E. Teruggi (Fig. 6). Este último promovería también la temática a través de sus clases, en las que mostraría sus amplios conocimientos y su excelente capacidad didáctica.



Figura 6. Mario E. Teruggi (1919 – 2002)

Sobre la base del personal de dedicación exclusiva se comenzaron a desarrollar diversas líneas de investigación por intermedio de las divisiones y las cátedras, pero ello no se reflejaría en las publicaciones institucionales debido a que parte de los trabajos realizados fueron dados a conocer en órganos de otras instituciones.

Las investigaciones mineralógicas-petrográficas en la División Mineralogía y Petrografía posibilitarían el desarrollo de nuevos campos de investigación, como el de la mineralogía de rayos X dedicada preferentemente al estudio de los minerales de las arcillas, las investigaciones geoquímicas y el avance en los estudios sedimentológicos y el análisis petro-estructural del basamento, especialmente de Tandilia y Sierras Pampeanas. Adicionalmente se instalaría un laboratorio de dataciones mediante el Carbono 14. Mientras tanto las publicaciones en el museo incluyeron, además de la contribución de Andreis (1965) ya mencionada, tres estudios mineralógicos, de un analcima del Chubutiano de Chubut (Teruggi, 1962), de una ceolita de Valcheta y de alumbre amonio de Jujuy (Cortelezzi, 1966a, b).

Por su parte desde la División Geología, a partir de 1960 y bajo la dirección de Angel Borrello (Fig. 7) se comenzaron a desarrollar investigaciones básicas en geología y estratigrafía de la Argentina (cf. Cingolani, 2013). Borrello había tenido una destacada actuación en Yacimientos Carboníferos Fiscales, a raíz de la cual publicó en el Museo B. Rivadavia una importante obra sobre yacimientos de carbón (Borrello, 1956), y en la década siguiente realizó una serie de contribuciones en los medios del Museo de La Plata, sobre nautiloideos del Paleozoico (Borrello, 1961a), génesis y sistemática de yacimientos de asfaltita (Borrello, 1961b), diques clásticos en Tierra del Fuego (Borrello, 1962) y aspectos morfoestructurales de La Rioja (Borrello, 1964). Pero su contribución más importante la hizo motivando docentes, entre los que se destacó A. Cuerda, y alumnos avanzados, con sus clases magistrales y su pasión por la geología, a los que lideró desde la División Geología y con quienes emprendió estudios bioestratigráficos en el Paleozoico inferior de la Precordillera de San Juan y Mendoza, y comenzó a desarrollar investigaciones en geotectónica, en el marco de la teoría geosinclinal. Trabajador incansable y con el apoyo de la Comisión de Investigaciones Científicas (CIC) de la Provincia de Buenos Aires, de la cual fue miembro del Directorio, creó el primer laboratorio de Geocronología Rb-Sr en la Argentina, promovió la difusión de la bibliografía geológica,

mediante convenios con la Secretaría de Minería de la Nación, editó la Paleontografía Bonaerense, el índice Bibliográfico de Estratigrafía Argentina y la Bibliografía Geológica y Cartográfica de la Provincia de Buenos Aires. Apoyó además los trabajos de otros grupos del museo, como los que se realizaron desde la División Mineralogía y Petrografía, en las sierras de Tandil y Australes y los estratigráficos y geomorfológicos del Cuaternario de la provincia. Realizó estudios sobre la icnofauna de la Formación Balcarce en Tandilia y promovió los de los graptolitos del Silúrico precordillerano que llevó a cabo A. Cuerda. Desde la División Geología Borrello organizó en esa época reuniones periódicas de comunicaciones en las que se dieron a conocer los resultados de las investigaciones que allí se realizaban.

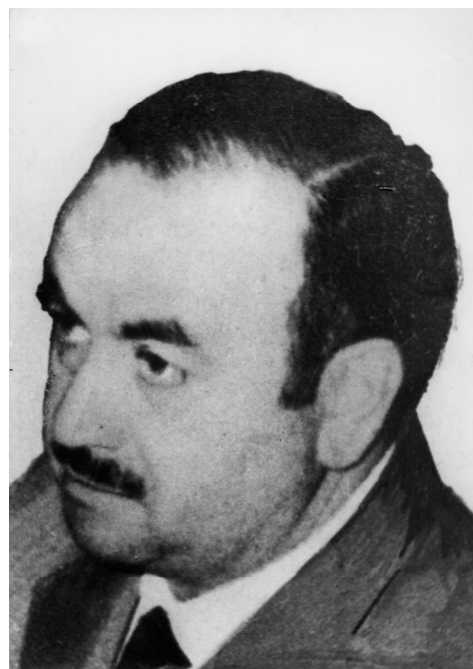


Figura 7.: Ángel V. Borrello (1918 – 1971)

Lamentablemente Borrello falleció prematuramente y varios de sus proyectos no tuvieron continuidad y quedaron trunco por falta de apoyo institucional. Pese a ello dejó la División Geología organizada y una importante colección de fósiles, fundamentalmente del Paleozoico, que ha servido posteriormente para estudios de otros investigadores.

También en la década de 1960, con la incorporación de Victorio Angelelli, uno de los más importantes especialistas en yacimientos minerales residente en el país, comenzaron a desarrollarse investigaciones en esa temática en distintas zonas y regiones del país, aunque ello no se reflejó en las publicaciones institucionales de ese momento.

En el área de Paleontología, durante la década de 1960, se sumaron a Rosendo Pascual, Jefe de la División Paleontología Vertebrados, Sergio Archangelsky como Jefe de la División Paleobotánica desde 1961, y Arturo J. Amos como Jefe de la División Paleozoología Invertebrados desde 1966, completando el elenco paleontológico de la institución. S. Archangelsky y su equipo de trabajo iniciaron una serie de investigaciones sobre paleofloras, especialmente de la Patagonia, del Paleozoico superior (Archangelsky y Arrondo, 1965, 1966; Archangelsky y de la Sota, 1966) y Cretácico (Archangelsky, 1965) de la Argentina y de países vecinos (Archangelsky y de la Sota, 1966) y sobre aspectos conceptuales y metodológicos (Archangelsky, 1962) que luego darían lugar al primer libro de Paleobotánica publicado en el país por el Museo de La Plata (Archangelsky, 1970). Amos formaría un grupo de trabajo en estratigrafía y paleontología de invertebrados del Paleozoico superior e intentaría iniciar un laboratorio de Micropaleontología, en un principio con la participación de A. Bertels, de la Universidad de Buenos Aires, algunos resultados de cuya tesis doctoral se dieron a conocer en la Revista del Museo de La Plata (Bertels, 1964). Pascual lo haría en diferentes temas de Paleontología

de Vertebrados del Meso y Cenozoico. Desde estas divisiones y con la participación de R. Andreis en sedimentología y de A. Bertels en micropaleontología se promovería el llamado "Plan Terciario" para realizar estudios estratigráficos en la región patagónica.

Hubo además una contribución geológica (Furque, 1965) referida a la estratigrafía del Paleozoico de la Provincia de Buenos Aires, por parte de uno de los profesores que trabajaban en otras instituciones, sin que se registrasen en los medios del museo publicaciones de investigadores ajenos a la institución, salvo en el área de paleontología de vertebrados (Casamiquela, 1961a, b, 1965a, b) y Paleobotánica (Herbst, 1966).

Las actividades de investigación vinculadas a las divisiones y cátedras llevarían a que, entre fines de la década de 1960 y la siguiente, en una tendencia institucional generalizada (cf. Riccardi, 2015), se crearan institutos destinados a investigar temas específicos, como el Instituto de Pedología y Geomorfología (1968) y el Instituto de Mineralogía, Petrología, Sedimentología y Geoquímica (IMPSEG, 1976). Este último, inicialmente vinculado a la división correspondiente del museo a cargo de M. Teruggi, daría lugar, ya fuera de este ámbito y bajo otras direcciones, al Centro de Investigaciones Geológicas (CIG).

De esta manera, con excepción de las divisiones de paleontología, la investigación en ciencias de la tierra paulatinamente se trasladaría a organismos ajenos al museo, dependientes de la Facultad de Ciencias Naturales y del CONICET y en algunos casos de la CIC. Al mismo tiempo las publicaciones perderían continuidad y tenderían a desaparecer.

Bibliografía

- Ahlfeld, F. 1943. Los yacimientos de crocidolita en las yungas de Cochabamba (Bolivia). *Notas del Museo de La Plata*, 8 (Geología, 27): 355-371
- Ahlfeld, F. 1945. Geología de los yacimientos de "estaño madera" de Macha (Bolivia) y de yacimientos similares del noroeste argentino. *Notas del Museo de La Plata*, 10 (Geología, 36): 35-54.
- Ahlfeld, F. 1946. Geología de Bolivia. *Revista del Museo de La Plata*, N.S., Geología 3, 19: 5-370.
- Andreis, R. R. 1965. Petrografía y paleocorrientes de la formación Rio Negro. Tramo General Conesa-Boca de Rio Negro. *Revista del Museo de La Plata*, N. S., Geología 5, 36: 245-310.
- Archangelsky, S. 1962. Conceptos y métodos en Paleobotánica. *Museo de La Plata, Serie Técnica y Didáctica*, 9: 1-34.
- Archangelsky, S. 1965. Dos nuevas localidades con plantas fósiles del Baqueroense (Cretácico inferior) de la provincia de Santa Cruz. *Revista del Museo de La Plata, N.S.*, Paleontología, 4, 25: 247-264.
- Archangelsky, S. 1970. Fundamentos de Paleobotánica. *Museo de La Plata, Serie Técnica y Didáctica*, 10: 1-347.
- Archangelsky, S. & Arrondo, O.G. 1965. Elementos florísticos del pérmico argentino I. Las glossopterideas de la "serie nueva Lubecka" (provincia de Chubut). *Revista del Museo de La Plata, N.S.*, Paleontología, 4, 26: 259-264.
- Archangelsky, S. & Arrondo, O. G. 1966. Elementos florísticos del pérmico argentino II. "Rhacopteris Chubutiana" N. SP. de la formación nueva Lubecka, provincia de Chubut con notas sobre las especies argentinas del género "Rhacopteris". *Revista del Museo de La Plata, N.S.*, Paleontología, 5, 28: 1-16.
- Archangelsky, S. & de la Sota, E. 1966. Estudio anatómico de una nueva Lycopsida del pérmico de Bolivia. *Revista del Museo de La Plata, N.S.*, Paleontología, 5, 29: 17-26.
- Bertels, A. 1964. Micropaleontología del Paleoceno de General Roca (provincia de Rio Negro). *Revista del Museo de La Plata, N.S.*, Paleontología, 4, 23: 125-184.

- Besio Moreno, N. 1943. Rosario de Santa Fe. Cartografía y población 1744 – 1942. *Revista del Museo de La Plata, N. S., Geología* 1, 7: 259-298.
- Borrello, Á.V. 1948. Nota sobre la geología de las asfaltitas de Mendoza. *Notas del Museo de La Plata*, 13 (Geología, 51): 259-271.
- Borrello, A.V. 1949. Afloramientos de cera mineral en el norte de Neuquén. *Notas del Museo de la Plata*, 14 (Geología, 60): 389-399.
- Borrello, A.V. 1950. William Smith y sus trabajos de geología estratigráfica. *Museo de La Plata, Serie Técnica y Didáctica*, 4: 1-22.
- Borrello, Á.V. 1953. Sobre el valanginense del arroyo de Las Yeseras, norte del río Atuel, Mendoza. *Notas del Museo de La Plata*, 16 (Geología, 62): 127-136.
- Borrello, A.V. 1954. Observaciones geológicas en la quebrada de la Cueva del Toro (Uspallata, Mendoza). *Notas del Museo de La Plata*, 17 (Geología, 63): 27-53.
- Borrello, A.V. 1956. Combustibles Sólidos Minerales. *Revista del Instituto Nacional de Investigación de las Ciencias Naturales y Museo Argentino de Ciencias Naturales "Bernardino Rivavavia", Ciencias Geológicas*, 5: 1-665.
- Borrello, Á. V. 1961a. El género "Westonoceras" entre los cefalópodos ordovicicos de la precordillera de San Juan. *Notas del Museo de La Plata*, 20 (Geología, 72): 1-11.
- Borrello, Á. V. 1961b. Sobre la génesis y posición sistemática de los yacimientos de Asfaltita. *Notas del Museo de La Plata*, 20 (Geología, 73): 259-271.
- Borrello, Á. V. 1962. Sobre los diques clásticos de Tierra del Fuego. *Revista del Museo de La Plata, N. S., Geología*, 5, 32: 155-191.
- Borrello, Á. V. 1964. Los rasgos morfoestructurales de la provincia de La Rioja y sus relaciones con el desarrollo de los geosinclinales en el oeste argentino. *Revista del Museo de La Plata, N. S., Geología* 5, 34: 219-238.
- Bücking, H. 1908. Estudio de las supuestas "escorias" y "tierras cocidas" de la serie pampeana de la República Argentina. Tercera parte. Estudio microscópico de las "escorias" y "tierras cocidas". *Revista del Museo de la Plata*, 15: 185-187.
- Burckhardt, C. 1902. Sur les fossiles marins du Lias de la Piedra Pintada avec quelques considérations sur l'âge et l'importance du gisement. *Revista del Museo de La Plata*, 10: 243-249.
- Cabrera, A. 1926. Cetáceos fósiles del Museo de La Plata. *Revista del Museo de La Plata*, 29: 363-411.
- Cabrera, A. 1927a. Datos para el conocimiento de los dasiuroideos fósiles argentinos. *Revista del Museo de La Plata*, 30: 271-315.
- Cabrera, A. 1927b. Sobre un pez fósil del lago San Martín. *Revista del Museo de La Plata*, 30: 317-319.
- Cabrera, A. 1928a. Un nuevo marsupial plioceno de Monte Hermoso. *Revista del Museo de La Plata*, 31: 335-337.
- Cabrera, A. 1928b. Sobre algunos megaterios pliocenos. *Revista del Museo de La Plata*, 31: 339-352.
- Cabrera, A. 1930. Una revisión de los mastodontes argentinos. *Revista del Museo de La Plata*, 32: 61-144.
- Cabrera, A. 1932. Sobre los camélidos fósiles y actuales de la América austral. *Revista del Museo de La Plata*, 33: 89-117.
- Cabrera, A. 1934. Dos nuevos micromamíferos del norte argentino. *Notas Preliminares del Museo de La Plata*, 3: 123-128.
- Cabrera, A. 1936a. Las especies del género "Glossotherium". *Notas del Museo de La Plata*, 1 (Paleontología, 5): 193-206.

- Cabrera, A. 1936b. Un nuevo carnívoro del Chapadmalense de Miramar. *Notas del Museo de La Plata*, 1 (Paleontología, 7): 303-308.
- Cabrera, A. 1937. Estado actual de la cuestión del límite cretáceo-terciario en la Argentina desde el punto de vista paleontológico. *Museo de La Plata, Obra del Cincuentenario*, 2: 3-22.
- Cabrera, A. 1937. Notas sobre el suborden "Typotheria". *Notas del Museo de La Plata*, 2 (Paleontología, 10): 17-43
- Cabrera, A. 1939a. Un nuevo representante santacruzense en la familia Megatheriidae. *Notas del Museo de La Plata*, 4 (Paleontología, 20): 475-483.
- Cabrera, A. 1939b. Sobre un nuevo Ictiosaurio del Neuquén. *Notas del Museo de La Plata*, 4 (Paleontología, 21): 485-491.
- Cabrera, A. 1940a. Sobre vertebrados fósiles del Plioceno de Adolfo Alsina. *Revista del Museo de La Plata, N.S., Paleontología*, 2, 6: 3-35.
- Cabrera, A. 1940b. Sobre dos grandes mamíferos Friasenses. *Notas del Museo de La Plata*, 5 (Paleontología, 24): 241-250.
- Cabrera, A. 1941. Un Plesiosaurio nuevo del cretáceo del Chubut. *Revista del Museo de La Plata, N.S., Paleontología*, 2, 8: 113-130.
- Cabrera, A. 1943. El primer hallazgo de Terápsidos en la Argentina. *Notas del Museo de La Plata*, 8 (Paleontología, 55): 317-331.
- Cabrera, A. 1944a. Sobre un Estegocéfalo de la provincia de Mendoza. *Notas del Museo de La Plata*, 9 (Paleontología, 69): 421-429.
- Cabrera, A. 1944b. Los Gliptodontoideos del Araucaniano de Catamarca. *Revista del Museo de La Plata, N.S., Paleontología*, 3, 15: 5-76.
- Cabrera, A. 1944c. Dos nuevos peces Ganoideos del Triásico argentino. *Notas del Museo de La Plata*, 9 (Paleontología, 81): 569-576.
- Cabrera, A. 1947. Un saurópodo nuevo del Jurásico de Patagonia. *Notas del Museo de La Plata*, 12 (Paleontología, 95): 1-17.
- Cabrera, A. & Kraglievich, L. 1931. Diagnósis previas de los ungulados fósiles del arroyo Chasicó. *Notas Preliminares del Museo de La Plata*, 1: 107-113.
- Cappannini, D. A. 1955. Sedimentos palustres turbosos en la provincia de San Luis. *Notas del Museo de La Plata*, 18 (Geología, 67): 123-155.
- Carette, E. 1922. Cérvidos actuales y fósiles de Sud América; revisión de las formas extinguidas pampeanas. *Revista del Museo de La Plata*, 26: 393-472.
- Casamiquela, R.M. 1961a. Nuevos materiales de "Notobatrachus Degiustoi" Reig. La significación del anuro jurásico patagónico. *Revista del Museo de La Plata, N.S., Paleontología*, 4, 21: 35-69.
- Casamiquela, R.M. 1961b. Un pipoideo fósil de Patagonia. *Revista del Museo de La Plata, N.S., Paleontología*, 4, 22: 71-123.
- Casamiquela, R.M. 1965a. Estudios Icnológicos; análisis de "Orchesteropus Atavus" Frengüelli y una forma afín del paleozoico de la Argentina. *Revista del Museo de La Plata, N.S., Paleontología*, 4, 24: 187-244.
- Casamiquela, R.M. 1965b. Nuevo material de "Vieraella Herbstii" Reig. Reinterpretación de la ranita liásica de la Pátagonia y consideraciones sobre filogenia y sistemática de anuros. *Revista del Museo de La Plata, N.S., Paleontología*, 4, 27: 265-317.

- Cingolani, C.A. 2013. Datos históricos relevantes de la División Geología del Museo de La Plata: desde Rodolfo Hauthal hasta Alfredo J. Cuerda. En: Alonso, R.N., ed., *III Congreso Argentino de Historia de la Geología*. Pp. 55-66, Mundo Gráfico Salta Editorial.
- Cortezzi, C. R. 1966a. Estudio mineralógico de una Ceolita de Valcheta (Provincia de Rio Negro, República Argentina). *Revista del Museo de La Plata, N. S., Geología* 6, 37: 1-9.
- Cortezzi, C. R. 1966b. Estudio de un alumbre de amonio de Cochinoca (Provincia de Jujuy, Argentina). *Revista del Museo de La Plata, N.S., Geología* 6, 38: 11-18.
- Cortezzi, J. 1934. Sobre los cristales de carborundum. (Comunicación preliminar). *Notas Preliminares del Museo de La Plata*, 2: 153-159.
- Couto, C. de P. 1945. Sobre un Macrauchenio gigante *Macrauchenioopsis* gen. nov. del Pampeano inferior de la Argentina. *Notas del Museo de La Plata*, 10 (Paleontología, 84): 233-257.
- Crotti de Ubeda Molina, A. I. A. 1955. Petrografía de bloques erráticos y otras rocas de Patagonia y Tierra del Fuego. *Notas del Museo de La Plata*, 18 (Geología, 69): 243-258.
- Daniel, J. 1940. Sobre la constitución, disposición transgresiva y tectónica de los estratos mesozoicos en Alfarcito, departamento de Tilcara (provincia de Jujuy). *Tesis del Museo de La Plata*, 3: 1-69.
- De Ferrariis, C. I. C. 1940. Corrimiento de bloques de montaña en los alrededores de Purmamarca, departamento de Tumbaya (provincia de Jujuy). *Tesis del Museo de La Plata*, 1: 1-98.
- Dessanti, R. N. 1945. Sobre el hallazgo carbónico marino en el arroyo Imperial de la sierra Pintada (departamento de San Rafael, provincia de Mendoza). *Notas del Museo de La Plata*, 10 (Geología, 42): 205-220.
- Dessanti, R.N. 1959. Geología del Cerro Alquitrán y alrededores, Departamento de San Rafael (prov. de Mendoza). *Notas del Museo de La Plata*, 19 (Geología, 71): 301-325.
- Doering, A. 1907. La formation pampéene de Córdoba. *Revista del Museo de la Plata*, 14: 172-190.
- Dolgop de Sáez, M. 1930. Un nuevo equinodermo fósil argentino. *Revista del Museo de La Plata*, 32: 57-60.
- Dolgop de Sáez, M. 1931. Orthoceras paleozoicos de San Juan. *Notas Preliminares del Museo de La Plata*, 1: 241-254.
- Dolgop de Sáez, M. 1937. Estado actual y problemas de la paleornitología argentina. *Museo de La Plata, Obra del Cincuentenario*, 2: 23-32.
- Dolgop de Sáez, M. 1939. Noticias sobre peces fósiles argentinos. *Notas del Museo de La Plata*, 4 (Paleontología, 19): 425-432.
- Dolgop de Sáez, M. 1940a. Noticias sobre peces fósiles argentinos Celacántidos Titonienses de Plaza Huincul. *Notas del Museo de La Plata*, 5 (Paleontología, 25): 295-298.
- Dolgop de Sáez, M. 1940b. Noticias sobre peces fósiles argentinos Leptolepídidos del Titoniense de Plaza Huincul. *Notas del Museo de La Plata*, 5 (Paleontología, 26): 299-305.
- Dolgop de Sáez, M. 1941. Noticias sobre peces fósiles argentinos Siluroideos terciarios Chubut. *Notas del Museo de La Plata*, 6 (Paleontología, 35): 451-457.
- Dolgop de Sáez, M. 1949. Noticias sobre peces fósiles argentinos. *Notas del Museo de La Plata*, 14 (Paleontología, 96): 443-461.
- Fernández, A. 1943. La serie Jurásica de la parte central y meridional de la sierra Chacai-co y sus relaciones con los terrenos que la soportan, estudio estratigráfico y tectónico. *Tesis del Museo de La Plata*, 6: 1-103.

- Feruglio, E. 1934. Sobre un depósito reciente de ceniza volcánica en los alrededores de Comodoro Rivadavia. (Patagonia). *Notas Preliminares del Museo de La Plata*, 2: 41-49.
- Feruglio, E. 1936a. Sobre la presencia del santacruciano en la Pampa del Castillo (Golfo de San Jorge). *Notas del Museo de La Plata*, 1 (Geología, 2): 237-246.
- Feruglio, E. 1936b. Nota preliminar sobre algunas nuevas especies de moluscos del supracretáceo y terciario de la Patagonia. *Notas del Museo de La Plata*, 1 (Paleontología, 6): 277-300.
- Feruglio, E. 1937. Dos nuevas especies de "Hausmannia" de la Patagonia. *Notas del Museo de La Plata*, 2 (Paleontología, 9): 125-136.
- Feruglio, E. 1938. Relaciones estratigráficas entre el Patagoniano y el Santacruciano en la Patagonia austral. *Revista del Museo de La Plata, N. S.*, Geología 1, 4: 129-159.
- Feruglio, E. 1942. La flora liásica del valle del río Genos (Patagonia) Ginkgoales et Gymnospermae incertae sedis. *Notas del Museo de La Plata*, 7 (Paleontología, 40): 93-110.
- Fossa-Mancini, E. 1936. La posición sistemática del orden "Ammonoidea". *Notas del Museo de La Plata*, 1 (Paleontología, 2): 36-66.
- Fossa Mancini, E. 1937. La Formación continental de Paso Flores en el río Limay. *Notas del Museo de La Plata*, 2 (Geología, 3): 89-96.
- Fossa-Mancini, E. 1938a. Consideraciones sobre la fosilización de las medusas. *Notas del Museo de La Plata*, 3 (Paleontología, 13): 175-198.
- Fossa-Mancini, E. 1938b. La "Cardita Beaumonti" y la "C. Morganiana" en la literatura geológica argentina. *Notas del Museo de La Plata*, 3 (Paleontología, 14): 205-230.,
- Fossa-Mancini, E. 1938c. Las Venericardiae de Malargue y de Roca en la literatura geológica. *Notas del Museo de La Plata*, 3 (Paleontología, 15): 247-264.
- Fossa Mancini, E. 1939a. Un fósil cortado por una falla. *Notas del Museo de La Plata*, 4 (Geología, 7): 7-15.
- Fossa-Mancini, E. 1939b. Sugestiones para la confección de un atlas paleontográfico argentino. *Notas del Museo de La Plata*, 4 (Paleontología, 16): 47-70.
- Fossa Mancini, E. 1940a. Los caracteres paleontológicos del Rético en la República Argentina y en Chile según H. Gerth. *Notas del Museo de La Plata*, 5 (Geología, 11): 259-293.
- Fossa Mancini, E. 1940b. Acerca de la edad de las capas fosilíferas del llamado "Bajo de Velis" en la provincia de San Luis. *Revista del Museo de La Plata, N.S.*, Geología, 1, 5: 161-232.
- Fossa Mancini, E. 1941. Los "Bosques petrificados" de la Argentina, según E.S. Rigs y G.R. Wieland. *Notas del Museo de La Plata*, 6 (Geología, 12): 59-92.
- Fossa Mancini, E. 1942. Algunas particularidades del sinclinal de Salagasta (provincia de Mendoza). *Notas del Museo de La Plata*, 7 (Geología, 18): 39-68.
- Fossa Mancini, E. 1943a. Sobre la edad de los estratos con Braquiópodos de Barreal y de Leoncito Encina (Provincia de San Juan). *Revista del Museo de La Plata, N.S.*, Geología, 1, 8: 299-324.
- Fossa Mancini, E. 1943b. Sobre la edad de los estratos con Reticularia lineata de La Ligua (provincia de Aconcagua, Chile). *Notas del Museo de La Plata*, 8 (Geología, 23): 59-73.
- Fossa Mancini, E. 1943c. Supuestos vestigios de glaciaciones del paleozoico en la Argentina. *Revista del Museo de La Plata, N.S.*, Geología, 1, 10: 347-406.

- Fossa Mancini, E. 1943d. La frecuencia de los arcos iris lunares como indicio de variaciones de climas en los últimos veinticuatro siglos. *Notas del Museo de La Plata*, 8 (Geología, 28): 373-399.
- Fossa Mancini, E. 1944. Las transgresiones marinas del antracólico en la América del Sur. *Revista del Museo de La Plata, N.S.*, Geología, 2, 13: 49-183.
- Fossa Mancini, E. 1945. Walter Schiller. *Revista del Museo de La Plata. Sección Oficial*, p. 193-223.
- Fossa Mancini, E. 1947. Acerca de la naturaleza volcánica del Aconcagua. *Revista de la Sociedad Geológica Argentina*, 2 (4): 303-345.
- Fossa Mancini, E. 1948. Hexaedritas halladas en la Argentina. *Notas del Museo de La Plata*, 13 (Geología, 50): 107-111.
- Fossa Mancini, E. 1949. Consideraciones sobre la distribución geográfica de las hexaedritas. *Notas del Museo de La Plata*, 14 (Geología, 58): 283-306.
- Frenguelli, J. 1937. Investigaciones geológicas en la zona salteña del valle de Santa María. "Obra del Cincuentenario" del Instituto del Museo de la Universidad Nacional de La Plata, 2: 215-572.
- Frenguelli, J. 1940. Consideraciones sobre los silicoflagelados fósiles. *Revista del Museo de La Plata, N.S.*, Paleontología 2, 7: 37-112.
- Frenguelli, J. 1944. Las especies del género "Zuberia" en la Argentina. *Anales del Museo de La Plata, N.S.*, Paleontología B, 1: 3-30.
- Frenguelli, J. 1945a. El piso Platense. *Revista del Museo de La Plata, N.S.*, Geología 2, 17: 287-311.
- Frenguelli, J. 1945b. Contribución al conocimiento de las diatomeas argentinas. Las Diatomeas del Platense. *Revista del Museo de La Plata, N.S.*, Paleontología 3, 16: 77-221.
- Frenguelli, J. 1946. Contribuciones al conocimiento de la flora del Gondwana superior en la Argentina. XXXIII. *Notas del Museo de La Plata*, 11 (Paleontología, 87): 101-127.
- Frenguelli, J. 1947. El género "Cladophlebis" y sus representantes en la Argentina. *Anales del Museo de La Plata, N.S.*, Paleontología B, 2: 5-74.
- Frenguelli, J. 1955. Loess y limos pampeanos. *Museo de La Plata, Serie Técnica y Didáctica*, 7: 5-84. (Reimpresión de Frenguelli, J., 1925).
- Frinio, V. 1944. Observaciones petrográficas sobre el "granito" del cerro Leones en Tandil (Prov. de Buenos Aires). *Notas del Museo de La Plata*, 9 (Geología, 31): 311-328.
- Furque, G. 1958. El Ordovícico de la Precordillera Riojana. *Revista del Museo de La Plata, N. S.*, Geología, 4, 28: 343-369.
- Furque, G. 1965. Nuevos afloramientos del paleozoico en la provincia de Buenos Aires. *Revista del Museo de La Plata, N.S.*, Geología, 5, 35: 239-243.
- García Vizcarra, P. 1943. La serie Jurásica de la parte septentrional de la sierra de Chacai-Co en el Neuquén central y sus relaciones con los terrenos que las recubren, estudio estratigráfico y tectónico. *Tesis del Museo de La Plata*, 5: 1-60.
- González Bonorino, F. 1944. Nota sobre la presencia de ignimbritas en la Argentina. *Notas del Museo de La Plata*, 9 (Geología, 35): 577-590.
- González Bonorino, F. 1946. Contribución a la Petrología del noroeste de la Patagonia. *Revista del Museo de La Plata, N. S.*, Geología, 4, 20: 1-89.
- Groeber, P. 1944. Movimientos tectónicos contemporáneos y un nuevo tipo de dislocaciones. *Notas del Museo de La Plata*, 9 (Geología, 33): 363-375.

- Groeber, P. 1945. Larámico, Capas de La Balsa y de Chichinales en La Balsa sobre el río Negro, frente a Fortín General Roca. *Notas del Museo de la Plata*, 10 (Geología, 38): 107-111.
- Groeber, P. 1946. Geología del arroyo Mata-Molle (Gobernación del Neuquén). *Notas del Museo de La Plata*, 11 (Geología, 44): 329-344.
- Groeber, P. 1949. Resumen preliminar de las observaciones realizadas en el viaje a la región al sur de Bahía Blanca en enero 1947. *Notas del Museo de La Plata*, 14 (Geología, 57): 239-266.
- Harrington, H.J. 1934. Sobre la presencia de restos de la flora de "Glossopteris" en las sierras australes de Buenos Aires y su significación en lo referente a las relaciones de la serie glacial y series superiores. *Revista del Museo de La Plata*, 34: 303-338.
- Harrington, H.J. 1937. El conglomerado rojo de las sierras australes de Buenos Aires y sus relaciones con el relieve de la montaña. *Obra del Cincuentenario del Museo de La Plata*, 2: 145-184.
- Harrington, H. J. 1938. Sobre las faunas del Ordoviciano inferior del norte argentino. *Revista del Museo de La Plata, N.S., Paleontología*, 1, 4: 109-289.
- Harrington, H.J. 1939. El aparato apical de *Spirifer Verneulli* sp. *Leonicitensis* y sp. *Rugulatus* con notas sobre los subgéneros *Cyrtospirifer*, *Platyrachella* y *Spinocyrtia*. *Notas del Museo de La Plata*, 4 (Paleontología, 17): 123-141.
- Harrington, H.J. 1940. La edad de la Dolomita de Olavarría y la estructura de corrimiento de las sierras Bayas. *Revista del Museo de La Plata, N. S., Geología*, 1, 6: 233-258.
- Harrington, H.J. & Leanza, A.F. 1942. Sobre algunos Trilobites nuevos o poco conocidos del Ordoviciano argentino. *Revista del Museo de La Plata, N.S., Paleontología*, 2, 9: 131-141.
- Harrington, H.J. & Leanza, A.F. 1943a. La faunula del Tremadociano inferior de salitre (Bolivia). *Revista del Museo de La Plata, N.S., Paleontología*, 2, 13: 343-356.
- Harrington, H.J. & Leanza, A.F. 1943b. Paleontología del Paleozoico inferior de la Argentina I. Las faunas del Cámbrico medio de San Juan. *Revista del Museo de La Plata, N.S., Paleontología*, 2, 11: 207-223.
- Heim, A. 1945. Observaciones tectónicas en Barreal precordillera de San Juan. *Revista del Museo de La Plata, N.S., Geología*, 2, 16: 267-286.
- Heim, A. 1946. Problemas de erosión submarina y sedimentación pelágica del presente y del pasado. *Revista del Museo de La Plata, N. S., Geología*, 4, 22: 125-178.
- Herbst, R. 1966. Revisión de la flora liásica de Piedra Pintada, provincia de Neuquén, Argentina. *Revista del Museo de La Plata, N.S., Paleontología*, 5, 30: 27-53.
- Herrero Ducloux, A. 1940. Sobre los fenómenos de corrimiento en ambos lados de la Quebrada de Juella, departamento de Tilcara, (provincia de Jujuy). *Tesis del Museo de La Plata*, 2: 1-67.
- Herrero Ducloux, A. & Leanza, A.F. 1943. Sobre los Ammonites de la "Lotena Formation" y su significación geológica. *Notas del Museo de La Plata*, 8 (Paleontología, 54): 281-304.
- Herrero Ducloux, E. 1907. Aguas minerales alcalinas de la República Argentina. *Revista del Museo de La Plata*, 14: 9-52
- Herrero Ducloux, E. 1908a. Estudio de las supuestas "escorias" y "tierras cocidas" de la serie pampeana de la República Argentina. Segunda parte. Estudio químico de las "escorias" y "tierras cocidas". *Revista del Museo de La Plata*, 15: 162-184.
- Herrero Ducloux, E. 1908b. Nota sobre la ceniza del volcán Rininahue. *Revista del Museo de La Plata*, 15: 49-53
- Herrero Ducloux, E., 1908c. El hierro meteórico de la Puerta de Arauco. *Revista del Museo de La Plata*, 15: 84-90.

- Herrero Ducloux, E. 1911. Nota sobre el meteorito de "El Perdido". *Revista del Museo de La Plata*, 18: 29-33.
- Herrero Ducloux, E. 1916a. Nota sobre el agua hedionda de la Quebrada de Huaco (provincia de San Juan). *Revista del Museo de La Plata*, 23 (2): 206-230.
- Herrero Ducloux, E. 1916b. Aguas termales de Caimancito (provincia de Jujuy). *Revista del Museo de La Plata*, 23 (2): 270-284.
- Herrero Ducloux, E. 1939. Nota sobre el meteorito de Águila Blanca (provincia de Córdoba). *Notas del Museo de La Plata*, 4 (Geología, 9): 353-356.
- Herrero Ducloux, E. 1942. Nota sobre el meteorito de San Carlos (Provincia de Buenos Aires). *Notas del Museo de La Plata*, 7 (Geología, 19): 123-128.
- Herrero Ducloux, E. 1945a. Nota sobre el hierro meteórico de Ñorquin (Gobernación del Neuquén). *Notas del Museo de La Plata*, 10 (Geología, 40): 163-164.
- Herrero Ducloux, E. 1945b. Nota sobre el meteorito de Tostado (provincia de Santa Fe). *Notas del Museo de La Plata*, 10 (Geología, 41): 165-169.
- Herrero Ducloux, E. 1949. Nota sobre el hierro meteórico de campamento Dadin (Neuquén). *Notas del Museo de La Plata*, 14 (Geología, 54): 177-179.
- Herrero Ducloux, E., & Herrero Ducloux, L. 1909. Las aguas minerales de los valles de Hualfín y otros de la provincia de Catamarca. *Revista del Museo de La Plata*, 16: 51-120.
- Herrero Ducloux, E. & Loyarte, E. 1939. Nota sobre el hierro meteórico de Agua Blanca (provincia de La Rioja). *Notas del Museo de La Plata*, 4 (Geología, 8): 339-351.
- Huene, F. v. 1924/25. Ichthyosaurier aus der Kreide Argentinien. *Revista del Museo de La Plata*, 28: 234-242.
- Huene, F. v. 1926. The carnivorous saurischia in the jura and cretaceous formations, principally in Europe. Los saurios carnívoros en los periodos jurásico y cretáceo principalmente en Europa. *Revista del Museo de La Plata*, 29: 35-167.
- Huene, F. v. 1929. Los Saurisquios y Ornitisquios del cretáceo argentino. Texto y Atlas. *Anales del Museo de La Plata*, S. 2, 3 (1): 1-196.
- Kantor, M. 1913. Minerales de wolfram en la sierra de Velasco. *Revista del Museo de La Plata*, 20: 116-123.
- Kantor, M. 1916a. Contribución al conocimiento de los "Cerros de Rosario" con sus yacimientos de mica de la provincia de San Luis. *Revista del Museo de La Plata*, 23 (2): 164-173.
- Kantor, M. 1916b. El problema de las inundaciones en Andalgalá (provincia de Catamarca). *Revista del Museo de La Plata*, 23 (2): 257-269.
- Kantor, M. 1919. Nota sobre el onix-marmol de la provincia de San Luis. *Revista del Museo de La Plata*, 24 (2): 169-175.
- Kantor, M. 1921a. Guía y catálogo de la colección de meteoritos existentes en el Museo de La Plata, con especial mención de los meteoritos argentinos. *Revista del Museo de La Plata*, 25: 97-125.
- Kantor, M. 1921b. Carta litológica de la meseta continental en las proximidades de Quequén (segundo informe preliminar). *Revista del Museo de La Plata*, 25: 126-130.
- Kantor, M. 1922. Monte Hermoso en relación con el origen del limo y loess pampeano. *Revista del Museo de La Plata*, 26: 281-332.
- Keidel, J. 1934. Los volcanes gemelos de la Poma y su relación con la tectónica del Valle Calchaquí. *Revista del Museo de La Plata*, 34: 387-410.

- Kraglievich, L. 1926. Presencia del género "Nothrotherium" ("Coelodon" Lund) en la fauna pampeana "Nothrotherium Torresi" n. sp. *Revista del Museo de La Plata*, 29: 169-186.
- Kraglievich, L. 1930. Nuevos megalonícidos gigantes de los géneros "Megalonychops" Kragl. y "Diheterocnus" Kragl. *Revista del Museo de La Plata*, 32: 9-21.
- Kraglievich, L. 1934. Contribución al conocimiento de "Myلودon Darwini" Owen y especies afines. *Revista del Museo de La Plata*, 34: 255-292.
- Kraglievich, L. 1946. Sobre Camélidos Chapadmalenses. *Notas del Museo de La Plata*, 11 (Paleontología, 93): 317-328.
- Kraglievich, L. J. & Reig, O. A. 1945. Un nuevo roedor extinguido de la subfamilia Hydrochoerinae. *Notas del Museo de La Plata*, 10 (Paleontología, 85): 265-276.
- Kurtz, F. 1902. II, Contributions à la paléophytologie de l'Argentine... VII, Sur l'existence d'une flore Rajmahalienne dans le gouvernement du Neuquen (Piedra Pintada, entre Limay et Collon-Curá). *Revista del Museo de La Plata*, 10: 235-242.
- Lambert, L.R. 1942. Algunas trigonias del Neuquén. *Revista del Museo de La Plata, N.S.*, Paleontología, 2, 14: 357-397.
- Lambert, L.R. 1943. Perfil geológico en el valle superior del río de Los Patos sur (provincia de San Juan). *Revista del Museo de La Plata, N. S.*, Geología, 2, 11: 1-10.
- Leanza, A.F. 1940a. Myoconcha Neuquena n. sp. del Lias de Piedra Pintada, en el Neuquén. *Notas del Museo de La Plata*, 5 (Paleontología, 22): 123-131.
- Leanza, A.F. 1940b. Dos nuevas especies del género Cucullaea Lam. del Lias de Piedra Pintada. *Notas del Museo de La Plata*, 5 (Paleontología, 23): 207-215.
- Leanza, A.F. 1941a. Dos nuevas trigonias del Titoniense de Carrin-Curá, en el territorio del Neuquén. *Notas del Museo de La Plata*, 6 (Paleontología, 31): 225-233.
- Leanza, A.F. 1941b. Sobre Asaphellus Megacanthus n. sp. del Ordovícico inferior de la provincia de La Rioja (Argentina). *Notas del Museo de La Plata*, 6 (Paleontología, 38): 531-536.
- Leanza, A.F. 1941c. Apuntes estratigráficos sobre la región cruzada por el curso inferior del arroyo Carrin-Curá, en el Neuquén (Patagonia). *Notas del Museo de La Plata*, 6 (Geología, 13): 203-213.
- Leanza, A.F. 1942. Los Pelecípodos del Lias de Piedra Pintada en el Neuquén. *Revista del Museo de La Plata, N.S.*, Paleontología, 2, 10: 143-206.
- Leanza, A.F. 1943. Pectínula, nuevo género de Pelecípodos en el Lias del Neuquén. *Notas del Museo de La Plata*, 8 (Paleontología, 53): 241-249.
- Leanza, A.F. 1944. Las Apófisis Yugales de Holcostephanus. *Notas del Museo de La Plata*, 9 (Paleontología, 62): 13-22.
- Leanza, A.F. 1945a. Ammonites del Jurásico superior y del Cretáceo inferior de la sierra Azul, en la parte meridional de la provincia de Mendoza. *Anales del Museo de La Plata, N.S.*, Paleontología A, 1: 1-99.
- Leanza, A.F. 1945b. Braquiópodos carboníferos de la quebrada de la Herradura al N-E de Jachal, San Juan. *Notas del Museo de La Plata*, 10 (Paleontología, 86): 277-314.
- Leanza, A.F. 1947a. Nota sobre la Geología del Neuquén. *Notas del Museo de La Plata*, 12 (Geología, 47): 161-171.
- Leanza, A.F. 1947b. El Cámbrico medio de Mendoza. *Revista del Museo de La Plata, N.S.*, Paleontología, 3, 17: 223-235.
- Leanza, A.F. 1948a. Braquiópodos y pelecípodos carboníferos en la provincia de La Rioja (Argentina). *Revista del Museo de La Plata, N.S.*, Paleontología, 3, 18: 237-264.

- Longobardi, E. 1913. Estudio geoquímico de los aceites minerales de la "formación petrolífera" de la República Argentina y de Bolivia. *Revista del Museo de La Plata*, 20: 198-211.
- Mariñelarena, M.M. P. de 1959. Sobre una nueva Trigonía del Titoniense de Aguada del Sapo en la provincia de Neuquén. *Notas del Museo de La Plata*, 19 (Paleontología, 104): 183-189.
- Mercerat, A. 1924/25. Rasgos que caracterizan los problemas de la geología argentina. *Revista del Museo de La Plata*, 28: 243-328.
- Mering, J. & Levaldi, A. 1941. Molibdenita y sulfures de Molibdeno dotados de actividad catalítica. *Notas del Museo de La Plata*, 6 (Geología, 16): 439-449.
- Oppenheim, V. 1942. Rasgos geológicos de los "Llanos" de Colombia Oriental. *Notas del Museo de La Plata*, 7 (Geología, 21): 229-246.
- Oppenheim, V. 1943. La cuenca fosilífera de Tarija (Bolivia). *Notas del Museo de La Plata*, 8 (Geología, 24): 179-190.
- Orlando, H.A. 1946a. Otozamites Simonatoi n. sp. una nueva especie del Liásico del Neuquén (Patagonia). *Notas del Museo de La Plata*, 11 (Paleontología, 89): 253-257.
- Orlando, H.A. 1946b. Equisetites Frenguelli n. sp. del Lias de Piedra Pintada, Neuquén. *Notas del Museo de La Plata*, 11 (Paleontología, 91): 269-282.
- Orlando, H.A. 1949. Nota preliminar sobre la geología de las barrancas del río Paraná en los departamentos de Goya y Lavalle (provincia de Corrientes). *Notas del Museo de La Plata*, 14 (Geología, 53): 45-50.
- Orlando, H.A. 1954. Acerca de la presencia de Esporomorfos fósiles en los "Estratos con Estheria" del Triásico de Cacheuta (Mendoza). *Notas del Museo de La Plata*, 17 (Paleontología, 101): 147-156.
- Outes, F.F. 1908a. Estudio de las supuestas "escorias" y "tierras cocidas" de la serie pampeana de la República Argentina. Primera parte. Antecedentes y observaciones personales. *Revista del Museo de La Plata*, 15: 140-161
- Outes, F.F. 1908b. Estudio de las supuestas "escorias" y "tierras cocidas" de la serie pampeana de la República Argentina. Cuarta parte. Observaciones y conclusiones generales. *Revista del Museo de La Plata*, 15: 188-197
- Outes, F.F. 1909. Les scories volcaniques et les tufs éruptifs de la serie pampéenne de la République Argentine. Avertissement aux spécialistes a propos d'un mémoire du docteur Florentino Ameghino. *Revista del Museo de La Plata*, 16: 34-36
- Outes, F.F. & Bücking, H. 1910. Sur la structure des scories et "terres cuites" trouvées dans la serie pampéenne, et quelques éléments de comparaison. *Revista del Museo de La Plata*, 17: 78-85.
- Parodiz, J.J. 1946. Bulimulinae fósiles de la Argentina. Apuntes Paleontológicos y descripción de una nueva especie. *Notas del Museo de La Plata*, 11 (Paleontología, 92): 301-309.
- Pascual, R. 1954. Los Toxodóntidos del "Collocurensis" descritos por Roth y su presencia en el Santacruciano. *Notas del Museo de La Plata*, 17 (Paleontología, 100): 95-111.
- Pascual, R. 1958. "Lyncodon Bosei" Nueva especie del ensenadense. Un antecesor del huroncito patagónico. *Revista del Museo de La Plata, N.S.*, Paleontología, 4, 20: 1-34.
- Radice, M.M. 1943a. Una andesita granatífera de Coquelén (Territorio de Río Negro). *Notas del Museo de La Plata*, 8 (Geología, 25): 191-199.
- Radice, M.M. 1943b. Productos de alteración de los minerales Máficos en rocas volcánicas del territorio del Neuquén. *Revista del Museo de La Plata, N. S.*, Geología, 1, 9: 325-346.
- Radice, M.M. 1944a. Estudio petrográfico de cinco rocas del territorio del Chubut. *Notas del Museo de La Plata*, 9 (Geología, 29): 23-38.

- Radice, M.M. 1944b. Caracteres petrográficos de tres rocas de Cerro Aguirre (Olavarría, provincia de Buenos Aires). *Notas del Museo de La Plata*, 9 (Geología, 32): 329-347.
- Radice, M.M. 1944c. Nota preliminar sobre el "marmol punilla". *Notas del Museo de La Plata*, 9 (Geología, 34): 475-477.
- Radice, M.M. 1945. Siderita negra de Famatina, (provincia de La Rioja). *Notas del Museo de La Plata*, 10 (Geología, 39): 157-162.
- Radice, M.M. 1946. Caracteres petrográficos y propiedades técnicas de "rocas graníticas" argentinas (resultado de un estudio comparativo). *Notas del Museo de La Plata*, 11 (Geología, 43): 1-15.
- Radice, M.M. 1949a. Contribución al conocimiento mineralógico de la Rodocrocita de yacimientos Argentinos. *Revista del Museo de La Plata, N. S.*, Geología 4, 26: 247-319.
- Radice, M.M. 1949b. Observaciones sobre la llamada "Labradorita de Piriápolis". *Notas del Museo de La Plata*, 14 (Geología, 52): 1-29.
- Radice, M.M. 1949c. El hierro meteorico de Petrovskoie-Rasumovskoie y la presencia del molibdeno y del estaño en los meteoritos. *Notas del Museo de La Plata*, 14 (Geología, 55): 221-229.
- Radice, M.M. 1949d. Resultados del análisis espectrográfico de la rodocrosita de Capillitas y del carbonato blanco que la acompaña. *Notas del Museo de La Plata*, 14 (Geología, 56): 231-237.
- Radice, M.M. 1949e. Piedras de construcción, de pavimentación y decorativas usadas en la ciudad de La Plata. *Museo de La Plata, Serie Técnica y Didáctica*, 2: 1-58.
- Radice, M.M. 1959. Noticias sobre la Colección de Meteoritos del Museo de La Plata (Estado al 1° de Enero de 1959). *Revista del Museo de La Plata, N. S.*, Geología, 5, 31: 29-154.
- Riccardi, A.C. 2008. El Museo de La Plata en el Avance del Conocimiento Geológico a Fines del Siglo XIX. En: Aceñolaza, F.G., ed., Los geólogos y la geología en la historia argentina. *INSUGEO, Serie Correlación Geológica*, 24: 109-126.
- Riccardi, A.C. 2013. Joaquin Frenguelli: vida y obra científica. En: Alonso, R.N., ed., *III Congreso Argentino de Historia de la Geología*. Pp. 248, Mundo Gráfico Salta Editorial.
- Riccardi, A.C. 2015. El Museo de La Plata: su transformación en institución universitaria. *Academia Nacional de Ciencias de Buenos Aires, Anales*, 47 (por 2013): 465-490.
- Riccardi, A.C. 2016. Geographical and geological explorations of the La Plata Museum 1884–1905. *Geological Society, London, Special Publications*, 442: 1-12.
- Riggi, A.E. 1938. Resultado de las investigaciones geológicas en las sierras australes de Buenos Aires y sus correlaciones con otras estructuras de la Argentina. *Revista del Museo de La Plata, N.S.*, Geología, 1, 3: 117-128.
- Riggi, A.E. 1944. Cuencas Geo-hidrográficas de Argentina. *Revista del Museo de La Plata, N.S.*, Geología, 2, 14: 185-212.
- Ringuelet, A.B. de 1953. Revisión de los Didelfidos fósiles argentinos. *Revista del Museo de La Plata, N.S.*, Paleontología, 3, 19: 265-308.
- Roth, S. 1899. Reconocimiento de la región andina de la República Argentina. Apuntes sobre la geología y paleontología de los territorios del Rio Negro y Neuquén. *Revista del Museo de La Plata*, 9: 141-197.
- Roth, S. 1902. Le découverte du gisement de la Piedra Pintada. *Revista del Museo La Plata*, 10: 227-234.
- Roth, S. 1904. Noticias preliminares sobre nuevos mamíferos fósiles del Cretáceo superior y Terciario inferior de la Patagonia. *Revista del Museo de La Plata*, 11: 135-158.
- Roth, S. 1908. Beitrag zur Gliederung der Sedimentablagerungen in Patagonien und der Pampasregion. *Neues Jahrbuch für Mineralogie, Geologie und Paläontologie* 26: 92-150.

- Roth, S. 1909. La construcción de un canal de Bahía Blanca a las provincias andinas, bajo el punto de vista hidrogeológico. *Revista del Museo de La Plata*, 16: 171-203.
- Roth, S. 1921. Investigaciones geológicas en la llanura pampeana. *Revista del Museo de La Plata*, 25: 135-342.
- Roth, S. 1922-1924/25. Investigaciones geológicas en la región de la Patagonia durante los años 1897 a 1899. *Revista del Museo de La Plata*, 26: 333-392 (1922); 28: 146-180 (1924/25).
- Rusconi, C. 1931. Sobre un húmero de pinípedo fósil hallado en el cauce del Río de la Plata. *Notas Preliminares del Museo de La Plata*, 1: 355-359.
- Schiller, W. 1907. Geologische Untersuchungen bei Puente del Inca (Aconcagua). *Neues Jahrbuch für Mineralogie, Geologie und Paläontologie*, Beilage Band 24: 716-786.
- Schiller, W. 1912. La Alta Cordillera de San Juan y Mendoza y parte de la Provincia de San Juan. Informe Preliminar. *Anales del ministerio de Agricultura*, Sección Geología, Mineralogía y Geología, 7, 5: 1-63.
- Schiller, W. 1913. Contribución al conocimiento de la formación petrolífera (cretáceo) de Bolivia del Sud. *Revista del Museo de La Plata*, 20: 168-197.
- Schiller, W. 1921. Extraños fenómenos de tensión y erosión fluvial en pizarra devónica de la Chapada cerca de Cuyabá, en Matto Grosso (Brasil). *Revista del Museo de La Plata*, 25: 357-366.
- Schiller, W. 1922. Los sedimentos marinos del límite entre el cretáceo y terciario de Roca en la Patagonia septentrional. *Revista del Museo de La Plata*, 26: 256-280.
- Schiller, W. 1923. Sobre derrumbamiento de capas en la Patagonia causado por sublavado. Contribución al estudio de las cuencas sin desagüe. *Revista del Museo de La Plata*, 17: 161-171.
- Schiller, W. 1925. Estratigrafía tectónica y petróleo de Comodoro Rivadavia (Chubut). *Anales del Museo de La Plata*, S. 2, 2 (1): 9-56.
- Schiller, W. 1930a. Complicaciones tectónicas (cobijaduras) en las sierras del Tandil, (provincia de Buenos Aires). *Revista del Museo de La Plata*, 32: 299-306
- Schiller, W. 1930b. Investigaciones geológicas en las montañas del sudoeste de la Provincia de Buenos Aires. *Anales del Museo de La Plata*, S. 2, 4(1): 9-96.
- Schiller, W. 1934a. Lluvia de ceniza volcánica en el litoral del Río de la Plata, caída el 11/12 de abril de 1932. *Notas Preliminares del Museo de La Plata*, 3: 89-94.
- Schiller, W. 1934b. La mina de bismuto y wolfram "La Victoria" ("La bismutina", "La brillante"); cerca de Soto (F.C.C.N.A.), sierras de Córdoba. *Notas Preliminares del Museo de La Plata*, 3: 101-109.
- Schiller, W. 1938a. Cobijaduras tectónicas en el paleozoico de las sierras de La Tinta (Provincia de Buenos Aires). *Notas del Museo de La Plata*, 3 (Geología, 5): 35-46.
- Schiller, W. 1938b. Hallazgos de caolín en una falla de la sierra Vulcán cerca de Balcarce, (provincia de Buenos Aires). *Notas del Museo de La Plata*, 3 (Geología, 6): 55-70.
- Schiller, W. 1942. Las antiguas montañas de la provincia de Buenos Aires, ¿qué comprueban en favor y en contra de la hipótesis de Wegener? *Notas del Museo de La Plata*, 7 (Geología, 22): 247-252.
- Schiller, W. & Keidel, J. 1913. Los yacimientos de casiterita y wolframita de Mazan en la provincia de La Rioja (Rep. Argentina). *Revista del Museo de La Plata*, 20: 124-152.
- Schlagintweit, O. 1941. Correlación de las calizas de Miraflores en Bolivia, con el horizonte calcareo-dolomítico del norte argentino. *Notas del Museo de La Plata*, 6 (Geología, 14): 337-354.

- Scott, W.B. 1907. La corrélation des formations tertiaires et quaternaires dans l'America du Sud. *Revista del Museo de La Plata*, 14: 465-470.
- Sgrosso, P. 1948. La Antártida Argentina. *Revista del Museo de La Plata, N. S.*, Geología, 4, 23: 179-201.
- Sgrosso, P. 1949a. Nota sobre la presencia de Cadmio en la mina "Santo Domingo" (provincia de Córdoba). *Revista del Museo de La Plata, N.S.*, Geología, 4, 24: 203-229.
- Sgrosso, P. 1949b. Nota sobre el yacimiento de minerales de antimonio de la quebrada de la Cébila (provincia de la Rioja). *Revista del Museo de La Plata, N.S.*, Geología, 4, 25: 223-245.
- Sgrosso, P. 1955. Nota sobre la presencia de Columbio y Tantalio en los minerales de Wolfram, de la mina "San Antonio" (provincia de Catamarca). *Museo de La Plata, Serie Técnica y Didáctica*, 5: 3-11.
- Sgrosso, P. 1958. Contribución al conocimiento geológico y petrográfico de la Antártida Argentina. Geología, Geología. *Revista del Museo de La Plata, N.S.*, Geología, 4, 29: 371-384.
- Simpson, J.G. 1937. Notas sobre los mamíferos más antiguos de la colección Roth. *Obra del Cincuentenario del Museo de La Plata*, 2: 63-94.
- Steinmann, G. 1907. Sur les scories intercalées dans la formation pampéenne inférieure. *Revista del Museo de La Plata*, 14: 461-465.
- Steinmann, G. 1930. Sobre Archamphiroa jurassica, una coralínea del jurásico de la cordillera Argentina. *Revista del Museo de La Plata*, 32: 1-7.
- Suero, T. 1942. Sobre la tectónica del jurásico superior y del supracretácico en los alrededores del cerro Lotena (Gobernación del Neuquén). *Museo de La Plata, Tesis*, 4: 1-76.
- Suero, T. 1958. Datos geológicos sobre el paleozoico superior de la zona de Nueva Lubecka y alrededores. (Chubut extra-andino, provincia de Chubut). *Revista del Museo de La Plata, N.S.*, Geología, 5, 30: 1-28.
- Suero, T. & Criado Roque, P. 1955. Descubrimiento de paleozoico superior al oeste de Bahía Laura (Terr. Nac. de Santa Cruz) y su importancia Paleogeográfica. *Notas del Museo de La Plata*, 18 (Geología, 68): 157-168.
- Teruggi, M.E. 1949. Contribución a la Psamografía Argentina: las arenas de la zona de Mar de Ajó (provincia de Buenos Aires). *Notas del Museo de La Plata*, 14 (Geología, 61): 409-441.
- Teruggi, M.E. 1950. Las rocas eruptivas al microscopio, su sistemática y nomenclatura. Instituto Nacional de Investigación de las Ciencias Naturales y Museo Argentino de Ciencias Naturales "Bernardino Rivavavia", *Publicaciones de extensión cultural y didáctica*, 5: 1-401.
- Teruggi, M.E. 1955a. Algunas observaciones microscópicas sobre vidrio volcánico y ópalo organógeno en sedimentos pampianos. *Notas del Museo de La Plata*, 18 (Geología, 66): 17-26.
- Teruggi, M.E. 1955b. Los basaltos tholeiíticos de Misiones. *Notas del Museo de La Plata*, 18 (Geología, 70): 259-278.
- Teruggi, M.E. 1962. Sobre la presencia de analcima sedimentaria en el chubutiano del codo del Rio Senguerr Chubut). *Revista del Museo de La Plata, N. S.*, Geología, 5, 33: 193-217.
- Teruggi, M.E. 1977. Cien años de geología en el Museo de La Plata. *Obra del Centenario del Museo de La Plata*. I, Reseña Histórica: 59-73.
- Torres, L.M. 1927. *Guía para visitar el Museo de La Plata*. Pp. 1-331. Ed. Coni, Buenos Aires.
- Vignau, P.T. 1913. El asfalto de Auca-Mahuida. *Revista del Museo de La Plata*, 20: 107-115.
- Windhausen, H. 1945. Diccionario y nomenclatura geológica, en castellano, alemán e inglés. *Museo de La Plata, Publicaciones Didácticas y de Divulgación Científica*, 3: 1-200.

Witte, L. 1916. Estudios geológicos de la región de San Blas (Partido de Patagones) con especial atención a los depósitos de pedregullo, que se hallan en la costa. *Revista del Museo de La Plata*, Ser. 2, 24 (1): 7-99.

Woodward, A. S. 1896. Sobre dos cocodrilos Mesozoicos. *Notosuchus* (genus novum) y *Cynodontosuchus* (genus novum) de las Areniscas Rojas del Territorio del Neuquén (República Argentina). *Museo La Plata, Anales* (Paleontología) 1 (4): 3-20.

Recibido: septiembre 2016

Aceptado: octubre 2016