

Informe del jefe de Trabajos prácticos, doctora América del Pilar Rodrigo

UNA EXCURSIÓN A LAS SIERRAS CORDOBESAS

Aproveché las vacaciones del verano de 1936 para realizar una excursión botánica a la interesante región serrana de la provincia de Córdoba, que comprende el noroeste de la misma, y está constituida por tres cordones paralelos que siguen la dirección general norte-sur. Estas tres cadenas por el oriente, son de declive suave y la más oriental, va o continuarse insensiblemente hasta perderse en la llanura de Santa Fe por el este, y Buenos Aires y La Pampa por el sud.

La cadena más oriental, la Sierra Chica, culmina con el cerro Uritorco (1949 m.), el centinela de Capilla del Monte, y más al sud se destaca por su posición al Pan de Azúcar (1257 m.), a cuyo pie pasa el camino 6 de Septiembre, que une las poblaciones de Villa Allende en la margen oriental y Cosquín en la occidental.

Al oeste de la Sierra Chica corre paralela la cadena central o Sierra Grande, separada por el valle longitudinal de la Punilla, recorrido en toda su extensión por el F. C. N. A. La Sierra Grande culmina con el cerro Champaquí (2880 m.), situado al este de Villa Dolores y con Los Gigantes (2350 m.).

Más al oeste, separada de la Sierra Grande por otro valle longitudinal, se halla la tercera cadena llamada Serrezuela, con dos ramificaciones.

Las faldas de las sierras, sus quebradas con vertientes y arroyos, los valles, las cimas y las curiosísimas y notables « pampas » sobre la Sierra

Grande, presentan una variedad de vegetación tan diferente y típica para cada región y altura, que su estudio y herborización es por demás interesante.

Como ya he manifestado, mi excursión ha sido exclusivamente dentro de la región serrana, cuyas sierras Grande y Chica y el valle de la Punilla he

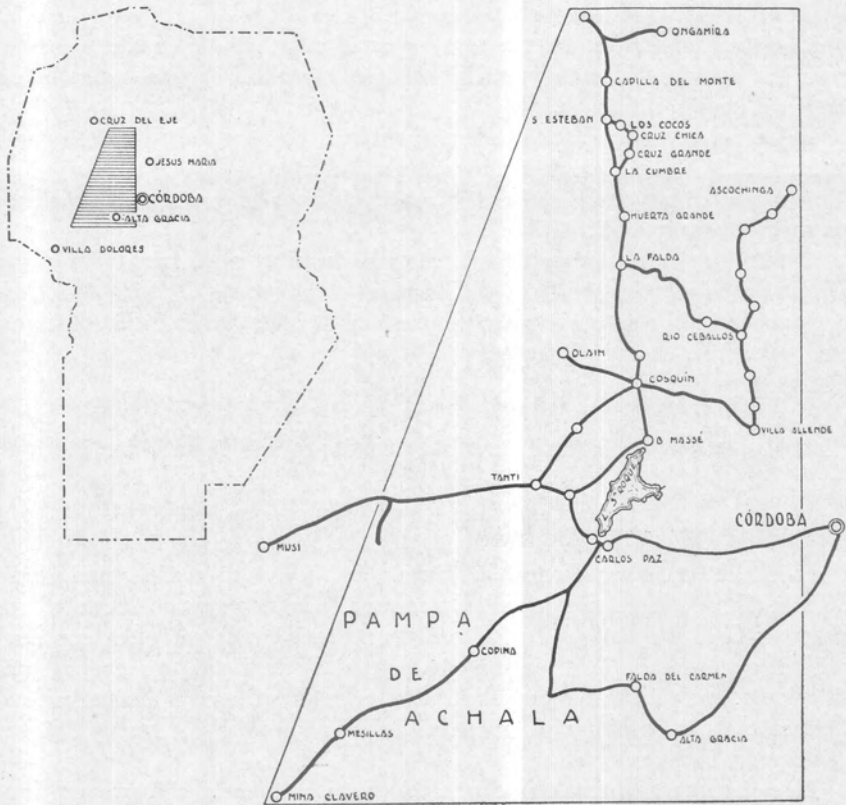


Fig. 1. — Croquis de la región recorrida y lugares donde se ha herborizado en la presente excursión a las sierras cordobesas

recorrido en su totalidad entre el 13 de enero y el 24 de febrero del corriente año. Dicha región está comprendida entre los 500 y los 2300 metros sobre el nivel del mar, es decir, lo que Kurtz en la *Flora de la Geografía de la Provincia de Córdoba de Río y Achával* (vol. I, pág. 272, año 1904), ha llamado : I *Zona subandina*, con los pastos alpinos arriba de los 2000 metros y bosques de Tabaquillo, Horco-molle, etc. entre 2000 y 1700 metros, y II *Zona del monte serrano*, entre los 1700 y 500 metros sobre el nivel del mar.

Durante todo el tiempo estuve radicada en Cosquín, a 720 metros sobre el nivel del mar, a orillas del río del mismo nombre, donde éste corre en dirección oeste a este y al doblar bruscamente toma al pie del Pan de Azúcar la dirección norte-sur siguiendo su curso hasta desaguar en el lago San Roque, al pie de la falda oriental de la Sierra Chica.

Desde esta localidad realicé las excursiones de herborización que menciono a continuación detallando también el número de orden y el número de ejemplares recogidos:

Enero 13. Alrededores de Cosquín, río arriba, cerros y lomas sobre « La Toma » hasta la usina eléctrica, números 227 a 284 (138 ejemplares).

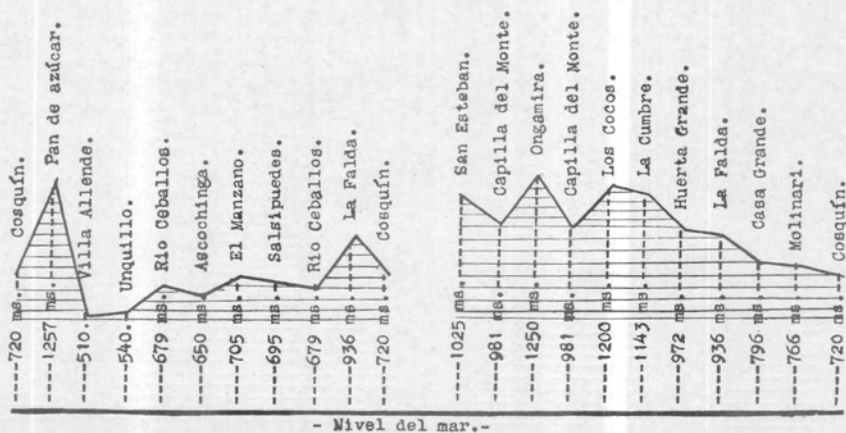


Fig. 2. — Alturas sobre el nivel del mar, de las localidades recorridas en la sierra Chica y valle de la Punilla

Enero 16. Orilla derecha del río, entre los puentes del F. C. C. N. A. y carretero, charcos y lugares anegadizos, números 285 a 307 (73 ejemplares).

Enero 17. Viaje por el Valle de la Punilla hasta Capilla del Monte y al « Zapato ». (Región de la Palma *Trithrinax campestris* (BURM.) DRUDE.), números 314 a 328 (43 ejemplares).

Enero 18. Cosquín, lomas sobre el cementerio y el río, números 329 a 338 (17 ejemplares).

Enero 20. Viaje por el valle de la punilla, Capilla del Monte y Ongamira en la vertiente oriental de la Sierra Chica.

Ongamira, números 339 a 359. Capilla del Monte, « Los Paredones », números 360 a 363. Capilla del Monte, río Uritorco, « La Toma », números 365 a 372. San Salvador, al lado de la vertiente, número 364 (total: 94 ejemplares).

Enero 21. Monte en camino a Pan de Azúcar: números 373 a 377 (12 ejemplares).

- Enero 24. Pampa de Olain, números 378 a 386 (25 ejemplares).
 Enero 25. Orilla derecha del río Cosquín, entre Cosquín y Santa María, números 387 a 416 (62 ejemplares).
 Enero 27. Molinari, orillas del río hasta el Retiro y lomas adyacentes, números 417 a 429 (33 ejemplares).
 Enero 28. Tanti y camino a Musi, hasta El Durazno, números 430 a 436 (19 ejemplares).

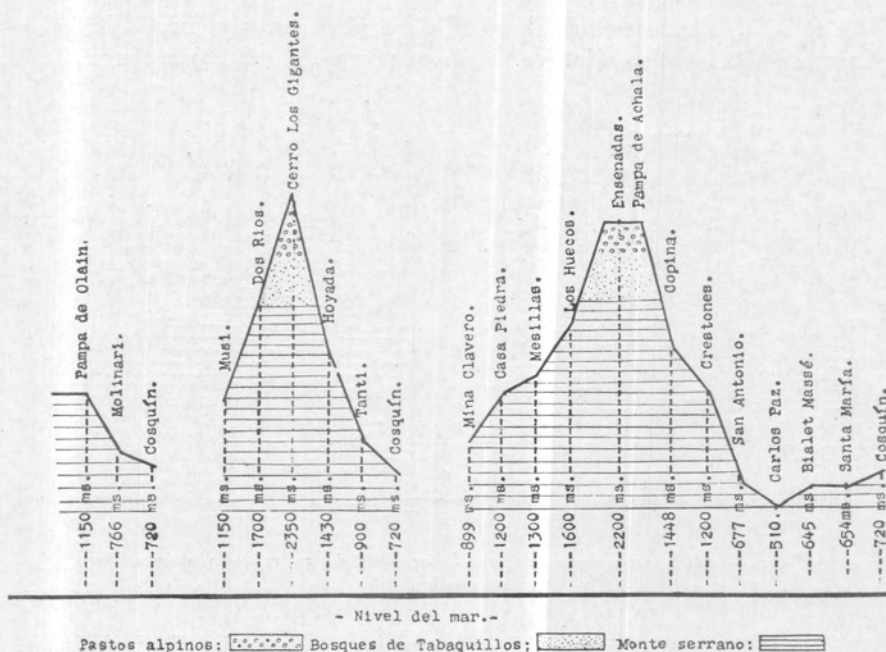


Fig. 3. — Alturas sobre el nivel del mar, de las localidades recorridas en la Sierra Grande

Febrero 3. Falda de la sierra, al pie del Pan de Azúcar, números 437 a 444 (13 ejemplares).

Febrero 4. A Mina Clavero, por Pampa de Achala. Entre San Antonio y Copina, números 445 a 463. Entre Copina y Ensenadas, números 464 a 471. Pampa de Achala, praderas (2200 metros s. n. m.), números 472 a 481. Pampa de Achala entre la Posta y Mesillas (1800 metros s. n. m.), números 482 a 523. Diversas cactáceas números 524 a 533 (total: 288 ejemplares).

Febrero 8. Valle Hermoso, número 534 (4 ejemplares).

Febrero 10. Viaje por La Falda, cruce de la Sierra Chica por el Cuadrado a Río Ceballos, Ascochinga, Agua de Oro, El Manzano, Salsipuedes, Unquillo, Mendiolaza, Villa Allende, cruce de la sierra por el camino 6 de

Septiembre a Cosquín. La lluvia no permitió herborizar más que los números 535 a 542 (20 ejemplares).

Febrero 12. Viaje a Alta Gracia Los Paredones, orillas del arroyo, números 543 a 551 (20 ejemplares).

Febrero 15. Cerro Pan de Azúcar, desde la plazoleta hasta la cima, números 552 a 562 (28 ejemplares).

Febrero 20. Viaje a « Los Gigantes », en La Sierra Grande, por San José, Mallín a Tanti, El Durazno, Pampa de San Luis, Los Gigantes y nacimiento del río Yuspe, números 563 a 594 (81 ejemplares).

Febrero 24. Viaje a Cruz Grande, Cruz Chica y Los Cocos, números 596 a 603 (21 ejemplares).

Total de números de herbario de la presente excursión : 376.

Total de ejemplares de los mismos : 991.

En las diversas excursiones por el valle y las sierras Grande y Chica he podido notar que la vegetación es la misma, variando según la altura sobre el nivel del mar y pudiéndose trazar líneas paralelas que demarcan las diversas zonas según la altura, así he encontrado plantas que crecen en lugares distantes, pero siempre conservando localización idéntica en cuanto a la altitud ; así citaré una planta muy llamativa por el hermoso color coral de sus vistosos escapos florales coronados por un penacho de hojas, la *Lobeliácea Siphocampylus foliosus* Griseb., que he herborizado en Ongamira (1253 m. s. n. m.), en la vertiente oriental de la Sierra Chica, en la ladera del Pan de Azúcar (1200 m.) sobre el camino de 6 de Septiembre, y en la Sierra Grande entre San Antonio y Copina, en la subida a la Pampa de Achala (1200 a 1500 m.), y en la vertiente occidental de la Sierra Grande la hallé también más abajo de Mesillas, en el camino a Mina Clavero (entre 1200 y 1500 m. s. n. m.).

Todo el valle de la Punilla desde el Lago San Roque hasta Capilla del Monte con la vertiente oriental de la Sierra Grande y ambas de la Sierra Chica, presentan el mismo tipo de vegetación. En las partes bajas hay bosques de Coco (*Fagara coco* (Griseb.) Engl.), Molle de beber (*Lithraea molleoides* (Vell.) Engl.), Algarrobos, blanco y negro, Tala, Tala falso (*Bougainvillea stipitata* Griseb.), Chañar (*Gourliea decorticans* Gill.), Espinillo, Piquillín (*Condalia lineata* Gray.), Tola (*Colletia ferox* Gill.), Mistol (*Zizyphus Mistol* Griseb.), Garabato (*Acacia furcata*) y otras caracterizadas por sus espinas y aguijones, que hacen sumamente difícil el paso por estos bosques. En los claros y entre los árboles hay una infinidad de plantas herbáceas y arbustos entre los que sobresalen varias Salvias, Verbenas, la Piperina, Poleo, Cedrín, Romerito (*Vernonia nitidula* Less.) con sus flores moradas, el Romerillo (*Heterothalamus brunioides* Less.) con sus capítulos dorados, numerosos representantes de la familia de las Euforbiáceas, la *Cassia Hookeriana* Gill., *Petunia*, *Oxalis*, *Oenothera*, *Heliotropium*, *Caesalpinia Gilliesii* Wall., *Alternanthera*, la flor de papel (*Zinnia elegans* Jacq.), la *Verbesina encelioides*, Carquejas (*Baccharis*), *Phuchea suaveolens*

(Vell.), OK., *Solidago microglossa* DC., varias *Grindelias*, *Aster Pterocaulon*, *Gnaphalium*, *Acanthospermum*, *Xanthium*, *Flaveria*, *Gaillardia*, *Anthemis* *Cotula* L., *Centaurea*, *Cynara*, *Cichorium*, *Sida spinosa* L. var. *Sida rhombifolia* L., *Sida argentina* K. Schum., *Sida prostrata* Cav., *Sida dic-*



Fig. 4. — Grupo de *Maytenus Boaria* Mol. Sierra Grande

tyocarpa Griseb., *Abutilon*, *Modiola Caroliniana* G. Don., *Pavonia hastata* Cav. *Sphaeralcea*, *Wissadula*, *Malvastrum coromandelianum* (L.) Garcke., *Clematis*, *Saponaria*, *Amarantus*, *Marrubium*, *Teucrium*, *Solanum*, etc. Enredadas entre los árboles las barbas del Cabello de ángel (*Clematis*), y las flores blancas del *Pithecoctenium climatideum* Griseb. Entre las rocas y cerca de vertientes numerosos helechos, pero tanto éstos como los Cactus,

han sufrido una persecución tan grande por los turistas ¹, que sólo se hallan en los sitios apartados de los caminos y lugares de turismo.

En la extremidad norte del Valle de la Punilla, en la falda del Uritorco,



Fig. 5. — Aspecto de una de las quebradas en la Sierra Grande Los Colgados, 2100 metros sobre el nivel del mar

se encuentra una ramificación de la región poblada por la Palma (*Trithrinax campestris* (Burm.) Drude. y caracterizada por grupos de palmeras que sobresalen de la vegetación general que las rodea. Esta palmera tiene su distribución perfectamente limitada, entra por el norte desde Santiago del Es-

¹ También son motivo de comercio para los serranos.

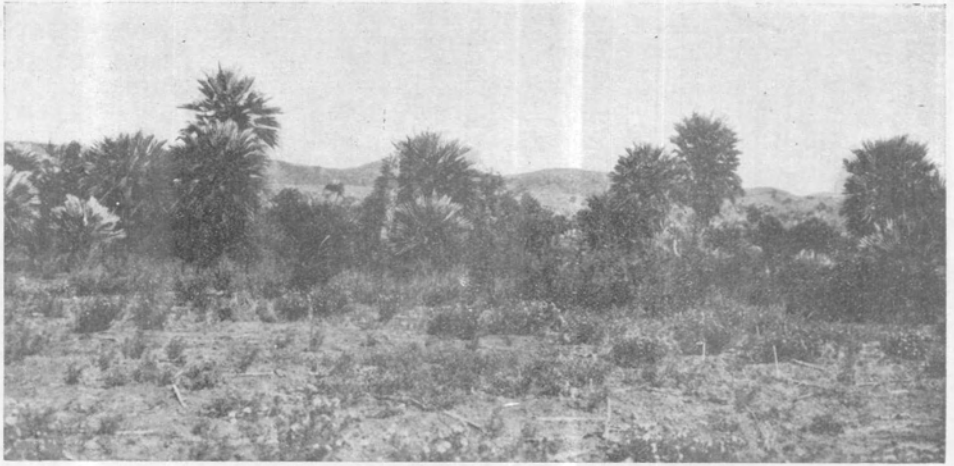


Fig. 6. — Paisaje típico en los alrededores de Capilla del Monte, grupo de Palmeras (*Trithrinax campestris*) (Burm.) Drude.



Fig. 7. — Grupo de Tabaquillos (*Polylepis racemosa* R, et P.), en la vertiente occidental de la Sierra Grande

tero en una angosta franja al oeste de la provincia y continúa después en la de San Luis.

Lo más interesante, por estar menos conocido, es el aspecto de la flora



Fig. 8. — Grupo de palmeras : *Trithrinax campestris* (Burm.) Drude.
San Alberto, Sierra Grande

de la Sierra Grande, arriba de los 1700 metros, en la subida a la Pampa de Achala y a los Gigantes, en sus dos vertientes, oriental y occidental. En esta región, en las zonas descubiertas, la vegetación es baja, por el continuo batir de los vientos, y sólo al abrigo de las rocas se hallan algunas plantas

y enormes manchones de color castaño y verde debidos a las grandes frondas de los helechos. En los sitios cobijados por rocas altas, en las quebradas y cañadones por donde corren hilos de agua o pequeños arroyos, al

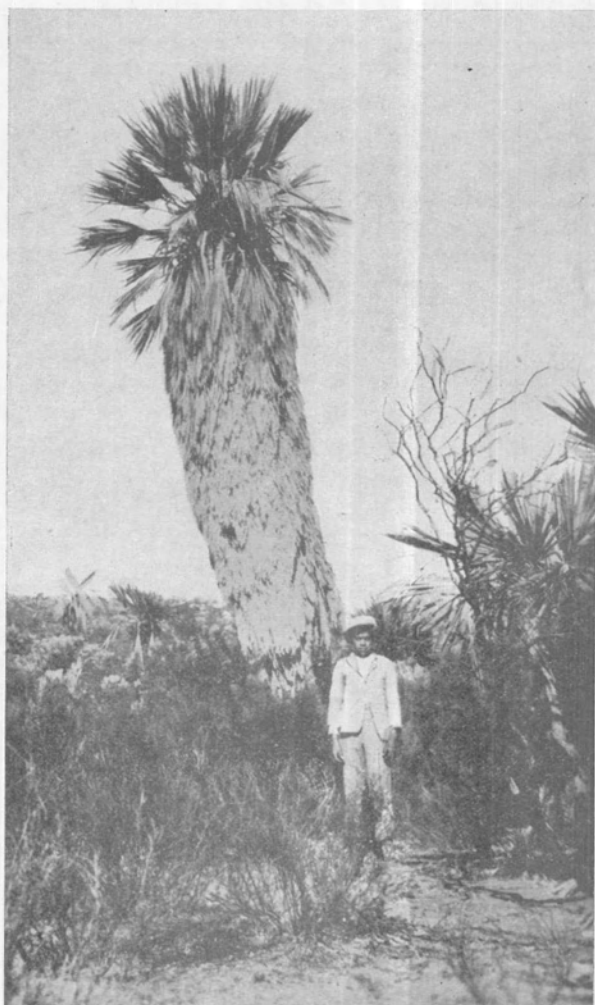


Fig. 9. — Palmeras : *Trithrinax campestris* (Burm.) Drude. San Alberto

abrigo del viento, la vegetación es allí exuberante y de las paredes rocosas cuelgan infinidad de claveles del aire (*Tillandsia*), helechos, una hermosísima Bromeliácea de hojas bordeadas de espigas, con enormes escapos florales de más de un metro de largo con vistosas flores azules y brácteas rojas. Entre las grietas hay *Oxalis*, Flor de Seda, *Hipericum connatum* Lam. una

Calceolaria, la hermosa *Gerardia communis* CH. et Schldl. con sus flores parecidas a la de Digital, un *Astragalus* de flores azules, la *Cassia Hokeriana* Gill., y el *Eupatorium macrocephalum* Less. con sus flores color lila en grupos de varias plantas juntas. En la orilla de los arroyos hay *Hydrocotyle*, *Ranunculus*, *Amarantus*, *Hepaticas*, *Algas*, etc. A la distancia se ven los grandes penachos de la *Cortaderia dioica* (Spreng). Speg.

Esta región que Kurtz ha llamado Bosques de Tabaquillo (*Polylepis racemosa* R. et P.), en estos tiempos ha perdido su razón de ser, pues los tabaquillos han desaparecido casi por completo debido a que constituyen según parece, un buen combustible y son muy buscados por los serranos. Sólo quedan en algunos lugares inaccesibles cargados de una infinidad de huéspedes, entre ellos la *Tillandsia usneoides* L. o Barba del monte, Líquenes (*Usnea*), y otros, Musgos, etc. En cambio, el Horco-molle (*Maytenus Boaria* Mol.), no presenta huéspedes.

Más arriba de esta región, hacia los 2000 metros y más, se va llegando a una gran planicie o pradera, una verdadera « pampa », sobre la Sierra Grande, y en la cual al extender la vista sólo se ve llanura y cielo. Esta zona por su gran altura es casi constantemente barrida por los vientos y muchas veces está cubierta de nubes y niebla, lloviendo con frecuencia.

Toda la pradera está cubierta de césped verde constituido en gran parte por una planta típica de la región, que se extiende con gran facilidad, la llamada Pasto de oveja (*Alchemilla pinnata* R. et P.), mezclada con el trébol de flores rojas (*Trifolium amabile* A. B. K.), varias Cariofiláceas de flores blancas, (*Cerastium* y *Arenaria*), *Stenandrium*, numerosas Gramíneas y Ciperáceas, *Geranium Magellanicum* Hook. fil., de flores blancas, *Lathyrus*, una *Nierembergia* muy abundante, y entre las Compuestas se destaca una flor azul con el centro amarillo (*Perezia*), y un *Tagetes* que se halla en los charcos y lugares por donde corre el agua. En algunas zonas sobresale en forma de manchas el color amarillo y el azul de *Sisyrinchium setaceum* Klatt. y *S. macranthum* Griseb. También se halla en abundancia el *Margaricarpus setosus* R. et P. con sus frutitos rosados. Sobrepassando en altura a estas plantas cespitosas, se hallan el *Eryngium agavifolium* Griseb. *E. panniculatum* Lam., *Cynoglossum revolutum* R. et P., etc.

En medio de estas praderas hay infinidad de pozos o recipientes perfectamente delimitados y llenos de agua, con una profundidad de unos 30 centímetros y de poca extensión en los cuales hay numerosas plantas acuáticas entre ellas la *Lilaea subulata* H. B. K. Ciperáceas, un *Tagetes*, *Hydrocotyle*, *Potamogeton*, etc.

Estas « pampas » son frecuentes en la Sierra Grande; la más extensa es tal vez la de Achala (a 2200 m. s. n. m.), la de San Luis al pie de Los Gigantes, en el nacimiento del río Yuspe y cuya vegetación es idéntica a la de Achala. La Pampa de Olain, a 1000 metros sobre el nivel del mar tiene ya otro tipo de vegetación.

Las fotografías que acompañan este somero informe, me fueron obsequiadas por su autor, el extinto ingeniero agrónomo José C. Castellanos, gentileza que pongo de manifiesto como homenaje a quien con tanto cariño estudió e hizo conocer las bellezas de la flora de su provincia natal.