

# MEMORIA DEL MUSEO

CORRESPONDIENTE AL AÑO 1936

---

La Plata, 30 de junio de 1937.

*Señor Presidente de la Universidad Nacional de La Plata, ingeniero civil don Julio R. Castiñeiras.*

Cumplo con el grato deber de elevar a la consideración del señor Presidente la memoria anual del Instituto que tengo el honor de dirigir. Y, una vez más, me complazco de reseñar en ella la labor de un año transcurrido satisfactoriamente a pesar de las numerosas dificultades que se oponen a la acción eficaz en una institución como la nuestra, tan complicada en sus tareas y tan llena de compromisos por las exigencias que imponen su misión y su prestigio.

La intensa actividad desarrollada por todo su personal en el campo de sus diferentes cometidos no revela tales dificultades. Sin embargo, las numerosas excursiones de investigación científica, realizadas por amplias extensiones de nuestro territorio, desde las regiones preandinas de la provincia de Salta hasta las comarcas más australes de la Patagonia, más que dar la medida de sus recursos, en realidad sumamente exiguos, son pruebas del alto espíritu de abnegación y sacrificio que anima a todo su personal en cumplir con una de las tareas más fundamentales de nuestro *Museo*.

Así también para las tareas docentes, llevadas a cabo sin demoras ni tropiezos, tampoco indica holgura en su desenvolvimiento, sino una firme voluntad por parte de profesores y alumnos en el desempeño de sus deberes, aun cuando todavía persistan asignaturas sin docentes y la población estudiantil, crecida considerablemente, por alumnos propios y de correlación, hagan cada vez más penosa la enseñanza impartida en sótanos que fueran destinados a depósitos de materiales y cuyas reformas, solicitadas reiterada y urgentemente, no fueron atendidas.

De la misma manera la adquisición de materiales científicos y las mejoras realizadas en las salas de exhibición, más que indicar una suficiencia en la partida de gastos generales, sobre que gravitan, y una solución satisfac-

toria atestiguan un vehemente deseo de ajustarnos a los preceptos que rigen los grandes museos modernos.

Por fortuna, el subsidio de treinta mil pesos generosamente concedido por el Poder Ejecutivo de la Nación para la adquisición de instrumental, ha logrado solucionar en parte uno de los problemas más apremiantes de nuestra institución : el de poder realizar una enseñanza práctica y una investigación científica eficiente con instrumental y materiales adecuados, de que aulas y laboratorios carecían casi por completo.

Los numerosos trabajos aparecidos en el año cuya labor reseño, ya manifiestan los beneficios traídos por estas mejoras. Y mucho más podría hacerse en el porvenir si la partida destinada a publicaciones fuera aumentada.

Es éste un punto sobre el cual especialmente me permito llamar la atención del señor Presidente, por cuanto considero imprescindible continuar publicando con amplitud los resultados de nuestra labor científica no sólo porque con ello nos será posible ofrecer una prueba concreta del entusiasmo, dedicación y provecho con que el personal del *Museo* cumple sus penosas tareas en el campo de la investigación científica, sino también porque sólo así, difundiendo los resultados de su intensa labor, será posible contribuir eficazmente al progreso espiritual, cultural y material de nuestra Patria.

En fin, séame permitido abrigar la esperanza de que la Universidad Nacional de La Plata, tan celosa en acrecentar el prestigio de sus instituciones, no escatime esfuerzos para prestar un apoyo cada vez más eficiente a nuestro *Museo*, que para ella ha de seguir siendo motivo de orgullo en el país y el extranjero.

Saludo al señor Presidente con mi más alta consideración,

J. FRENGUELLI,

Director.

Arturo A. Tribiño,

Secretario.

## LABOR EN LOS DEPARTAMENTOS

### DEPARTAMENTO DE ANTROPOLOGÍA

*Exhibición.* — En punto a la exhibición de las colecciones a su cargo, el señor Jefe del departamento, profesor don Milcíades Alejo Vignati, manifiesta en su informe que no le es posible al presente reseñar modificación alguna, pues no habiéndose modernizado las instalaciones de las salas respectivas — conforme lo solicitara a esta Dirección en su anterior informe y que oportunamente elevé a consideración del señor Presidente — la nueva disposición proyectada para la parte expositiva ha quedado pendiente. Sin

embargo, promete enviar para en breve el plan respectivo por si su realización fuera posible para el corriente año.

*Trabajos del taller.* — « Los trabajos de taller han sido dedicados exclusivamente a continuar la compostura y limpieza del material expuesto, tarea en la que todavía se está, tanto por el numeroso conjunto a revisar como porque la labor debe hacerla una sola persona. »

*Material prestado a especialistas.* — « Con el propósito de completar una investigación sobre los fémures de los aborígenes argentinos, la señora Elena Scolni de Kliman solicitó el préstamo de los existentes en el Museo, que le fueron facilitados. »

*Inventario y catalogación.* — « En estos momentos se está procediendo a levantar un inventario y catálogo de ubicación del material osteológico con la finalidad de hacer más accesible su consulta a los especialistas. »

*Labor científica.* — « La labor científica fué esencialmente de gabinete, preparando diversos trabajos, algunos ya publicados, otros en prensa y varios próximos a terminarse. »

Bajo la inmediata dirección del profesor Vignati, la Ayudante de la cátedra, señorita María Elena Villagra Cobanera, « ha dado fin a una extensa investigación sobre los procesos articulares anómalos de la base del cráneo, introduciendo nuevos métodos de estudio que le han permitido llegar a conclusiones verdaderamente interesantes. »

*Publicaciones.* — Durante el año 1936 han aparecido las siguientes publicaciones de que es autor :

*El momento actual del problema del origen y antigüedad del hombre en América, en Boletín de la Junta de Historia y Numismática Americana, VIII, 19-35, Buenos Aires.*

*El asiento de la misión jesuítica del lago Nahuel-Huapí, en Boletín de la Junta de Historia y Numismática Americana, VIII, 315-321, Buenos Aires.*

*Informe sobre la excursión a la región de los lagos Nahuel-Huapí y Traful, en Revista del Museo de La Plata (Nueva serie), Sección oficial, I, 36-37, Buenos Aires.*

*Los restos humanos y los restos industriales, en Historia de la Nación Argentina, I, 121-174, Buenos Aires.*

*Las culturas indígenas de la Pampa, en Historia de la Nación Argentina, I, 549-590, Buenos Aires.*

*Las culturas indígenas de Patagonia, en Historia de la Nación Argentina, I, 591-645, Buenos Aires.*

*Resultados antropológicos de algunos viajes por la provincia de San Luis, en Notas del Museo de La Plata, I, 309-348, Buenos Aires.*

*El uso del propulsor en el noroeste argentino, en Notas del Museo de La Plata, I, 349-358, Buenos Aires.*

*Nuevas investigaciones antropológicas en la provincia de San Luis, en Notas del Museo de La Plata, I, 359-379, Buenos Aires.*

DEPARTAMENTO DE ARQUEOLOGÍA Y ETNOGRAFÍA

*Exhibición.* — El señor Jefe del departamento, doctor don Fernando Márquez Miranda, informa que « la principal dificultad para ampliar la exhibición al público general, de las riquísimas colecciones del Departamento de Arqueología, es la referente a la carencia de vitrinas adecuadas y que posean suficientes garantías de seguridad. Si las gestiones que se vienen realizando dan el fruto que se espera, el Departamento podrá librar a la exhibición al público general series numerosas y seleccionadas de un material de suyo magnífico, cual es el de la colección Muniz Barreto, que hasta el presente sólo puede ser mostrada a un público mucho más restringido en virtud de la poca seguridad de las instalaciones en que, en forma provisional, se encuentra resguardado, las que presentan fallas que impiden pueda contarse con la seguridad de la protección de los objetos — muchos de ellos de muy poco volumen — que allí se guardan. Esta seguridad es imprescindible, en atención a los hechos ocurridos recientemente — y no por primera vez — en la Sala de etnografía de este Departamento, en donde se ha intentado la apertura de vitrinas ».

« Sin embargo, y pese a estos inconvenientes de orden material, el Jefe de este Departamento ha dispuesto algunas modificaciones en la ubicación de los ejemplares de carácter arqueológico, existentes de antiguo en la Sala XXI, para poder exhibir allí, en una pequeña parte de sus vitrinas, algunos elementos representativos de la cultura material de los pueblos que habitaron en épocas primitivas los actuales departamentos de Iruya y de Santa Victoria, en la provincia de Salta, y provenientes de la expedición científica que el Jefe firmante realizó a dichos lugares en las vacaciones escolares de 1933-1934. Asimismo, en un basamento de madera, con un trípode de hierro de sostén, se exhibirá una gran vasija de cerámica, de forma tubular, característica de esta región. Esta presentación de materiales puede ser de interés por el hecho de que el Museo de La Plata es el único que los posee en virtud de no haber penetrado ningún otro arqueólogo en la zona de la que el Jefe que firma extrajo aquellos materiales. También ha quedado definitivamente instalada en la Sala de etnografía una nueva y grande canoa monoxila, proveniente del Delta, de la que nos ocupamos en otros lugares de este informe. »

*Trabajos del taller.* — El personal del departamento « ha continuado trabajando en la restauración del material correspondiente a la Colección Muniz Barreto, la cual, en muchos casos, dada la deficiente técnica de restauración empleada por su primitivo propietario, se rompe con cualquier pequeño contacto o presión. Igualmente ha sido necesario preservar a numerosas piezas del efecto disgregador del salitre, que se había infiltrado en sus paredes. Además, los aprendices adscriptos a las tareas del Departamento, han concurrido regularmente a los cursos de la Escuela de Bellas Artes, concu-



rrencia que el Jefe se ha encargado de fiscalizar, recabando informes al señor Interventor doctor Cassani. El aprendiz García, por su parte, ha recibido enseñanzas del preparador señor Castro, para la realización de moldes de yeso de piezas de arqueología, y su ulterior pintura en diversos colores. Estos trabajos han sido necesarios para responder a una activa demanda de los Museos Escolares de Provincia y del interior del país, a todos los cuales no se ha logrado, sin embargo, satisfacer. »

*Material incorporado.* — « No ha sido posible realizar compras de materiales, pese a haberse recibido diversas ofertas, que fueron sometidas a consideración del Jefe del Departamento. En algunos casos (colección de objetos metálicos peruanos, por ejemplo) la suma solicitada no estaba en relación con el mérito del material ofrecido. En otros (serie de cerámica chilena de tipo «diaguíta», según se expresaba), después de haberse avanzado una respuesta favorable, resultó que la colección ofrecida a un precio dado, en pesos chilenos, se quería cobrar en moneda argentina, lo que, dado el cambio, alteraba fundamentalmente la base de venta. »

« Las donaciones han sido pocas. Las principales son las de la canoa monoxila ya señalada, y la de dos objetos antropomorfos, uno de alfarería y el otro de piedra serpentina, provenientes de Venezuela, hecha por el doctor Albert-Jehan Vellard, quien ha realizado recientemente investigaciones en el terreno en dicho país. Como el Museo carecía de todo material venezolano — territorio, por otra parte, muy poco conocido arqueológicamente — esta donación, aunque muy pequeña, merece ser señalada especialmente, ya que proviene de un investigador que garantiza su autenticidad y procedencia. »

*Canje.* — « El señor C. Franssen, estudioso radicado en Buitenzorg (Java), y que ya ha realizado canjes de material lítico con museos norteamericanos, se ha dirigido a nuestro Instituto solicitándolo con materiales provenientes de la Patagonia. Dada la gran riqueza de nuestras series de esa región y el hecho de repetirse con abundancia los tipos, y teniendo en cuenta la conveniencia en lograr colecciones del mundo índico, que el Museo de La Plata no posee, este Departamento ha aconsejado el canje de una breve cantidad de estos vestigios. »

*Material prestado a especialistas.* — « El único material prestado a especialistas de fuera de nuestro Instituto, ha sido el proveniente del célebre túmulo de Campana, facilitado al señor profesor Francisco de Aparicio, quien ya lo ha devuelto al Museo. A su vez, el Jefe firmante ha obtenido del señor Director del Museo Argentino de Ciencias Naturales, se le permita estudiar una bella canoa monoxila del Delta, que aquel Museo posee en sus colecciones etnográficas, a fin de realizar las comparaciones pertinentes con las dos piezas de nuestro Instituto. El ingeniero don Félix Aguilar le ha facilitado, asimismo, unas hermosas piezas arqueológicas de Yavi. »

*Inventario y catalogación.* — « La adquisición de grandes colecciones arqueológicas, por parte del Museo — como la adquirida por compra a la

sucesión Muniz Barreto y la donada por el doctor Frenguelli — aunque ya en parte numeradas y catalogadas, exige un tiempo enorme y un personal especialmente dedicado a ello, que este Departamento no posee. Por el momento el Jefe trata de completar la catalogación y descripción de ambas siguiendo el orden aritmético ya existente dentro de las mismas. El inventario y catalogación, dentro de la serie general de las colecciones arqueológicas del Museo, se ha continuado con las piezas provenientes de la precitada expedición a Iruya y Santa Victoria. Luego se incorporará el de Martín García, actualmente en poder del señor Jefe de Antropología. »

*Consultas.* — « Este Departamento ha evacuado todas las consultas que se ha servido hacerla conocer la Dirección, muchas de ellas extensas y que involucraban cuestiones técnicas. »

*Labor científica.* — « El Jefe del Departamento prosigue con todo empeño su estudio de los materiales de la Colección Muniz Barreto, que es el motivo de su mayor preocupación de orden científico. La gran cantidad de estos materiales no ha permitido que termine aún su labor de este orden. »

*Publicaciones.* — « El señor doctor Ricardo Levene, presidente de la Junta de Historia y Numismática de Buenos Aires, se sirvió conferir al Jefe firmante la tarea de redactar el capítulo referente a « *La antigua provincia de los diaguitas*, que es el más extenso del primer tomo de la *Historia de la Nación Argentina*, patrocinada por esa entidad, labor que ha merecido conceptos elogiosos de la crítica. »

« Tiene casi terminada, igualmente, la redacción de su expedición científica a las localidades ya referidas de la provincia de Salta, a la espera de poder disponer de los servicios del dibujante de este Instituto para una parte de la información gráfica. Por la misma razón no ha podido aún hacer entrega de una nueva contribución al estudio de las canoas monoxilas en la Argentina, sobre la base de los nuevos elementos de estudio existentes y a que antes ha hecho referencia. También espera dar en breve una pequeña nota sobre el material de Yavi, que le fuera facilitado por el señor Director del Observatorio Astronómico de la Universidad, ingeniero don Félix Aguilar, que tuvo el placer de presentar en las sesiones del XXVI Congreso Internacional de Americanistas, reunido en Sevilla. »

#### DEPARTAMENTO DE BOTÁNICA

*Exhibición.* — El ingeniero agrónomo don Lorenzo R. Parodi, Jefe del departamento de Botánica, manifiesta en su informe que « no ha sido posible realizar mejora alguna en la sala de exhibición al público debido a la falta de vitrinas y de frascos adecuados. Se ha proyectado levantar algo más de un metro las vitrinas laterales, actualmente casi no utilizables, y construir cuadros con tapa de vidrio para mejorar la exhibición de las maderas

argentinas, pero estos trabajos, aprobados hace casi un año, aun no han sido realizados. »

*Material incorporado.* — « Durante el año 1936 han ingresado en el herbario del Museo 4860 números distribuidos en la siguiente forma :

« Donaciones : Doctores María I. H. S. de Birabén y Max Birabén, 194 plantas patagónicas ; Dr. A. L. Cabrera, 2278 plantas argentinas ; Sr. Cobas, 5 plantas de Salta ; Jardín Botánico de Kew, 15 plantas patagónicas ; Instituto Experimental y de investigación Agrícola de Santa Fe, 79 monocotiledóneas de Santa Fe ; Ing. Pedro Mollura, 1 compuesta argentina ; Ing. Lorenzo R. Parodi, 48 ejemplares de plantas argentinas ; Dr. W. Rothmaler, 8 especies europeas de Alchemilla ; Prof. M. A. Vignati, 100 plantas de San Luis. »

« Canje : Instituto Biológico de Sao Paulo, 120 plantas del Brasil ; Jardín Botánico de Madrid, 74 plantas sudamericanas. »

« Excursiones del personal del Departamento : Dr. A. L. Cabrera, 271 plantas de Chile, 151 plantas del Uruguay, 80 plantas de Salta, 66 plantas de Entre Ríos, 141 negativos de tipos del Herbario del Museo de Santiago, Chile. Dra. M. M. Job, 703 plantas de Santa Fe, 150 plantas de Córdoba. Dra. A. P. Rodrigo, 377 plantas de Córdoba. »

*Canje.* — « Aprovechando los numerosos duplicados que existen en el herbario del Museo, el Departamento de Botánica ha tratado de intensificar el canje con instituciones similares. Esta tarea no es llevada a cabo todavía con la intensidad necesaria debido a la falta de personal capacitado para copiar etiquetas, seleccionar el material, etc., y al mismo tiempo a las numerosas trabas aduaneras que frecuentemente detienen el material a recibir. A pesar de esto se ha establecido canje con las siguientes instituciones : Museo Argentino de Ciencias Naturales de Buenos Aires, Instituto Biológico de Sao Paulo, Herbario Nacional de los Estados Unidos, Field Museum de Chicago, Jardín Botánico de Kew, Jardín Botánico de Madrid y Museo Real de Stockholm. »

*Material prestado a especialistas.* — « Durante el pasado año fueron enviadas en préstamo, para ser estudiadas, las siguientes plantas : Dr. A. Castellanos, Buenos Aires : *Franqueniacées* y género *Condalia* ; Dr. M. Espinosa, Santiago de Chile : *Nothofagus* ; Dr. I. M. Johnston, Jamaica Plains, Estados Unidos : *Astragalus* ; Dra. A. Pastore, Olivos : *Equisetum*. »

Además se enviaron numerosos duplicados a especialistas para obtener sus determinaciones ; así el Ing. A. Burkart ha determinado numerosas Leguminosas, el Dr. M. Barros algunas Ciperáceas, el Dr. C. Epling Labiadas, y el Dr. Moldenke muchas Verbenáceas. »

*Inventario y catalogación.* — « Se ha inventariado de nuevo todo el instrumental del laboratorio, habiéndose incorporado al mismo durante 1936 un binocular con estativo dermatoscópico, dos estufas eléctricas para inclusiones y cultivos y una nueva máquina de escribir. Para el próximo año se espera un nuevo binocular y un microscopio para investigación. Además se

ha solicitado y ha sido aprobada por la dirección, la construcción de un cofre para desinfectar con sulfuro de carbono. La necesidad de este aparato es urgentísima pues la humedad del clima platense hace que el envenenamiento de los ejemplares de herbario tenga un efecto muy poco duradero. »

« No ha podido iniciarse todavía la catalogación del herbario debido a la falta de personal auxiliar. Sería muy necesario el nombramiento de una persona que se dedicase exclusivamente a escribir fichas para poder inventariar el herbario y hacer el fichero de la Flora Argentina, instrumento de trabajo indispensable que en nuestro país sólo falta en el Museo de La Plata. »

*Consultas.* — « Aparte de las numerosas consultas de particulares que han sido atendidas por el Departamento, el personal del mismo ha recibido numerosos envíos de material para ser determinado, en muchos casos remitido por Institutos botánicos europeos o norteamericanos. »

*Labor científica.* — « El Jefe del Departamento Ingeniero Lorenzo R. Parodi se ha ocupado de Gramíneas sudamericanas y sistemática de plantas cultivadas. »

« El encargado de sección interino Dr. A. L. Cabrera realiza estudios sistemáticos sobre las Anacardiáceas argentinas y sobre las Compuestas de los géneros *Chaetanthera* y *Senecio*. Los jefes de trabajos prácticos Dras. M. M. Job y A. P. Rodrigo realizan trabajos sobre sistemática de *Berberis* y *Malváceas* respectivamente. Además en el Departamento de Botánica trabajan las profesoras M. Requejo y D. Abbiatti sobre *Labiadas*, el señor G. M. Castagnet sobre *Amarantáceas* y el señor Cobas sobre *Coníferas*. »

*Publicaciones.* — El profesor L. R. Parodi ha publicado los trabajos siguientes :

*Contribution a l'étude des plantes alimentaires indigenes cultivées en Argentine. Rev. Bot. Appl.* 16 : 177-189. Paris, 1936.

*Las especies del género Poa de la Flora uruguaya, Rev. Arg. Agronom.* 3 (3) : 133-152, B. Aires, 1936.

*Las bambuseas indígenas en la Mesopotamia argentina, Rev. Arg. Agronom.* 3 (4) : 229-244. B. Aires, 1936.

*Causa probable porque la « Cuscuta indecora » es poco dañina en los alfalfares argentinos, Rev. Arg. Agronom.* 3 (4) : 253-254.

*Gramíneas nuevas o críticas (descripción de dos nuevos géneros), Notas del Museo de la Plata* 2 : 1-16, 1937.

*Nota bio-bibliográfica sobre el agrostólogo A. S. Hitchcock, Rev. Arg. Agr.* 3 (2) : 113-119, 1936.

El doctor Cabrera por su parte publicó :

*Apuntes sobre la vegetación de las dunas de Juancho, en Notas del Museo de La Plata*, I, 207-236.

*Las especies argentinas y uruguayas del género Trixis, en Revista del Museo de La Plata (Nueva serie), Botánica*, I, 31-86.

*Una nueva especie del género Leuceria, en Revista Sud-americana de Botánica*, III, 67-60.

*Notas sobre los Senecio sudamericanos, IV*, en *Notas del Museo de La Plata*, I, 389-408.

*Notas sobre las Compuestas chilenas*, en *Revista Chilena de Historia Natural*, XL, 223-233.

*Otras actividades.* — « La labor más importante durante el año 1936 ha sido la organización del Herbario del Museo. Gracias al nombramiento de un aprendiz ha sido posible intensificar el montaje en cartulina para después ordenarlos por géneros y especies. El aprendiz señor Chicchi, ayudado por el ordenanza señor Boffa cuando sus otras tareas se lo permitían, han montado durante este año arriba de 7000 ejemplares, lo que permite esperar tener montado todo el herbario en pocos años. Con la ordenación definitiva del herbario ha surgido el problema de la falta de local para su ubicación, pues el actual, en los sótanos del Museo, carece de capacidad y de condiciones debido a su gran humedad. Es una necesidad imprescindible contar con una sala amplia y seca y a ser posible con armarios metálicos donde ordenar nuestras ya importantes colecciones. »

INSTITUTO DE BOTÁNICA « SPEGAZZINI »

(Sección Micología)

« Se enviaron al Dr. C. Shear de Washington, las especies de *Hipoxylon*, para su revisión. Con el mismo objeto fueron remitidos al Dr. Lewis Wehmer de Michigan, fragmentos de los tipos de *Diaporthe*. »

« A su pedido, le fué remitido material de estudio a los siguientes investigadores :

Doctor David H. Linder, Harvard University: *Eudimeliorum elegans* Speg., *Trichospermella pulchella* Speg., *Euantennaria Tropicicola* Speg.

Doctor George Cummins, Purdue University: *Puccinia bignoniacearum* Speg., *Puccinia laevisima* Speg., *Puccinia perelegans* Speg., *Puccinia medusae* Speg., *Prospodium paraguayense* Speg.

Doctor Ester Fisher, Cambridge: *Chaetothyrrium musarum* Speg., *Chaetothyrina guaranítica* Speg.

Doctor Marcial R. Espinosa Bustos, Chile: *Ombrophila chilensis* (Montg.) Sacc.

Doctor H. Sydow, Berlin: 23 especies tipos.

Se han catalogado y fichado 3200 especies tipos, las que van siendo ordenadas en ficheros que se han incorporado últimamente. »

« Del Instituto agronómico del Estado de Sao Paulo, Brasil, se recibieron diez especies de hongos, y del Instituto de Investigaciones agronómicas de Rumania cuatro especies de *Peronospora*. Actualmente se está preparando material para ser ofrecido en canje. »

« El Dr. Fernando Rosa Mato de Montevideo se halla dedicado al estudio de las *Lepiota*, existentes en este herbario. »

« La Sta. Elisa Hirschhorn, está dando fin a su trabajo de tesis, sobre Ustilagos argentinos, habiendo revisado y estudiado casi todo el material existente en el herbario. »

« El encargado de Sección del Instituto Ing. Juan C. Lindquist, está preparando un trabajo sobre Peronosporas argentinas, figurando entre ellas una nueva especie y algunas especies nuevas para el país. Además presentó en el Centro de estudios agronómicos un trabajo titulado : *Nota preliminar sobre la roya (Puccinia paampeana), del «huevo de gallo»*, el que se está prosiguiendo en la Facultad de Agronomía, donde se llevan a cabo las experiencias de infección. »

« Se ha adquirido una estufa para cultivos y una autoclave, como así también material de vidrio (frascos, pipetas, etc.) con los cuales una vez instalado el laboratorio que se ha solicitado, se podrán iniciar los trabajos de estudios biológicos de los hongos. »

« A medida que se avanza en la ordenación del material de herbario se hace sentir la necesidad de estantes cerrados para la conservación de los ejemplares. »

« El Ing. Agr. J. C. Lindsquist ha determinado 19 especies de Hongos que aun no habían sido señaladas para el país, las que serán publicadas próximamente. »

« La biblioteca ha recibido unos 100 folletos varios en su mayor parte obsequiados por especialistas. Se han adquirido además las siguientes obras de Micología : Buller, *Researches on Fungi*, 4 volúmenes; Saccardo, *Sylloge fungorum*, tomo XXV; Grove, *British stem and leaf fungi*, 1 volumen; Vuillemin, *Les Champignons*, 1 volumen; Ciferri, *Micoflora dominguensis*. »

#### DEPARTAMENTOS DE GEOLOGÍA Y GEOGRAFÍA FÍSICA, MINERALOGÍA Y PETROGRAFÍA

De acuerdo con el informe elevado por el doctor don Walther Schiller, en los Departamentos a su cargo se han registrado las siguientes actividades :

*Exhibición.* — « En las salas de exhibición al público se ha procedido a la determinación y nueva ordenación de los materiales reunidos en la vitrina de « rocas pulidas ». Durante el transcurso de este año estima que esa colección se podrá llegar a presentarla otra vez, renovándose las bases y con las nuevas etiquetas, correspondientes a la revisión referida, esperando contar con el concurso de la imprenta. »

*Trabajos del taller.* — « Se ha realizado una tarea extra, clasificándose dos colecciones escolares con gran cantidad de ejemplares de minerales, rocas, etc., que prolijamente ordenados y rotulados, agregándose el catálogo-guía, se remitieron a las escuelas respectivas. »



« Se han atendido los detalles que requiere la conservación de los materiales, labor que sistemáticamente necesita dedicación de tiempo, para evitar mayores pérdidas. A los efectos de esta conservación, es de esperar que, durante el año 1937, se pueda contar con el mobiliario adecuado en los depósitos y que hace tiempo se solicitara; en esa ocasión se hizo especial referencia de los perjuicios de diversa índole que la falta de esos muebles acarrea, como también de los impedimentos que se tienen en la prosecución del trabajo de ordenación, inventario y distribución de los materiales ya ordenados. »

*Material incorporado.* — « 1 ejemplar de filita sericítica — costa de la Isla de los Estados — donación del señor Toribio Domínguez, Buzo de la Armada Argentina. »

« 1 ejemplar de Kohlbeckina — Mina María Teresa, Huari, Bolivia — donación del doctor Rob. Herzenberg. »

« 17 ejemplares de fósil problemático — Cerros de la finca El Portezuelo — 5 a 6 km. al E. de Estación Los Baños, F. C. C. N. A. Depart. de Rosario de la Frontera — Prov. de Salta — donación del señor A. Tosti. »

« 27 ejemplares de filita sericítica, ¿infra-paleozoica? de la cumbre de los cerros de la finca del doctor L. B. de Cores — 10 km. al E. de Estación Los Baños, F. C. C. N. A. Depart. de Rosario de la Frontera, Prov. de Salta — donación del señor A. Tosti. »

« 1 ejemplar de cuarcita infra-paleozoica, con dendritas de Limonita — Sierra Barrosa, F. C. S. Prov. de Bs. Aires — donación del señor Ergasto R. Canel. »

« 30 ejemplares de granito paleozoico, cuarcitas infra-paleozoicas, conglomerado glacial pérmico, de la costa sudafricana — desde Ciudad del Cabo hasta Durban — coleccionados y donados por el doctor Walther Schiller. »

« 10 ejemplares de rocas grano-dioritas, del paleozoico de Lüderitz-Bucht y Walfisch-Bucht, costa de Africa del S. W. coleccionados y donados por el doctor Walther Schiller. »

« Debo mencionar, por no haberse hecho en otra oportunidad, que se encuentran agregados en exhibición tres grandes placas pulidas y tres baldosas, también pulidas, del mármol granudo con serpentina de una antigua cantera (hoy abandonada) del Cerro Bachicha, Part. Balcarce, Prov. de Bs. Aires, y una muestra de Caolín de la cantera María Eugenia del Cerro Vulcán, Part. Balcarce, Prov. de Bs. Aires, entregados por el señor A. Tosti a este departamento. Es interesante este material por tratarse del único mármol con serpentina y del único hallazgo de caolín que se conoce de las sierras de la provincia de Buenos Aires. »

En este departamento se dispone ya de parte del instrumental que el señor Director se dispusiera proveer a cada departamento, con la partida especial, que, debido a sus gestiones personales, obtuviera con ese fin del P. E. de la Nación. »



« Esta provisión de instrumentos llena una gran necesidad para los trabajos que se realizan y ha de prestar útiles servicios. »

« Es de esperar que nuevas posibilidades de fondos permitan a la dirección dotar a los departamentos de otros materiales y aparatos para desarrollar mejor sus actividades. »

*Material remitido.* — « 7 colecciones de pequeños fragmentos de minerales y rocas con un total de 218 piezas. »

*Material trasladado.* — « 10 ejemplares de pizarra con plantas y esterias, del Rético de Cacheuta, Prov. de Mendoza, entregados al departamento de Paleozoología invertebrados y Paleobotánica de este Instituto. »

*Material enviado a especialistas.* — « 9 ejemplares de basalto de la República Argentina. »

« 2 ejemplares de basalto de la República de Chile (sur). »

« Este material fué remitido a solicitud del vulcanólogo y petrógrafo Prof. Dr. A. Rittmann del Instituto Mineralógico y Petrográfico de la Universidad de Basilea, Suiza. »

« Con motivo de este envío, realizado por intermedio de la dirección del Instituto, se han solicitado duplicados de basaltos de otras partes del mundo, que posea esa institución suiza. »

*Inventario y catalogación.* — « El Jefe de trabajos prácticos, señor A. Tosti, a más de tener gran intervención en los trabajos mencionados que estuvieron en mucha parte a su cargo, bajo el control del que suscribe, ha continuado con la ordenación de materiales de las dependencias de este departamento. Esta colaboración tan importante y eficiente debo señalarla especialmente al señor Director, por el empeño y diligencia con que la lleva a cabo; labor lenta de museo que, si bien necesaria, resulta anónima y sin mayor lucimiento para el que la realiza. »

*Consultas.* — « Se despacharon 23 expedientes, algunos de ellos con informes técnicos para reparticiones nacionales y provinciales. »

« Este año ha sido numerosa la correspondencia mantenida con museos, instituciones, especialistas y otros interesados en las especialidades de este departamento, habiéndose evacuado también muchísimas consultas verbales y por escrito. »

« Como en otros años, se han determinado muestras y minerales y rocas enviadas en consultas desde distintas regiones del país o presentadas personalmente en este departamento. »

*Labor científica.* — « El Jefe del Departamento está siguiendo, en primer lugar, con sus investigaciones sobre pigmentos de los minerales. Al mismo tiempo, trata de adelantar la confección del mapa geológico de la Isla Martín García, en escala 1 : 1800. »

« Como lo comunicara por nota, ha dado término al trabajo anunciado *Hallazgo de Caolín en una falla de Sierra de Vulcan, cerca de Balcarce, Prov. de Buenos Aires*, quedando por ultimar sólo las láminas. »

« El aumento de trabajos habidos en 1936, como también el de las dili-

gencias administrativas, con el agregado de las obligaciones y dedicación que comporta la enseñanza de otra materia, como la Geología histórica, han absorbido mucho tiempo, resintiéndose como consecuencia la investigación científica. »

*Designación como jurado.* — « El Jefe del departamento, conforme a su aceptación, formó parte del Jurado para proveer de titular la cátedra de Geología y Mineralogía en la Facultad de química industrial y agrícola de la Universidad del Litoral. Las pruebas de los candidatos presentados se realizaron en un aula de este Instituto. »

*Autorización para trabajos en el Laboratorio del departamento.* — « Con motivo de una solicitud de tres ex-alumnos del doctorado en ciencias naturales, especialidad mineralogía y geología, para poder hacer uso del laboratorio de este departamento, con el fin de revisión y estudio de materiales coleccionados para redacción de tesis, dispuse prestarles todo el concurso posible, facilitándoles las comodidades indispensables. »

#### DEPARTAMENTO DE PALEOZOOLOGÍA-INVERTEBRADOS Y PALEOBOTÁNICA

*Exhibición.* — En el departamento a mi cargo, una nueva vitrina ha sido habilitada en la sala correspondiente. Ella responde a conceptos más modernos en materia de exhibición, habiendo sido construída totalmente en los talleres del Museo. Es también parte de una serie de vitrinas murales de nuevo tipo que esta Dirección tiene proyectado mandar construir, y destinadas a reemplazar, a medida que sea posible, las viejas instalaciones poco adecuadas, por sus grandes dimensiones y escasa iluminación, para exhibir debidamente materiales paleontológicos en su mayor parte de tamaño reducido.

El piso superior de la nueva vitrina está destinado a contener Fósiles problemáticos y Algas, muchos de los cuales ya se exhiben, y el inferior para conservación de materiales de estudio y duplicados de los mismos fósiles.

Con análogo fin se modernizaron también en esta sala los pedestales de los troncos de árboles fósiles.

*Trabajos del taller.* — Se terminó la limpieza y ordenación del material paleontológico de Invertebrados perteneciente a la antigua colección del Museo, como así también la compostura de piezas deterioradas.

Igualmente se ha iniciado la determinación de dichos materiales habiéndose dado término ya a la parte que corresponde a los Braquiópodos con el concurso de la señorita doctora Paulina Mühlmann, que siguió concurriendo a este departamento por encargo de la División geológica de la Dirección general de Yacimientos Petrolíferos Fiscales.

*Material incorporado.* — En este concepto y procedente de donaciones diversas y recolecciones, se han registrado las siguientes entradas :

Del doctor don Max Birabén y señora María Isabel H. S. de Birabén (coleccionados durante el viaje a Patagonia) :

- 42 moldes de Ammonites de especies diferentes, y
- 87 fragmentos de Belemnites (en su mayor parte *Belemnopsis patagoniensis* del Cretáceo del lago Belgrano (Santa Cruz).
- 19 concreciones nodulares del morrénico del lago Gio (Santa Cruz).
- 5 valvas de *Magellania* sp., un molde de *Venericardia* sp. y un molde de *Lahillia angulata* var. *patagonica* del Patagoniano inferior de Puerto Mazarredo (Santa Cruz).
- 4 ejemplares de *Ostrea orbigny*, tres de *Ostrea hatcheri* y uno de *Pectunculus cuevensis* del Patagoniano superior de Monte León (Santa Cruz).
- 1 ejemplar de *Ostrea hatcheri* del Patagoniano del lago Belgrano (Santa Cruz).

Del doctor don Max Birabén :

Una muestra de cuarcita con *Arthropycus harlani* del Ordoviciano (?) del cerro San Agustín, Balcarce (provincia de Buenos Aires).

Del señor don Marcos Achával :

3 muestras de esquisto sericítico de la cantera de Los Pinos, en el cerro San Agustín, Balcarce (provincia de Buenos Aires), con *Arthropycus* sp. y *Cruziana furcifera*.

Del doctor don Franz Mansfeld :

- 15 estróbilos de *Araucaria mirabilis* del Eoceno de varias localidades de Santa Cruz (Cerro Alto, Estancia Suárez y Estancia Alma Gaucha).
- 1 trozo de cinerita silicificada con dos estróbilos de *Araucaria* sp. del Eoceno de la Estancia Bellavista (Santa Cruz).
- 5 muestras de madera opalizada procedente del Bajo del Guanaco (Santa Cruz).
- 5 lajas con impresiones de *Elatocladus* sp. y hojas de Dicotiledóneas del Cretáceo al sur del cerro Ottoshöhe (San Carlos de Bariloche, Río Negro).

Del señor Almirante don Pedro S. Casal :

Un estróbilo de *Araucaria mirabilis* del Eoceno del territorio de Santa Cruz.

Del señor don Alberto Tosti :

6 muestras de concreciones estromatolíticas y Moluscos (Melánidos y *Potamidés*) del Cretáceo de Rosario de la Frontera (Salta).

De la Dirección general de Yacimientos Petrolíferos Fiscales :

- 7 muestras de arcillo-esquistos del Rético de Potrerillos (Mendoza) con impresiones de vegetales fósiles (*Dicroidium odontopteroides*, *Taeniopteris vittata*, *Cladophlebis* sp., etc.).
- 1 ejemplar de *Cassidaria montisnigri* del Superpatagoniano de Montenegro (Comodoro Rivadavia, Chubut).
- 4 ejemplares de *Tirsoecus andinus* del Cretáceo del Cerro Colorado (Salta).

Del doctor don Walther Schiller :

10 muestras de cinerita del Rético de Cacheuta (Mendoza) con impresiones de plantas (*Dicroidium lancifolia*, *D. odontopteroides*, *Taeniopteris vittata*) procedentes de antigua compra al señor Adolfo Flondorf y hasta entonces conservados en el depósito del Departamento de Geología y Geografía física.

Del señor Scaglia :

1 ejemplar de *Ostrea patagonica* del Entrerriense de Victoria (Entre Ríos).

De la señorita Elisa Hirschhorn :

1 muestra de arcillo-esquisto procedente de una perforación de Cacheuta (Mendoza) con impresiones de helechos (*Cladophlebis australis*).

Del ingeniero don Sydney Lóram :

6 muestras de arcillas lignitíferas con impresiones de hojas de Dicotiledoneas arbóreas (*Myrcia*, *Laurophyllum*, *Liriodendron*) de Coronel (Chile).

De mi excursión por la provincia de Salta :

25 muestras con restos de Trilobites, Ostrácodos, Moluscos, etc., del Ordoviciano del cerro de San Bernardo (Salta).

6 muestras de concreciones fitógenas (*Stromatolithi*, *Gymnosolen*, etc.) del Cretáceo superior de los cerros de Alemania (Salta).

*Inventario y catalogación.* — Se ha comenzado también con la catalogación de todas las existencias del departamento y su fichaje por duplicado (en orden alfabético y sistemático), habiéndose confeccionado ya las fichas correspondientes de 450 piezas del material científico.

Igualmente, se han inventariado los siguientes muebles recientemente incorporados al Departamento (en parte adquiridos por compra y en parte realizados en los talleres del Museo) :

1 Armario para preparaciones; 4 Armarios para guardar el material; 2 Muebles-ficheros; 1 Biblioteca de cedro; 4 Estanterías; 2 Sillas; 1 Máquina de escribir; 1 Escalera de tipo especial, transformable; 1 Banco; 1 Llaverero; 1 Perchero; 1 Estucha; 1 Escritorio-trampa de acero.

Y los siguientes instrumentos y material de laboratorio :

1 Lámpara para microscopio; 1 Binocular; 1 Desecador de Scheibler; 1 Pinza para crisoles; 1 Lupa; 1 Pico de Mëcker para gas; 1 Soporte para cápsulas; 1 Soporte para tubos de ensayos; 1 Pie-soporte para tubos de ensayos; 1 Pie para apoyar preparaciones; 1 Compás calibrador; 1 Centrífuga de mano.

*Consultas.* — Se han contestado a las siguientes consultas :

Del doctor Dallas G. Hanna (de San Francisco, California) acerca del valor del género *Echinopyxis* de Pantocsek.

Del ingeniero Sydney S. Loram (de Valparaíso, Chile) acerca de la situación estratigráfica y edad de los estratos lignitíferos del sur de Chile, y determinación de los restos vegetales en ellos contenidos.

De la Dirección de Yacimientos Petrolíferos Fiscales, acerca del carácter, significado cronológico y taxonómicos de las impresiones vegetales fósiles en los esquistos petrolíferos de Potrerillos (Mendoza).

*Labor científica.* — He dictado un cursillo de intercambio universitario en la Facultad de Química Industrial y Agrícola de la Universidad Nacional del Litoral a principios del mes de agosto, desarrollado en dos clases teóricas y una demostración práctica en el terreno.

La primera conferencia versó sobre la estratigrafía de la región del Litoral argentino, y la segunda sobre la estructura tectónica de la misma región. La demostración práctica se desarrolló en las barrancas próximas a la ciudad de Paraná (Entre Ríos).

Coincidiendo uno de los días (6 de agosto) de mi estada en Santa Fe con el aniversario de la muerte de Florentino Ameghino, conmemoré el acontecimiento en la misma Facultad ya mencionada y mediante una breve alocución por la Estación de Radio de la Universidad del Litoral.

También participé de una reunión de la Sociedad Científica Argentina, sección de Santa Fe, con una breve comunicación sobre estratigrafía y paleontología de la cuenca de la vecina Laguna de Guadalupe.

*Otras actividades.* — Como otra actividad cabe mencionar una conferencia sobre los caracteres geomorfológicos del valle Santa María (Salta-Catamarca) en la Sociedad Argentina de Estudios Geográficos *Gaea*, inaugurando la serie de « Tardes geográficas », interesante iniciativa de mencionada Sociedad para la difusión de los conocimientos sobre la geografía de las diferentes regiones de la República.

*Publicaciones.* — Durante el año que acaba de transcurrir he efectuado las siguientes publicaciones :

*Diatomeas de la Caliza de la cuenca de Calama en el desierto de Atacama (Chile), en Revista del Museo de La Plata (Nueva serie), sección Paleontología, I, 3-34, Buenos Aires.*

*Sobre dos instrumentos líticos notables de Patagonia, en Revista del Museo de La Plata (Nueva serie), sección Antropología, I, 3-15, Buenos Aires.*

*La Diatomita de Quilino (provincia de Córdoba); su contenido y sus posibilidades de explotación, en Revista del Museo de La Plata (Nueva serie), sección Geología, I, 67-116, Buenos Aires. En colaboración con I. Rafael Cordini.*

*Falsificaciones de alfarerías indígenas en Arroyo de Leyes (Santa Fe), en Revista del Museo de La Plata (Nueva serie), sección Antropología, I, 53-80, Buenos Aires.*

*Apuntes estratigráficos acerca del yacimiento de *Glossotherium* de la laguna Guadalupe, en Anales de la Sociedad Científica Argentina, sección Santa Fe, oct. 1936, CXXII, E. IV, 335-339, Buenos Aires..*

*Excursión geológica al Neuquén realizada en el año 1932, en Boletín de la Academia Nacional de Ciencias de Córdoba, XXXIV, 11-31, Buenos Aires.*

*La serie geológica de la República Argentina en sus relaciones con la antigüedad del Hombre, en Historia de la Nación Argentina, 1636, I, 97-120, Buenos Aires.*

*Investigaciones geológicas en la zona salteña del Valle de Santa María, en Obra del Cincuentenario del Museo de La Plata, II, 215-572, Buenos Aires.*

DEPARTAMENTO DE PALEOZOLOGÍA-VERTEBRADOS

*Exhibición.* — El señor Jefe del departamento, doctor don Angel Cabrera, manifiesta en su informe que « durante el año 1936, no se ha hecho ninguna modificación importante en las galerías de exhibición al público, limitándose la labor a la presentación de algunos ejemplares recientemente adquiridos o preparados, entre los que merece especial mención el cráneo tipo del extraordinario marsupial del Plioceno de Catamarca *Thylacosmilus lentis* Riggs, entregado a este Museo por el Field Museum de Chicago en virtud de la Ley 9080, así como a la limpieza general de las piezas exhibidas que se hace anualmente y a la sustitución de algunos rótulo viejos o descoloridos. »

*Trabajos del taller.* — « Aun cuando todavía este año se ha ocupado el preparador señor Castro de hacer algunos calcos de restauraciones de especies fósiles respondiendo a pedidos de otras instituciones, y de cerámica indígena para el Departamento de Etnografía, se ha dispuesto de mayor tiempo para las labores propias del Departamento, a cuyo adelanto ha contribuido también la incorporación al mismo del meritorio preparador señor Lorenzo J. Parodi. Dichas labores han consistido en la continuación de la preparación de los ejemplares obtenidos del Museo de Ontario; la de algunos cráneos de tipotéridos estudiados por el que suscribe y destinados a ser exhibidos al público, para lo que sólo faltan las correspondientes armaduras-soportes, a confeccionarse por los talleres correspondientes; la limpieza y preparación de una serie de fósiles obtenidos en Adolfo Alsina, trabajo aún no terminado, y finalmente, la de aquellos ejemplares que se reciben en consulta y sobre los cuales hay que informar con relativa urgencia. »

*Material incorporado.* — « Como todos los años, el Departamento ha recibido con frecuencia en consulta, y a título de obsequio, fragmentos de huesos fósiles de las especies pampeanas más comunes, casi siempre sin más valor que de poder registrar alguna nueva localidad; pero también ha podido incorporar a sus colecciones algunos ejemplares de verdadero valor, ya por su interés científico o ya por su estado de conservación. Entre ellos merecen especial mención un cráneo muy completo y algunos fragmentos de distintos huesos de *Glossotherium robustum lettsomi*, de la laguna de Setúbal, Santa Fé, donación de la Sección de Santa Fé de la Sociedad Científica Argentina; un fémur de *Glossotherium robustum robustum* pro-



cedente de Alberdi, donación del señor J. Berdchasky; parte de un fémur de *Stegomastodon platensis*, del río Carcarañá, en San Gregorio Sud, F. C. C. A., donado por el señor Federico Hofer, y sobre todo, numerosos restos obtenidos por los geólogos de la Dirección de los Yacimientos Petrolíferos Fiscales y con la que esta repartición contribuye al enriquecimiento de nuestras colecciones. Entre los ejemplares recibidos por este conducto debo citar varios fragmentos de un fémur y otros huesos de un *Antarctosaurus* (probablemente *A. wichmannianus*) del Cañadón Bruja, al norte del lago Colhué-Huapí, y varios dientes de *Parastrapotherium* y de *Leontinia*, de las tobas mamalíferas de diversos puntos del Chubut, hallazgos del ingeniero Hugo Bain; dos vértebras, parte de una tibia y trozos de costillas de *Laplata-saurus araukanicus*, de la Pampa de Aguía, río Chubut, obtenidos por el ingeniero Piatnitzky, y restos de dos *Tyotheria* del Plioceno de Mendoza, consistentes en parte del cráneo y otros huesos de *Hemihegetotherium achatleptum*, y el cráneo y otros restos de un *Tyotheriopsis* nuevo para la ciencia, la segunda especie conocida de este género. »

« Como una valiosa adición a las colecciones del Departamento, debo también mencionar la interesante serie de restos, incluyendo los de un ave gigantesca, recogida en Adolfo Alsina, en el mes de agosto, por el preparador señor Castro, y que corresponde a dos horizontes distintos, seguramente terciarios. »

*Canje y material prestado a especialistas.* — « Durante el pasado año no se ha establecido ningún canje, ni se ha solicitado material en préstamo por ningún especialista. Por otra parte, este último inciso es realmente de escasa aplicación en este Departamento, dada la fragilidad de los objetos que forman su material de trabajo y la dificultad de sustituirlos en caso de deterioro o pérdida. »

*Consultas.* — « Aparte de las consultas que, como antes he indicado, se hacen a cada momento al Departamento por aficionados o curiosos que al hallar un fragmento de hueso fósil desean conocer el valor o importancia del hallazgo, se han contestado las que, con mayor trascendencia científica, ha hecho en distintas oportunidades la Dirección de Yacimientos Petrolíferos Fiscales (véase el inciso « Material incorporado »). Además, el profesor Alejandro Bordas, del Museo Argentino de Ciencias Naturales, ha consultado nuestras colecciones de mamíferos paleocenos y eocenos, para estudios comparativos, y la señorita Noemí Cattoi, egresada de la Facultad de Ciencias de Buenos Aires, ha consultado el material de tipoterios del género *Pseudotyotherium*, a los efectos de su tesis doctoral, que ha de versar sobre el mismo. »

*Labor científica.* — « El que suscribe ha continuado el estudio de los mamíferos del terciario del arroyo Chasicó, así como la revisión de los *Equus* fósiles y actuales, temas ambos destinados a sendas monografías, y ha llevado a cabo las investigaciones precisas para responder a las consultas hechas al Departamento, alguna de las cuales, como la de la Dirección de



Yacimientos Petrolíferos Fiscales sobre *Typothoria* de Mendoza, ha obligado a una revisión de grupos enteros. Resultado de esta última consulta ha sido una serie de cuatro notas acerca del mencionado orden, entregada para su publicación en 30 de diciembre. Además se ha comenzado el estudio de fósiles obtenidos en Adolfo Alsina, con objeto de poder apreciar la importancia paleontológica y estratigráfica del yacimiento. »

« La señora Dolgopol de Sáez, jefe de trabajos de Paleontología, ha continuado el estudio de las aves chapadmalenses, a base de las colecciones donadas por el señor Director del Museo, doctor Joaquín Frenguelli. »

*Publicaciones.* — « En el mes de enero, se publicó en las *Notas del Museo de La Plata* un trabajo del que suscribe, resultado de investigaciones hechas a fines de 1935, titulado *Las especies del género Glossotherium*, y en junio apareció en la misma publicación otro con el título *Un nuevo carnívoro del Chapadmalense, de Miramar*, en el que describe una nueva especie de prociónido del género *Pachynasus*. Al terminar el año 1936 quedan en prensa las notas sobre *Typothoria* mencionadas en el inciso anterior, y en preparación un « Génera » de la familia *Typotheriidae* destinado a la segunda reunión de la Sociedad Argentina de Ciencias Naturales, a celebrarse en Mendoza en abril del corriente año. »

*Otras actividades.* — « A pedido del señor Presidente de la Universidad, el que suscribe tuvo el honor de pronunciar ante la misma, en 25 de junio, una conferencia de la serie de extensión universitaria, sobre el tema « La extinción de las faunas actuales; responsabilidad del hombre en el epílogo del Cenozoico », ilustrada con proyecciones. »

#### DEPARTAMENTO DE ZOOLOGÍA-INVERTEBRADOS

*Exhibición.* — El señor Jefe del departamento, doctor don Max Birabén, manifiesta en su informe que « en muy poco ha sido posible modificar lo ya existente en razón de que de las tres salas a su cargo, dos se hallan en gran parte ocupadas por materiales correspondientes al Departamento de Zoología-Vertebrados, por carecer de espacio en los locales que le corresponden. La mayor parte de los Peces, Batracios y Reptiles ocupan así sendas vitrinas, lo que obliga a que el material de Invertebrados esté tan agrupado que resulte incómoda cuando no difícil su observación. Compenetrado de las reales dificultades para hallar cabida a las colecciones que no corresponden a su Departamento, no he solicitado sean ellas eliminadas perentoriamente, haciéndose en cambio su retiro a medida que las circunstancias lo permitan. Por otra parte sería difícil ubicar por ahora nuevas colecciones, por carecerse aun de envases de exposición adecuados, en suficiente cantidad. »

*Material incorporado.* — « En lo que se refiere a material incorporado, significó un valioso aporte la adquisición por muy ventajosa compra, de la

colección de insectos, en su mayoría del Uruguay, que perteneciera al finado entomólogo de dicho país, Don Juan Tremoleras. Esa colección está representada por un total de 15.300 ejemplares, especialmente coleópteros y tiene el indudable mérito de estar en gran parte clasificada, con determinaciones de los más destacados especialistas. El reputado entomólogo don Pedro Joergensen envió como donación 354 Lepidópteros del Paraguay y se incorporaron además los insectos que el suscripto reuniera durante el viaje que efectuara el territorio de Santa Cruz. »

« En razón de estar colmada la capacidad de los armarios destinados a guardar las colecciones entomológicas se impone, como ya lo manifestara en el informe del año anterior, la construcción de nuevos muebles. Durante el transcurso de 1936 el señor Luis Durione se vió precisado a destinar mucho tiempo para la confección de 200 cajas para conservar la colección Tremoleras y gracias a su laboriosidad ellas importaron para el Museo un gasto ínfimo, pero indudablemente el escaso personal se ve así obligado a relegar sus tareas primordiales destinando su tiempo en otros menesteres. »

« Las demás colecciones de invertebrados fueron también acrecentadas. En primer término debo mencionar el rico aporte que significó la incorporación del material que tuve oportunidad de recoger durante el extenso viaje que efectuara en compañía del profesor suplente doctora María Isabel Scott de Birabén al territorio de Santa Cruz. Poríferos, Celenterados, Equinodermos, Vermes, Artrópodos, Moluscos y Tunicados han sido traídos en gran número, significando su incorporación uno de los más positivos resultados de esa excursión. Fueron ubicadas en el depósito todas esas colecciones; se ha asegurado su perfecta conservación y paulatinamente se está procediendo a su clasificación por parte del suscripto y del mismo profesor suplente. Esa tarea ha restado tiempo a la de investigación pero la carencia de personal y la necesidad imperiosa de ordenar de una vez los invertebrados marinos, han hecho que fuera conveniente sacrificar una cosa en obsequio de la otra. »

*Consultas.* — « Diferentes especialistas han concurrido a consultar las colecciones, particularmente la entomológica; y, en todos los casos, y después de los trámites consiguientes se ha facilitado la más amplia colaboración. Así han concurrido el doctor Salvador Mazza, director del Instituto de Patología y Académico Correspondiente del Museo en compañía del doctor Miguel Jörg, interesados en el estudio de los Triatomidos; el señor de Carlo, comisionado por el Museo Nacional « Bernardino Rivadavia », el señor Pablo Bosq y el Ing. Carlos Lizer y Trelles. Igualmente me he permitido facilitar en la forma más completa las consultas que formulara el doctor Carlos Bruch, Jefe honorario del Departamento de Zoología, y las que por su intermedio hiciera el doctor Da Costa Lima, del Brasil. También del Brasil concurrió el profesor Toledo Pissa interesado por los Fasmidos de nuestras colecciones. »

*Material prestado a especialistas.*— « Material de Triatomidos le fué facilitado al doctor Mazza, para que procediera a su determinación. »

*Labor científica.*— « La labor científica se ha traducido en la terminación de trabajos iniciados en años anteriores y destinados a ser presentados a la Segunda Reunión de Ciencias Naturales a reunirse en Mendoza. Versan algunos de ellos sobre la estructura del tegumento en distintas formas de Batracios argentinos. Otro sobre Cladoceros de la familia Chidoridae. Además he preparado en colaboración con el profesor suplente doctora María Isabel Scott de Birabén, el largo informe referente al viaje que efectuáramos al territorio de Santa Cruz a comienzos del año 1936. Este informe está destinado a ser publicado en la Sección Oficial de la Revista. »

« He proseguido trabajando con el material de Entomostracos recogido durante el mismo viaje y espero tener pronto terminado el que se refiere a Filopodos de Santa Cruz. »

*Otras actividades.*— « He puesto todo mi empeño en satisfacer los pedidos de pequeñas colecciones, formuladas por escuelas y colegios de distintas localidades del país. Así han sido beneficiados entre otros, el Colegio Nacional de Pergamino, Escuela Graduada « Joaquín V. González, Escuela de Bellas Artes de la Universidad, Colegio de Nuestra Señora de la Misericordia de Chivilcoy, Escuela Normal de Rosario, Escuela N° 5 de La Plata, Escuela N°. 13 « Dardo Rocha » de La Plata. En todos los casos se han entregado aquellas formas animales de las que se disponía de muy gran cantidad de ejemplares. Pero desgraciadamente la tarea de la preparación de estas colecciones insume demasiado tiempo y no disponiendo de personal para realizarla, me veré obligado en lo sucesivo a admitirlas sólo en casos excepcionales. »

#### DEPARTAMENTO DE ZOOLOGÍA-VERTEBRADOS

*Exhibición.*—El señor Jefe del departamento, doctor don Emiliano J. Mac Donagh, manifiesta en su informe que « la gran sala XVIII del Departamento, que antes se llamaba « Sala de Biología », impropia, y que es la Sala de Vertebrados Acuáticos está siendo modificada progresivamente, según lo permiten las circunstancias y para dejar libres las salas que constituyen el Departamento de Zoología de Invertebrados. Se han trasladado a ella los esqueletos de peces para llenar una extensa vitrina de cabecera. Ahora se pasó el gran esqueleto, con caparazón, de la tortuga laúd, y el manguruyú en calco pintado y su esqueleto y se lo ha colocado en correspondencia con el nuevo manguruyú montado en cuero. »

« En la otra cabecera de la sala la vitrina estaba ocupada con esqueletos diversos pero ahora se dejan solamente los de animales adaptados a la vida acuática para que estén en correspondencia con el resto de los ejemplares exhibidos. »

« La pieza mayor de esta sala es el cráneo de la *Balaenoptera miramaris* de Lahille, ejemplar tipo cuyo esqueleto completo se guarda en los depósitos del Museo.— Este cráneo quedará ahora con un grupo de otras piezas (de las cuales la más notoria es el esqueleto armado del elefante marino) en una división separada del público por medio de un cordón apoyado en las columnas; ello se hace porque, como lo informé oportunamente al señor Director, algunos visitantes manosean los huesos y aun escriben sobre ellos. Ahora el cráneo de la balenóptera ha sido limpiado y encalado. Otras novedades en la exposición se notician en la sección siguiente. »

*Trabajos del taller.*— « Un trabajo muy interesante fué el de montar una colección de cueros de aves en estados juveniles que había sido adquirida en 1911 al naturalista viajero señor Rodríguez, provenientes casi todos de Misiones. Estaban armados y dispuse que el señor Merkle los preparase debidamente; ello demandó bastante tiempo, pero al fin tenemos la satisfacción de que después de 25 años estén expuestos al público. Les hice agregar algunos otros ejemplares cazados y preparados para el caso. En algunas especies de las cuales tenemos bastantes ejemplares ellos ilustran en una manera llamativa el pasaje desde el pichón hasta el adulto. Aun para quienes poseen escasas nociones de ornitología es muy ilustrativa la observación de los estados posteriores al pichón, los inmaduros que suelen escapar a la observación o que aún se consideran comúnmente como especies diferentes. Para el público ha sido un motivo de gran curiosidad pues observa desde el famoso « pichón de tero », tan gracioso dentro de lo desmirriado de su aspecto, hasta los pichones de cisne de cuello negro que entonces son enteramente blancos. La vitrina en la cual se exhiben no es la más apropiada pero como quiera que otras piezas montadas también requieren su vitrina, solamente cuando ellas estén dispuestas será el caso de disponer su traslado a una más apropiada y vistosa. »

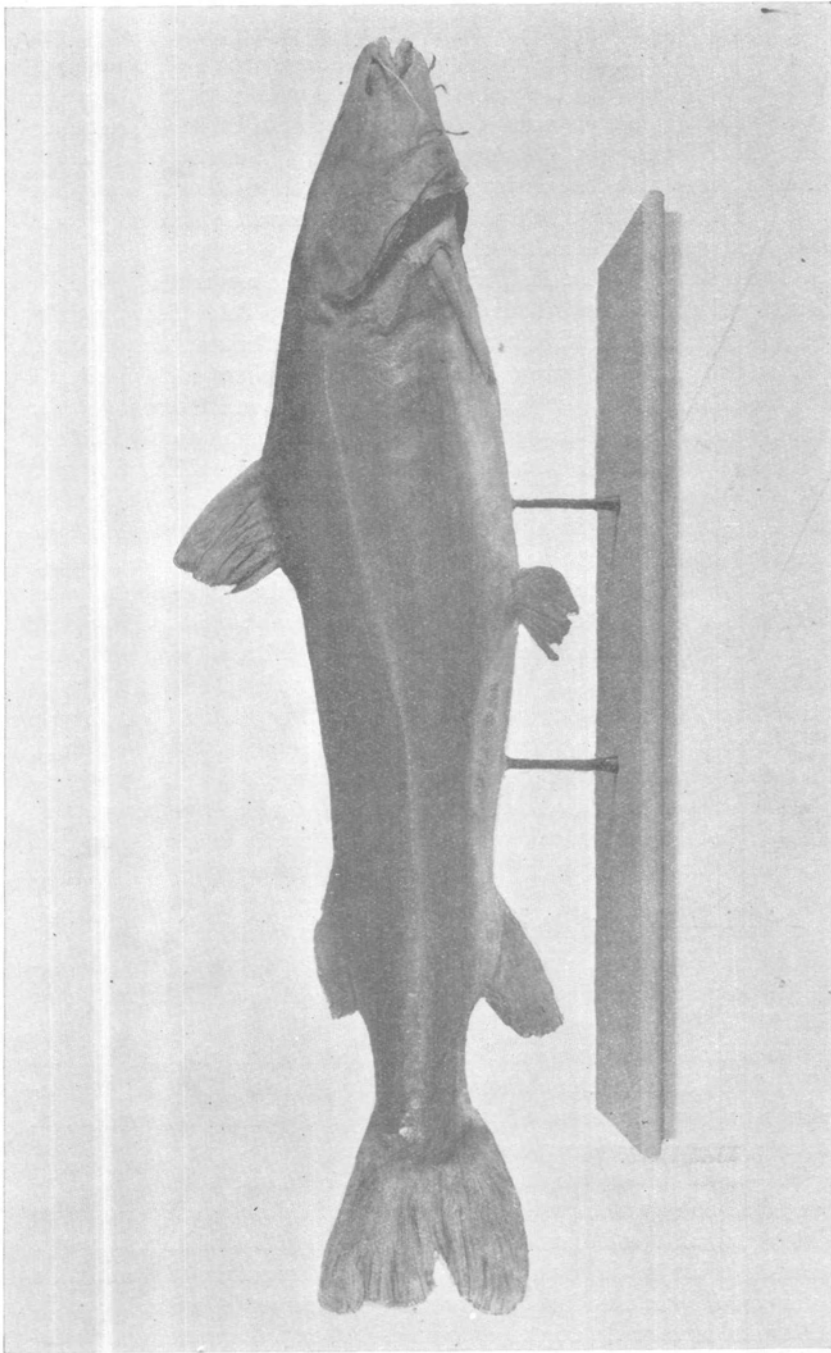
« El Jefe taxidermista señor Merkle terminó de montar el magnífico ejemplar de manguruyú del Alto Paraná donado por don Alejandro Leloir y que está exhibido en la sala de los Vertebrados acuáticos. »

« El mismo ha preparado desde hace tiempo los cuises (*Cavia pamparum*) y ya tiene adelantada la confección del ambiente en que serán presentados; pero el arreglo definitivo corresponderá a las tareas de este año que se inicia. »

« También ha iniciado, y con la colaboración del auxiliar señor Ernesto Echavarría (para que perfeccione su técnica en el aprendizaje) un nuevo grupo biológico, el de la comadreja colorada, *Lutreolina crassicaudata*, con adultos y crías; llevará aún unos meses antes de estar lista. »

« Como se informa aparte, en el taller se preparó también material didáctico. »

« Numerosos trabajos menores incluyen preparación y montaje de ejemplares, esqueletización de otros, confección de aparatos de recolección, acuarios, etc. »



Departamento de Zoología-Vertebrados : Ejemplar montado de « manguruyú », género *Paulicea*, donación del señor don Alejandro Leloir

*Material incorporado.*— « El Museo adquirió una pequeña colección de pieles a la sucesión del finado entomólogo uruguayo don Juan Tremoleras, junto con sus insectos. Las entradas correspondientes son: 2 pieles de murciélagos de San Fernando (Prov. de Buenos Aires) y Montevideo, 1 roedor (Montevideo) y 14 pieles de aves procedentes de Fraile Muerto (Cerro Largo, Caraguatá (Tacuarembó), Peñarol (Montevideo), Larrañaga (id). »

« De la excursión de investigaciones al río Paraná en San Pedro y San Nicolás, adonde fui acompañado por el auxiliar Echavarría, éste preparó 10 pieles de aves, que serán clasificadas oportunamente. »

« De la expedición del Dr. M. Birabén por Patagonia provienen 3 pieles de mamíferos (chinchillón, marra) de las Sierras del Lago Belgrano, y 7 pieles de aves de las siguientes localidades: Sierras del Lago Belgrano, Lago Viedma, Lago Argentino, Lago Belgrano, Bahía del Fondo y Pampa del Asador. »

« Las entradas anotadas de peces desde la fecha de mi informe anterior son 1827, pero como quiera que mis excursiones de estas vacaciones son muy recientes no se ha dado entrada a todo ese material, que llevará aquella cifra a un volumen mucho mayor. Los profesores Vignati y Birabén aportaron peces de San Luis, el primero, y de Patagonia con las siguientes localidades el segundo: Río Meseta, Lago Belgrano, Lago Argentino, Puerto Gallegos, Puerto Deseado, Santa Cruz y Bahía Saina. Las donaciones principales son del profesor Ing. Carlos A. M. Colombo, 2 « peces aguja » de Posadas; doctor Federico G. Lynch, peces de la costa patagónica y Tierra del Fuego; señor Emilio Kruise, lampreas del Río Negro; de la Oficina Química de la Provincia, a raíz de una excursión del Ing. Agr. Rafael Castells a la laguna Chascomús de donde trajo una buena muestra; y otras menores. »

« El viaje que realicé en septiembre a Pedro Luro, F. C. S., sobre el río Colorado en la provincia de Buenos Aires, donde coleccioné tanto en ese río cuanto en la Laguna Salada, aportó 452 ejemplares de peces de la región. »

« He puesto a cargo del depósito de peces al ayudante preparador A. E. Rizzo. »

« Las donaciones propiamente dichas son de un picaflores con su nido, otro ejemplar de la misma especie, y un cuero del tuco-tuco *Ctenomys telarum* del Rincón de Noario (partido de Magdalena) éste por el alumno señor Rosas Costa. »

« Las donaciones mejores provienen del Jardín Zoológico de La Plata por disposición del Director del mismo doctor Carlos A. Marelli, tratándose de animales que mueren allí y que en el Museo son esqueletizados; en total 8. Los dos mejores han sido de león marino. »

*Canje.*— « El Jefe de ictiología del Museo Británico, señor J. R. Norman, solicitó con gran interés ejemplares duplicados de algunos de los materiales que había estudiado el suscripto. Siguiendo con el criterio que he mantenido siempre de que el Museo no debe desprenderse de materiales que no hayan sido estudiados previamente (por temor de perder tipos de nuevas formas, aun no descriptas) no propicié el canje de materiales gene-



rales de la costa patagónica que se habían pedido antes pero sí éste de los duplicados. Informado favorablemente por la Comisión Permanente y aprobado por el Consejo académico el canje fué realizado y los primeros resultados fueron amablemente anticipados por el señor Norman en correspondencia con el que suscribe. Se confirma, p. ej., la determinación de un pez muy difícil de identificar por su rareza y variabilidad, *Notopogon schoteli*; el resultado más sorprendente es que la especie *Notothenia patagonica*, que yo había considerado como nueva por no haber sido hallada hasta ahora en nuestras costas, es a lo sumo una forma local de una especie ya descripta para el sur de Nueva Zelandia, lo cual evidencia una distribución geográfica singular pues el único punto intermedio ahora conocido es Magallanes; las otras especies con semejanza y vasta distribución ya eran conocidos en sus puntos intermedios. »

*Material prestado a especialistas.* — « Se envió en consulta (previa autorización del Consejo académico) al profesor Murphy del Museo Americano de Nueva York dos raros ejemplares de gaviota que el suscripto coleccionara en el sur de la provincia de Buenos Aires. Presenta caracteres muy especiales que la hicieron clasificar como *Larus belcheri*, pero sucede que Murphy, autoridad en las aves oceánicas, en su gran obra sobre la costa peruana, niega que tal especie viva en la costa atlántica. Como no es del tipo común de la especie más difundida, *Larus dominicanus*, se enviaron en consulta estos ejemplares. »

*Inventario y catalogación.* — « Se continuó la obra paciente y obscura pero indispensable del inventario de las piezas del Departamento, manteniendo las normas que ya fueron expuestas en mis memorias anteriores. »

« El progreso de esta obra, la depuración de los datos, la mayor firmeza que se tiene al operar con las nuevas estadísticas, causan una satisfacción que compensa lo ingrato de la tarea. Han aparecido en los depósitos muchos ejemplares que no habían sido anotados en los nuevos registros o algunas piezas exhibidas no estaban debidamente registradas; en fin, poco a poco se están corrigiendo todas estas fallas menores. »

« Continuando con la estadística de los mamíferos (que se han ido presentando a la Dirección en memorias sucesivas) tenemos ahora la de pieles de *Roedores*.

Número de ejemplares.....	311
De los cuales en exhibición.....	73
De los cuales en depósito.....	238
De estos últimos en piel.....	238
En líquidos conservadores.....	—
Los ejemplares argentinos son.....	212
Los ejemplares no argentinos.....	99
Los no argentinos pero sudamericanos.....	23
Los ejemplares de La Plata y sus alrededores.....	42
Los ejemplares sin procedencia.....	56



« Las localidades argentinas son: Villa Elisa, Tapalqué, Catamarca, Tucumán, Salta, Patagonia, Chubut, Carhué, La Plata, Neuquen, Córdoba, Los Talas, Monte Veloz, La Pampa, Río Negro, Patagones, Territorio de los Andes, Pereyra, Nahuel Huapí, Quequén, Mendoza, Río Santiago, Pigüé, San Blas, Santa Cruz, Jujuy, Entre Ríos, San Luis, Río Gallegos, Bahía del Fondo, Monte Hermoso, Necochea, La Rioja y Rincón de Noario. »

« Es con gran satisfacción que anoto para este año la construcción en los talleres de carpintería del Museo del gran mueble para pieles de aves. Se había solicitado hace más de dos años un mueble que ocupase todo el frente de un depósito. Quedó incluido el proyecto entre las obras que el señor Director solicitara de la Dirección de Arquitectura. Sin embargo, con la demora se perjudicaba nuestro material y por ello fué tan acertada la resolución de construir un mueble que fuera la mitad del solicitado, para más adelante completarlo. La capacidad de este mueble es magnífica: todas las Rapaces con sus centenares de piezas, y varios órdenes menores han cabido allí. Es una tranquilidad saber que tantas piezas valiosas están ahora guardadas apropiadamente. »

« Al practicarse el inventario y mientras se confecciona el nuevo catálogo por especialidades (Peces, Aves, Esqueletos de aves, etc.) se verifica cuidadosamente la etiqueta o número, confrontándolas con las anotaciones de los registros, libros de entradas, etc. Como es natural se encuentran así muchos datos interesantes que son incorporados a los catálogos respectivos con objeto de centralizar las anotaciones. Un dato de valor es el de las etiquetas con las determinaciones por especialistas. Las etiquetas de tipos son, por cierto, muy pocas, pero las determinaciones de, por ejemplo, Oldfield Thomas, constituyen para los roedores, elementos inestimables, pues muchos son de especies creadas por él. »

« Ahora bien, juzgo de mucho interés darlas a conocer ya que ello implica su publicación oficial por el Museo, pues así se contribuye a la extensión del conocimiento sobre las localidades de ciertos elementos de la fauna argentina, a la vez que se manifiesta el valor de las colecciones guardadas en el Museo y también se adhiere a una iniciativa, muy interesante, de gran valor internacional, como es la del Director del Carnegie Museum, a saber la recolección de datos para un *Corpus Typorum* general, que ofrezca a los hombres de ciencia de todo el mundo una referencia fácil para el hallazgo de ejemplares tipos, topotipos, etc. La resolución respectiva votada por la Asociación Americana de Ictiólogos y Herpetólogos en mayo de 1935 incluye el párrafo siguiente: « Se considera como muy necesario el alentar la preparación de una lista de ejemplares tipos preservados en colecciones de instituciones públicas como una de las obligaciones morales de tales instituciones ante el mundo científico y como parte de un posible programa internacional a ese efecto. » Creo pues que publicando estas listas poco a poco, y ellas son bien reducidas, aunque no todas sean de tipos, se acredita nuestra institución y se hace obra útil al común. »



Departamento de Zoología-Vertebrados : Primer cuerpo del mueble para guardar los cueros de aves en la colección de estudio

« *Determinados por Oldfield Thomas.* — 1. *Graomys centralis* Thomas, ejemplar inmaduro y otro adulto de Tanti Viejo (Córdoba); adulto de Vilucó (Mendoza); de Alto Pencoso (San Luis) (nido sobre un árbol de algarrobo, leg. C. Bruch); uno juvenil, de igual localidad. — 2. *Akodon arenicola* Waterh, La Plata. — 3. Id. de Tanti Viejo; Monte Veloz (Buenos Aires). — 4. *Mus musculus* L. Alto Pencoso (San Luis). — 5. *Akodon* spec. juvenil, Tanti Viejo. — 6. *Oryzomys flavescens*, juvenil, Tanti Viejo; adulto de Monte Veloz. — 7. *Akodon xanthorhinus* Waterh, sin procedencia (antigua colección). — 8. *Eligmodontia typus* F. Cuv., de Monte Hermoso (Buenos Aires). — 9. *Akodon xanthorhinus* de Patagonia. — 10. *Akodon* spec. sin procedencia (antigua colección). — 11. *Phyllotis xanthopygus* Wh., de Patagonia. — 12. *Rattus rattus* L., de Paraná (Entre Ríos), La Plata. — 13. *Octodontomys gliroides* G. d'O., juvenil, Cochinoca (Jujuy). — 14. *Graomys* spec., (juvenil), Alto Pencoso y otro (juvenil) de Tanti Viejo. »

« Poseemos, también, una etiqueta del Museo Británico, con determinación de Oldfield Thomas, para un ejemplar de *Bolomys albiventer*, macho, coleccionado por don Emilio Budin, en Abrapampa, Jujuy, a 3.500 mts. de altura. — Otra de *Hesperomys venustus*, macho, coleccionado por el mismo en Villa Carolina, Río Lavallén, Jujuy, 500 mts. s. n. m., n° del colector 682, 11 julio 1919 « trapeado entre troncos viejos. »

« *Determinados por el profesor Angel Cabrera.* — *Reithrodon cuniculoides* de Cañadón Grande, Vuelta del Senguer, (Chubut). *Graomys hypogaeus* (tipo), macho, Corral Quemado, Catamarca. — *Auliscomys xanthopygus* de Cañada Grande, Vuelta del Senguer (Chubut).

*Consultas.* — « Las consultas recibidas han sido contestadas oportunamente si bien más de una de ellas origina un gran trabajo de busca de informaciones, dada la índole de las preguntas que se formulan. Infortunadamente los que hacen la consulta no suelen corresponder a la solicitación que se les hace de que amplíen los datos sobre la materia, o envíen ejemplares o faciliten datos, etc. »

« Un informe particularmente extenso fué enviado a un maestro de Rosario que solicitaba datos sobre la fauna de peces del Paraná; como no hay nada publicado en forma orgánica sobre ello, fué preciso confeccionar con los datos dispersos un informe fundado, y ello por manifestar el consultante que lo necesitaba para la enseñanza; se le ofreció clasificarle los peces que enviara, pero no lo hizo. »

« Otras consultas se refieren a los métodos de conservación o, como suelen decir, de « embalsamar » los animales. Reiteradamente ha informado el suscripto sobre los métodos apropiados, procurando disipar los errores sobre estos temas. »

« También se contestaron consultas sobre los métodos para los trabajos prácticos y demás prácticas de la enseñanza. »

*Labor científica.* — « La labor científica, como es natural, debe manifestarse por la obra escrita. Si se trabaja se debe publicar. Por ello, en la sec-

ción siguiente, donde doy cuenta de las publicaciones efectuadas explico brevemente su contenido. »

« Sin embargo, algunos estudios no han podido ser llevados a su fin por dificultades técnicas, pero espero que antes de mediados del año serán entregados. El más arduo es el de las lampreas y especialmente sus larvas que presenta obstáculos crecientes, pero que por lo peculiar del material es un incentivo por sí mismo. Un trabajo de orden sistemático para fundar conceptos zoogeográficos está ya casi listo : se ocupa allí el suscripto de peces de las aguas paranenses y sus extensiones naturales, afluentes, lagunas; parte de los materiales provenientes de las expediciones del Delta, Corrientes, Posadas, etc. ; una innovación de interés es el estudio de algunas especies en los acuarios en el Museo, para el estudio del comportamiento bajo condiciones especiales. »

« Un estudio de orden diferente y que está casi terminado es el de unas observaciones etológicas sobre roedores, rata de campo, tuco-tuco, etc. Carecemos de un material comparativo estacional que, de obtenerse en breve, permitirá dar fin al estudio. »

« Desde luego que continúa poco menos que cotidianamente la tarea de la clasificación de los materiales del Departamento, especialmente los Peces, para su publicación oportunamente. »

« Dentro de esta labor científica debe el suscripto anotar la atención continua que se prestó a la elaboración del *Catálogo de las Aves de la República Argentina* para la *Obra del Cincuentenario del Museo*, pues el profesor Steullet concurrió asiduamente para estudiar los materiales del Museo y era natural que se le dispusiese la consulta más ordenada y completa que se pudiese. »

« Para la Segunda Reunión Nacional de Ciencias Naturales a realizarse el mes que viene en Mendoza (y ante la cual representaré conjuntamente al Museo por designación del señor Director) he preparado dos trabajos, uno para la sección invertebrados (Zoología) sobre *Las Hormigas Attinas de Patagones y rectificación de la Oecodoma de Hudson* y otra por la sección Vertebrados (Zoología) sobre *La distribución geográfica de los bagres cuyanos*.

*Publicaciones.* — « Si bien han sido elaborados hace algún tiempo se publicaron aparentemente en 1935 pero solamente en 1936 fueron circulados dos trabajos breves, de resumen y apreciación general, para el Congreso Internacional de Limnología de Belgrado, escritos en inglés, y que, por cierto, han aparecido con omisiones y con muchas erratas. Son :

1. *Physyography and Plankton in the Lagoons of Buenos Ayres*, en *Verhandlungen der Internationalen Vereinigung für theoretische und angewandte Limnologie*, Band VII, págs. 517-520.

2. *The Fishes of the Lagoons of Buenos Ayres*, en *Verhandlungen der Internationalen Vereinigung für theoretische und angewandte Limnologie*, Band VII, págs. 417-420.

« También elaborado antes y circulado en 1936 es un trabajo comunicado al Centro de estudios de Agronomía, de esta Universidad, titulado :

3. *Distribución geográfica de las hormigas cultivadoras de hongos, las Attinas*, del *Boletín de la Universidad*, tomo 18, págs. 3-5.

4. *Sobre peces del territorio del Río Negro*, en *Notas del Museo de La Plata*, tomo I, Zoología, n° 3, págs. 409-422 y 9 figs.

« Esta nota es un resumen de los trabajos efectuados por el suscripto con ocasión de su excursión a Viedma, pero solamente en lo que se refiere a peces, con una descripción de las condiciones fisiográficas y biológicas en el momento de la investigación. El interés principal lo constituían las larvas de lampreas, *Velasia stenostoma*, como parte de un estudio mayor. A la vez se publican otros materiales obtenidos entonces. De especial interés es el hallazgo de la especie *Jenynsia lineata*, el pez vivíparo llamado « overito » y del cual no se conocía su distribución hasta un río de fauna patagónica. »

5. *Sobre algunos peces marinos*, en *Notas del Museo de La Plata*, tomo I, Zoología n° 4 págs. 423-429.

« Es un trabajo sobre cinco especies de peces del mar argentino, donde se rectifican o refirman determinaciones, anotan variantes, etc. »

6. *Sobre el manguruyú, gen. Paulicea, « Siluroideos »*, en *Revista del Museo de La Plata*, sección Zoología, n° 1, págs. 3-30, 14 figuras.

« Es una descripción de los materiales que existen en el Museo, con una historia crítica de lo publicado sobre el tema. Se demuestra cómo el más grande de nuestros peces de agua dulce ha sido confundido durante más de setenta años bajo una denominación errónea ; por primera vez se introduce el nombre de *Paulicea* en la fauna argentina, pues antes se lo limitaba al Brasil. El trabajo comprende un estudio del esqueleto y de éste y las piezas coleccionadas se publican ilustraciones abundantes. »

7. *Don Fernando A. Coni. Noticia biográfica*, en *Revista del Museo de La Plata*, nueva serie, sección oficial, 1935, págs. 79-81, con retrato.

8. *La libertad intelectual del investigador*, un folleto de 20 págs., Buenos Aires.

« En este trabajo sostengo la libertad de investigar como parte de la libertad de enseñanza y de aprender dentro siempre de la verdad. En él aporto numerosos ejemplos dentro de lo que constituye la materia de mi enseñanza zoológica en el Museo. »

*Otras actividades.*— « El señor Director recibió oportunamente un extenso informe del suscrito sobre la *Obra del Cincuentenario del Museo* donde se estudiaba en forma objetiva el contenido de cada trabajo. »

« También elaboré un estudio sobre la historia del Departamento de Zoología (Vertebrados), de los naturalistas que en él habían trabajado, los

materiales almacenados, etc., como también de la parte de enseñanza que corresponde a mi programa actual. La minuciosa busca de antecedentes en publicaciones, archivos, catálogos, etc., absorbió mucho tiempo, pero bien valía la pena dado el fin que se proponía la Universidad de editar una historia general de las casas de estudio que la componen. »

« El suscrito se ocupó con todo empeño en la reforma del plan de estudios vigente y en la elaboración de uno nuevo, y obran en poder de la comisión respectiva los informes sobre mi proposición. »

« Habiéndose constituido en el Ministerio de Agricultura de la Nación la Comisión Consultiva Nacional de Fomento de la Piscicultura, fuí designado representante del Museo en la misma. »

El doctor don Pablo Gaggero, encargado *ad-honorem* de la Sección Herpetología, ha registrado en la sección a su cargo las siguientes entradas :

12 lagartijas recogidas durante el viaje al Territorio de Santa Cruz realizado por los doctores Birabén y Scott de Birabén en febrero-marzo 1936.

1 tortuga marina (esqueleto). Proc. : Playa de Ajó. Don. : señor Ismael Dozo.

1 batracio anuro. Don. : señor J. A. Rosas Costa.

1 anguido y 1 ofidio. Don. : señor Alberto Tosti.

1 anguido. Proc. : Paraná (Entre Ríos). Col. y donó : señor J. A. Rosas Costa.

1 ofidio (piel y esqueleto). Envío del Jardín Zoológico. Don. : doctor Carlos A. Marelli.

1 tortuga acuática (esqueleto). Don. : Pedro Boffa. Varios renacuajos. Proc. Berisso. Don. : Pedro Boffa.

4 tortugas acuáticas. Proc. : San Pedro (Prov. Buenos Aires). Viaje del doctor Mac Donagh, 1937.

1 lagartija. Proc. : La Plata. Don. : Ernesto Echavarría.

Ha redactado, además, un informe sobre la *Historia de la Herpetología en el Instituto*, dando en forma preliminar una rápida reseña sobre las colecciones, el personal y lo publicado al respecto por el Museo.

El Asistente del Departamento, señor don Francisco Alberto Saez, de acuerdo al plan establecido por el doctor don Emiliano J. Mac Donagh ha dado término a dos memorias correspondientes a la serie que bajo el tema de *Estado actual de la citología de los vertebrados con géneros representados en la Argentina*, está efectuando.

El primer informe trata sobre la *Organización y número de cromosomas en el género Didelphis (Mammalia : Marsupialia)* correspondiendo la segunda memoria a la *Citología y fórmula sexual del mono Cebus (Mammalia : Primates)*, recalando en este último informe que es indudable que la determinación citológica de los diversos representantes que constituyen el grupo de los Antropoides inferiores y superiores es de capital importancia para el conocimiento y estudio comparativo de los Primates, entre los cuales se halla el hombre.



## LABOR EN LA DOCENCIA

Como en años anteriores, las actividades docentes se han cumplido a plena satisfacción. La enseñanza impartida en la Escuela Superior de Ciencias Naturales ha sido amplia y fecunda para todas las asignaturas, con asistencia regular y sostenida atención por parte de los alumnos, tanto propios como de correlación. En las clases teóricas y lo mismo en los cursos de trabajos prácticos se trataron cumplidamente los programas respectivos en sus diferentes puntos.

### CÁTEDRA DE ANTROPOLOGÍA

El profesor don Milcíades Alejo Vignati desarrolló el segundo curso de la materia, dedicado al hombre fósil y razas actuales, habiendo dictado las bolillas correspondientes a este último tema el profesor suplente señor Enrique Palavecino.

Lo heterogéneo del alumnado, sin embargo, ha entrañado algunas dificultades para este curso debido a que parte de los estudiantes no han cursado, ni deben hacerlo, la primera parte o sea Somática, lo cual convendría sea tenido en cuenta por las autoridades de la Facultad de Humanidades y Ciencias de la Educación.

*Asistencia de alumnos.* — La asistencia de alumnos fué siempre numerosa, debido quizá — según el profesor Vignati — a la dificultad señalada anteriormente, lo cual les significa casi una obligación.

*Trabajos prácticos.* — Estos tuvieron como finalidad fijar los conocimientos de la clase teórica a través de gráficos comparativos. Como la cátedra carece de Jeje de trabajos, fué secundado con entusiasmo y competencia por la Ayudante alumno *ad-honorem* señorita María Elena Villagra Cobanera, quien, durante el corriente año, ha dibujado una amplia y perfecta colección de ilustraciones murales a gran formato, de los esquemas de los caracteres somáticos del tratado de Martín, para su uso en las clases.

### CURSO ESPECIAL DE ARQUEOLOGÍA Y ETNOGRAFÍA AMERICANA

Los dos únicos alumnos del Museo inscriptos en la especialidad Antropología han recibido sendos programas de Arqueología y Etnografía Americana redactados por el Jefe del Departamento respectivo, doctor don Fernando Márquez Miranda, a solicitud del Consejo académico. Además, ambos alumnos han concurrido a las clases que el profesor Márquez Miranda dicta en la Facultad de Humanidades y Ciencias de la Educación a sus alumnos de Prehistoria Argentina y Americana, habiendo recibido también las indicaciones bibliográficas pertinentes.



#### CÁTEDRA DE BOTÁNICA

El profesor ingeniero agrónomo Lorenzo R. Parodi dictó 40 clases para alumnos propios y de correlación, y otras tantas se dieron de trabajos prácticos para las distintas comisiones de alumnos, a cargo de las doctoras María Manuela Job y América del Pilar Rodrigo.

*Asistencia de alumnos.* — Fué regular y numerosa. Los inscriptos alcanzaron a 21 para el doctorado y a 10 para el profesorado (correlación). De los primeros, 19 cumplieron con la totalidad de los trabajos prácticos y de los segundos sólo 8.

*Excursiones de estudio.* — Durante el año los alumnos realizaron las siguientes excursiones de estudio: a Monte Veloz, a la Facultad de Agronomía y alrededores del Museo después de finalizada la clase teórica a fin de dar explicaciones complementarias y para coleccionar y determinar materiales para la preparación del herbario individual.

*Material didáctico incorporado.* — En este concepto se dió entrada a una colección de Gramíneas de Santa Fe, que luego fueron montadas para las clases. Se confeccionó también un mapa de la República Argentina, con intervención del ilustrador interino del Instituto señor Saffores.

#### CÁTEDRA DE GEOGRAFÍA FÍSICA

El profesor doctor don Walther Schiller dictó las clases reglamentarias oficiales y un gran número de otras adicionales, de repaso y ampliación de esta asignatura, para alumnos del doctorado en ciencias naturales y de correlación, en número superior a 80 clases en total.

*Excursiones de estudio.* — Con estos estudiantes y los del curso de Geología histórica, el profesor y el jefe de trabajos prácticos realizaron 2 excursiones de estudio, de un día cada una, a las canteras de conchillas de Los Talas, alrededores de Palo Blanco y costa inmediata del Río de la Plata; recorrido general y observaciones en la Isla Martín García, Río de la Plata.

#### CURSO DE GEOLOGÍA HISTÓRICA

Como en otras oportunidades, el profesor doctor don Walther Schiller, por amable requerimiento del Consejo académico, se hizo cargo de la enseñanza de la Geología histórica para alumnos del 2º año del doctorado en ciencias naturales.

El curso se desarrolló normalmente, conforme en un todo al programa que presentara y que fué aprobado por el Consejo académico.

*Excursiones de estudio.* — Como complemento necesario de las clases dictadas, realizó una excursión con el jefe de los trabajos prácticos y los alumnos a las Sierras de la Ventana (Curá-Malal, Cerro Chaco, Bonete, Aguilucho, etc.), viaje que fué de positivo provecho porque les permitió afianzar en general los conocimientos impartidos en el aula, aprendiendo a evidenciar en el terreno los fenómenos geológicos y también caracteres petrográfico-estratigráficos.

#### CÁTEDRA DE GEOLOGÍA GENERAL

El profesor doctor don Juan Keidel dictó satisfactoriamente la asignatura de su cargo para alumnos del doctorado en ciencias naturales (primer año), Escuela Superior de Ciencias Astronómicas y conexas, Facultad de Humanidades y Ciencias de la Educación y Facultad de Ciencias Físico-Matemáticas.

La asistencia fué buena para los alumnos del Museo, pero bastante irregular para los de correlación, según informe del profesor.

*Publicaciones.* — El profesor doctor Keidel ha entregado al Centro de estudiantes de Ciencias Naturales de la Facultad de Ciencias Exactas, Físicas y Naturales de la Universidad Nacional de Buenos Aires, para su publicación en la *Revista* que éstos editan, el siguiente trabajo: *Sobre la Puna de Jujuy y Salta (estudio geográfico-geológico)*.

*Otras actividades.* — Ha efectuado las siguientes excursiones:

1. De investigaciones geológicas en Alfarcito, Purmamarca, Quebrada de Juella y Quebrada de Humahuaca, Jujuy, para orientación de estudios en los trabajos de tesis de los alumnos de este Instituto señores Joaquín Daniel, Carmelo I. C. de Ferrariis y Abel P. A. Herrero Ducloux.

2. De investigaciones geológicas en el Cerro Valdivia (San Juan) y Cerro de la Cal (Mendoza), con el mismo fin que la anterior para 2 alumnos de la Facultad de Ciencias Exactas, Físicas y Naturales de la Universidad de Buenos Aires.

3. Para completar estudios suyos de años anteriores:

a) En abril, a la Sierra Chica de Zonda y Sierra de Pedernal, precordillera de San Juan;

b) En mayo, a la Sierra de Pillahuincó, provincia de Buenos Aires;

c) En julio, a la Sierra Chica de Zonda y Cerro Bola;

d) En septiembre, a la Sierra de la Ventana.

Pronunció, además, tres conferencias con proyecciones luminosas en la *Sociedad Argentina de Estudios Geográficos « Gaea »*, sobre:

a) *Reseña de la constitución geológica de la Argentina;*

b) *Las estepas del Uruguay y de la provincia de Buenos Aires;*

c) *Sobre las divisorias de clima y los límites de la vegetación en los Andes de Salta y Jujuy.*

CÁTEDRA DE MINERALOGÍA Y PETROGRAFÍA

Al curso de Mineralogía y Petrografía, a cargo de la señorita doctora Juana Cortelezzi, concurren alumnos del doctorado en ciencias naturales, doctorado en química y profesorado en química y mineralogía, habiéndose desarrollado el programa en su totalidad.

*Clases dictadas y trabajos prácticos.* — El curso fué dictado en 36 clases, correspondiendo a cada una de ellas un mínimo de tres horas: la primera destinada a la parte teórica y las dos siguientes a trabajos prácticos. Además, una clase libre dictada en un día por semana fuera del horario oficial, permitió a los alumnos el repaso y la terminación de los trabajos correspondientes a la semana anterior.

El total de ejercicios prácticos realizados alcanzó a 53, incluyendo en ellos observaciones, problemas y esquemas, todos los cuales se ejecutaron en clase como así también el informe a ellos correspondiente.

El número de alumnos inscriptos fué muy numeroso, llegando a la cifra de 42, de los cuales 5 correspondieron al doctorado en ciencias naturales, 17 al profesorado en química y mineralogía y 20 al doctorado en química. De ellos, sólo 30 asistieron normalmente a clase.

La falta de comodidades en la pequeña aula para clases de que se dispone, y la escasez de personal y de material de enseñanza han hecho que las tareas de la doctora Cortelezzi resultaran pesadas.

CÁTEDRA DE PALEONTOLOGÍA

*Clases dictadas.* — El profesor doctor don Angel Cabrera dictó 40 clases de la asignatura a su cargo, desarrollándose el curso normalmente, de acuerdo al programa aprobado por el Consejo académico.

*Curso de especialización* — El curso de especialización dictado para la alumna señorita Enriqueta Luisa Vinacci, se desarrolló también regularmente en su parte teórica, pero no así en la parte práctica, que dicha alumna no pudo cumplir totalmente por impedírselo su estado de salud, siendo indispensable su terminación para rendir examen, ya que el tema de dicho curso, referente a las modificaciones del esqueleto apendicular en los mariferos, es principalmente de observación y estudio comparativo.

El señor Jefe del Departamento de Zoología (Vertebrados), profesor doctor don Emiliano J. Mac Donagh, prestó su gentil cooperación para el mejor resultado de dicho curso.

*Asistencia de alumnos.* — El número de alumnos inscriptos en el curso de Paleontología fué de 5, y su asistencia, en general, fué normal. De ellos sólo dos rindieron examen.

*Trabajos prácticos.* — El programa de trabajos prácticos fué cumplido

en su totalidad por todos los alumnos inscriptos, los que además realizaron una excursión de campo acompañados del profesor, la señora jefe de trabajos y el preparador señor Castro.

#### CURSO DE TOPOGRAFÍA Y CARTOGRAFÍA

Por licencia del profesor titular de la materia, ingeniero don Nicolás Besio Moreno, el Consejo académico encomendó el curso a los profesores doctores Juan Keidel y Pablo F. C. Groeber, este último profesor suplente de Geología.

El primero de los nombrados dictó la parte correspondiente a métodos planimétricos expeditivos, habiendo desarrollado el doctor Groeber las bolillas referentes a Altimetría. En punto a esto, explicó también la confección de las tablas barométricas, corrección de las observaciones, influencia de los cambios de presión regional y diurna, disminución de la amplitud de los barogramas con la altura, influencia de la temperatura y métodos de observación e instrumental.

Por último, explicó igualmente el uso del teodolito y el cálculo de alturas por medio de la triangulación.

#### CURSO DE ESPECIALIZACIÓN DE GEOLOGÍA

Fué dictado también por el profesor suplente de la materia, doctor don Pablo F. C. Groeber, para un alumno del 4º año de estudios, por designación del Consejo académico a propuesta del suscripto, habiéndosele encomendado conjuntamente la dirección del trabajo de tesis que aquel alumno debe realizar.

#### CÁTEDRA DE ZOOLOGÍA ESPECIAL

El profesor doctor don Max Birabén dictó el curso de Zoología de Invertebrados que, por rotación, le correspondía para el año transcurrido.

*Clases dictadas.* — El curso, muy extenso, fué desarrollado en un total de 75 clases, pudiéndose dar feliz término al programa gracias a que el profesor suplente de la materia, doctora María Isabel Hylton Scott de Birabén, dictó 12 clases sobre este total.

*Asistencia de alumnos y trabajos prácticos.* — La inscripción de alumnos alcanzó a 47, correspondiendo 11 al doctorado en ciencias naturales y 36 al profesorado en ciencias biológicas (correlación). Aquéllos cumplieron en totalidad con sus obligaciones; del profesorado sólo 16 alumnos realizaron los trabajos prácticos correspondientes, siendo muchos los que no se

hicieron presentes para ninguno de ellos, y 4 los que no alcanzaron al mínimo requerido.

La asistencia a la clases teóricas fué muy buena y regularmente sostenida.

Los Jefes de trabajos prácticos, doctores Ernestina R. Langmann y Oreste Giacobbe, cumplieron con su cometido en forma irreprochable, habiendo concurrido para la atención de sus tareas con asistencia perfecta, según consta del informe del profesor.

#### CÁTEDRA DE ZOOLOGÍA GENERAL

*Clases dictadas.* — El profesor doctor don Emiliano J. Mac Donagh ha dictado 48 clases, los martes de 2 horas y los viernes de 1 hora con las correspondientes clases de trabajos prácticos a cargo del doctor don Pablo Gaggero.

El programa, dado lo vasto de la materia, es variado cada año por el doctor Mac Donagh para evitar la nueva repetición por parte de los alumnos que se valen de los apuntes de clase. Este año introdujo algunos conceptos de crítica del desarrollo de ciertos principios fundamentales, como ser el de la correlación de las formas.

Por otra parte, convencido el profesor de la necesidad de iniciar a los alumnos por las Reglas de la *Nomenclatura Zoológica* para que las conozcan desde que comienzan su enseñanza universitaria, el año pasado dedicó especial atención a la explicación del *Código de Nomenclatura*, con abundantes ejemplos prácticos, sobre todo de la zoología argentina.

Fueron sus eficaces colaboradores el doctor don Pablo Gaggero y los ayudantes alumnos *ad-honorem* señorita Sarah Exilda Cabrera y señor Raúl Ringuelet.

*Enseñanza especial.* — En cuanto a la enseñanza especial, la señorita Sarah E. Cabrera dió término a su tesis sobre *Signos de crecimiento en los peces escamosos y no escamosos* », constituyendo un trabajo extenso que el doctor Mac Donagh, como director de la tesis, y en el sentido que es minuciosa y bien fundada, aconsejó que puede aprobarse.

*Curso de especialización.* — El curso de especialización correspondiente a una tesis sobre Hirudíneos que sigue el alumno señor Raúl Ringuelet, se ha desarrollado con la gran libertad que deben revestir estos cursos, con prácticas de laboratorio, buscas en el terreno, disecciones y estudio morfológico-sistemático de formas afines, etc. « Halagador resulta que el señor Ringuelet, sin intervención alguna del que suscribe, dice el doctor Mac Donagh en su informe, haya elaborado una nota que el señor Director ha acogido en las *Notas del Museo*, « *Sobre una nueva especie del género *Semiscolax* Kinberg (*Hirudinea*)* », en el tomo I, *Zoología* n° 2, págs. 381-388.

*Asistencia de alumnos.* — La asistencia de alumnos a las clases teóricas, sin embargo de ser libre, como en el resto de la Universidad, ha sido muy

satisfactoria y casi perfecta ; ello se debe en parte quizá a la vocación que les ha movido a inscribirse en el Museo, pero también en parte, según opinión del doctor Mac Donagh, por el hecho que él, desde el primer momento, practica una enseñanza objetiva, con ejemplares preparados para que los alumnos puedan observarlos a medida que se desarrolla cada lección, recurriendo a las ilustraciones solamente cuando de otra manera no puede hacerse más visible lo explicado ; se comprende pues que esta enseñanza estimule la asistencia para su mejor comprensión.

*Trabajos prácticos.* — En cuanto a la asistencia a los trabajos prácticos, la elevada proporción de asistencia y realización que exige la reglamentación respectiva supone su asistencia regular. Se han realizado 35 clases prácticas de dos horas cada una con sus correspondientes explicaciones teóricas.

Sobre 10 alumnos inscriptos (primer año del doctorado en ciencias naturales) sólo 7 cumplieron con esta exigencia.

*Consultas.* — El Jefe de trabajos prácticos, doctor don Pablo Gaggero, informó a pedido del señor profesor la consulta de la señora Angelina B. de Guffanti, profesora de la Escuela normal de Casilda, F. C. C. A., provincia de Santa Fe (Expediente E. 13/936). Solicitaba « ponerme en conocimiento de algunos libros que contengan exclusivamente trabajos prácticos de Zoología... ». Dió autores y títulos de « algunas obras que tratan sobre trabajos prácticos de zoología (observación, disección, fisiología, microscopía) muchas de ellas de nivel universitario, no ya para la escuela normal, pero igualmente útiles para el profesor ».

*Material didáctico incorporado.* — Para algunos temas en los cuales es conveniente poseer el texto exacto que se ha explicado, el doctor Mac Donagh preparó los originales que luego fueron copiados a mimeógrafo en la secretaría y que repartió entre los alumnos, facilitando grandemente la enseñanza oral ; eran, entre otros, temas de nomenclatura, clasificaciones ecológicas, etc.

Dispuso también que en los talleres de taxidermia se preparase un número de piezas destinadas a la enseñanza, aves con las alas extendidas, cabezas y picos típicos de aves, patas de diversas adaptaciones, etc. Este material es de gran utilidad para las clases teóricas.

## EXCURSIONES DE INVESTIGACIÓN CIENTÍFICA

### DEPARTAMENTO DE ANTROPOLOGÍA

El profesor don Milcíades Alejo Vignati, Jefe del Departamento de Antropología, a solicitud del suscripto realizó una excursión preliminar a Agua Caliente, al oeste de la población de Cochinoca, en la provincia de Jujuy.

Se trata de un gran cementerio con tumbas de tipo chulpa que ya se



conocía desde fines del pasado siglo, pero que no ha sido explorado en forma racional. La labor que allí se puede realizar — dice el profesor Vignati en su informe — y a su par en otros lugares próximos, allegaría al Museo colecciones numerosísimas y de gran importancia para delimitar la zona de influencia de los pueblos chichas a quienes atribuye esas necrópolis.

#### DEPARTAMENTO DE ARQUEOLOGÍA Y ETNOGRAFÍA

A fines de 1936, el Jefe del departamento, doctor don Fernando Márquez Miranda, se trasladó a Córdoba, en cuya provincia ha recorrido parte del sistema orográfico de las Sierras Grandes en busca de pictografías y yacimientos arqueológicos. También visitó el Museo Provincial, que posee una parva colección de elementos locales y a algunos coleccionistas que poseen bellos elementos. Oportunamente hará conocer sus resultados.

#### DEPARTAMENTO DE BOTÁNICA

Durante el año 1936 se realizaron las siguientes excursiones oficiales: Del doctor don Angel L. Cabrera, a Mendoza y Chile en el verano y a Salta en el invierno; de la doctora María M. Job a Santa Fe en el verano; de la doctora América del Pilar Rodrigo a Córdoba en el verano y a Corrientes en la primavera.

Además en el mes de octubre se realizó una excursión de estudio con los alumnos a la estancia Juan Gerónimo, en Monte Veloz. Allí, bajo la dirección del Jefe del Departamento, los estudiantes observaron las asociaciones higrófilas de la ribera platense, los bosques de tala y la vegetación de los médanos.

#### DEPARTAMENTO DE GEOLOGÍA Y GEOGRAFÍA FÍSICA

Durante el año pasado en el Departamento a cargo del profesor doctor don Walther Schiller, se han efectuado tres excursiones con estudiantes y con fines de estudios:

(De 1 día). A las canteras de conchillas de Los Talas, alrededores de Palo Blanco y costa inmediata del Río de la Plata; jefe de departamento, jefe de trabajos prácticos, 17 alumnos y alumnas de los cursos de Geografía física y Geología histórica.

(De 1 día). Isla Martín García; jefe de departamento, jefe de trabajos prácticos, 19 alumnos y alumnas de los cursos de Geografía física y Geología histórica.

(De 10 días). Sierras de la Ventana (Curá-Malal, Cerro Chaco, Bonete,

Aguilucho, etc.); jefe de departamento, jefe de trabajos prácticos y alumnos del curso de Geología histórica.

Cabe consignar aquí que estas excursiones no han reportado erogación alguna al Museo, dado que todos los gastos fueron cubiertos con recursos particulares.

El jefe del departamento efectuó, durante las vacaciones de verano, un viaje por propia cuenta a Sudáfrica, para completar estudios hechos en las Sierras de la provincia de Buenos Aires. Llegó a convencerse de que estas últimas no corresponden a las montañas del Cabo de Buena Esperanza, como lo creía Alfred Wegener. La opinión del jefe del departamento queda confirmada por el geofísico holandés, profesor doctor Vening Meinesz, como lo comprueba la correspondencia mantenida entre ambos, de la que ya tiene conocimiento esta dirección.

El Jefe de trabajos prácticos, señor A. Tosti, realizó también por propia cuenta, un viaje a las estribaciones septentrionales de la Sierra de la Candelaria, provincia de Salta, interesándose por las rocas calcáreas del horizonte calcáreo-dolomítico de la «formación petrolífera» del norte. Posteriormente, visitó la Sierra de Ancaján, provincia de Santiago del Estero, observando los calcáreos cristalinos anfibólicos que allí afloran.

#### DEPARTAMENTO DE PALEOZOOLOGÍA-INVERTEBRADOS Y PALEOBOTÁNICA

Del 9 al 24 de agosto ppdo. efectué una excursión al valle de Santa María (tramo correspondiente a la provincia de Salta) alcanzando el valle por el valle de Lerma y las quebradas del Guachipas y Las Conchas.

El objeto principal del viaje fué resolver algunos problemas relativos a detalles de mi estudio geológico de la región, iniciado desde 1926 y cuyos resultados serán publicados muy en breve.

Fuí acompañado por el doctor don Angel L. Cabrera para el estudio fitogeográfico de la región y recolecciones botánicas para el herbario del Museo.

Posteriormente, el 7 de septiembre, realicé una excursión a la margen meridional de la laguna de Carhué, próxima al pueblo de Adolfo Alsina, junto con el doctor don Angel Cabrera, Jefe del Departamento de Paleozoología-Vertebrados. La excursión fué motivada por el hallazgo de importantes fósiles en la mencionada localidad. Durante la breve estada en el lugar se estudiaron las condiciones de yacimientos del material paleontológico y se procedió a un levantamiento geológico de las pequeñas barrancas que circunscriben la cuenca en el punto mencionado.

A fines de enero del año en curso, aprovechando un breve período de descanso en Miramar, efectué algunas excursiones a lo largo de la zona costanera para el estudio de la desembocadura de los arroyos Durazno, La Tigra y del Moro y recolección de materiales para investigaciones micropaleontológicas.

Se coleccionó, además, una serie de restos fósiles de Mamíferos pampianos que fueron entregados al departamento correspondiente.

#### DEPARTAMENTO DE PALEOZOOLOGÍA-VERTEBRADOS

El Departamento no ha realizado ninguna expedición en gran escala, pero por sus resultados debe ser destacada la excursión de recolección a Adolfo Alsina por el preparador Castro en el mes de agosto, así como la visita rápida hecha al mismo lugar por el señor Jefe del departamento, doctor don Angel Cabrera y el suscripto. Aun cuando todavía no se ha terminado la preparación del material obtenido, un examen superficial de los ejemplares que ya se pueden estudiar revela que se trata de un yacimiento del mayor interés, mucho más importante que lo que se pudo sospechar cuando, respondiendo a un gentil aviso de la Intendencia de dicha localidad, se resolvió iniciar la excavación.

#### DEPARTAMENTO DE ZOOLOGÍA-INVERTEBRADOS

El Jefe del departamento, profesor doctor don Max Birabén, recorrió, con el automóvil especial de propiedad particular de que dispone para esta clase de viajes, el norte de la provincia de Buenos Aires, el sur de la de Santa Fe y el centro y sur de la de Córdoba. Siguió este itinerario: Buenos Aires, Luján, Mercedes, Chivilcoy, Chacabuco, Junín, Arenales, Teodolina, Colón, Wheelright, San Urbano, Firmat, San José de la Esquina, Armstrong, Marcos Juárez, Bellville, Villa María, Oliva, Río Segundo, Córdoba, Alta Gracia, José de la Quintana, Los Reartes, Río Tercero, Baigorria y Río Cuarto. Tuvo así oportunidad de recoger muy interesantes muestras de la microfauna de los diferentes embalses de agua, ríos y arroyos hallados. Visitó las lagunas de Gómez, Mar Chiquita, Chañar, y Melincué entre las grandes; y obtuvo material proveniente del lago San Roque y del gran embalse del Dique del río Tercero.

Dice en su informe que procederá más adelante a estudiar el rico material recogido, que por ahora mantendrá perfectamente conservado. También aprovechó este viaje para reunir insectos, pasando ya de 1200 los que ha incorporado a la sección correspondiente. Del mismo modo ha obtenido formas para el Departamento de Zoología-Vertebrados, las que han sido oportunamente entregadas.

#### DEPARTAMENTO DE ZOOLOGÍA-VERTEBRADOS

El profesor doctor don Emiliano J. Mac Donagh, Jefe del Departamento de Zoología-Vertebrados, con autorización de esta Dirección aceptó una

invitación para realizar estudios en la Laguna La Salada, vecina al río Colorado, en la estación Pedro Luro, F.C.S., en el sur de la provincia de Buenos Aires y para asesorar a la Comisión de Lagunas de la misma provincia. El resultado fué muy halagüeño, habiendo incorporado a las colecciones de peces del Museo unos 450 ejemplares; prometiendo elevar para este año el estudio final. En el río Colorado se obtuvo el género *Hatcheria*, y en la laguna, pejerrey, trucha criolla (*Percichthys*) y el pez vivíparo *Jenynsia lineata*.

En cuanto a sus excursiones de estudio durante estas vacaciones dice haber experimentado grandes dificultades para las investigaciones planeadas en la boca del río de la Plata debido al mal estado de los caminos, la inestabilidad del tiempo y las salidas irregulares de los pescadores en ciertos puntos, sobre todo en el Salado.

Un trabajo proficuo fué el realizado en San Pedro y San Nicolás, donde llevó al auxiliar preparador Echavarría para intensificar el trabajo. Se trajo una pequeña colección de aves. Las colecciones de peces de la laguna de San Pedro, del Paraná propio, de El Cavado, Laguna Celis, etc., fueron abundantes y bien representativas de los peces de verano en la región; sobre todo fueron valiosas las observaciones biológicas, documentadas gráficamente con el nuevo equipo fotográfico que respondió a las necesidades que lo movieron a solicitarlo. Particularmente digna de mención fué la oportunidad de observar en pleno desarrollo un fenómeno biológico de migración de peces, la famosa « arribada del sabalaje »; obtuvo ejemplares en el momento, los cuales serán motivo de una publicación especial.

En San Nicolás se continuaron las colecciones y observaciones, recogiendo materiales en viajes por la Quebrada del Yaguareté, laguna Larga, laguna Castelli, el Yaguarón, hasta el arroyo del Medio, además de algunas colecciones del río Paraná.

En líneas generales, concluye el doctor Mac Donagh en su informe « puedo adelantar que mis resultados amplían lo que di como característica biológica o, si se quiere, ecológica de la fauna de peces paranenses observada primero en el Delta medio, región del Bravo-Sauce, y de que di cuenta en la Memoria de 1932 (*Boletín de la Universidad*, t. XVII, pág. 20) y que luego verifiqué, con las variantes del caso, en Corrientes y Posadas (en el mismo *Boletín*, t. XIX, pág. 112, 1935). Consiste en la existencia de dos asociaciones, la de río abierto, cuyo tipo es el dorado, y la de estero, cuyo tipo es la castañeta o chanchito. Ahora agrego una tercera, la laguna de cría, donde se encuentran las formas juveniles de muchos peces; la laguna El Cavado es un buen ejemplo de ello. Estos tres ambientes están comunicados entre sí y su relación mutua varía según las estaciones, las avenidas, etc. El estudio de las migraciones tiene que hacerse teniendo presente estas relaciones. »

## COMISIÓN PERMANENTE DE JEFES DE DEPARTAMENTO

La Comisión permanente de Jefes de departamento, en las diversas reuniones celebradas, entendió y emitió dictámenes en los asuntos que fueron sometidos a su consideración, todos ellos relacionados con el funcionamiento del Museo como tal.

Entre otros, por su significación, destaco los siguientes :

- a) Adquisición para el Museo de las cabezas escultóricas ejecutadas por el profesor don Ernesto Soto Avendaño ;
- b) Reivindicación del material correspondiente al túmulo de Malacara ;
- c) Adquisición de la colección entomológica de don Juan Tremoleras ;
- d) Habilitación de credenciales y libretas de pasajes oficiales para uso del personal científico-docente del Museo en sus viajes de estudio y misiones encomendadas por el Instituto ;
- e) Posibilidad de desdoblamiento de los departamentos de Mineralogía y Petrografía, Geología y Geografía física y provisión de la jefatura correspondiente al primero (en estudio) ;
- f) Acto a celebrarse en el Museo, patrocinado por el Instituto, en homenaje a la memoria del naturalista argentino Guillermo Enrique Hudson ;
- g) Proyecto de Ordenanza del suscripto sobre designación de Encargados de sección interinos y *ad-honorem* (en estudio).

## PUBLICACIONES

En los diferentes órganos de publicación científica del Museo de La Plata han aparecido contribuciones y trabajos de verdadero mérito, siendo su nómina completa como sigue :

### « ANALES DEL MUSEO DE LA PLATA »

(Entrega especial en homenaje a la memoria de Florentino Ameghino)

*Observaciones generales sobre el orden de Mamíferos estinguidos Sud-Americanos llamados Toxodontes (Toxodontia) y sinópsis de los géneros y especies hasta ahora conocidos, por Florentino Ameghino.*

En punto a esta publicación, reproduzco aquí lo que digo en la *Advertencia* de la obra : « Como contribución a los homenajes tributados a la eminente memoria de Florentino Ameghino en ocasión del XXV° aniversario de su muerte, el Museo de La Plata distribuye este fascículo, impreso, en 1887, en los talleres de esta institución, pero hasta hoy no publicado. »

« Contiene un interesante aporte al conocimiento de los mamíferos fósiles »

les argentinos con el cual el sabio paleontólogo, según lo dispusiera el ilustre fundador de nuestro Museo, Francisco P. Moreno, debía iniciar la publicación de la sección paleontológica de los Anales de este Instituto. »

« La causa de su suspensión y de su largo arrumbamiento en los depósitos de nuestras publicaciones fué la consabida discrepancia, surgida en ese momento, entre Florentino Ameghino, a la sazón secretario-vice-director del Museo de La Plata y su director Francisco P. Moreno ; disidencia que separó largamente estas dos prominentes figuras de nuestra ciencia, estos dos grandes espíritus, animados por el mismo fervor patriótico y por los mismo ideales, pero en contraste en cuanto a la forma y criterio para realizarlos. »

« Acaso menos justificado aparece el largo olvido. »

« Pero hoy, el Museo de La Plata entiende cumplir un acto a la vez de justiciero homenaje y de reparación honesta. »

« Confía, además, en realizar un valioso servicio a la ciencia, difundiendo una obra que, además de un valor histórico y moral indiscutible, comporta un interés paleontológico todavía vivo y concreto, aun cuando hayan pasado los años y la contribución contenga criterios sistemáticos e interpretaciones que el mismo sabio luego rectificó en su intenso afán de perenne superación, que para sí y para la ciencia fué el ideal de toda su vida. »

« REVISTA DEL MUSEO DE LA PLATA » (NUEVA SERIE)

(Tomo I)

SECCIÓN ANTROPOLOGÍA :

- Nº 1. Joaquín Frenguelli, *Sobre dos instrumentos líticos notables de Patagonia* (págs. 3-15, 4 figs.)

SECCIÓN PALEONTOLOGÍA :

- Nº 1. Joaquín Frenguelli, *Diatomeas de la caliza de la Cuenca de Calama en el Desierto de Atacama (Chile)* (págs. 3-34, 11 figs., láms. I-II).  
Nº 2. Enrique Fossa-Mancini, *La posición sistemática del Orden « Ammonoidea »* (págs. 35-66).

SECCIÓN ZOOLOGÍA :

- Nº 1. Emiliano J. Mac Donagh, *Sobre el Manguruyú (Género Paulicea, Siluroideos)* (págs. 3-30, 14 figs.).

SECCIÓN OFICIAL (1936).

« NOTAS DEL MUSEO DE LA PLATA »

(Tomo I)

SECCIÓN ANTROPOLOGÍA :

- Nº 2. Milcíades Alejo Vignati, *Resultados antropológicos de algunos viajes por la provincia de San Luis* (págs. 309-348, 37 figs.).



Nº 3. Milcíades Alejo Vignati, *El uso del propulsor en el Noroeste Argentino* (págs. 349-358, 6 figs.).

Nº 4. Milcíades Alejo Vignati, *Nuevas investigaciones antropológicas en la provincia de San Luis* (págs. 359-379, 17 figs.).

SECCIÓN BOTÁNICA :

Nº 10. Angel L. Cabrera, *Notas sobre los « Senecio » Sudamericanos (IV)* (págs. 389-408, 4 figs.).

SECCIÓN PALEONTOLOGÍA :

Nº 7. Angel Cabrera, *Un nuevo carnívoro del Chapadmalense de Miramar* (págs. 303-308, 1 fig.).

SECCIÓN ZOOLOGÍA :

Nº 2. Raúl Ringuet, *Sobre una nueva especie del género « Semiscolex » Kinberg (Hirudinea)* (págs. 381-388, 2 figs.).

Nº 3. Emiliano J. Mac Donagh, *Sobre Peces del territorio del Río Negro* (págs. 409-422, 9 figs.).

Nº 4. Emiliano J. Mac Donagh, *Sobre algunos Peces marinos* (págs. 423-429).

(Tomo II)

SECCIÓN BOTÁNICA :

Nº 11. Lorenzo R. Parodi, *Gramíneas argentinas nuevas o críticas* (págs. 1-16, 4 figs.).

SECCIÓN PALEONTOLOGÍA :

Nº 8. Angel Cabrera, *Notas sobre el suborden Typotheria* (págs. 17-43, 5 figs.).

SECCIÓN ZOOLOGÍA :

Nº 5. Emiliano J. Mac Donagh, *Sobre Hormigas podadoras del extremo Sur de Buenos Aires* (págs. 45-52, 2 figs., lám. I).

« OBRA DEL CINCUENTENARIO DEL MUSEO DE LA PLATA »

(Tomo I, segunda entrega, 1936)

*Catálogo sistemático de las Aves de la República Argentina*, por Alfredo B. Steullet y Enrique A. Deautier (págs. 257-492).

## LOS NUEVOS ACADÉMICOS HONORARIOS Y CORRESPONDIENTES

De acuerdo con la comunicación que oportunamente elevara a esa Presidencia, el Consejo académico, con el fin de dar cumplimiento a disposiciones en vigencia, tendientes a asegurar la vinculación del Instituto con especialistas notorios del país y del extranjero, en sesión de 17 de septiembre de 1936, por unanimidad de votos y a propuesta del suscripto, realizó las designaciones pertinentes de Académicos Honorarios y Correspondientes del Museo de La Plata, en número de 29, todas las cuales recayeron en estudios consagrados en el campo de las Ciencias Naturales.

La cooperación que éstos habrán de prestar al Instituto contribuirá, sin duda, al acrecentamiento del prestigio que por méritos propios ya tiene conquistado el Museo de La Plata en el ambiente científico internacional.

Muchos de ellos han respondido a la comunicación preliminar del nombramiento con notas que revelan más que gratitud la convicción profunda del honor discernido y el firme propósito de colaborar en la obra científica del Instituto, hermanados en la misma y única aspiración de promover al adelanto de las Ciencias que aquí se cultivan.

## EL SUBSIDIO EXTRAORDINARIO DEL GOBIERNO DE LA NACIÓN

Conforme lo destacó en la nota de elevación de esta *Memoria*, el subsidio extraordinario de treinta mil pesos que el Poder ejecutivo de la Nación acordó el año pasado al Museo de La Plata llegó en oportunidad feliz para éste y en momentos en que la carencia de materiales hacía poco menos que angustiosa la prosecución de las tareas científicas y docentes propias del Instituto.

De esta suerte, en parte se lograron subsanar dificultades esenciales que de tiempo atrás venían preocupando seriamente a esta Dirección por la postergación habida de soluciones satisfactorias, oportunamente contempladas pero no satisfechas, de todo lo cual informé ampliamente al señor Presidente en mi anterior *Memoria* al referirme a las necesidades del Museo.

Fué posible salvar así, con tan oportuno subsidio, una omisión del Presupuesto en cuanto se refiere al aumento que pudo haberle correspondido al Museo para el ejercicio del año en curso.

Con el subsidio en cuestión se atendieron las necesidades más perentorias de nueve departamentos y las cátedras respectivas, dotándoselas de elementos de trabajo adecuados en la medida y forma consentidas por dicha suma. Se modernizaron también diversos aparatos e instrumentos y, en fin, se adquirieron otros, especialmente diseñados para uso de los alumnos en la realización de sus trabajos prácticos.

En mérito a lo expuesto me parece pues de estricta justicia dejar consignado aquí la inmensa gratitud del Instituto por el generoso gesto y eficaz ayuda del Poder ejecutivo de la Nación, y su particular reconocimiento también al señor diputado nacional don Carlos Bonazzola por la gentil participación que le cupo en este asunto y las activas gestiones desplegadas en favor del Museo y su pedido.

#### ADQUISICIÓN DE LAS CABEZAS ESCULTÓRICAS DEL PROFESOR ERNESTO SOTO AVENDAÑO

Mediante la oportuna ayuda de esa Presidencia fué posible adquirir para el Museo el hermoso conjunto escultórico de diez cabezas, ejecutadas por el artista don Ernesto Soto Avendaño, y que hoy se exhiben en la redonda del primer piso del edificio.

Esta adquisición representa para el Instituto la incorporación a sus colecciones de materiales de gran valor etnográfico, tratándose como se trata, por otra parte, de piezas únicas.

Con tal motivo, solicité del artista una relación de la obra realizada y de los motivos que la inspiraron, informándome amablemente en los siguientes términos :

« Corría el año 1927 cuando la comisión del monumento a la independencia en Humahuaca llamó a concurso a los artistas del país ofreciéndoles al mismo tiempo, los pasajes correspondientes para trasladarse al lugar donde debía erigirse el monumento a fin de que hicieran los estudios preparatorios sobre el terreno y tomaran conocimiento del maravilloso paisaje que ofrecen las provincias norteñas y también del hombre americano, aun más extraño profundo y bello que el lugar o la tierra donde ha nacido y de la cual toma algunos caracteres que forman lo saliente o mejor lo fundamental de su personalidad ; lo que es natural si la ley biológica de medio y ambiente que preconizara Taine en sus conferencias sobre filosofía del arte, es aceptable y si aquellas profundas palabras que Eliseo Reclus pusiera como portada a su grande obra *El hombre y la tierra* deben conceptuarse como verdaderas. *El hombre es la tierra formando conciencia de sí misma.*

« Yo, señor Director, como otros artistas me trasladé a Humahuaca y allí hube de comprender el profundo sentido con que debían interpretarse palabras tan usuales como raza o estirpe. Meditando sobre ellas comprendí que lógicamente el monumento a la independencia era en cierto modo el homenaje a las virtudes de la raza y a la fuerza misma del hombre americano. »

« Esta fué mi observación al tomar por primera vez contacto con esos hombres y con esas cosas ; pero sólo debía ser un año más tarde cuando habiéndoseme acordado por unanimidad la realización de la obra, al tratar de fijar por medio del modelado la singular estructura de esas cabezas de indios o de gauchos tuve noción clara y adquirí conciencia de los poderes y

las fuerzas naturales que actúan ocultas en el hombre americano y cuya expresión o figuración externa eran esas vigorosas formas, eran esos huesos robustos y fuertes que forman el esqueleto, los pómulos protuberantes, el maxilar recio, el mentón fuerte, el prognatismo de la mandíbula, eran los maseteros desarrollados por el ejercicio de mantener los dientes apretados; era el frontal contraído por la atención, el ojo despierto y avisador, el mirar cejijunto, penetrante en el piramidal contraído de una fuerte expresión de fiereza contenida, de voluntad irreductible, de firmeza avasalladora. Advier-to de inmediato que este hombre vive y se mueve en un medio hostil y bravío y que debe emplearse a fondo cada día para salir incólume de esta lucha terrible con los elementos y las fuerzas naturales que lo rodean; la selva densa y tupida en la que los cedros centenarios y los talas añosos alternan con el garabato, el chañar, la tusca, el churqui y la quina; la selva salpicada a trechos por aguazales que a los cálidos rayos del sol rezuman su humedad inmensa y también sus fiebres; la montaña ríspida y alta; las profundas quebradas mullidas de vegetación y hundidas en la niebla y en este escenario los mil azares y acechanzas de la jornada, el encuentro imprevisto y fortuito con animales montaraces o carniceros, los toros cimarrones, el sachatigre, la onza, el eyra; o con reptiles, la víbora de cascabel, el yarará, la yuta, el coral; o con alimañas, la negra apasanca, o bien con los voraces moscones o tábanos del monte salteño que abren heridas quemantes y hondas sangrías en las cabalgaduras. »

« Las cabezas de indios que mostrará al público el Museo han sido realizadas en Humahuaca, Caleté y el Aguilar. Las cabezas de gauchos respectivamente en las estancias de don Indalecio Gómez en Pampa Grande sobre el Aconquija y en la estancia del Diputado Nacional doctor Abel Gómez Rincón en Yastasto, Salta, a poca distancia del Río de las Piedras. »

« Tres de ellos son domadores de potros, los otros dos remeseros o mensuales como allí los llaman. Estos me han interesado entre todos los gauchos que he visto: dos de ellos jóvenes como de veintiocho años, otros dos pasan la treintena; el último, por fin, don Marcos Liendro, es hombre ya provector, tiene setenta y dos años, aun monta a caballo con bastante desenvoltura, en sus años mozos ha sido domador y hombre avezado para todas las faenas del campo. Cuando se le mira caminar a pie, enhiesto, no parece que esta vida forzosamente dura y llena de sufrimientos haya dejado mayores huellas en esta naturaleza recia y bravía, sólo cuando se le mira el rostro arado por profundas arrugas y con un dejo amargo en las comisuras de los labios, se advierte bajo esa seriedad hosca y huraña una especie de tristeza que se esfuerza por ocultarse, pero cuando la mirada aguda y penetrante del escultor avezado a ver formas y descubrir su sentido, va fijando una tras otra, todos los pequeños detalles que rodean los párpados; cuando observa con detención el ojo, ve tras la mirada vieja y cansada los padecimientos y las agonías de estas vidas heroicas acostumbradas a luchar y a vencer. »

« Estudio con mucha seriedad mis modelos. En ningún momento voy a

ellos con ideas preconcebidas ; los observo con detención y trato empeñosamente de comprender y fijar la oculta verdad de cada naturaleza. Mi tenacidad se emplea y esfuerza incansable en construir según sus leyes la estructura ósea de cada forma animada, pues he llegado a comprender que de ellas se deriva su arquitectura, es decir, la imagen formal de las mismas, ya que el mantillo de carnes y de músculos que las cubre no hace sino fijarse sobre el plano arquitectural que establece la estructura ósea. De este modo creo penetrar en el hondón de la raza y de la sangre. »

*Nómina de las cabezas adquiridas*

1. *Don Marcos Liendro*, Domador, Pampa Grande (Salta).
2. *Don Felipe Maidana*, Domador, Pampa Grande (Salta).
3. *Don Miguel Ríos*, Domador, Pampa Grande (Salta).
4. *Don Gregorio Espinosa*, Remesero, Yatasto (Salta).
5. *Don Florencio Velázquez*, Domador, Yatasto (Salta).
6. *Viejo indio del Aguilar*, Jujuy.
7. *Joven india de Humahuaca*, Jujuy.
8. *Chango de Calete*, Jujuy.
9. *Indio de Aparzo*, Jujuy.
10. *Indio del Altiplano*, Jujuy.

MATERIAL INGRESADO EN CONCEPTO DE DONACIONES  
DURANTE EL AÑO 1936

En la nota que elevara a esa Presidencia solicitando la aceptación por parte del H. Consejo superior de diversas donaciones, remarcaba la importancia de algunas de ellas y su particular significado para el Museo.

En general, casi todas pueden ser involucradas en el mismo concepto en cuanto han contribuído a enriquecer nuestras colecciones, difíciles de ser aumentadas para ciertos casos, en las ofertas de venta, por ejemplo, por no disponer el Instituto, como otrora, de partida especial y aparte para adquisiciones de esa índole.

Algunas, sin embargo, merecen una mención especial. Entre ellas, la del Royal Botanic Garden, Kew, Surrey (Inglaterra), herbario sumamente valioso por haber sido hecho por Cobers en el territorio de Neuquén y contener algunos ejemplares duplicados.

La colección entomológica que perteneciera a don Pedro Jorgensen, significa también una verdadera adquisición, sobre todo en lo que se refiere a Lepidópteros los cuales están representados por 1936 ejemplares.

Por último me parece justo dejar constancia de los numerosos materiales con que, casi a diario, obsequia a este Museo la Dirección general de Yaci-

mientos Petrolíferos Fiscales, que han servido de base también, muchos de ellos, a importantes estudios realizados por el personal superior del Instituto.

#### LOS NUEVOS PROFESORES SUPLENTE

Cumplidos los trámites de rigor, fueron llenados los cargos de profesores suplentes de las cátedras de Botánica y Paleontología, habiendo recaído las designaciones en los doctores Angel L. Cabrera y Horacio J. Harrington, respectivamente.

En ambos casos se trata de jóvenes estudiosos, entusiastas de las disciplinas que cultivan, con producción científica de mérito y vocación probada.

Sin duda, pues, el Museo se ha enriquecido con dos promesas, y con su incorporación al Instituto éste aumenta el número de su personal científico-docente en dos valores de quienes fundadamente mucho se espera.