

Una excursión botánica a la provincia de Corrientes por la doctora América del Pilar Rodrigo

A principios de noviembre del año pasado realicé una excursión de estudio y herborización a la provincia de Corrientes, de la cual recorrí en su totalidad el departamento de Mercedes y rápidamente los de la Capital y Esquina. Estos departamentos constituyen tres puntos opuestos de la provincia, es decir, el centro y los ángulos noroeste y sudoeste. Además, por el río Paraná he observado el aspecto de las costas correntinas y su vegetación en toda la extensión que las aguas de aquél rodean a la provincia por el norte y el oeste ¹.

La provincia de Corrientes puede considerarse casi como una isla, pues sus límites los constituyen importantes caudales de aguas navegables en su mayoría. Por el norte y el oeste el Paraná, por el este el Uruguay y por el sur los arroyos Guayquiraró, Basualdo, Las Tunas y Mocoretá, que la separan de Entre Ríos. Por el noreste también varios arroyos la separan de Misiones. Es por esta disposición de sus límites que el interior de la provincia se halla surcado por innumerables ríos y arroyos tributarios del Paraná o del Uruguay y la mayoría de los cuales son el desagüe de las lagunas y esteros que ocupan el noreste, de los que se destacan los conocidos esteros del Iberá que dan origen a los ríos más importantes, el Corrientes afluente del Paraná y el Miriñay del Uruguay. Además del Iberá completan el sistema una infinidad de esteros, entre los que se hallan el Carambola, el Batel, el Batelito, el Santa Lucía, etc., cuyas aguas originan numerosos ríos y arroyos en su mayor parte tributarios del Paraná.

El departamento de Mercedes, limitado por el Iberá y los ríos Corrientes, Miriñay, y arroyos afluentes de éstos, ocupa el centro de la provincia. Su terreno es casi llano, con praderas ligeramente onduladas y su

¹ Recorrí todo el Paraná inferior, medio y superior en el viaje de turismo que realicé en julio de este año a las cataratas del Iguazú, lo que me permitió notar los diferentes aspectos de sus costas y de su vegetación.

vegetación es la característica del « Parque », es decir, praderas con grupos de árboles y arbustos en forma de « isletas », últimas derivaciones de la formación « Mesopotámica » antes de empezar la región de los esteros y lagunas. Además este departamento está profusamente recorrido por innumerables arroyos afluentes del Miriñay o del Corrientes y cuyos cursos se destacan desde lejos por las fajas de bosques más o menos anchas

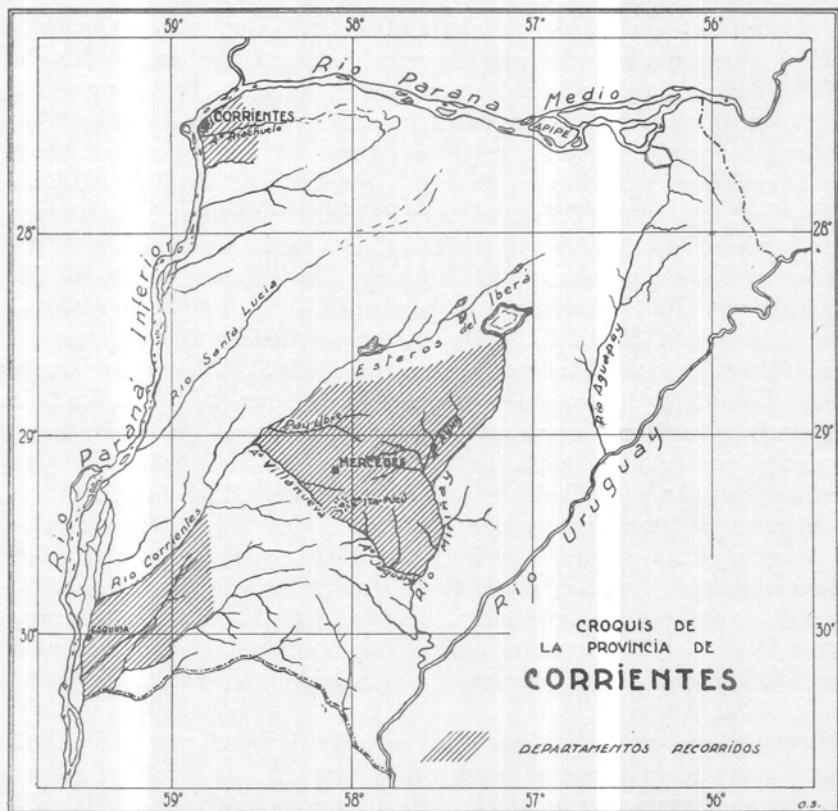


Figura 1

que constituyen los bosques « marginales ». La arboleda de estos bosques bordea las orillas de los cursos de agua y muchas veces en los arroyos angostos, las copas de los árboles de ambas márgenes se entrecruzan formando una « galería » debajo de la cual corre el arroyo, como he podido observar en los llamados Villanueva, Pay-ubre Grande, y Ayuí. Cuando crecen las aguas de estos arroyos, se desbordan inundando los bosques y se extienden fuera de ellos en las praderas circundantes en las cuales quedan muchas depresiones con plantas palustres. El ancho de estos bos-

ques varía mucho según los arroyos, en los que he observado y herborizado su rica y variada flora.

En Mercedes permanecí desde el 9 hasta el 20 de noviembre. Hacia el norte y noroeste del departamento visité los arroyos Villanueva (en la estancia Ar-Fai) y el Pay-ubre Grande cuyos frondosos bosques marginales están constituidos por valiosas maderas, muchas de las cuales se explotan en la actualidad. Entre las especies arbóreas que hallé, se destacan las siguientes: Curupay (*Piptadenia Cebil* Gr.), Quebracho, Algarrobo, Sarandí (*Cephalanthus glabratus* (Spreng.) Schum.), con sus perfumadas inflorescencias blancas; Laurel amarillo o Ayuí-saiyú (*Ocotea suaveolens* Benth. et Hook.) de hojas lustrosas y coriáceas; varios Laureles (*Nectandra*), Ñangapirí (*Eugenia uniflora* L.) con sus frutitos rojos comestibles; Curupi-cay, (*Sapium aucuparium* Lam.) Ñandubay (*Prosopis Ñandubay* Gr.), Sapirangy (*Tabernaemontana*) con sus pequeñas flores blancas; Aguay-miní (*Pouteria neriifolia* (Hook. et Arn.) Radl.) cuyas flores blanco verdosas poseen exquisita fragancia, Guayaba o Arazá-guazú (*Psidium Guayaba* Raddi.), con sus bayas comestibles; Ibirá-pytá (*Peltophorum Vogelianum* Benth.), Ibirá-ro (*Pterogine nitens* Tul.), numerosas Eufobiáceas, Pecucá o Chal-chal (*Schmidelia edulis* St. Hil.) con sus frutitos rojos; Tala (*Celtis*), Guayaibí (*Patagonula americana* Endl.) con sus hojas lustrosas y pequeñas flores amarillas, y muchas otras que no he podido reconocer por falta de flores. Entre las ramas de los árboles las enredaderas entrecruzan sus tallos siendo muy comunes los Tasi, las Pasionarias o Mburucuyá (*Passiflora coerulea* L.), un *Solanum* de flores blancas, y la *Usnea barbata* colgando de las ramas de los espinillos y algarrobos, además de otros líquenes, especialmente *Ramalina*. Debajo de los árboles numerosas especies de sombra, helechos del género *Adiantum*, varias Commelináceas (*Tradescantia*, *Commelina sulcata* Willd.), *Spilanthes*, *Pavonia hastata* Cav., *Sida prostrata* Cav., *Briza subaristata* Lam. *grandiflora*, etc.

Las praderas anegadizas que bordean a los bosques marginales están constituidas por plantas cespitosas en su mayoría, creciendo en ellas en los lugares húmedos la infaltable Roseta (*Acicarpa tribuloides* R. Br.), varios *Eryngium* y el Caraguatá (*Bromelia* sp.) todos ellos completamente inhospitalarios por sus espinas. Más aisladas entre sí se encuentran varias Ciperáceas (*Cyperus*, *Carex*, *Heleocharis*), *Juncus*, *Verbena* (aff. *bonariensis*), la común e infaltable Siete sangrías (*Cuphea*), un *Stenandrium* de flores blancas, *Erigeron chilensis*, el Espartillo (*Elionurus*), *Andropogon paniculatus* Kunth., *Melica Macra* Nees., la diminuta *Pamphalea heterophylla* Lees., varios *Senecio*, un *Sisyrinchium* de flor amarilla, dos especies de *Gerardia*, *Chaptalia nutans* (L.), Polak., las vistosas flores moradas del Buen día (*Portulaca pilosa* L.), varios *Oxalis*, *Scoparia pinnatifida* Cham. et Schl., pequeña plantita de follaje verde oscuro y florcitas amarillas, que abunda en todo el departamento, lo mismo que el

Chuchín blanco (*Nierembergia*). De vez en cuando resaltan las flores rosa morado de la *Sida anomala* St. Hil., alternándose con varias leguminosas herbáceas de flores amarillas. En los lugares más húmedos y pantanosos crece la *Jussieua repens* L. acompañada por la *Sagittaria montevidensis* Cham. et Schl., y del Caa-tay (*Polygonum acre* Kth.). En lugares más altos de las praderas crecen arbustos de flores blancas (*Teucrium*), las hermosas flores moradas del *Talinum triangulare* Willd., etc. Más lejos de los arroyos, aparecen los manchones del « Parque » constituídos por espinillos y algarrobos, cuyos troncos están cargados de claveles del aire (*Tillandsia*), y de las vistosas flores de la Flor de patito (*Oncidium bifolium* Sims.), además de abundantes Líquenes y algunas Lorantáceas. En las praderas del « Parque », donde no hay árboles, crecen el Espartillo, y varias Malváceas, de las que he encontrado en la superficie de un metro cuadrado las siguientes especies: *Cienfuegosia sulphurea*, Garcke, *Sida rhombifolia*, L., *S. spinosa*, L. var. *angustifolia* (Lam.) Gris. *S. anomala* St. Hil. *S. prostrata* Cav. y *Pavonia hastata* Cav.

Las orillas del Ayuí Grande, tributario del Miriñay, en el noreste del departamento, se anuncian desde lejos por los extensos bañados cubiertos de camalotes (*Pontederia cordata* L. y *P. rotundifolia* L.), *Sagittaria montevidensis*, *Hydrocleis nymphoides* (Willd.) Buch. con sus flores amarillo claro emergiendo entre sus hojas color verde brillante. El *Panicum prionitis* Nees. muy abundante en los bañados, alcanza hasta 1,20 m. de altura. Además crecen numerosos arbustos como la Sensitiva (*Mimosa*), y plantas herbáceas como la Oreja de gato (*Cypella Herberti* (Lindl.) Herb.), con sus lindas flores amarillas, varios *Trifolium*, la *Phyla nodiflora* de flores blancas y otra de flores amarillas, varios *Cyperus* y *Carex*, el *Panicum Urvilleanum* Kunth., *Hydrocotyle umbellata* L. var. *bonariensis* (Lam.) Spreng., *Rynchosia senna* Gill., etc.

En los bosques marginales del Ayuí no encontré mayores diferencias con las especies arbóreas del Villanueva y del Pay-ubre Grande. Debajo de los árboles crecen *Verbena chamaedrifolia* Juss., *Aspilia montevidensis*, *Cestrum Parquii* L'Hér. *Salvia coerulea* Benth., *Acicarpa tribuloides*, *Nicotiana longiflora* Cav., varias Leguminosas arbustivas (*Tephrosia*), *Eryngium*, la bonita Trompetilla de Venus (*Pithecoctenium clematideum* Gris.), con sus flores blancas colgando entre las ramas de los árboles.

Cinco leguas al sur de la ciudad de Mercedes, se continúan las praderas suavemente onduladas y recorridas por arroyos de lecho rocoso cuyas orillas arenosas no presentan más que plantas cespitosas. Sobresalen del conjunto de lomas un grupo de rocas características del lugar, llamado « Itá-Pucú »¹, las que, según el vulgo, crecen en altura, pero ello se debe al desgaste por el agua y el viento, los que van limpiando la base de las piedras, dejándolas cada vez más al descubierto. La presencia de

¹ Piedra larga.

estas piedras aisladas en medio de la pradera verde es una verdadera sorpresa ¹.

Entre estas rocas se encuentran numerosos helechos y Gramíneas, especialmente *Eragrostis* aff. *Bahiensis* y *Paspalum plicatulum* Michx., un *Relbunium*, etc. En las praderas circundantes se ven la *Dichondra repens* Forst., *Portulaca pilosa* L., las flores blancas de la *Asclepias campestris* Dcne., dos *Oenothera* de flor amarilla y naranja, Siete sangrias, *Phylla nodiflora* (una con flores blancas y otra amarillas), varias Ciperáceas, *Cienfuegosia sulphurea* Garcke, dos especies de *Nierembergia*, una bonita

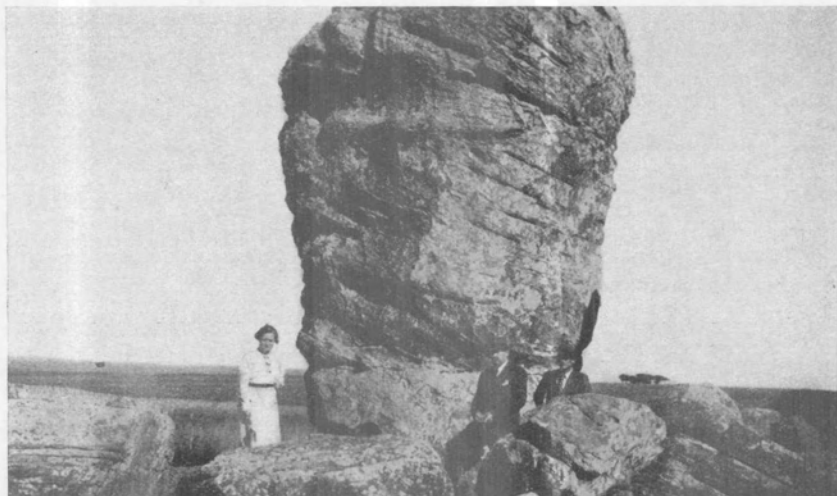


Fig. 2. — Itá-pucú (piedra larga). Mercedes. Al fondo se nota la ligera ondulación de la pradera

Campanulácea cuyas flores azules se destacan en la pradera formando una alfombra, matizada con las inflorescencias rojas de un *Trifolium*.

En los alrededores de la ciudad de Mercedes, las praderas que la circundan poseen también una flora rica y variada, destacándose numerosas plantas cespitosas y herbáceas como la *Verbena chamaedrifolia*, muy difundida en todo el departamento, y en las cercanías del arroyo Las Garzas, asociada al Chuchín blanco y a la *Cienfuegosia sulphurea* Garcke, conjuntamente con *Sida rhombifolia* L. : *S. spinosa* L. var. *angustifolia* (Lam.) Gris., Mercurio (*Modiola caroliniana* (L.) G. Don.), *Specularia perfoliata* (L.) DC., *Wahlemburgia linarioides* (Lam.) DC., *Talinum triangulare* Willd., una *Monnina* de flor lila, Camambú (*Physalis viscosa* L.) *Salvia*

¹ Constituyen el motivo del escudo de la ciudad de Mercedes y en una de ellas está grabada la firma de Mitre en 1867, cuando pasó por ese lugar para la campaña al Paraguay que tuvo lugar de 1865 a 1869.

coerulea Benth., dos especies de *Nothoscordum*, uno de flor amarilla y el otro blanca, *Gerardia*, *Scoparia pinnatifida* Cham. et Schl., *Menodora trifida* (Cham. et Schldt.) Steud. *Alternanthera repens* (L.) Steud., *Arnica* (*Hymenoxyis anthemoides* (Juss.) Cav.), con sus capítulos amarillos, *Urostigma* sp.; escasamente representada la Margarita blanca (*Verbena teucroides* Griseb.) lo mismo que la *Turnera pinnatifida* Juss., *Bidens pilosa* L., varios *Plantago*, la *Asclepias mellodora* St. Hil. con sus vistosas flores color minio, varias Cariofiláceas (*Silene*, *Spergula*), las compactas matas de la *Petunia parviflora* Juss., *Scabiosa atropurpurea* L., *Datura ferox* L., Lengua de vaca (*Rumex*), *Oxalis*, etc.



Fig. 3. — Itá-pucú. Nótese la vegetación de Gramíneas que rodea a las rocas

Cerca de las vías del ferrocarril se halla una delicada Violácea de flores color lila con amarillo, acompañada de *Eragrostis megastachya* (Koel.) Link., *Bouteloua megapotamica* (Spr.) OK., *Chloris ciliata* Swartz., *Eragrostis Neesii* Trin., *E. lugens* Nees., *Eleusine tristachya* (Lam.) Kunth., *Andropogon laguroides* DC., *Brunus unioloides* Kth., *Paspalum notatum* Fluegge., *Stipa Neesiana* OK., *Cynodon dactylon* Pers., *Eriochloa montevicensis* Gris., y *Eragrostis cordobensis* en cuanto a las Gramíneas, además de muchas otras especies herbáceas.

En los alrededores de las viviendas crecen algunas Leguminosas como la pata de vaca (*Bauhinia candicans* Benth.), Cina-cina (*Parkinsonia aculeatá* L.) utilizada para cercos; y ya en estado salvaje la Disciplina de monja (*Caesalpinia Gilliesii* Wall.).

También se utiliza para los cercos una *Peireskia* con largas espinas y

profusión de hermosas flores color ciclamen que de lejos parecen rosas. Esta bonita planta llena el doble fin de protectora, por sus espinas, y ornamental, por las bonitas flores. Entre ella se enreda el Mburucuyá.

En las praderas que rodean el camino a la Sociedad Rural, se halla el llamado Chuchín rosado (*Sida paradoxa* Rodrigo)¹, planta semidecumbente cuyas matas forman manchones color verde esmeralda con flores rosa amarillento y que se halla asociada al Chuchín blanco y a la Margarita punzó. El chuchín rosado lo he hallado solamente en estas praderas.

Con esta somera nota he tratado de dar una ligera idea de las especies que se encuentran en el departamento de Mercedes, todas las cuales he herborizado.

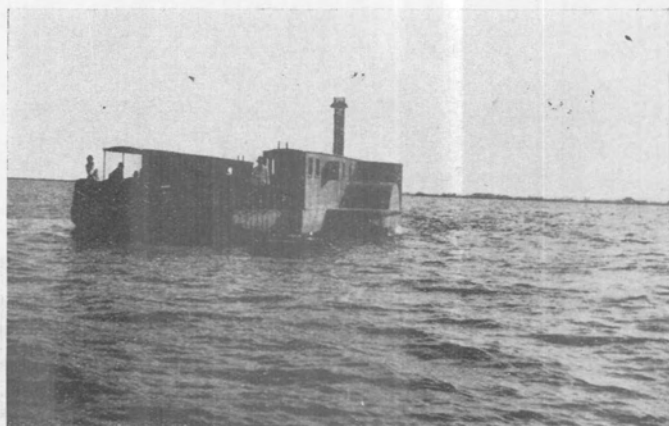


Fig. 4. — Laguna del Iberá. Balsa que la atraviesa en paso Claro. Al fondo se ve la costa

De Mercedes pasé a la Capital, cuyo Departamento recorrí más rápidamente en su interior, llegando hasta las inmediaciones de San Luis del Palmar. Allí permanecí desde el 21 hasta el 30 de noviembre.

La vegetación que rodea a la Capital es muy diferente a la de Mercedes; ya no es la típica del « Parque mesopotámico », sino que se ve influenciada por la flora chaqueña, es decir, el « Parque chaqueño », y por la flora subtropical paraguaya, esta última especialmente en las islas del Paraná cerca de Paso de la Patria y en toda la costa norte de la provincia. La isla Meza, situada 10 kilómetros al norte de la ciudad de Corrientes presenta ya una vegetación semejante a la del sur del Paraguay. Recorrí totalmente la isla mencionada, en cuyo interior se cultiva el algodón con muy buen resultado. La costa y el sur de la isla están cubiertos de bosque en el cual se encuentran muchos elementos de flora subtropical, y muy

¹ Esta especie ha sido descrita por mí en *Notas del Museo*.

pocos de los hallados en Mercedes, repitiéndose después a lo largo de la costa desde Paso de la Patria hasta el límite con Misiones.

En el bosque de la isla Meza hallé numerosas Mirtáceas (*Eugenia*, *Blepharocalyx*) Eufobiáceas (*Sapium aucuparium* Jacq., *Sapium haematospermum* Müll., *Croton*, *Tragia*, *Sebastiania*, etc.), el Coquito de San Juan (una Sapotácea), Arazá-guazú (*Psidium guayaba* Raddi.), Tala (*Celtis*), Pety-ra (*Solanum verbascifolium* L.), Juá blanco (*Solanum*), que alcanza hasta tres metros de altura, con frutitos rojos; Timbó (*Enterolobium timbouva* Mart.), Iburá-pytá (*Peltophorum Vogelianum* Benth.), con los hermosos racimos de flores amarillo dorado y sus hojas bipinadas; Ingá (*Inga urunquensis* Hook. et Arn.), con flores color crema; varias Leguminosas como Uña de gato o ñapindá (*Acacia bonariensis* Gill.), Sauce criollo (*Salix chilensis* Mol.), *Piper medium* Jacq., Tártago blanco (*Ricinus communis* L.), Palán-Palán (*Nicotiana glauca* Grah.). Como elemento nuevo hallado hasta ahora en mi excursión se destacan varias especies que luego se repetirán a lo largo de la costa correntina del Paraná medio hasta Misiones, las que se hallan cerca de la costa casi sobre el agua y muchas veces en la angosta playita de arena; a su abrigo, se tienden al sol los yacarés. En primer término se destaca en esta nueva asociación el Amba-hi (*Cecropia adenopus* Mart.) con sus troncos fistulosos y grandes hojas digitadas color gris; a su lado se hallan las tacuaras (*Guadua angustifolia* Kunth.), de rápido crecimiento y gran altura cuyas hojas de lejos hacen el efecto de helechos arborescentes; sus cañas llegan a la altura de los árboles más altos de la costa, y entre éstas se encuentran palmeras que se elevan por encima del conjunto especialmente el Pindó (*Cocos Romanzoffiana* Cham.) y el Yatay (*Cocos Yatay* Mart.). Con menor desarrollo se encuentra una especie sumamente abundante a orilla de los ríos, la llamada Iburá caaberá o Sangre de drago (*Croton hibiscifolius* Kunth.) con hojas grisáceas aterciopeladas, muchas de las cuales cambian de coloración, tomando color rojizo con lo cual a la distancia parecen flores. De vez en cuando aparece algún Samuhú o Palo borracho (*Chorisia speciosa* St. Hil.) cargado de flores color rosa; también se destaca a veces el tronco rígido de algún mamón (*Carica Papaya* L.) con su penacho de hojas digitadas y sus frutos aglomerados del tamaño de un melón chico, los que se utilizan para hacer un dulce muy agradable, o se comen crudos. Los bananos silvestres (*Musa sapientum* L.) suelen verse cargados de fruta. Sobre los bosques ribereños del Paraná y en las islas, se destacan los Lapachos amarillos (*Tecoma Lapacho* K. Schum.), cuyos gruesos troncos blanquecinos se levantan entre el bosque y encima de él recién se ramifican cubriéndose sus copas de hermosas flores color lila rosado durante los meses de julio y agosto, para luego dar lugar al follaje matizado con innumerables vainas negruzcas. El aspecto de estos árboles florecidos es de lo más bonito.

En estos bosques se encuentran también otras muchas especies arbustivas

como *Diodia polymorpha* Cham. et Schalchdt., *Abutilon pauciflorum* St. Hil., enredaderas (*Aristolochia fimbriata* Cham.), Tasi, *Cissampelos* con sus frutitos rojos, *Urvillea uniloba* Radok. con sus racimos blanquecinos, etc.

Al pie de los árboles y en la ribera hay numerosas especies herbáceas, las achiras rojas (*Canna indica* L.), *Valota insularis*, *Chloris polydactyla* (L.) Swartz. que alcanza un metro de altura y se halla asociada a la *Digitaria insularis* (L.) Mez., que a su vez alcanza hasta cerca de metro y medio de altura. En los lugares anegadizos de las islas se encuentran *Setaria geniculata* y *Eragrostis hypnoides* (Lam.) Britt., una *Digitaria*, etc. Más lejos de la costa se hallan una *Wedelia* que alcanza más de ochenta centímetros de altura, *Eclipta alba* (L.) Hask., *Sida rhombifolia* L., *S. spinosa* L., var., *angustifolia* (Lam.) Gris., *Pavonia hastata* Cav., *Eupatorium clematideum* Gris. con sus flores color lila, la infaltable Siete sangrias, varias Ciperáceas, dos especies de *Abutilon*, *Senecio*, *Wissadula*, *Malvastrum Coromandelianum* (L.) Garcke, un *Coriandrum* de flor blanca, el Neldo, de flores amarillas, *Porophyllum ruderale* L. y muchas otras especies que no estaban en flor, lo que me impidió reconocerlas.

Como ya he dicho, todos estos elementos se repiten en las islas y riberas del Paraná medio desde Paso de la Patria hasta Misiones, con excepción de las barrancas que se hallan cerca de Ituzaingó y donde sobre la costa se encuentran grandes médanos cubiertos de Gramíneas y palmeras en crecimiento. El cementerio de Ituzaingó se halla sobre una gran barranca a pico sobre el Paraná y rodeado de médanos.

El interior del departamento de la Capital no presenta mayores diferencias en su flora. Sobre la costa del Paraná, hacia el sur hay bosquecillos muy ralos y en la orilla se presenta una gran franja arenosa aumentada enormemente cuando estuve por la gran bajante de las aguas del Paraná, lo que dejaba grandes bancos de arena al descubierto. Estas orillas arenosas se cubren rápidamente de vegetación baja, especialmente *Althernanthera paronychioides* St. Hil., *A. repens* (L.) Steud., *Polycarpon tetraphyllum* (L.) L. f., que forma grandes rosetas cespitosas lo mismo que *Eragrostis hypnoides* (Lam.) Britt., Caa-tay (*Polygonum acre* H.B.K.), Ciperáceas, *Boopis*, un *Solanum* rastrero muy espinoso de flores celestes, una *Petunia* de grandes flores moradas, *Melanthera latifolia* Gardn., *Eupatorium hecatouthum* DC. *Bidens pilosa* L. y formando bosquecillos un poco más lejos de la orilla, la *Tessaria integrifolia* R. et P. que actúa como fijadora, creciendo rápidamente y formando macizos que alcanzan hasta un metro y más de altura. Otro elemento de la costa y lugares anegadizos es la bonita pero inhospitalaria Caimbé-i-né (*Cleome trachycarpa* Klotz.) cuyas hermosas hojas digitadas verde claro destacan los racimos terminales de sus flores moradas. Las espinas de sus tallos y hojas y el olor desagradable de la planta, la protegen de enemigos; consiguiendo así cubrir grandes extensiones de la costa donde alcanza más de un metro de altura y en algunos casos pasa el alto de una persona. En los lugares húmedos se encuentra

la *Acicarpa tribuloides* R. Br. ; además se hallan algunas especies de *Croton*, *Acalypha*, y una hermosa *Wedelia*. En las pequeñas barrancas cerca de la ciudad se hallan helechos y numerosas Gramíneas (*Setaria geniculata*, *Eriochloa montevidensis*, *Bromus unioloides*, *Panicum*, *Digitaria*, etc.). Más al interior, entre los bosquecillos de Timbó, Ingá, Curupay, Curupicay, Seibo (*Erythrina crista galli* L.) crecen algunas especies herbáceas como Caa-rurú-curé (*Boerhavia paniculata* L.C.Rich.), *Hyptis* sp., *Gerardia* sp., etc.

En Esquina permanecí del 1 al 7 de diciembre. La flora de este departamento en su interior es muy semejante a la de Mercedes y las especies de las orillas del río Corrientes son casi las mismas que las que se encuentran en la costa del Paraná, en los alrededores de la Capital.

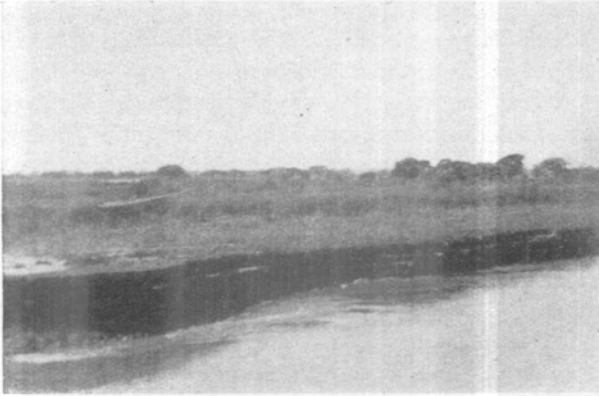


Fig. 5. — Costa del Paraná, entre Esquina y Goya. Al fondo se notan los bosquecillos y cerca de la orilla el macizo formado por *Cleome riachycarpa* Klotsz

En las islas que hay frente al Puerto, lo mismo que en las orillas del río Corrientes y del arroyo Cartagena, abundan los bosquecillos aislados de Sauce criollo, Seibo, Timbó, Ingá, Curupicay, Ñangapirí, Sauco (*Sambucus australis* Cham. et Schlecht.), etc. y enredadas entre estas especies arbóreas se hallan una Menispermácea de hermosas hojas verde claro y frutitos rojos (*Cissampelos*), *Urvillea uniloba* Radek., un *Convolvulus* de flor blanca, Cabello de ángel (*Cuscuta*), etc. Cerca de la orilla del agua, en los lugares anegadizos en la época de las crecientes, volvemos a encontrar Caimbé-y-né, Caa-tay, *Eryngium*, y el *Eupatorium Candolleianum* H. et A. de flores color lila rosado, *Solanum angustifolium* Lam. que alcanza hasta dos metros de altura y forma grandes macizos en las islas. Más escaso se encuentra el Iburá o Sangre de drago. Más cerca del agua, en la franja de arena descubierta por la gran bajante del Paraná, se repiten muchas especies citadas para las cercanías de la Capital, entre ellas en

primer término encontramos *Althernanthera repens* y *A. paronychioides*, *Acicarpa tribuloides*, y *Polycarpon tetraphyllum* que acompañados de *Spilanthes*, *Petunia* y *Enhydra sesilis* (Sw.) DC. que es semiacuática, forman compactas alfombras en la arena de la costa interrumpidas por el Caa-tay, y una *Richardsonia*. Menos abundantes se encuentran *Plagiocheilus tanacetoides* Arn. de flores blancas, una *Calea* rastrera de flores amarillas, el Cardo santo (*Argemone mexicana* L.), *Alucheia suaveolens* (Vell.) OK., la flor de seda con sus llamativas flores moradas, la Altamisa (*Ambrosia artemisaeifolia* L.), varias Salvias, y profusamente distribuidas dos o tres especies de *Oenothera*. En los lugares más protegidos se destacan las flores azules de la *Commelina sulcata* entremezcladas con varias Gramíneas, especialmente *Eragrostis cordobensis*, *Briza erecta* Lam., *Paspalum notatum* Fluegge., *Cenchrus pauciflorus* Benth., *Eragrostis megastachya* (Koel.) Link., *Eriochloa crus galli* Burm., y de vez en cuando entre éstas *Modiola caroliniana* (L.) G. Don., *Malvastrum Coromandelianum* (L.) Garcke, *Rynchosia senna* Gill., *Scoparia pinnatifida*, *Vernonia incana* Lers., *Erigeron bonaeriensis* L., varias especies de *Verbena*, *Solanum sisymbriifolium* Lam., *Sida rhombifolia* L. etc., El Taperiguá o Café Bonpland (*Cassia*) con sus flores amarillas se mezcla entre los arbustos de la costa, y la *Rivina humilis* L. con sus frutitos rojos. En los remansos de los ríos se encuentran camalotes, y *Azolla*.

El interior del departamento no ofrece novedades en su aspecto; continúan las praderas del «Parque mesopotámico» interrumpidas por el río Corrientes el arroyo Sarandí y sus numerosos afluentes.

Con esta reseña dejó rápidamente diseñado el aspecto de las localidades recorridas en mi excursión a la provincia de Corrientes y he tratado de citar las especies que se hallaban en flor durante mi permanencia, todas las que he herborizado, llegando a 990 ejemplares distribuidos en 524 números.

Todas las especies de Gramíneas y Compuestas citadas han sido determinadas por el ingeniero L. R. Parodi y el doctor A. L. Cabrera, a quienes agradezco la gentileza.

Me es sumamente grato dejar constancia en este informe de las facilidades que me fueron acordadas por las autoridades y personas de mi amistad en los lugares visitados, quienes pusieron a mi disposición personal y medios de locomoción para realizar estas excursiones y me han acompañado haciéndome conocer los lugares más interesantes de cada localidad. Por ello agradezco la gentil colaboración de los señores intendentes de Corrientes y Mercedes don Pedro Resoagli y doctor Benjamín Bonpland; subprefectos de Corrientes y de Esquina, teniente de navío Clizio B. Bertucci y señor Merlo, como asimismo al inspector general de Escuelas de esa provincia, profesor Tomás Anibal Pereyra y agente de la Compañía Mihanovich en Esquina, señor Ortega. También dejo constancia de la eficaz ayuda y atenciones de la familia Alessandrini de Mercedes. Las fotos de Itá-pucú las debo a la amabilidad del señor Argentino Velázquez.