

ALGUNAS ARAÑAS NUEVAS DE LA ARGENTINA

POR EL PROF. D^r C. DE MELLO-LEITÃO

Rio de Janeiro (Brasil)

Mi distinguido y estimado amigo el profesor doctor Max Birabén me ha confiado para su estudio la colección de arañas del Museo de la Universidad de La Plata, y del examen de ese material han resultado algunos géneros y especies nuevas que describo a continuación. He adoptado en este trabajo la última clasificación de Petrunkevitch.

Familia **BARYCHELIDAE**Género **DIPLOTHELOPSIS** Tullgren, 1905**Diplotheopsis bonariensis** sp. n.

(Fig. 1)

♂ y ♀ — 23 mm.

Patas	Fémures		Patelas + tibias		Protarsos		Tarsos		Total	
	♂	♀	♂	♀	♂	♀	♂	♀	♂	♀
I	10	8	12	9	11	6	6,5	4	39,5	27
II	10	8	11	9	11	6	7	4	39	27
III	10	8	12	8	13	7	8	5	43	28
IV	10	8,5	12	10	14	9	8	6	44	33,5

Prominencia ocular elevada más ancha que larga (3 : 2). Las dos líneas oculares procurvas. Ojos medios anteriores casi dos veces mayores que los laterales. Ojos posteriores casi iguales. Ojos laterales anteriores alejados de los laterales posteriores un diámetro. Hoyuelo torácico transversal, muy hondo y derecho. Todos los tarsos son escopulados y tienen las escópulas

divididas por una angosta faja de cerditas. El labio dos veces más ancho que largo, inerme. Coxas de los palpos inermes. *Sigillae* esternas posteriores alejadas del borde más de un diámetro. Artejo basal de las hileras más largo que los otros dos juntos; el artejo distal dos veces menor que el

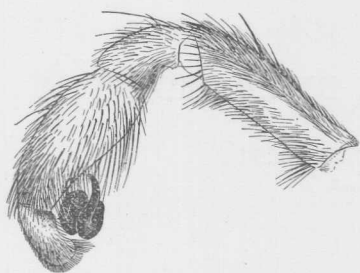


Fig. 1. — Palpo de *Diptlotheopsis bonariensis*

medio. El rastelo del macho es poco apreciable, reducido a setas sencillas, muy numerosas. El rastelo de la hembra es formado de espinas cortas y setas añadidas.

Cefalotórax, quelíceros, patas y palpos de color caoba; la región ocular negra, con una mancha anterior caoba o con una estrecha faja caoba adelante y otra atrás. Abdomen castaño oscuro, con pelos más oscuros; cara ventral negra con

las hileras de color testáceo.

El macho tiene las patas muy espinosas, con las espinas irregularmente distribuidas. Las tibias anteriores no tienen apófisis. El bulbo del tarso de las patas maxilares es muy dilatado y de estilete recurvado.

Hab. : San Blas : Provincia de Buenos Aires.

Tipo : N° 14007; en el Museo de La Plata.

Col. : Doctor E. Carette.

Familia **FILISTATIDAE**

Género **FILISTATA** Latreille, 1810

Filistata patagonica sp. n.

♀ — 5 mm.

Cefalotórax bajo, con la región cefálica un poco más alta y limitada por un surco fuertemente curvado hacia adelante, a continuación de una pequeña fovea torácica. Ojos posteriores en línea recta, iguales, los medios alejados cerca de tres diámetros y contiguos a los laterales. Ojos anteriores en línea fuertemente curvada hacia adelante, los medios menores y separados un diámetro, subcontiguos a los laterales. Área de los ojos medios dos veces más ancha que larga, más estrecha adelante. Patas (4, 1, 2, 3), inermes. Tarsos levemente dilatados hacia el ápice y desprovistos de uñas. Cribelo bipartido. Calamistro corto, formado de dos hileras de setas.

Cefalotórax, esternón, quelíceros, láminas maxilares y labio de color castaño negro; coxas castaño-negruzcas, con dos manchas basilares aleonadas; el labio tiene la base y el ápice aleonados. Patas con los fémures castaño negruzcos y los otros artejos de color caoba oscuro, el ápice de los protarsos es negro. Abdomen negro; el cribelo color caoba.

Hab. : Isla de Tehuel Malal, Río Negro.

Tipo : N° 14018; en el Museo de La Plata.

Col. : Doctor R. Lehmann-Nitsche.

Nota. — Se distingue de *F. hibernalis* Hentz por la carencia de uñas en los tarsos y por el dibujo de las patas.

Familia **SCYTODIDAE**

Género **LOXOSCELES** Lowe, 1831

Loxosceles ornatus sp. n.

(Fig. 2)

♀ — 7,2 mm.

Patas	Fémur	Patela + tibia	Protarso	Tarso	Total
					mm
I	4,5	5,2	4,5	1,5	15,7
II	4,5	6	5	1,5	17
III	4	4,5	4	1	13,
IV	4,5	5,5	5,2	1,3	16,5

Todo el cuerpo densamente piloso. La región cefálica es en U ancha (como en *L. hirsuta* M.-L.). Los ojos laterales alejados de los bordes más que de los ojos medios. Tarsos con escópula hasta la base.

Cefalotórax pardo con dos largas manchas irregulares blancas, que limitan la región cefálica adelante y son casi contiguas atrás. Palpos maxilares, quelíceros, láminas y labio color caoba, los quelíceros más oscuros. Patas y abdomen pardos. Esternón y coxas de color amarillo paja; cara ventral del abdomen blanquecina, con largo campo mediano ceniciento. Hilanderas amarillas de paja. En la porción mediana de la región epigástrica una lámina quitinosa amarilla.

Hab. : Cabana, Córdoba.

Tipo : N° 14022; en el Museo de La Plata.

Col. : Doctor M. Birabén.

Nota. — La presente especie fácilmente se reconoce por su dibujo muy característico.

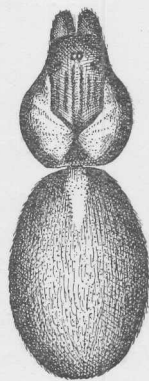


Fig. 2. — *Loxosceles ornatus* M. L.

Familia **PHOLCIDAE**

Género **LITOPORUS** Simon, 1893

Litoporus argentinensis sp. n.

(Fig. 3)

♀ — 2,7 mm.

Cefalotórax casi regularmente circular, con la región cefálica muy elevada y bien limitada por profundos surcos. Los dos grupos oculares muy alejados. Ojos posteriores en línea ligeramente curvada hacia adelante. Ojos medios anteriores mucho menores que los otros, contiguos y largamente separados de los laterales, con los cuales forman una



Fig. 3. — Epigino de
Litoporus argentinensis M. L.

línea curvada hacia adelante. Área de los ojos medios más ancha que larga. Clípeo más alto que el área ocular. Patas delgadas, con los tarsos flexuosos. Abdomen subglobuloso, más largo que alto.

Cefalotórax amarillo, con una faja castaña; los ojos con una orilla negra. Palpos maxilares amarillos. Patas amarillas: los fémures con un anillo pardo obscuro en la tercera parte basilar y otro, más claro, apical; patelas pardas; tibiae con ancho anillo pardo apical. Abdomen amarillo pálido. El epigino aleonado.

Hab. : Monte Veloz, provincia de Buenos Aires.

Tipo : N° 14031; en el Museo de La Plata

Col. : Doctor C. Bruch.

Familia **AGELENIDAE**

Género **CYBAEODAMUS** g. n. (inter *Cybaeinae* et *Nicodaminae*)

Cephalothorax planus, marginis sinuosis, sulco thoracico remoto, regione cephalica convexa striis radiantibus limitata. Oculi postici aequi, lineam rectam formantes, medii a lateralibus quam inter se valde remotiores. Oculi antici aequi, subcontigui in linea leviter procurva dispositi. Area oculorum mediorum longior quam latior, fere parallela. Clypeus area oculorum, mediorum latior. Chelae robustissimae margine inferiore mutica (♂) vel dente unico armata, margine superiore pilis longis fimbriatis ornata et dentibus duobus parvis praedita. Pars labialis longior quam latior apice laminarum fere attingens. Laminae insertione trochanteris media, versus apicem angustatae, scopula apicale parva muritae. Mamillae anticae contiguae; mamillae superiores inferioribus minores et graciliores. Pedes tibiis anticis inermibus, protarsis aculeis parvis quatuor armatis, tibiis et protarsis posticis aculeis numerosis, parvis et robustis insigniter armatis; tibiis anticis maris aculeis longis robustis praeditis. Typus :

Cybaeodamus ornatus sp. n.

(Figs. 4-6)

♂ — 11,5 mm. ♀ — 12,5 mm.

Patas	Fémures		Patelas + tibias		Protarsos		Tarsos		Total	
	♂	♀	♂	♀	♂	♀	♂	♀	♂	♀
									mm	mm
I	3,5	3,2	4,2	4	2,8	2	2,2	1,5	12,7	10,7
II	3,2	3	3,7	3,5	2,5	2	2	1,5	12,4	10
III	3	2,7	3,2	3	2,7	2,3	2,2	1,5	12,1	9,5
IV	4	3,5	4,5	4	3,5	3,3	2,2	2	14,2	12,8

Cefalotórax poco elevado, con los bordes sinuosos, la región cefálica convexa, el surco torácico largo, puesto en el tercio posterior, y las estrias muy nítidas; desde el surco torácico hasta el borde anterior una hilera mediana de setas erectas.

Ojos posteriores iguales, en línea recta, los medios distantes menos de un diámetro y alejados de los laterales más de dos diámetros. Ojos anteriores iguales, mayores que los posteriores, subcontiguos, en línea ligeramente curvada hacia adelante. Área de los medios más larga que ancha y casi paralela. Clípeo más alto que el área de los ojos medios. Quelíceros muy robustos, con la protuberancia basal muy desarrollada, sobre todo en el macho, con la cara interna casi

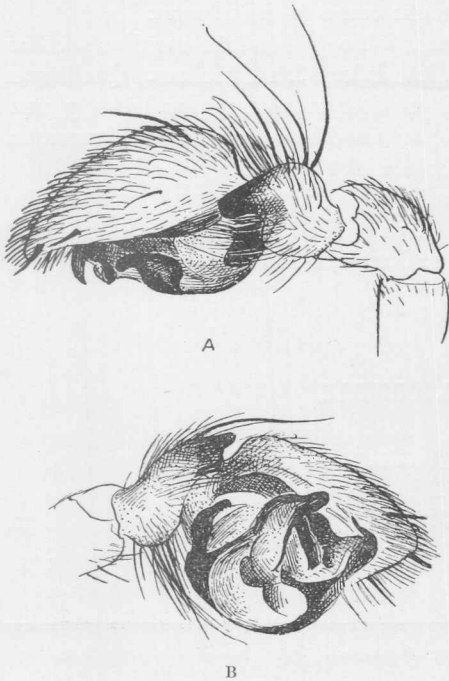


Fig. 5. — Palpo del macho : A, vista interna
B, cara ventral

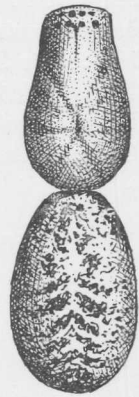


Fig. 4. — Vista dorsal de *Cybaeodamus ornatus* M. L.

glabra, estriada; el borde inferior del surco ungueal inerte en el macho, armado de un robusto diente escotado, cerca de la base de la garra, en la hembra; el borde superior con una fimbria de largos pelos corvados y con dos pequeños dientes alejados, en la tercera parte anterior. Labio mucho

más largo que ancho, casi alcanzando el ápice de las láminas. Estas presentan la inserción de los trocánteres en el tercio medio, son corvadas en el borde interno sobre el labio y estrechadas hacia el ápice, que presenta una pequeña escópula. Esternón más largo que ancho, de borde paralelos hasta las coxas III, terminando atrás en ángulo agudo. Hilanderas anteriores contiguas, presentando en la base un pequeño cólulo, ornado de pelos baciliformes negros y con el artejo distal muy reducido; hilanderas superiores un poco menores y menos gruesas que las inferiores, y de un solo artejo. Tibias I del macho con 2-2-2-2-2 robustas espinas inferiores negras y tibias II con 2-2-2-2-2. En la hembra los protarsos I y II presentan 2-2-2-2 pequeñas espinas inferiores; los otros artejos son inermes. Patas III y IV con los fémures inermes, las patelas con 2 espinas, las tibias y protarsos armados de numerosas espinas cortas y robustas, dorsales y laterales y de largas espinas inferiores.



Fig. 6. — Epigino de *Cybaeodamus ornatus* M. L.

Tibia de las patas maxilares del macho como en *Nicodamus*.

Cefalotórax, patas maxilares, patas, labio y láminas maxilares color caoba claro; labio y láminas con los ápices blanquecinos. Quelíceros color canela. Abdomen pardo, con puntitos negros en los lados y una ancha faja mediana negra, formada por un dibujo irregular y atravesada atrás por cuatro o cinco ángulos claros a vértice anterior.

Hab. : Río Santiago : Provincia de Buenos Aires.

Tipo y alotipo : N^{os} 14033-14034 ; en el Museo de la Plata.

Un paratipo (N^o 58045) en el Museo Nacional de Río de Janeiro.

Col. : Doctor Max Birabén.

Familia LYCOSIDAE

Género **PARDOSA** C. L. Koch, 1848

Pardosa Birabeni sp. n.

(Fig. 7)

♂ — 9,5 mm. ♀ — 10 mm.

Patas	Fémures		Patelas + tibias		Protarsos		Tarsos		Total	
	♂	♀	♂	♀	♂	♀	♂	♀	♂	♀
I	3,5	3	4	3,5	3	2,2	2	1,6	12,5	10,3
II	3	3	3,7	3	2,5	2	2	1,5	11,2	9,5
III	3	2,5	3,5	2,5	2,5	2,2	2	1,6	11	8,8
IV	4	3,5	4,5	4	4,5	3,5	2,3	2,5	15,3	13,5

Cefalotórax angosto; la región cefálica de lados verticales. Área de los ojos dorsales más larga que ancha, los ojos anteriores mayores. Ojos anteriores iguales, en línea corvada hacia adelante, alejados cerca de medio diámetro. Clípeo casi igual al área de los ojos medios. Labio tan largo como ancho, alcanzando el medio de las láminas. Patas I y II: fémures con 1-4 espinas dorsales; patelas con una espina lateral y una seta apical dorsal; tibias con 2-2-1-2 espinas inferiores, 1 lateral y 1-1 dorsales; protarsos con 2-2-2 espinas inferiores, 1-1-1 laterales y una apical dorsal; tarsos flexuosos, escopulados. Patas III y IV: fémures con 1-3-3 espinas dorsales; patelas con robusta espina lateral: tibias con 2-2-2 inferiores, 1-1 laterales y 1-1 dorsales; protarsos con tres verticilos, las espinas de los dos basilares largas y robustas, las apicales cortas.



Fig. 7. — Epigino de *Pardosa Birabeni* M. L.

Cefalotórax castaño negruzco, con una ancha faja mediana de pelos color crema y una fimbria lateral de pelos blanquecinos; cerca de ella una línea de pelos crema. Patas y patas maxilares pardas. Quelíceros y esternón de color canela; labios y maxilares pardo-oscuros. Abdomen ceniciento; el dorso con larguísima faja mediana testácea limitada de uno y otro lado por una faja muy negra que se deslíe a los lados; cara ventral cenicienta; con dos hileras de manchas irregulares negras cerca de las hilanderas y con la región epigástrica castaño negruzca.

Hab.: El macho ha sido recogido en Orense y la hembra en Pehuajó, provincia de Buenos Aires.

Tipo: N° 14042; en el Museo de La Plata.

***Pardosa glabra* sp. n.**

♀ (subad.) — 10,5 mm.

Patas	Fémur	Patela + tibia	Protarso	Tarso	Total
					mm
I	3	3,5	2	2	10,5
II	2,7	3	2	1,5	9,2
III	2,2	2,8	2	1,5	8,5
IV	3,5	4	3,5	2	13

Cefalotórax alto, revestido de pilosidad sedosa, de pelos más largos en la faja mediana. Ojos posteriores iguales, formando un área más larga que ancha. Ojos anteriores iguales, en línea curvada hacia adelante. Clípeo menos alto que el área de los ojos medios. Quelíceros robustos con tres dientes en su borde inferior y tres en el superior. Tibias I y II con 2-2-2 espinas inferiores, los protarsos con densas escópulas hasta la base y 2-2

espinas inferiores. Patas posteriores con espinas más robustas, más numerosas y semi-erectas. Hilanderas inferiores más robustas que las superiores pero no más largas.

Cefalotórax castaño obscuro, con una faja mediana ancha, de largos pelos sedosos blancos. Quelíceros castaño oscuros con un dibujo en flor de lis castaño rojizo. Esternón pardo obscuro. Coxas amarillo-pálidas. Láminas y labio pardos. Patas castañas con los tarsos más claros. Abdomen enteramente glabro, de dorso coccíneo, rojo violado, con puntos claros, pequeños, muy numerosos y con cuatro pares de manchas largas, testáceas, en la región mediana, adonde se ve una V y algunas manchas indecisas negras. Cara ventral pardo rosada con puntos castaños irregularmente esparcidos.

Hab. : Cabana, Córdoba.

Tipo : N° 14045 ; en el Museo de La Plata.

Col. : Doctor Max Birabén.

Nota. — Por la ausencia casi completa de pelos abdominales y por su dibujo, desde luego, se reconoce esta especie.

Género **LYCOSA** Latreille, 1804

Lycosa niveopilosa sp. n.

(Figs. 8 y 9)

♂ — 6,5 mm.

Patás	Fémur	Patela + tibia	Protarso	Tarso	Total
					mm
I	2,5	3,8	2	1,5	9,8
II	2,2	2,5	1,6	1,3	7,6
III	2	2,3	2	1,5	7,8
IV	3	3,7	3	1,7	11,4

Cefalotórax alto estrechado hacia adelante. El área de los ojos dorsales más ancha que larga, los ojos anteriores más grandes que los posteriores. Ojos anteriores contiguos, en línea ligeramente corvada hacia adelante, los medios mayores. Faz trapezoide. Quelíceros casi dos veces más largos que la faz. Esternón convexo, vestido de escasa pubescencia sedosa blanca. Tibias I y II con 2-2-2 espinas inferiores y 1-1 laterales ; protarsos I con una densa escópula, armados de 2 espinas inferiores basilares y de un verticilo de pequeñas espinas apicales ; protarsos II con las escópulas menos densas, armados de 2 espinas inferiores, 1-1 laterales, 1-1 dorsales y un verticilo apical. Patas III y IV con las espinas más numerosas y más robustas.

Cefalotórax castaño con ancha faja longitudinal mediana de pelos de color crema rosado ; de cada lado, cerca del borde, una estrecha faja del mismo

color. Quelíceros castaños con la base clara. Patas y patas maxilares pardo amarillentas, con manchas negruzcas. Esternón castaño, brillante, con la pilosidad blanca. Coxas del mismo color de las patas. Láminas y labios castaños. Abdomen negro con densa pubescencia blanca que limita un



Fig. 8. — *Lycosa niveopilosa*

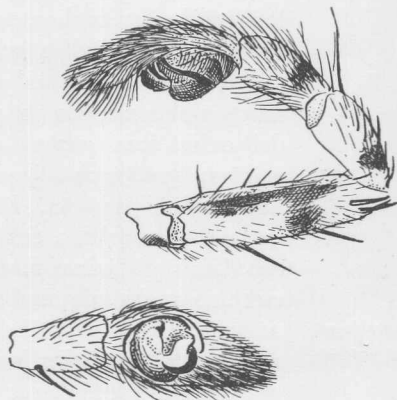


Fig. 9. — Palpo de *Lycosa niveopilosa*

dibujo mediano negro; cara ventral un poco cenicienta, revestida, como los lados, de densa vellosidad blanca.

Hab. : Isla de Tehuel Malal, Río Negro.

Tipo : N° 14049; en el Museo de la Plata.

Col. : Doctor R. Lehmann-Nitsche.

***Lycosa U-album* sp. n.**

(Figs. 10 y 11)

♀ — 11 mm.

Patas	Fémur	Patela + tibia	Protarso	Tarso	Total
					mm
I	3	4	2,2	1,6	10,6
II	2,8	3,6	2	1,6	10
III	2,8	3	2	1,6	9,4
IV	3,5	4,5	3,5	1,8	13,3

Cefalotórax convexo, alto. Ojos posteriores formando una área trapezoide, más ancha que larga, los cuatro ojos iguales. Ojos anteriores iguales, contiguos, en línea casi recta. Clípeo igual a la hilera de ojos anteriores. Que-

líceros mayores que la altura de la faz. Láminas maxilares regularmente redondeadas en el borde externo, semejantes a las láminas de *Corinna*.

Tibias I y II con 2-2-2 espinas inferiores y una interna; los protarsos con 2-2 espinas inferiores y una escópula poco densa.

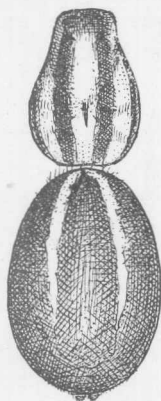


Fig. 10. — Cara dorsal de *Lycosa U-album* M. L.

El dibujo del cefalotórax está formado por siete fajas longitudinales anchas, tres amarillas y cuatro castañas. Entre los ojos medios posteriores y los ojos anteriores con un pincel de pelos sedosos blancos; en la porción media del cefalotórax cuatro cerdas negras erectas. Quelíceros rojizos con una faja longitudinal castaña. Patas y patas-maxilares amarillas, con manchas pardas. Labio y láminas maxilares pardas. Esternón amarillo con una ancha faja mediana castaña, en la cual hay otra, angosta, casi negra. Abdomen castaño, con puntos amarillentos y dos fajas longitudinales blancas, que llegan casi hasta las hilanderas y reunidas adelante por una faja curva, forman una larga U; cara ventral parda con abundantes manchitas blancas.



Fig. 11. — Epigino de *Lycosa U-album* M. L.

Hab. : Pehuajó, provincia de Buenos Aires.

Tipo : N° 14050; en el Museo de La Plata.

***Lycosa planithoracis* sp. n.**

(Figs. 12 y 13)

♀ — 11 mm.

Patas	Fémur	Patela + tibia	Protarso	Tarso	Total
					mm
I	4	5	2,7	2	13,7
II	3,5	4	2,6	1,9	12
III	3	3,5	3	1,6	11,1
IV	4,2	5	4,8	2,5	16,5



Fig. 12. — Epigino de *Lycosa planithoracis* M. L.

Cefalotórax bajo, un poco más elevado en la región cefálica. Ojos dorsales formando un área más ancha que larga, paralela, los ojos anteriores nítidamente mayores. Ojos anteriores en línea bien corvada hacia adelante, los ojos medios casi dos veces mayores. Quelíceros dos veces mayores que la altura de la faz; su borde inferior armado de tres robustos dientes iguales y el superior con tres dientes, de los cuales

el medio más robusto. Labio tan ancho como largo, de borde libre apical casi recto, alcanzando el medio de las láminas maxilares, que son anchas y paralelas. Esternón casi circular.

Cefalotórax pardo-aleonado oscuro con dos fajas sinuosas claras, una cerca de cada borde lateral, sin faja mediana. Quelíceros más oscuros que el cefalotórax. Láminas maxilares y labios pardos. Esternón y coxas amarillas. Patas pardas. Abdomen pardo-oscuro, irregularmente manchado de negro; cara ventral pardo-amarillenta.

En las patas anteriores una densa escópula de pelos oscuros que llega hasta las tibias.

Hab. : Chacras de Coria, Mendoza.

Tipo : N° 14059; en el Museo de La Plata.

Col. : Don Pedro Jørgensen.

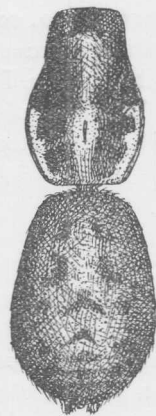


Fig. 13. — Cara dorsal de *Lycosa plathioracis* M. L.

Familia ZODARIIDAE

Género **MOENCKHAUSIANA** Petrunkevitch, 1910

Moenckhausiana argentinensis sp. n.

(Fig. 14)

♀ — 8 mm.

Ojos anteriores formando una línea ligeramente curvada hacia adelante, los medios dos veces mayores, alejados un diámetro y contiguos a los laterales. Área de los ojos posteriores tan ancha como larga un poco más larga atrás. Clípeo más bajo que la línea de los ojos anteriores. Borde inferior de los quelíceros con tres dientes, de los cuales el basilar es mucho menor; borde superior con tres dientes más robustos. Tibias I y II con 2-2-2 espinas inferiores y una lateral; los protarsos con 2-2 inferiores, 1 lateral y un verticilo apical. Tarsos ligeramente curvos. Hilanderas inferiores dos veces más largas que las superiores.



Fig. 14. — *Moenckhausiana argentinensis* M. L.

Cefalotórax pardo-amarillento, con dos fajas sinuosas negruzcas, curvadas hacia la línea mediana y con estrecha orla marginal negruzca que se une con las fajas por dos líneas rectas en el declive posterior. Patas y palpos maxilares de color amarillo con manchas negruzcas en la cara dorsal semejando anillos. Quelíceros pardos. Labio pardo. Láminas maxilares pardas en la mitad basilar y amarillas en la apical. Esternón pardo con cuatro manchas negruzcas de cada lado. Coxas amarillas. Abdomen

blanquecino, con fino reticulado pardo y abundantes manchas irregulares castaño-oscuras; cara ventral testácea.

Hab. : Isla Tehuel Malal, Río Negro.

Tipo : N° 14077; en el Museo de La Plata.

Col. : Doctor R. Lehmann-Nitsche.

Familia CTENIDAE

Los Cténidos son representados en Argentina por algunas formas interesantísimas, del todo distintas por sus caracteres verdaderamente excepcionales y que constituyen géneros aislados y que le son peculiares. Tales son *Corinnoctenus*, *Xenoctenus* y *Diactenus*; notable: el primero por la forma de sus láminas maxilares; el segundo por sus enormes uñas y el último por la disposición de los ojos.

Género **ASTHENOCTENUS** Simon, 1897

Asthenoctenus tigrinus sp. n.

(Fig. 15)

♀ — 20 mm.

Patas	Fémur	Patela + tibia	Protarso	Tarso	Total
					mm
I	9	10,5	7	3,5	30
II	9	10,5	7	3,5	30
III	8,5	9,5	7,5	3,5	29
IV	10,5	12	11	4	37,5

Cefalotórax poco elevado con el surco torácico muy largo. Ojos posteriores iguales, los medios distantes dos y medio diámetros y alejados de los laterales más de un diámetro. Ojos laterales anteriores tan alejados de los medios anteriores cuanto de los medios posteriores. Ojos anteriores iguales. Area de los ojos medios poco más larga que ancha, los ojos anteriores poco menores. Palpos muy espinosos. Todas las tibias con 2-2-2 espinas inferiores y 1-1 laterales; los protarsos escopolados hasta la base, con dos espinas inferiores y una lateral. Labio poco más largo que ancho, algo más largo que la mitad de las láminas. Esternón tan ancho como largo.

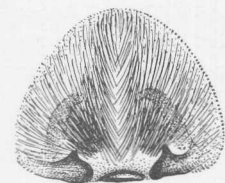


Fig. 15. — Epigino de *Asthenoctenus tigrinus* M. L.

Cefalotórax pardo, revestido de pelos sedosos blancos, más abundantes en la región ocular donde forman tres pinceles; clipeo con algunas setas

erectas. Palpos, patas, labio, láminas maxilares y esternón color caoba claro, las patas con anillos parduscos; quelíceros pardo-rojizos. Abdomen de dorso pardo claro, con vellosidad pardo-rojiza que forma un dibujo irregular; cara ventral pardo-clara, con dos hileras laterales de puntos negruzcos y otras dos, mucho más cortas, medianas de cinco puntos oscuros.

Hab. : Tehuel Malal, Río Negro.

Tipo : N° 14090; en el Museo de La Plata.

Col. : Doctor R. Lehmann-Nitsche.

Género **XENOCTENUS** g. n.

Cephalothorax modice elevatus, antice posticeque fere aequaliter declivis, pars cephalica vix acclivis. Oculi postici aequi et aequidistantes. Oculi laterales antici a mediis anticis quam a mediis posticis haud remotiores. Area oculorum mediorum haud longior quam latior, antice angustior. Chelarum margo inferior denticibus parvis binis armata. Pars labialis haud longior quam latior, dimidium la-

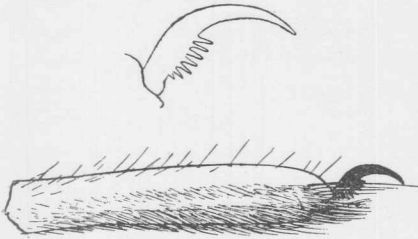


Fig. 17. — Tarso y uñas de *Xenoctenus unguiculatus*

minarum attingens. Laminae latae, obliquae. Pedes robusti, tibiis quatuor anticis aculeis 3-3, metatarsis 2 subtus armatis, apice tarsorum pilis clavatis carente, unguibus maximis, valde incurvatis, dentibus basalibus numerosis instructis armato.

Typus :

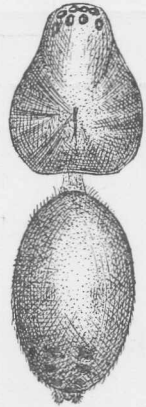


Fig. 16. — Cara dorsal de *Xenoctenus unguiculatus* M. L.

Xenoctenus unguiculatus sp. n.

(Figs. 16 y 17)

♀ — 11 mm.

Patas	Fémur	Patela + tibia	Protarso	Tarso	Total
					mm
I	4	5,5	3	1,8	14,3
II	4	5	3,2	1,8	14
III	4	4,5	3,2	2	13,5
IV	5	6	5	2,5	19,5

Cefalotórax, quelíceros, labio, láminas maxilares, patas, palpos maxilares y esternón pardo-claros. Ojos posteriores circundados por estrechos anillos negros. Abdomen vestido de pelos sedosos claros y con siete manchas castañas en la mitad posterior, formando una V. Uñas negruzcas.

Hab. : Desaguadero, provincia de San Luis.

Tipo : N° 14093; en el Museo de La Plata.

Col. : Doctor C. Bruch.

Género **CENTROCTENUS** Mello-Leitão, 1933

Centroctenus Mac-Donaghi sp. n.

(Fig. 18)

♂ — 10 mm.

Patas	Fémur	Patela + tibia	Protarso	Tarso	Total
					mm
I	4,8	7,5	4,8	2,5	19,6
II	4,5	7	4,5	2,3	18,3
III	4,3	5,2	4	2	15,5
IV	5,5	7,5	6	2,7	21,7

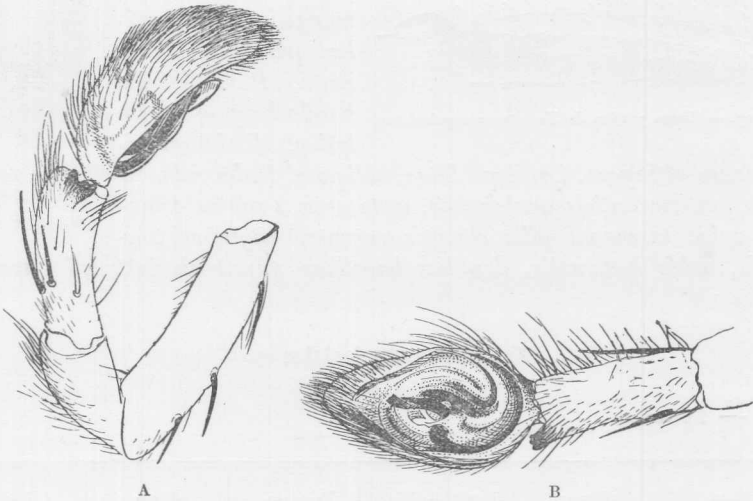


Fig. 18. — Palpo de *Centroctenus Mac-Donaghi* : A, cara interna; B, cara ventral

Cefalotórax poco elevado, los bordes laterales redondeados, brusca-mente estrechado adelante. Ojos posteriores iguales, los medios distantes un diámetro y alejados de los laterales tres diámetros. Los ojos latera-

les anteriores forman con los medios posteriores una línea levemente curvada hacia delante. Área de los ojos medios, mucho más ancha que larga, mucho más angosta adelante, los ojos anteriores dos veces menores que los posteriores. Altura del clipeo igual al diámetro de los ojos anteriores. Quelíceros de borde superior inerme, el inferior con dos dientes. Tibias anteriores (I y II) con 2-2-2-2 espinas inferiores, 1-1 dorsales y 1 lateral; los protarsos con 2-2-2 inferiores y 1-1 laterales. Patas III y IV: patelas con una espina de cada lado; tibias con 2-2-2 espinas inferiores, 1-1 laterales y 2-2-2 dorsales. Labio tan largo como ancho, no alcanzando el medio de las láminas.

Tibia de los palpos con pequeña apófisis apical y tres espinas basilares.

Cefalotórax, quelíceros, labio, láminas maxilares, patas y palpos color caoba claro. Abdomen ceniciento, con denso mechón de pelos oscuros en el borde anterior de la cara dorsal que es ornada de dos hileras de pequeñas manchas negruzcas.

Hab. : San Blas, provincia de Buenos Aires.

Tipo : N° 14096; en el Museo de La Plata.

Col. : Doctor E. Mac Donagh.

Género **DIACTENUS** g. n.

Cephalothorax modice elevatus, parte thoracica convexiore, antice posticeque fere aequaliter declivis, parte cephalica humiliore, antice haud acclivi sed fere abrute angustata. Oculi omni parvi fere ut in Lycosa dispositi; quatuor antici in lineam valde recurvam, aequidistantes; oculi postici dorsales, aream longiorem quam latiore et postice quam antice vix latiore occupantes. Clypeus aream oculorum mediorum latior. Chelarum margo inferior dentibus parvis duobus armata. Pars labialis latior quam longior, dimidium laminarum haud attingens. Sternum antice late truncatum, vix longius quam latius. Mamillae superiores inferioribus valde longiores, longe biarticulatae, articulis duobus inter se subaequalibus. Pedes IV, I, II, III, tibiis quatuor anticis aculeis 3-3, metatarsis 2 subtus armatis. Typus :

Diactenus Bruchi sp. n.

(Figs. 19 y 20)

♀ 10 — mm.

Cefalotórax más alto en su porción posterior, regularmente declive hacia adelante y estrechándose casi bruscamente en la región cefálica. Ojos mediocres. Ojos posteriores dorsales, ocupando una tercera parte de la anchura de la región cefálica y formando un área más larga que ancha y poco más ancha atrás. Ojos anteriores formando una línea fuertemente curvada hacia atrás, iguales y equidistantes. Clipeo más alto que el área de los ojos medios. El borde inferior de los quelíceros armado de dos

pequeños dientes y el superior de tres poco más robustos. Labio más ancho que largo, trapezoide, no alcanzando el medio de las láminas. La escópula de las láminas ocupa la mitad interna del chanfle apical. Esternón muy ancho adelante, terminado atrás en punta, casi tan ancho como largo.

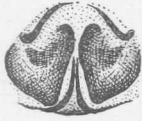


Fig. 19. — Epigino de *Diactenus Bruchi* M. L.

Abdomen alargado, de lados casi paralelos, terminando atrás en punta. Hilanderas superiores más largas y más delgadas que las inferiores, bi-segmentadas, sus dos artejos iguales. Todos los tarsos con densas escópulas que ocupan asimismo la mitad distal de los protarsos I y II. Tibias I y II con 2-2-2 espinas inferiores débiles; los protarsos con dos inferiores basilares.

Dibujo del cefalotórax formado por cinco fajas longitudinales casi de la misma anchura : dos negruzcas y tres de color crema; en la mitad anterior de la faja clara mediana hay una línea negra longitudinal. Patas pardoclaras con fajas laterales negras. Quelíceros castaños. Labio y láminas maxilares testáceas. Esternón amarillo, presentando de cada lado tres puntos negros entre las coxas. Abdomen de color ceniza-oscuro, ornado de ancha faja mediana longitudinal rosada, dentada atrás en hoja de helecho; de uno y otro lado de esa faja hay una línea de pelos sedosos negros y en su extremidad anterior un mechón de pelos blancos; cara ventral cenicienta clara con dos líneas longitudinales negras. Epigino largo y castaño.

Hab. : Cabana, Córdoba.

Tipo : N° 14103; en el Museo de La Plata.

Col. : Doctor Carlos Bruch, eminente entomólogo a quien, como prueba de admiración y amistad, dedico la especie.

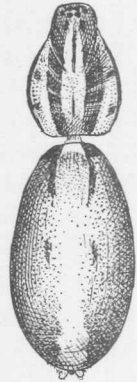


Fig. 20. — Cara dorsal de *Diactenus Bruchi*.

Familia THOMISIDAE

Género **BACILLOCNEMIS** g. n. *Philodrominarum*

Cephalothorax planus, antice regulariter angustior. Lineae oculares binae recurvae, oculi medii a sese quam a lateralibus remotiores; postici aequi; medii antici lateralibus duplo minores, area oculorum mediorum longior quam latior, antice quam postice angustior; clypeus area oculorum vix angustior. Sternum vix longius quam latius, antice late truncatum. Pedes 2-4, 1-3, tarsis omnis scopulatis; tibiis anticis aculeis inferioribus 2-2-2-2 et protarsis 2-2-2 armatis. Cephalothorax pilis plumosis et aculeis praeditus; abdomen pilis plumosis setis bacilliformibus erectis intermixtis ornatum. Typus :

Bacillocnemis anomalus sp. n.

(Figs. 21 y 22)

♀ — 5 mm.

Patatas	Fémur	Patela + tibia	Protarso	Tarso	Total
					mm
I	1,5	1,8	1	0,7	5
II	2	2,2	1,3	0,8	6,3
III	1,5	1,8	1	0,7	5
IV	2	2,2	1,3	0,8	6,3

Cefalotórax poco elevado, regularmente estrechado hacia adelante. Línea de ojos posteriores encorvada hacia atrás, los medios alejados tres diámetros y a dos diámetros de los laterales. Línea de ojos anteriores más encorvada que la posterior, los medios casi dos veces menores, alejados dos diámetros y a un diámetro de los laterales. Área de los ojos medios mucho más larga que ancha, más angosta adelante. Clípeo poco más bajo que el área de los ojos medios. Quelíceros estrechos, verticales, paralelos. Labio hexágono, más ancho que largo. Láminas maxilares oblicuas. Esternón casi tan ancho como largo, muy ancho adelante y terminado atrás en punta. Patas casi iguales (2-4 y 1-3), con todos los tarsos con escópulas; las tibias anteriores (I y II) armadas de 2-2-2-2 espinas inferiores y los protarsos de 2-2-2.



Fig. 21. — Epigino de *Bacillocnemis anomalus* M. L.

Abdomen redondeado, agudo atrás. Cefalotórax cubierto de pelos plumosos y espinas, castaño, con una ancha faja mediana de color amarillo-pálido; patas y patas maxilares pardas con manchas blancas poco nítidas en la cara inferior. Quelíceros, labio y láminas maxilares castaños. Esternón amarillo claro. Abdomen de cara dorsal cenicienta, con un dibujo mediano semejante a una punta de lanza, presentando además tres líneas oscuras, paralelas, poco nítidas, encorvadas hacia atrás y, en la mitad posterior, dos sigmas negros (Σ); cara ventral cenicienta pardusca.

Epigino elíptico transverso, con cuatro puntos circulares aleonados oscuros.

Hab. : Orense, provincia de Buenos Aires.

Tipo : N° 14127; en el Museo de La Plata.

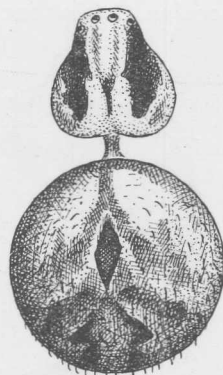


Fig. 22. — Cara dorsal de *Bacillocnemis anomalus* M. L.

Género **MISUMENOIDES** F. Cambridge, 1900

Misumenoides eximius sp. n.

(Figs. 23 y 24)

♂ — 3 mm.

Patas	Fémur	Patela + tibia	Protarso	Tarso	Total
					mm
I	2	2,3	1,5	0,8	6,6
II	1,8	2	1,2	0,7	5,7
III	1	1	0,5	0,5	3
IV	1	1	0,6	0,6	3,2

Tegumento provisto de cerdas espiniformes, más robustas atrás del área ocular. Cefalotórax más largo que ancho, poco estrechado adelante. Ojos posteriores en línea muy poco curvada hacia atrás, ojos médios alejados un diámetro de sus tubérculos y separados de los laterales casi dos diámetros. Ojos anteriores en línea mucho más curvada hacia atrás, equidistantes, los ojos medios menores. Área de los ojos medios paralela y poco más larga que ancha. La dos líneas oculares separadas por una cresta nítida; adelante de los tubérculos de los ojos posteriores un pequeño tubérculo redondeado, con una espina negra. Patas inermes, con hileras de numerosas setas.

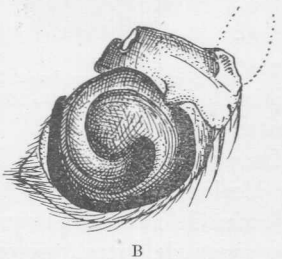
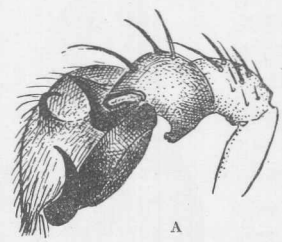


Fig. 23. — Palpo de *Misumenoides eximius* M. L. : A, cara ventral; B, cara interna.

Cefalotórax castaño muy obscuro, casi negro, con larga mancha amarilla posterior y los tubérculos oculíferos negros. Quelíceros pardos con pequeña coma negra orlada de blanco. Láminas maxilares y labio castaños.

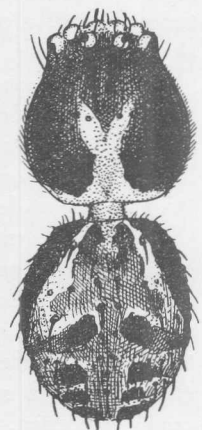


Fig. 24. — *Misumenoides eximius* M. L.

Esternón testáceo con una T mediana y dos manchas laterales de color castaño. Palpos maxilares y patas I y II negras con las patelas y tibias amarillas. Patas posteriores (III y IV) amarillas con algunas pequeñas manchas castañas. Cara dorsal del abdomen parda: en su mitad anterior cuatro fajas longitudinales: dos más externas

negruzcas y dos más internas blancas, dentadas; en su mitad posterior cinco pares de manchas negras. Lados blancos. Cara ventral negruzca.

Hab. : San Blas, provincia de Buenos Aires.

Tipo : N° 14139; en el Museo de La Plata.

Col. : Doctor E. Carette.

Familia **TROCHANTERIIDAE**

En 1879 creó Karsch para su curiosa y rara *Trochanteria ranuncula* la familia *Trochanteroidae*. Ese género *Trochanteria* no ha sido más visto ni el tipo de Karsch examinado, y en 1892 Simon lo pone con dudas, cerca de *Platyoides*, en la familia *Drassidae*. En 1933 el aracnólogo argentino José Canals ha dado la descripción de una segunda especie de *Trochanteria*, hallada en Olta (prov. de La Rioja) y examinando con mucha sagacidad la cuestión de la posición sistemática del género, lo considera como perteneciente a los Drásidos, en la subfamilia Hemicloeínas, con grandes afinidades con el género *Platyoides*. Pero hay que considerar que el juicio de Simon sobre los límites de las familias de arañas ha sido grandemente modificado y algunas han sido subdivididas en dos o más distintas familias. Al estudiar las Hemicloeínas dice el gran aracnólogo francés: « Ces araignées ont été jusq'ici classés dans le voisinage des *Delena* et des *Selenops*, du groupe des *Sparassinae*, dont elles ont le facies, mais elles ont, à peu de chose près des filières de *Drassides* normaux, et leurs pièces buccales ressemblent plus à celles des *Drassodes* qu'à celles des *Sparassus*. » Y presenta como caracteres principales de las Hemicloeínas: labio más largo que ancho, casi paralelo; láminas largas, de borde externo con una profunda escotadura adelante de la inserción del trocánter, que se hace un poco antes de la mitad, tornándose después ligeramente divergente y convexo, su borde interno, en la mitad distal inclinado hacia afuera; las patas del segundo par las más largas; las hilanderas inferiores tubiformes y largamente aledajadas en la base.

Veamos ahora lo que se observa en *Trochanteria*, caracteres para los cuales ya había Karsch llamado la atención. El labio es pentagonal; las láminas muy anchas en su porción basilar, son muy estrechas en la mitad apical y fuertemente inclinadas sobre el labio, con su borde externo regular y ligeramente convexo y el borde interno en línea casi recta, reuniéndose los dos en el vértice casi agudo. Esos caracteres de las piezas bucales acercan más *Trochanteria* de los Zodaríidos que de cualquiera otra familia. Sus hilanderas inferiores son pequeñas, cónicas y casi contiguas y el conjunto de hilanderas es cercado por un anillo más quitinizado. Las uñas tarsales son provistas de cuatro o cinco dientes basilares, y las patas posteriores (IV) son las más largas.

Por ese conjunto de caracteres me parece que no podemos situar el raro género *Trochanteria* en ninguna de las familias conocidas y que tiene razón Karsch al proponer para ello una distinta familia.

Estas consideraciones me han sido sugeridas por la observación de una segunda especie argentina traída por el doctor Lehmann-Nitsche de la isla Tehuel Malal (Gob. de Río Negro)

Género **TROCHANTERIA** Karsch, 1879

Trochanteria rugosa sp. n.

(Figs. 25-27)

♀ — 6,5 mm.

Patas	Trocánter	Fémur	Patela + tibia	Protarso	Tarso	Total
						mm
I	0,3	1,7	2,2	I	0,5	5,7
II	0,4	2,2	2,5	1,4	0,7	7,2
III	0,5	1,6	1,8	1,4	0,6	5,9
IV	1,7	2,3	2,5	1,4	0,7	8,6

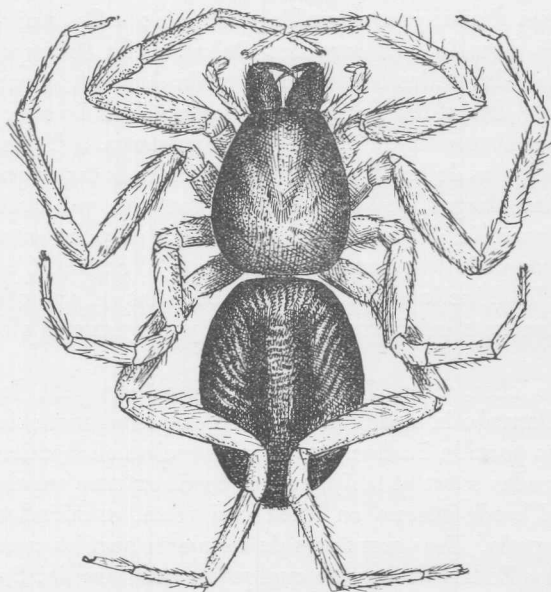


Fig. 25. — *Trochanteria rugosa*

Cuerpo plano muy aplastado. Cefalotórax con el surco torácico fuertemente curvado hacia adelante y las estrías nítidas. Ojos posteriores en línea curvada hacia atrás, los medios mucho menores, casi punctiformes, alejados cerca de cuatro diámetros y separados de los laterales más de seis. Ojos anteriores iguales, en línea recta, los medios alejados cerca de un diámetro y separados de los laterales casi dos. Área de los ojos medios más de dos veces más ancha que larga, mucho

más estrecha adelante, los ojos anteriores mucho mayores. Clípeo casi nulo. Quelíceros dirigidos hacia adelante, de garra larga y curvada, y de

borde interno redondeado, inerme. Esternón oval, largamente truncado adelante y atrás, las coxas IV muy alejadas. Labio pentagonal. Láminas con la inserción del trocánter en el medio, con la mitad basilar derecha y ancha y la mitad apical muy inclinada, de ápice agudo y con pequeña escópula. Patas inermes; las coxas y los trocánteres con pequeñas setas espini-



Fig. 26. — Epigino de *Trochanteria rugosa* M. L.

formes; los tarsos sin fascículos subungueales, con un pseudoniquio redondeado quitinoso. Hilanderas superiores e inferiores iguales, cortas, cónicas, cercadas por un anillo más quitinizado.

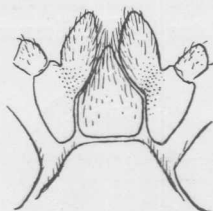


Fig. 27. — Labio y láminas de *Trochanteria rugosa* M. L.

Cefalotórax y quelíceros castaños, aleonados; el cefalotórax con el borde negro. Labio y láminas pardo-rojizas, las láminas con la extremidad distal blanquecina. Patas y esternón de color caoba, el esternón con el borde negruzco. Abdomen muy rugoso transversalmente, castaño oscuro.

Hab. : Isla de Tehuel Malal, Río Negro.

Tipo : n° 14147; en el Museo de La Plata.

Col. : Doctor R. Lehmann-Nitsche.

Familia HETEROPODIDAE

Género **POYLBETES** Simon, 1897

Polybetes semivittatus sp. n.

(Fig. 28)

♀ — 13,5 mm.

Patras	Fémur	Patela + tibia	Protarso	Tarso	Total
					mm
I	6	7,2	5	2	20,2
II	6	7,5	5,3	2	20,8
III	5	5,7	4	1,5	16,2
IV	5	6	4	1,7	16,7

Cefalotórax plano, ancho, la región cefálica levemente convexa, declive adelante, los ángulos del clipeo salientes. Ojos posteriores en línea corvada hacia adelante, los medios menores, alejados más de tres diámetros. Area de los ojos medios más ancha que larga, más angosta adelante, los ojos anteriores más grandes. Ojos anteriores en línea recta, iguales, casi equidistantes, alejados menos de un diámetro, Clipeo casi nulo, más bajo que

un medio diámetro de los ojos anteriores. Quelíceros cortos muy convexos, con dos dientes tanto en el borde superior como en el inferior, los superiores más alejados. Labio casi dos veces más ancho que largo, de borde libre convexo, no alcanzando la tercera parte basilar de las láminas.

Patas I y II : fémures con 3-3-3 espinas dorsales ; patelas con una lateral ; tibias con 2-2-2 inferiores y 1-1 laterales ; protarsos con escópulas que llegan a la base del artejo, con dos espinas inferiores y 1-1 laterales. Patas III y IV : fémures y patelas como en la patas I y II ; tibias con 2-2 espinas inferiores y 1-1 laterales ; protarsos con 2-2-2 inferiores (las apicales muy cortas) y 1-1-1 laterales. Abdomen corto y aplastado, con las hileras terminales. Epigino largo con una cresta quitinosa muy encorvada.

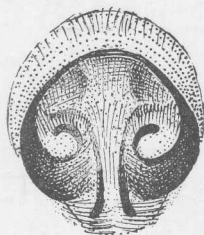


Fig. 28. — Epigino de *Polybetes semivittatus* M. L.

Cefalotórax color caoba, matizado de negruzco ; quelíceros de color fulvo-negruzco ; patas color caoba con puntos y líneas pardas. Labio de base oscura, con un triángulo de color caoba y ápice testáceo. Láminas de color caoba pálido. Esternón amarillento, con una orla pardusca. Abdomen de dorso castaño, con numerosos puntos claros, y una faja mediana blanquecina en la mitad anterior a la cual siguen un triángulo negro y una línea mediana negra ; cara ventral parda con un punteado irregular negruzco.

Hab. : Punta Lara, La Plata, provincia de Buenos Aires.

Tipo : N° 14160 ; en el Museo de La Plata.

Col. : Doctor C. Bruch.

***Polybetes vittatus* sp. n.**

(Fig. 29)

♀ — 10 mm.

Patás	Fémur	Patela + tibia	Protarso	Tarso	Total
					mm
I	6,5	9	6	2,5	24
II	7	10,5	6,5	2,5	26,5
III	6,5	8	4,5	2	21
IV	6	7	4,5	2,5	20

Cefalotórax y ojos como en la antecedente especie. Borde inferior de los quelíceros con tres dientes, el basilar mucho menor y contiguo al mediano. Patas revestidas de setas erectas, muy abundantes, como un plumero, todas con los fémures con 3-3-3 espinas dorsales, las patelas inermes, las tibias con 2-2-2 espinas inferiores y 1-1 laterales, protar-

sos con 2-2 inferiores y 1-1 laterales. Epigino mucho más largo que ancho, con una cresta mediana, semejante al epigino de *Lycosa*.

Cefalotórax de color caoba pálido, con algunas líneas aleonadas. Quelíceros coccíneo oscuros. Láminas de color caoba con las puntas claras. Labio coccíneo oscuro con la punta blanquecina. Esternón amarillo. Coxas amarillas con grandes manchas negras. Patas pardas, claras, con abundante punteado negruzco, las setas negras, las patelas y los tarsos del mismo color que el labio. Abdomen revestido de densa vellosidad murina, ornado de estrecha faja lanceolada negra, termina atrás en punta y dividida adelante en dos ramas encorvadas hacia la línea mediana.

Hab. : Monte Veloz, provincia de Buenos Aires.

Tipo : N° 14161 ; en el Museo de La Plata.

Col. : Doctor C. Bruch.

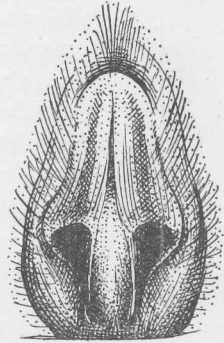


Fig. 29. — Epigino de *Polybetes vittatus* M. L.

Familia DRASSIDAE

Género UROZELOTES g. n.

Oculi postici lineam rectam formantes, medii elliptici, lateralibus majores et a lateralibus quam inter se remotiores. Oculi antici lineam procurvam designantes, subcontigui, medii valde minores. Oculi medii aream longam quam latam antice angustiore formantes. Clypeus oculis anticis angustior. Chelarum margo inferior dentibus duobus minimis armata. Pedes tarsis et protarsis scopulatis, fasciculis tarsorum fere nullis, tibiis anticis muticis, protarsis aculeis inferioribus 2-1 armatis ; tibiis et protarsis posticis valde aculeatis. Mamillae inferiores valde longiores et robustiores quam superiores. Typus :

Urozelotes cardiogynus sp. n.

(Fig. 30)

♀ — 7 mm.

Patas	Fémur	Patela + tibia	Protarso	Tarso	Total
					mm
I	?	?	?	?	?
II	2,2	2,7	1,5	1,2	7,6
III	2	2,2	1,5	1,2	6,6
IV	2,5	3,5	2,7	1,5	10,2

Cefalotórax angosto, con el surco torácico largo, longitudinal; región cefálica convexa. Línea de ojos posteriores derecha, los medios elípticos, mayores, contiguos y alejados de los laterales menos de medio diámetro.



Fig. 30. — Epigino de *Urozelotes cardiogynus* M. L.

Ojos anteriores en línea corvada hacia adelante, los medios mucho menores, casi contiguos. Área de los ojos medios más larga que ancha y más angosta adelante. Clípeo más bajo que la línea de ojos anteriores. Quelíceros con dos pequeños dientes en el borde inferior y tres en el superior (el medio más robusto). Tibias anteriores inermes; los protarsos con 2-1 espinas inferiores; patas posteriores muy espinosas; tarsos y protarsos con escópulas; los fascículos ungueales casi nulos; las garras dentadas. Abdomen oval alargado. Hileras anteriores más alejadas y mucho más largas y más robustas que las hileras posteriores, que son cortísimas.

En su totalidad de color caoba, uniforme.

Hab.: Pehuajó, provincia de Buenos Aires.

Tipo: N° 14175; en el Museo de La Plata.

Género **EHEMOIDES** g. n.

Cephalothorax planus, antice angustior, stria thoracica longa. Oculi pos-tici lineam procurvam formantes, mediis angulosis inter se quam a latera-libus remotioribus; oculi antici lineam procurvam designantes, mediis valde majoribus et inter se quam a lateralibus remotioribus; area oculorum mediorum parallela, longior quam latior. Clypeus verticalis, area oculorum mediorum angustior. Chelae margine inferiore inerme, superiore dentibus parvis duis armata. Labius valde longior quam latior laminarum tertiam partem apicalem attingens. Sternum valde longius quam latius, inter coxas posteriores productum. Abdomen scuto basale dorsale parvo obtectum. Mamillae inferiores superioribus valde longiores. Typus:

Echemoides giganteus sp. n.

(Fig. 31)

♂ — 11 mm.

Cefalotórax bajo, de bordes laterales regularmente redondeados, más estrechado adelante, de largo surco torácico. Las dos líneas oculares corvadas hacia delante. Ojos medios posteriores triangulares, alejados más de un diámetro y más próximos de los laterales (circulares). Ojos medios anteriores diurnos, mucho mayores que los laterales, de los cuales están alejados medio diámetro. Área de los ojos medios paralela, más larga que ancha. Clípeo vertical, más bajo que el área de los ojos medios. Quelíceros con el borde inferior inerme y el superior con dos pequeños dientes. Labio más largo

que ancho, alcanzando la tercera parte distal de las láminas maxilares, las cuales son escotadas en el borde interno. Esternón mucho más largo que ancho, terminando en punta entre las coxas IV. Abdomen alargado, con un pequeño escudo quitinoso basal en la cara dorsal. Hileras inferiores dos veces más largas y más gruesas que las superiores, con las fúsulas tan largas como el espesor del artejo.

Patas maxilares : tibia armada de pequeña apófisis apical externa dentiforme; bulbo con una apófisis basal.

Cefalotórax, quelíceros, patas y patas maxilares, coxas, labio y láminas maxilares color caoba pálido, esternón aleonado oscuro. Abdomen pardo-oscuro con un mechón de largos pelos y el escudo basal anaranjado.

Hab. : Chacras de Coria, Mendoza.

Tipo : n° 14179; en el Museo de La Plata.

Col. : Don Pedro Jörgensen.

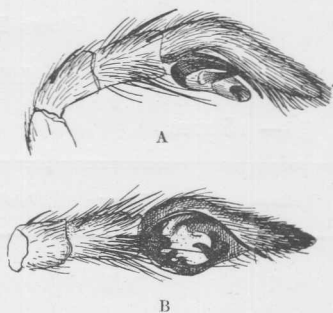


Fig. 31. — Palpo de *Echemoides giganteus*
A, cara interna; B, cara ventral

Género **ZELOTES** Gistel, 1848

Zelotes pallidenotatus sp. n.

(Figs. 32 y 33)

♀ — 5 mm.

Ojos posteriores en línea ligeramente curvada hacia adelante, los medios menores, alejados dos diámetros y distantes de los laterales un diámetro. Ojos anteriores iguales, contiguos, en línea recta. Area de los ojos medios más larga que ancha, más estrecha adelante. Patas cortas con espinas débiles.



Fig. 32. — Epigino de *Zelotes pallidenotatus*.

Cefalotórax, quelíceros, labio, láminas, palpos, patas y esternón de color castaño. Abdomen pardo-negruzco con cuatro largas manchas laterales blanquecinas; las anteriores alcanzan la cara ventral y forman en los costados dos fajas longitudinales; las posteriores son inclinadas hacia adelante y dentadas. En la cara ventral las manchas

anteriores se curvan hacia atrás y forman dos fajas paralelas.

Hab. : Roca, Río Negro.

Tipo : n° 14198; en el Museo de La Plata.

Col. : Doctor P. Gaggero.

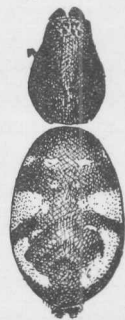


Fig. 33. — *Zelotes pallidenotatus* M. L.

Familia **CLUBIONIDAE**

Género **EUTICHURUS** Simon, 1897

Eutichurus Lizeri sp. n.

(Fig. 34)

♀ — 15 mm.

Patras	Fémur	Patela + tibia	Protarso	Tarso	Total
					mm
I	4,5	6,5	4,7	2	17,7
II	4,3	6	4,3	1,8	16,4
III	3,7	4,5	3,5	1,5	13,3
IV	5	6	5	1,6	17,6

Cefalotórax poco estrechado adelante, la región cefálica regularmente convexa, proclive. Ojos posteriores iguales, en línea recta, los medios distantes dos diámetros y alejados de los laterales tres diámetros. Ojos anteriores casi equidistantes, en línea recta, los medios mayores. Area de los ojos medios cuadrada, los ojos anteriores mayores. Clípeo más bajo



Fig. 34. — Epigino de *Eutichurus Lizeri* M. L.

que los ojos anteriores. Quelíceros convexos, muy robustos, verticales; el borde inferior con tres dientes de los cuales el distal mucho menor; el superior con tres dientes de los cuales el medio es mucho más robusto. Patas I y II: fémures con 3-2-3 espinas dorsales; patelas con 1-1 laterales; tibias con una espina inferior mediana apical y otra anterior subapical; protarsos con 2-2-1 inferiores. Patas III y IV: fémures y patelas como en las patas anteriores;

tibias con 1-2 espinas inferiores y 1 lateral más hacia el ápice; protarsos sin escópulas, con 2-2-1 espinas inferiores y 1-1-1 laterales. Abdomen oval; las hilanderas terminales; las superiores de artejo distal adelgazado, flexuoso, más largo que el artejo basilar.

Cefalotórax claro, con la región cefálica color canela; región torácica con una línea mediana rojiza desde el surco torácico hasta la región cefálica. Quelíceros color canela oscuro. Palpos amarillos-crema, de tarsos castaño-rojizos. Patas amarillas-crema con los ápices de los protarsos y los tarsos en su totalidad revestidos de setas muy negras. Esternón y coxas de color amarillo-crema. Labio y láminas de color castaño-rojizo. Abdomen pardo ceniciento uniforme.

Epigino grande, pentagonal, recordando por su aspecto el dibujo de una pagoda, con dos puntos deprimidos, circulares, de color crema.

Hab. : Mendoza.

Col. : Ingeniero Lizer y Trelles.

Género **PHILISCA** Simon, 1884

Philisca filixnotata sp. n.

(Fig. 35)

♀ — 6 mm.

Patas	Fémur	Patela + tibia	Protarso	Tarso	Total
					mm
I	2	2,5	1,3	I	6,8
II	2	2,5	1,3	I	6,8
III	1,8	2,2	1,2	I	6,2
IV	2,8	3	2,2	I,2	9,2

Cefalotórax convexo, con el surco torácico largo y muy para atrás. Ojos posteriores iguales y equidistantes, alejados un diámetro, en línea encorvada hacia delante. Ojos anteriores iguales, casi contiguos, en línea recta. Quelíceros sin dientes en el borde superior y con dos, pequeños, en el inferior. Labio poco más largo que ancho, poco mayor que la mitad de las láminas, las cuales son poco escotadas. Esternón agudo atrás, las coxas IV contiguas. Abdomen con las hilanderas superiores mucho más largas que las inferiores; éstas separadas casi un diámetro. Patas anteriores (I y II) casi inermes; los fémures con 1-1 setas dorsales, en la mitad distal; tibias con 1-1 espinas finas inferiores.

Cefalotórax de color caoba, con ancha faja longitudinal un poco más clara; las patas y los palpos pardos, claros. Labio, láminas, coxas y esternón de color amarillo testáceo. Abdomen castaño-oscuro, ornado de ancha faja mediana pálida, la cual presenta en su mitad posterior 6 ó 7 dientes redondeados, inclinados hacia atrás, en hoja de helecho; cara ventral testácea, con angosto anillo castaño alrededor de las hilanderas.

Hab.: Monte Veloz, provincia de Buenos Aires.

Tipo: N° 14220; en el Museo de La Plata.

Col.: Doctor C. Bruch.



Fig. 35. — *Philisca filixnotata* M. L.

Género **SCHIAPELLIA** g. n. *Corinninarum*

Cephalothorax antice haud angustatum, regione cephalica supra chelas lobos duos formante, stria thoracica ampla. Oculi postici aequi, lineam valde recurvam formantes, medii a lateralibus quam inter se remotiores. Oculorum linea antica recurva, linea postica angustior, medius lateralibus

valde minoribus. Area oculorum mediorum longior quam latior, antice quam postice valde angustior. Clypeus vix ullus. Chelae robustissimae, margine inferiore dentibus duobus, margine inferiore tres armatis. Labium longior quam latior et dimidium laminarum superans. Sternum convexum. Tibiae quatuor anticae aculeis inferioribus 2-2-2 armatae. Mamillae inferiores superioribus vix robustiores. Typus :

Schiapellia Gerschmanni sp. n.

(Figs. 36 y 37)

♀ — 7,5 mm.

Patas	Fémur	Patela + tibia	Protarso	Tarso	Total
					mm
I	2	2,5	1,5	I	7
II	1,8	2,2	1,2	I	6,2
III	1,7	1,7	1,2	0,8	5,4
IV	2	2,5	1,5	I	7

Cefalotórax dilatado sobre los quelíceros en dos pequeños lóbulos; la región cefálica convexa, proclive. Surco torácico profundo, longitudinal. Las dos líneas oculares muy encorvadas hacia atrás. Ojos posteriores iguales, los medios distantes un diámetro y alejados de los laterales diámetro y medio. Ojos anteriores subcontiguos, los medios mucho menores. Area de los ojos medios más larga que ancha, mucho más ancha atrás. Clípeo casi nulo. Quelíceros muy convexos, robustos; el borde inferior con dos dientes iguales y el superior con tres, de los cuales el medio es más largo. Labio mucho más largo que ancho, mayor que la mitad de las láminas. Esternón convexo, terminado adelante de las coxas IV. Tibias I y II con 2-2-2 espinas inferiores; protarsos con escópulas en la mitad distal y con dos espinas basilares inferiores. Hilanderas inferiores poco más gruesas que las superiores.

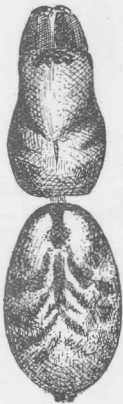


Fig. 36. — Cara dorsal de *Schiapellia Gerschmanni* M. L.



Fig. 37. — Epigino de *Schiapellia Gerschmanni*.

Cefalotórax color canela, ennegrecido en los lados y los ojos puestos en manchas negras. Quelíceros, láminas maxilares, labio y esternón del mismo color que el cefalotórax. Patas pardas, con anillos negruzcos. Abdomen pardo, el dorso con un dibujo negro irregular que forma una faja mediana en la mitad anterior y tres ángulos paralelos, de ápice anterior, en la mitad posterior; cara ventral castaña, con manchas pardas irregulares.

Hab. : Isla de los Estados.

Tipo : N° 35425 ; en el Museo Argentino de Ciencias Naturales « Bernardino Rivadavia ».

Nota. — Esta especie y la que me ha regalado el ingeniero Lizer y Trelles no pertenecen a las colecciones del Museo de La Plata ; sin embargo me permití incluir su descripción en el presente trabajo. El género y la especie son dedicadas a mis alumnas señoritas Delia Schiapelli y Berta Gerschmann que en breve harán más conocida la fauna aracnológica argentina.

Género **TRACHELAS** L. Koch, 1866

Trachelas nigronotata sp. n.

(Fig. 38)

♀ — 6 mm.

Patas	Fémur	Patela + tibia	Protarso	Tarso	Total
					mm
I	2,2	3	1,5	I	7,7
II	2	2,7	1,5	I	7,2
III	1,7	2	1,3	0,7	5,7
IV	2,5	3	2,2	I	8,7

Cefalotórax convexo, rugoso, *chagriné*, revestido de corta vellosidad sedosa blanca. Ojos posteriores en línea levemente encorvada hacia atrás, equidistantes, alejados cerca de dos diámetros. Ojos anteriores en línea derecha, los medios un poco mayores y más alejados. Area de los ojos medios cuadrada. Borde inferior de los quelíceros con dos dientes y borde superior con tres. Labio más largo que ancho. Patas inermes. Abdomen muy rugoso.

Epigino con una cresta quitinosa mediana en forma de T, bífida atrás.

Cefalotórax, quelíceros, labio, láminas maxilares y esternón de color negro-rojizo. Patas amarillas con manchas negras en los fémures, patelas, tibias y base de los protarsos. Abdomen de color ceniza-oscuro con cuatro puntos dorsales negros y brillantes.

Hab. : San Blas, provincia de Buenos Aires.

Tipo : N° 14246 ; en el Museo de La Plata.

Col. : Doctor E. Mac Donagh.

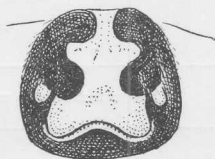


Fig. 38. — Epigino de *Trachelas nigronotata* M. L.

Trachelas lineolata sp. n.

(Fig. 39)

♀ — 6,5 mm.

Cefalotórax *chagriné*, muy rugoso, glabro. Ojos posteriores alejados un diámetro. Ojos anteriores mayores, en línea bien encorvada hacia adelante, los medios puestos en pequeña cresta redondeada. Área de los ojos medios cuadrada. Patas inermes. Quelíceros como en la especie precedente. Abdomen oval.



Fig. 39. — Epigino de *Trachelas lineolata* M. L.

Cefalotórax, quelíceros, esternón, labio y láminas maxilares de color negro-rojizo; labio y las láminas del ápice pardo. Palpos y patas pardas. Abdomen pardo-negruzco, con muchísimos puntitos claros y presentando, en la línea mediana de la mitad posterior del dorso cuatro líneas curvas y tres rectas, todas transversales, muy angostas; cara ventral con cuatro líneas claras longitudinales.

Hab. : Río Santiago, La Plata, provincia de Buenos Aires.

Tipo : N° 14247; en el Museo de La Plata.

Col. : Doctor M. Birabén.

Río de Janeiro, 14 de diciembre de 1937.