

REVISTA DEL MUSEO DE LA PLATA

(NUEVA SERIE)

SECCIÓN OFICIAL, 1942

MEMORIA DEL MUSEO

CORRESPONDIENTE AL AÑO 1941

La Plata, 12 de junio de 1942.

Señor Presidente de la Universidad Nacional de La Plata, Prof. doctor don Alfredo L. Palacios.

S/D.

Tengo el agrado de dirigirme al señor Presidente, elevándole, a sus efectos, la Memoria del Museo correspondiente al año 1941, el primero de mi segunda dirección.

Con este motivo me es muy grato destacar que en el transcurso de aquel año, el Instituto del Museo ha desarrollado una acción intensa y fecunda, silenciosa la más de las veces, pero de resultados positivos y proficuos en todos los casos.

Se ha continuado con la exploración metódica del territorio argentino, con fines de estudio, conforme lo manda el Estatuto, dentro de las posibilidades consentidas por la exigua partida que le asigna el presupuesto.

La investigación científica ha proseguido con su ritmo regular de siempre, habiéndose publicado en la *Revista* y en las *Notas* del Museo, más de 45 trabajos originales, y, entre ellos, algunas monografías de gran mérito, producto de largos años de ininterrumpida labor.

Las tareas docentes se han cumplido normalmente, aunque con cierta penuria por falta de profesores, de personal, de locales y de fondos en cantidad suficiente. En efecto, con sólo ocho profesores titulares rentados y uno *ad-honorem* se han dictado 466 clases para once cursos diferentes, y con siete jefes de trabajos prácticos se han atendido 663 alumnos, entre propios y de correlación, lo que ha significado un recargo de tareas para todos, a pesar de lo cual se ha podido mantener el nivel de la enseñanza y la regularidad de las clases, tanto teóricas como prácticas.

Los diferentes talleres de que dispone el Instituto han debido trabajar también intensamente, ya que a la falta de personal se suma la escasez de medios y, en muchos casos, la primitividad de los implementos de trabajo,

La exploración del territorio argentino con fines de estudio, ha sido realizada por su personal superior en la forma metódica de siempre. Se han recorrido miles de kilómetros por las zonas más apartadas del país, y como resultado de estos viajes se han visto aumentadas en muchos casos, en forma ponderable, las distintas colecciones del Instituto, de suyo ricas; siendo varios los trabajos de mérito a cuya publicación han dado lugar, en los diferentes órganos del Museo, las investigaciones científicas efectuadas en el terreno mismo, o con materiales procedentes de los viajes. También participaron en algunos de éstos, conforme a lo dispuesto en el artículo 16 del Estatuto, los alumnos del doctorado que tienen en preparación sus trabajos de tesis, siempre bajo la dirección y responsabilidad del profesor que los dirige.

En punto a la exhibición, son grandes y fundamentales las modificaciones hechas. La nueva « Sala Peruana », hermoso conjunto de valiosas piezas arqueológicas, pronto habrá de ser habilitada a nuestro público visitante. En los talleres del Museo, por otra parte, se prosigue en la construcción de las vitrinas de nuevo tipo para dotar diferentes departamentos, y existen a estudio varios interesantes proyectos para la habilitación de otras salas, cuyo acceso, por el momento, y debido a esta circunstancia, no se permite al público. Se ha modificado también la forma de exposición en muchos casos, seleccionando los materiales a exhibir e ilustrándolos mejor.

En fin, también en el orden administrativo se han introducido nuevas normas de trabajo, que aseguran al Instituto un mejor desenvolvimiento en su complicado engranaje.

Sin embargo, el propio adelanto habido en sus diferentes actividades, de no ampliarse su ambiente de acción, habrá de cohibir al Museo en su marcha expansiva, lo que sería de lamentar, pues la expansión natural del Instituto debe ser estimulada en cuanto traduce un ritmo de progreso, que es, en el fondo, índice cierto de una labor cumplida y exponente de lo mucho que aun resta por realizar en los diferentes cometidos que le competen, en el campo de la investigación científica, de la formación de los futuros naturalistas que el país necesita, de la exploración del territorio argentino con fines de estudio, y de la educación pública mediante la exhibición de sus colecciones.

La solución acertada del problema sólo radica en proveer a tres puntos principales, reclamados ya en Memorias anteriores, y que considero oportuno reiterar: la construcción del nuevo edificio, el aumento del personal de las diferentes categorías y el refuerzo de las correspondientes partidas, en especial de la destinada a la enseñanza.

Saludo al señor Presidente con las expresiones de mi consideración más distinguida.

JOAQUÍN FRENGUELLI,

Director.

Arturo A. R. Tribiño,

Secretario.

Trabajos del taller. — Estos trabajos, según informa el Jefe del departamento, se han realizado en perfecto orden, habiéndose dado término al arreglo del material — abundante y único hasta la fecha — traído de cementerios de Córdoba por el profesor suplente de Antropología, señor Enrique Palavecino; quedando así en estado de ser estudiado por su descubridor.

También se ha dado comienzo al modelado de figuras que han de servir para la sala de exposición en su nueva organización, y se ha continuado con la tarea nunca agotada de reconstituir viejas colecciones, ya de las actualmente expuestas, ya de las que se están numerando y que se han mantenido en depósito.

Material prestado a especialistas. — Este Departamento ha continuado prestando material al doctor José Imbelloni, del Museo Argentino de Ciencias Naturales « Bernardino Rivadavia » de Buenos Aires, para las diversas monografías que se están preparando bajo su dirección. Ya se ha dado término a la correspondiente a los húmeros y ahora se le ha enviado series de tibias. Igualmente la señorita María de las Mercedes Costanzó, del Museo Etnográfico de la Facultad de Filosofía y Letras de la Universidad de Buenos Aires, ha solicitado, y devuelto ya, después de su estudio, diversos cráneos que presentan el atlas adherido al occipital.

Inventario y catalogación. — El inventario y catalogación del material ha continuado durante los últimos meses del año, pero es mucho lo que aún falta numerar, pues sería necesario poder disponer de un empleado exclusivamente dedicado a esas tareas.

Informes. — El Jefe del departamento ha sido solicitado repetidas veces, ya por intermedio de esta Dirección, ya directamente, respecto a informaciones referentes a la disciplina a su cargo.

Labor científica. — Durante el año que acaba de transcurrir, además de la labor de preparación de los diversos trabajos que a continuación se detallan, el Jefe del departamento se ha dedicado al estudio y redacción de otras contribuciones que confía podrán ser publicadas en el año próximo. Entre ellas, las más importantes son las dedicadas al túmulo de Malacara y a los resultados de los viajes por el territorio del Neuquén.

Publicaciones. — El Jefe del Departamento de Antropología, profesor don Milcíades Alejo Vignati, ha publicado durante el año 1941 los siguientes trabajos:

1. *Descripción de los molares humanos fósiles de Miramar (Provincia de Buenos Aires), en Revista del Museo de La Plata (nueva serie), sección Antropología, I, n° 8, 271-358.*

2. *Censo óseo de paquetes funerarios de origen guaraní, en Revista del Museo de La Plata (nueva serie), sección Antropología, II, n° 9, 1-11.*

3. *Culturas prehispánicas y protohistóricas de la provincia de San Luis. II, Antecedentes bibliográficos: Los Modernos, en Notas del Museo de La Plata, VI, sección Antropología, n° 21, 1-26.*

4. *Contribución a la etnobotánica indígena: El « pan » de los patagones protohistó-*

ha sido de gran importancia que esta Dirección haya nombrado, a su pedido, a la señorita María Esther Chaves para proceder a la numeración de todos los huesos de las colecciones que, con excepción de los cráneos, estaban aún sin numerar. La labor ha consistido en escribir la cifra de catálogo que le había asignado teóricamente el doctor don Roberto Lehmann-Nitsche. Muchos centenares de huesos han sido así definitivamente incorporados, facilitando su consulta y estudio, pero quedan muchos más que se procurará disminuir en el año entrante.

Consultas. — Variadas y numerosas han sido las consultas, ya por escrito, ya verbales, solventadas a coleccionistas y aficionados.

Labor científica — Fuera de los temas que han sido motivo de publicación, ya efectuadas durante el año, el profesor Vignati ha ido preparando otras monografías con el material de Malacara y el coleccionado en la región del lago Nahuel Huapí, que, asegura, estarán en condiciones de darse a la imprenta en los primeros meses del año 1940. En igual condición están los primeros capítulos de su obra, en preparación, referente a las culturas prehispánicas y protohistóricas de la provincia de San Luis que comprenderá, según sus cálculos, alrededor de tres tomos, y que según lo convenido ya con el suscripto se publicará en las *Notas*, por entregas, durante el decurso de los años 1940-42.

Publicaciones. — Durante el año han aparecido los siguientes trabajos, algunos de ellos redactados en años anteriores :

El vocabulario rioplatense de Francisco Javier Muñiz, en *Boletín de la Academia Argentina de Letras*, V, 393-453 ; Buenos Aires.

Cráneos pintados del cementerio indígena de San Blas, en *Revista del Museo de La Plata*, nueva serie, Antropología I, 35-52 ; Buenos Aires.

« *Novissima veterum* ». *Hallazgos en la puna jujeña*, en *Revista del Museo de La Plata*, nueva serie, Antropología I, 53-91 ; Buenos Aires.

Origen étnico de los cráneos pintados de San Blas, en *Relaciones de la Sociedad Argentina de Antropología*, I, 51-57 ; Buenos Aires.

La pictografía de La Ciénaga, en la provincia de San Luis, en *Relaciones de la Sociedad Argentina de Antropología*, I, 71-76 ; Buenos Aires.

Hallazgos antropológicos en la provincia de Jujuy, en *Physis, Revista de la Sociedad Argentina de Ciencias Naturales*, XVI, 345-347 ; Buenos Aires.

Los indios Poyas. Contribución al conocimiento etnográfico de los antiguos habitantes de Patagonia, en *Notas del Museo de La Plata*, IV, 211-244 ; Buenos Aires.

Apuntes bioiconográficos del cacique tuelche Casimiro, en *Notas del Museo de La Plata*, IV, 253-258 ; Buenos Aires.

El arte parietal en Máscaras al norte de la provincia de Córdoba, en *Notas del Museo de La Plata*, IV, 263-284 ; Buenos Aires.

Nueva mutilación dentaria en una mandíbula aborigen de Santa Cruz, en *Notas del Museo de La Plata*, IV, 433-441 ; Buenos Aires.

Otras actividades. — Ajenas al Museo, pero implicando actividades diversas, cabe señalar las generadas en las siguientes designaciones de que

propuesto este Departamento. Es decir, que entre las dos salas — la XX y la XXI — ofreceremos una visión, lo más completa y lo más representativa posible, de las diversas modalidades de la gran cultura andina, dentro de los materiales de que nuestro Museo dispone. En la parte de este mismo informe relativa a canjes, el Jefe del Departamento hace mención de un proyecto destinado a llenar uno de los claros de nuestras colecciones en cuanto se refiere a los límites septentrionales más extremos de esa gran familia cultural.

Oportunamente el doctor don Fernando Márquez Miranda propuso a esta Dirección aquellas reformas, las cuales — por el indispensable traslado de materiales de la cultura de los Barreales (Ciénaga y Aguada), que estaban expuestos en las vitrinas de la pequeña Sala alta de ese lado, y por el envío a aquel lugar que ellos abandonan de los materiales del Litoral, Córdoba y Patagonia — harían necesarias modificaciones estructurales de todo el conjunto de nuestra muestra argentina.

Asimismo, el Jefe del departamento expresaba en aquella oportunidad que la exhibición se haría adoptando — dentro de lo que permitiera la incomodidad de las viejas vitrinas existentes — el sistema que se puso en práctica en la « Sala Peruana »: gráficos, mapas, leyendas murales y en vitrinas, selección rigurosa de las piezas, envío a depósito de todo material innecesario y sobrante, para asegurar una selección de piezas realmente representativas y mucho más útil a los fines docentes y de cultura general.

Estos proyectos renovadores fueron acogidos por esta Dirección con todo el interés y la atención que se merecen, y el personal de los talleres fué afectado temporariamente al servicio de esta idea: se están pintando, con un color claro adecuado, el interior de las vitrinas de la Sala XXI y se está proveyendo de estanterías a los depósitos del Departamento, medida — esta última — indispensable para poder almacenar adecuadamente el exceso de materiales que ha sido indispensable ir retirando de las vitrinas, así como los cajones de instrumental patagónico y del litoral, que ocupaban, innecesariamente, los basamentos de las vitrinas de esa Sala.

Desde luego, y sólo por razones económicas, este proyecto no podrá dar el resultado altamente estético a que se llegó en la Sala vecina, pero abrigamos la esperanza de que, una vez terminado, el material ofrezca un aspecto mucho más atrayente para los ojos del observador ignaro, en tanto que le permita adquirir nociones claras respecto de las vinculaciones culturales, las peculiaridades de técnica constructiva y la importancia relativa de los grupos étnicos que poblaron nuestro territorio. Por su parte, el visitante más capacitado podrá tener oportunidad de asentar lo que ya sepa, frente a una exposición de materiales bien seleccionados, altamente representativos y, en muchos casos, plenos de sugestión estética.

Por supuesto, este gran proyecto no es lo único que ha preocupado al Jefe del departamento, en materia de exhibición, durante el corriente año. En el mes de junio solicitó y obtuvo de esta Dirección autorización para

mento a solicitud del Jefe, permitirá imprimir a estas tareas un ritmo más veloz.

Material incorporado. — Los más importantes elementos arqueológicos recibidos durante el año 1939 son de dos clases: una nueva colección de piezas provenientes del Perú, depositadas en nuestro Instituto por el señor Pedro Gonzalo Velazco, y los materiales recogidos en la provincia de San Juan por el Jefe del departamento, los cuales han venido ha engrosar los contados y mal documentados elementos que poseía este Departamento, los cuales constituían, en su integridad, la Colección Aguiar. El mismo Jefe, como en años anteriores, ha enviado a otros departamentos del Museo piezas recogidas por él, al tiempo de realizar sus investigaciones arqueológicas. Así ha hecho llegar un herbario al de Botánica, cuyas plantas han sido determinadas por el doctor don Ángel L. Cabrera; ha recogido insectos que fueron entregados para su determinación al Jefe del Departamento de Zoología-Invertebrados, doctor don Max Birabén; habiendo enviado también al Departamento de Paleozoología-Invertebrados y Paleobotánica ejemplares de moluscos y de plantas fósiles de los diversos yacimientos de aquella provincia.

Inventario y catalogación. — Las mismas razones expresadas en la *Memo-ria* del año anterior determinan que estas tareas continúen desenvolviéndose con un ritmo mucho más lento que el que sería de desear. El Jefe del departamento, doctor don Fernando Márquez Miranda, ha señalado ya a esta Dirección la necesidad, cada día más sentida, del aumento del personal asignado a este Departamento; considerando que es cada vez más indispensable poder contar con un empleado a quien poder encomendar, exclusivamente, estas delicadas funciones que, por otra parte, exigirían en la persona que se designase cierta preparación arqueológica y etnográfica previa. Esta necesidad es común también a otros departamentos del Museo por el incremento tomado en estos últimos años en las diferentes colecciones.

Consultas. — El Jefe del departamento ha tenido a su cargo, al igual que en años anteriores, la evacuación de múltiples consultas, muchas de ellas de carácter estrictamente técnico.

Labor científica. — Desde hacía ya tiempo el Jefe del departamento tenía deseos de visitar la provincia de San Juan a objeto de proseguir sus estudios acerca de los diaguitas y del área de su expansión meridional. La circunstancia de haberse planteado, a mediados del año 1938, en la Sociedad Argentina de Antropología, la discusión de tal tema y de haberse podido observar, allí, la parvedad del material arqueológico relativo a la provincia de San Juan existente en los tres museos más importantes del país y, por ende, la dificultad en resolver los problemas planteados dada la pobreza de la documentación existente, hizole concebir, como asunto de sus investigaciones en el terreno más próximas, ese viaje, el cual, según el informe elevado a esta Dirección, ha resultado fructífero por la cantidad de observaciones acumuladas, el conocimiento de nuevos yacimientos a explotarse más adelante

cialmente amplia, existente en uno de los patios y afectada de antiguo al Departamento de Zoología-Vertebrados.

Material incorporado. — De acuerdo con disposiciones tomadas por esta Dirección, se han reservado en depósito algunos de los materiales remitidos por el señor arquitecto don Héctor Greslebin, procedentes de sus investigaciones en Chilecito (La Rioja). La mayor parte de lo por él remitido resultó ser de un valor arqueológico deleznable —según informe del Jefe del departamento—, razón por la cual ha sido necesario efectuar una prolija selección.

Donaciones y canjes. — Revisadas las constancias existentes en este Departamento — expresa en su informe el doctor Fernando Márquez Miranda—, resulta haberse recibido las siguientes donaciones:

1. Dos vasos araucanos enteros, procedentes, respectivamente, de Paso Las Flores y de Pulmarí (Neuquén), así como un trozo antropomorfo de arcilla modelada, con piedrecillas engastadas que sugieren los ojos, donados por el suscripto.

2. Una momia « guanche » en su canasto de mimbre.

3. Una estatuilla zoomorfa, de madera, proveniente de la Isla de Fernando Po.

4. Otra estatuilla de madera representando el nacimiento de Jesucristo (según el donante, en posesión de su familia desde el siglo xv). Los números, 2, 3 y 4 fueron donados por el señor don Ramón Rabanaque, antiguo vecino de La Plata.

5. Tela peruana, procedente, según su donante, del yacimiento de Paracas. Con motivo del viaje del Jefe del departamento al Perú, del que luego se hablará, el primer vicepresidente de la República del Perú, don Rafael Larco Herrera, que le distingue con su amistad, tuvo a bien obsequiarle con esa pequeña tela peruana, como una muestra del placer que le había causado el saber la instalación, en nuestro Instituto, de la « Sala Peruana ». A su vez, el Jefe del departamento hizo entrega de la misma a esta Dirección, por haber interpretado este obsequio como una donación del señor Larco Herrera hecho a nuestro Instituto por su amable intermedio.

6. Un mortero, puntas de flecha, bolas de boleadora, raspadores, etc., de hallazgo superficial, procedentes del partido de General Alvear, y donados por doña Florentina Muñoz Lozano de Martí.

7. Ampliación de una fotografía de una india araucana, donada por el suscripto, y que el Jefe del departamento, atento al interés geográfico, etnográfico y antropológico de dicha fotografía, la hizo enmarcar y colocar integrando la serie de ampliaciones que se exhibe en la Sala de Etnografía.

En cuanto a los canjes, sólo se ha producido durante el corriente año una propuesta que formulara el señor Chauncey J. Hamlin, presidente de la Buffalo Society of Natural Sciences y director del Buffalo Museum of Science, del Estado de Nueva York; propuesta que cuenta con el informe favorable del Jefe del departamento, faltando sólo para que se concrete,

deber corresponder con la presentación de dos trabajos, los cuales fueron expuestos con el apoyo gráfico de numerosos diapositivos. Posteriormente — y en ocasión de la recepción solemne dispensada por la histórica Universidad de San Marcos a todos los delegados extranjeros — el Jefe del departamento fué designado por éstos para llevar su voz, sustentando en esa oportunidad la conferencia ya mencionada como trabajo a publicarse, sobre *Francisco P. Moreno y el comienzo de los estudios americanistas en la Argentina*. De igual manera, y conforme se destaca en otra parte de esta *Memoria*, las autoridades del Congreso resolvieron designarlo presidente de la sección « A » de Arqueología (que había sido dividida en dos secciones : « A » y « B »), en tanto que sus colegas de delegación, doctores Ricardo Rojas y José Imbellomi, resolvieron auspiciar su nombre para que representase a la Argentina en el Consejo del Congreso, el cual se forma, por disposición de los Estatutos, con un delegado de cada uno de los países que concurren.

DEPARTAMENTO DE BOTÁNICA

Exhibición. — El Jefe del departamento, ingeniero agrónomo don Lorenzo R. Parodi, informa que poco se ha podido hacer en la exhibición durante el año 1939, por subsistir los motivos apuntados en años anteriores : falta de vitrinas adecuadas y de envases de vidrio. Las modificaciones solicitadas hace ya varios años que permitirían usar las viejas vitrinas laterales, no han sido todavía realizadas, a pesar de su escaso costo, por exceso de trabajo en los talleres del Museo. Es por estos motivos que tan sólo ha sido posible en el año pasado habilitar una pequeña vitrina con moldes de *Hymenomyces* y una vitrina mural sobre la *Araucaria araucana*.

Trabajos de taller. — Los trabajos de taller han continuado su marcha normal a cargo del ayudante-preparador don Pedro Boffa y de los aprendices Albino Chicchi y Oscar Tana. Las tareas principales han sido las siguientes : desecación y envenenamiento de material de herbario ; preparación de maderas para estudio ; desinfección de las colecciones en cámara de sulfuro de carbono. Además, se ha procedido al montaje de las colecciones, alcanzando el total de los ejemplares preparados a la cifra de 31.412.

Material incorporado. — Durante el año 1939 han ingresado en las colecciones del Departamento de Botánica 5.444 números de herbario. No se incluyen en esta cifra los numerosos duplicados que se destinan al canje. Los ingresos pueden distribuirse en la siguiente forma :

1) Donaciones :

Doctor F. Allen, Basel, 199 ejemplares de Flora Europea ; doctor J. L. Argañaraz, 50 plantas de Santiago del Estero ; señor A. de Araujo, 12 plantas del Brasil ; señor J. R. Baez, 9 plantas de Entre Ríos ; doctor Max Birabén, 990 plantas del Norte de la Argentina ; señor A. Borrello, 3 plantas de Necochea ; señor A. Bridarolli, 210 plantas de Córdoba ;

4. Sobre los « guanches » (a propósito de la donación Rabanaque).
5. Sobre dibujos de ruinas mayas y aztecas, obra del arquitecto mejicano don Francisco Mujica Días de Bonilla, y su valoración pecuniaria.
6. Sobre un pedido de « cesión o préstamo de vasijas de arte indígena », hecho por la Escuela de Bellas Artes.
7. Sobre hallazgo de materiales arqueológicos hecho por el ingeniero don Carlos Rosenthal, en Termas de Reyes (Jujuy).
8. Sobre un pedido de calco de una pieza arqueológica hecho por la vicedirectora del Museo Arqueológico Provincial de Santiago del Estero.
9. Sobre un pedido de fragmentos de tejidos humanos, provenientes de una momia egipcia, realizado por el doctor P. Busse Grawitz, director de la « Clínica Alemana », de Córdoba.
10. Sobre valoración científica y evaluación pecuniaria de la biblioteca que fuera del extinto profesor doctor don Salvador Debenedetti. Luego de documentar copiosamente el caso y de haber procedido a una somera revisión personal de la biblioteca, el Jefe del departamento terminaba su informe expresando: « Innecesario parece agregar la satisfacción con que nuestro Museo, y en particular este Departamento, vería la incorporación a la Biblioteca del Instituto, como sección especial de la misma, la que fuera del doctor Salvador Debenedetti, cuyo retrato figura, a justo título y como homenaje excepcional, en una de las salas de exhibición de materiales arqueológicos del Noroeste argentino. Debenedetti, que tan cercano estuvo a nosotros siempre, prolongaría su actividad profesoral en los volúmenes reunidos por su pasión de estudioso. Y él, que nunca fué remiso para enseñar, proseguiría, en el silencio de nuestra biblioteca, como en una cátedra ideal, su actividad de maestro ». Este largo informe mereció una nota de felicitación de la Dirección del Instituto.

Labor científica. — Durante el corriente año el Jefe del departamento ha continuado en la realización de sus trabajos ya iniciados en años anteriores: a) Estudio de la colección Muniz Barreto; b) estudio de las colecciones extraídas por él de Iruya y Santa Victoria (Salta); c) sistematización de las informaciones sobre el patrimonio arqueológico y cultural de los diaguitas.

Cada uno de estos puntos implica la ulterior publicación de sus resultados en las series de nuestro Instituto y en otras publicaciones científicas del país y del extranjero.

Publicaciones y conferencias. — Durante el año 1941 el Jefe del departamento ha efectuado las siguientes publicaciones:

1. Fritz Graebner y el método etnológico, en *Notas del Museo de La Plata, Antropología* n° 22, págs. 239-319.

2. El problema arqueológico sanjuanino a comienzos del siglo XVII, en *Anales del Instituto de Etnografía Americana*, I, 155-167.

3. La arqueología del este de la Quebrada de Humahuaca (Frontera Argentino-Boliviana) a través de nuevas investigaciones, en *Actas y trabajos científicos del XXVII° Congreso Internacional de Americanistas (sesión de Lima)*, I, 239-256.

Jamaica Plains, Estados Unidos; señor B. A. Krukkoff, New York, Estados Unidos; etc. Durante el año 1939 se han repartido 1.866 duplicados.

Material enviado a especialistas. — Numerosos ejemplares, duplicados o única, se han enviado a especialistas, ya en canje, ya en préstamo.

En la República Argentina se ha remitido material al doctor R. Pérez Moreau (Umbelíferas); ingeniero A. Burkart (Leguminosas); doctor M. Barros (Cyperáceas); señor O'Donnel (Varios); señorita N. Trocoso (Verbenáceas) y señorita E. G. Nicora (Gramíneas).

Los especialistas extranjeros a quienes se les ha enviado material, son los siguientes: doctor H. N. Moldenke (Verbenáceas); doctor R. A. Fries (Malváceas); doctor P. Aellen (Quenopodiáceas); doctor Suessengurth (Amarantáceas); profesor J. Munz (Onagráceas); doctor L. B. Smith (Begoniáceas); doctor Weatherby (Pteridófitas); doctor Wheller (Euphorbiáceas); doctor I. M. Johnston (*Sisyrhynchium* y varias) y doctor Paul C. Stanley (Rubiáceas).

Consultas. — Como en años anteriores han sido muy frecuentes las consultas hechas al Departamento, especialmente los pedidos de determinación de material. Todas ellas fueron atendidas por las respectivas Secciones.

Labor científica. — El personal científico del departamento continúa trabajando en los temas de su especialidad. El Jefe del Departamento, ingeniero agrónomo don Lorenzo R. Parodi, prosigue sus estudios sobre Agrostología y Fitogeografía. El Encargado de la sección Fanerógamas y profesor suplente de la materia, doctor don Ángel L. Cabrera, estudia taxonomía de Compuestas y de Ulmáceas; la Encargada *ad-honorem* de la sección Briófitas y Pteridófitas, doctora América del Pilar Rodrigo, realiza estudios monográficos en el género *Sida*; la señorita Jefe de trabajos prácticos, doctora María Manuela Job, prosigue con sus estudios sobre *Berberis*; y la Ayudante alumna *ad-honorem* señorita Genevieve Dawson trabaja en Escrofulariáceas y prepara su tesis sobre Santaláceas argentinas. También realizan trabajos de tesis la señorita Delia Abbiatti y el señor Argentino Martínez sobre Lorantáceas y Agaricáceas, respectivamente.

Publicaciones. — El Jefe del departamento, ingeniero agrónomo don Lorenzo R. Parodi, ha publicado los siguientes trabajos:

Gramíneas Bonariensis (3ª edición), Buenos Aires.

Psamphytes argentines qui peuvent être employées pour fixer les dunes, en *Revue de Botanique Appliqué*, vol. 214.

El género «*Phalaris*» en Chile, en *Revista Argentina de Agronomía*, VI.

Géneros de plantas cultivadas representados en la flora indígena de la República Argentina, en *Physis*, XVIII (en colaboración con A. I. Pastore).

El nombre correcto del perejil, en *Revista Argentina de Agronomía*, VI.

Gramíneas críticas del género Festuca (en colaboración con J. I. Valencia), en *Revista Argentina de Agronomía*, VI.

El doctor Ángel L. Cabrera, por su parte, ha efectuado las siguientes publicaciones:

Geografía e Historia, certamen al que el Jefe del departamento llevó la representación del Superior Gobierno de la Nación, de las Universidades de Buenos Aires y de La Plata, de las Facultades de Ciencias Económicas de Buenos Aires y de Humanidades y Ciencias de la Educación de la Plata y de nuestro Instituto.

La Asamblea llevó a cabo sus sesiones en el local del antiguo Senado del Perú, local histórico por haber sido sede de la célebre inquisición limeña, durante el período colonial. Las actividades fueron subdivididas en secciones. El Jefe del departamento, en razón de su especialidad actuó, sobre todo, en la tercera — Arqueología — aunque debió concurrir a las otras en ocasiones en que se debatía algún asunto que podía interesar al país.

En esa tercera sección presentó un trabajo, expuesto con proyecciones luminosas, acerca de las *Vinculaciones existentes entre las culturas del Perú, del altiplano boliviano y del noroeste argentino*, que fué favorablemente acogido por el nutrido concurso de los especialistas allí congregados. Igualmente, y en compañía del doctor Julio C. Tello, director del Museo de la Magdalena, de Lima, presentó una ponencia propiciando la creación de un Instituto panamericano de arqueología andina, encargado de promover las investigaciones, de coordinar los planes, de uniformar la nomenclatura y de ayudar económicamente a la realización de estudios de conjunto o a las tareas de exploración particularizada.

La Comisión de organización de la Asamblea resolvió, a moción del delegado uruguayo doctor Buenaventura Caviglia, auspiciar el nombre del Jefe del departamento como vocal suplente del Comité Ejecutivo permanente del Instituto Panamericano de Geografía e Historia, comité que se forma con el objeto de regentar la conducta de dicho instituto; distinción que fué ratificada, por voto unánime, en la sesión plenaria de clausura de la Tercera Asamblea.

En la Sociedad Peruana de Arqueología, de Lima, el Jefe tuvo oportunidad de ser recibido como miembro honorario, demostración que sólo fué otorgada también al reputado arqueólogo norteamericano doctor Samuel Kirkland Lothrop. En dicha sesión, en que ambos fueron recibidos, el doctor Fernando Márquez Miranda expuso, con el auxilio de oportunas diapositivas, una síntesis de los fundamentos referentes a la *Valoración crítica de la cultura chaco-santiagoña y su integración en el conjunto de las del noroeste argentino*.

Además, la Universidad Mayor de San Marcos, de Lima, la más antigua de América, le hizo objeto de una distinción singularmente honrosa al proponerlo al Consejo superior como doctor *honoris causa*, distinción que fué ratificada por este alto cuerpo.

La incorporación fué practicada en sesión solemne, en cuya ocasión el Jefe del departamento disertó sobre *El Cuzco, la villa dos veces imperial*, estudiando a aquella ciudad en su doble aspecto de fundación incásica y española.

Museo, no hace sino actualizar un pedido análogo reiteradamente formulado por esta Dirección a esa Presidencia, aunque en una escala mayor, para satisfacer también pedidos similares de otros Departamentos, que en razón de su progresivo desarrollo precisan nuevos locales e, igualmente, modernización de sus vitrinas y muebles y aumento del personal.

INSTITUTO DE BOTÁNICA « SPEGAZZINI »

(Sección Micología)

Material incorporado. — Se han incorporado al herbario micológico alrededor de 150 especies coleccionadas en los alrededores de La Plata por el ingeniero agrónomo don Juan Carlos Lindquist, Encargado de la sección Micología, y unos 50 ejemplares procedentes de General Pico y sus alrededores.

Donaciones. — La señorita doctora Elisa Hirschhorn, Ayudante interina *ad-honorem* de la misma sección, donó al herbario 100 ejemplares de *Ustilaginales*.

Canje. — Por este concepto se han registrado los siguientes ingresos de materiales :

Farlow Herbarium, las centurias 7^a, 8^a y 9^a de *Reliquiae Farlowinae*.

Arthur Herbarium, Purdue University, 140 especies de *Uredinales*.

Roderick Sprague, Estados Unidos, 20 especies de micromicetas sobre Gramíneas, en especial *Spetoria*.

Material prestado a especialistas. — Se han facilitado en préstamo varias especies del herbario micológico, a los siguientes especialistas :

Bitancourt, A., Sao Paulo, Brasil, *Cladosporium citri* Masse.

Camargo Theodureto de, Sao Paulo, Brasil, 20 especies de *Entyloma*.

Zundel, G. L., Estados Unidos, 34 especies de *Ustilaginales*.

Orton, C. R., Estados Unidos, 5 especies de *Phyllachora*.

Cummins, G. L., 2 especies de *Puccinia*.

Ordenación y clasificación del material. — En la sección Micología se ha proseguido con la tarea de ordenar y clasificar el material de herbario, habiéndose ordenado hasta el presente, sistemáticamente, 6.200 números. El estudio y ordenación de las *Ustilaginales* está a cargo de la señorita Elisa Hirschhorn.

Publicaciones. — El ingeniero agrónomo don Juan Carlos Lindquist ha publicado los siguientes trabajos :

Formación de estromas en « Claviceps purpurea » en la República Argentina, en Darwiniana (2) : 419-421, 1939.

Nota crítica sobre una Uredínea argentina, « Mainsia imperialis » (Speg.), nov. comb., en Notas del Museo de La Plata, IV, Botánica n° 23, 165-167, 1939.

José Diem, 13 plantas del Nahuel Huapí ; doctor Enrique Herrero Ducloux, 13 plantas de Neuquén ; doctora María Manuela Job, 107 plantas de Bahía Blanca y de Sierra de la Ventana ; doctor Juan J. Neumeyer, 128 plantas de la región del Nahuel Huapí ; ingeniero Lorenzo R. Parodi, 278 gramíneas ; doctora América del Pilar Rodrigo, 67 plantas y 2 calcos de láminas ; ingeniero Bernardo Rosengurt, 2 Santaláceas del Uruguay, señor Augusto Schultz, 4 Santaláceas del Chaco ; señorita Helga Swuave, 55 plantas de Buenos Aires ; ingeniero Enrique Sívori, 1 gramínea de Mendoza ; ingeniero A. D. Villar, 14 plantas de Buenos Aires.

b) Excursiones del Museo : Señorita Genevieve Dawson y señor Ovidio Núñez, 154 plantas de la Sierra de la Ventana ; señor Rodolfo Maldonado, 95 plantas de Chile ; ingeniero Lorenzo R. Parodi, 317 plantas de Catamarca ; doctora América del Pilar Rodrigo, 264 plantas de San Juan ; señor Ángel Umana, 266 plantas de Tierra del Fuego.

c) Comisión del Meridiano : 350 plantas argentinas.

d) Canje : Gray Herbarium of Harvard University, 3 Compuestas de América del Norte ; señor B. A. Krukoff, 201 plantas de Bolivia ; doctor Philips Munz, 44 plantas de California ; United States National Herbarium, 100 helechos de la América tropical.

e) Compras : R. P. Atanasio Hollermayer, 31 plantas de Chile ; señor Teodoro Rojas, 94 plantas de Formosa y 53 plantas del Paraguay.

Canje. — Como en años anteriores, este Departamento ha continuado enviando material duplicado a otros institutos botánicos en calidad de canje o para ser determinado por especialistas. Durante el año 1941 se repartieron 968 duplicados, distribuidos en la siguiente forma : Instituto « Darwinion », 23 ejemplares ; Field Museum of Natural History, 61 ejemplares ; Departamento de Botánica del Estado de São Paulo, 43 ejemplares ; Gray Herbarium of Harvard University, 177 ejemplares ; Instituto « Miguel Lillo », 200 ejemplares ; doctor B. A. Krukoff, New York, 400 ejemplares ; doctor Ivan M. Johnston, Jamaica Plain, 19 ejemplares ; señor E. Kausel, Santiago de Chile, 6 ejemplares ; ingeniero A. Burkart, San Isidro, 39 ejemplares.

Material prestado a especialistas. — El material remitido en préstamo a especialistas, ha sido el siguiente : Instituto « Miguel Lillo », géneros *Tragia* y *Acalypha*, *Polemoniáceas*, diversas *Euphorbiáceas* y *Asclepiadáceas* ; Instituto « Darwinion », diversas *Leguminosas*, *Verbenáceas* y *Plantagináceas* ; doctor Manuel Barros, diversas *Ciperáceas*.

Inventario y catalogación. — Se ha continuado con la catalogación de la Flora Argentina ; y se está elaborando, también, un fichero de bibliografía botánica, tomando como base el catálogo publicado por los doctores Castellanos y Pérez en la revista *Lilloa*. Para la mejor realización de ambos trabajos, el Jefe del departamento considera que sería necesario aumentar el personal de las diferentes categorías.

Consultas. — Numerosas consultas relacionadas con la materia y pedidos

seleccionados y provistos de sus correspondientes etiquetas, fué colocada en las nuevas vitrinas de la sala de exhibición, y parte archivada.

Inventario y catalogación. — Además, se ha proseguido en las tareas de catalogar los materiales de las viejas colecciones existentes en el depósito. Igualmente, se procedió a la preparación y arreglo de los abundantes materiales coleccionados durante los viajes efectuados por el Jefe del departamento en Patagonia, así como también de los materiales recibidos de la Subcomisión científica permanente, de la Comisión autónoma *ad-honorem* encargada de la medición de un arco de meridiano a lo largo de todo el territorio nacional, correspondiente a este departamento, distribuyéndose el resto entre los demás departamentos de acuerdo con la naturaleza de aquéllas.

Fichaje. — En forma lenta, pero continuada, se ha proseguido con esta importante tarea, de fundamental importancia para el departamento a mi cargo, habiéndose conseguido aumentar en la cantidad de 800 fichas el haber del respectivo fichero.

Material incorporado. — El material incorporado a las colecciones del departamento consisten en restos fósiles de moluscos, crustáceos, equinodermos, braquiópodos y plantas fósiles, en un total de 299 piezas, procedentes de varias localidades: Chubut, Santa Cruz, Río Negro, Salta y sierras de Buenos Aires. Entre los materiales más importantes cabe mencionar la colección de 151 Trilobites recogidos por el Jefe del departamento en el Ordoviciano del Cerro de San Bernardo (Salta) y recientemente estudiados, y publicados ya en nuestra *Revista*, por el doctor Horacio J. Harrington.

Entre los materiales en depósito, pero aun no catalogados, debe destacarse la colección de plantas terciarias del conocido yacimiento de El Mirador (laguna del Junco) y de moluscos y cefalópodos jurásicos del Neuquén central (Chacaicó, Charahuilla, Piedra Pintada) recogida por el personal del departamento durante su viaje del verano de 1939.

Consultas e informes. — Como de costumbre, debió atender e informar en diversas consultas técnicas de los Yacimientos Petrolíferos Fiscales principalmente, y en algunas requeridas por particulares, estudiosos sobre todo.

Labor científica. — El Jefe del departamento, que integra todo el personal científico de la dependencia a su cargo, y que además debe compartir sus tareas con las actividades propias de la dirección del Instituto, ha continuado sus investigaciones sobre las Diatomeas fósiles argentinas y los Sili-coflagelados; habiendo emprendido, igualmente, el estudio de la flora jurásica de varias localidades del Neuquén.

Dentro de este mismo orden de actividades, ha participado también en los trabajos de la « Semana Geográfica », organizada por la Sociedad Argentina de Estudios Geográficos « Gaea », del 25 de septiembre al 4 de octubre, con una comunicación acerca de los *Vestigios de una fase lacustre reciente en la cuenca de Salina Chica en península Valdez, Chubut.*

eralcea chenopodifolia » nov. sp., en *Notas del Museo de La Plata*, IV, Botánica n° 33, 387-392.

La doctora María Manuela Job publicó :

1. *Una nueva especie de Berberis del Nahuel Huapí*, en *Darwiniana*, 5, 1941.

Otras actividades. — El Jefe del departamento, considerando la importancia que tiene para el adelanto del conocimiento de nuestra Flora facilitar la consulta de los tipos de plantas pertenecientes al Museo de La Plata, especialmente de las especies de Spegazzini, dispuso que se fotografiaran una serie de 100 tipos, con la intención de distribuir copias de estas fotografías a los principales institutos botánicos del mundo. Paulatinamente y a medida que el tiempo y los medios lo permitan, se habrán de fotografiar todos los tipos de plantas vasculares del Instituto. Se trata, pues, de una iniciativa plausible y que esta Dirección habrá de estimular.

INSTITUTO DE BOTÁNICA «SPEGAZZINI».

(Sección Micología)

En la sección Micología del Instituto de Botánica «Spegazzini», de la que es Encargado el ingeniero agrónomo don Juan Carlos Lindquist, se han registrado las siguientes actividades :

Material incorporado. — En su mayor parte corresponde a canje, habiendo ingresado al herbario micológico, por este concepto, el siguiente material : Doctor G. B. Cummins, 100 ejemplares de *Uredinales* de EE.UU. ; doctor H. C. Greene, 200 especímenes de hongos del Estado de Wisconsin (EE.UU.) ; ingeniero Mario de Fonzo, 40 especímenes varios del Chaco ; ingeniero J. P. Costa Neto, 15 ejemplares varios de Río Grande do Sul (Brasil) ; y doctor A. P. Viegas, 5 ejemplares del Brasil.

Material prestado a especialistas. — Se ha facilitado en préstamo a distintos especialistas, para estudio y comparación, el siguiente material : doctor A. P. Viegas, Brasil, *Phyllosticta manihot* Speg., *Dimeriella hirtula* Speg., *Cercosporina Jatrophiicola* Speg., *Eudartluca australis* Speg. ; ingeniero agrónomo Clotilde Jauch, *Siricoccus persicae* Speg. ; ingeniero agrónomo J. B. Marchionatto, 19 especies de *Hypochoera*.

Inventario y catalogación. — Se ha proseguido en la ordenación del material del herbario micológico. Con la colaboración de la señorita doctora Elisa Hirschhorn, Asistente *had-honorem* de sección Micología, se han ordenado y clasificado las *Ustilaginales*, en su totalidad, y las *Pezizales* del herbario.

Consultas. — Se han evacuado varias consultas procedentes del extranjero, relacionadas con la clasificación de micromicetos. Algunos especialistas norteamericanos enviaron material para que fuera comparado con el material

mismo cargo, en la Comisión autónoma *ad-honorem* encargada de la medición de un arco de meridiano a lo largo de todo el territorio nacional (ley 12.334).

Además, como jurado, fué designado por la Comisión nacional de Cultura, en dos de sus secciones, para los premios a la producción científica.

Por último, ha debido actuar también como presidente de la Comisión de Fisiogeografía para la publicación de la obra *Geografía de la República Argentina*, encomendada por el Poder ejecutivo nacional a la Sociedad Argentina de Estudios Geográficos « Gaea ».

Labor en la docencia. — De acuerdo con la designación de que lo hiciera objeto el Consejo académico, ha dictado el curso de especialización y dirigido los trabajos de tesis de los alumnos señores Pedro García Vizcarra y Alfredo Fernández, quienes han rendido ya, en forma muy satisfactoria, el correspondiente curso.

Conforme se consigna en otra parte de esta *Memoria*, debió volver con ambos alumnos a la región estudiada por éstos para el respectivo trabajo de tesis, con el propósito de rever algunos puntos de dudosa interpretación estratigráfica y tectónica que aquéllos precisaban aclarar. Resueltas ya las dudas, los dos habrán de presentar muy pronto los correspondientes trabajos de tesis, único requisito que le resta por cumplir para terminar con la carrera.

DEPARTAMENTO DE PALEOZOOLOGÍA-VERTEBRADOS

Exhibición. — Según informa el Jefe del departamento, doctor don Ángel Cabrera, por lo que se refiere a las galerías de exhibición al público, el año 1939 se ha dedicado atención preferente a la sala en que se muestra la rica serie del grupo *Glyptodontia*, limpiando y reparando los ejemplares armados y rectificando la posición de algunas partes del esqueleto en ciertos ejemplares, que no habían sido tocados desde la época en que se inauguró el Museo, cuando, por la premura con que se arreglaron las salas, muchos de los ejemplares de fósiles fueron armados sin un mayor estudio preliminar de su verdadera estructura. Para este trabajo, ha sido de cierta utilidad el estudio hecho justamente sobre este punto por la ex alumna del Instituto, señorita Enriqueta Luisa Vinacci, con motivo de la preparación de su tesis doctoral, realizada bajo la dirección del doctor don Ángel Cabrera.

También se han hecho algunas reparaciones en los calcos de grandes vertebrados expuestos al público sin el resguardo de vitrina, los cuales, desgraciadamente, sufren con frecuencia ultrajes más o menos importantes por parte de algunas de las personas que visitan el Museo, especialmente en días feriados.

Trabajos de taller. — En el taller de preparación del departamento se ha continuado la limpieza de las diferentes partes de un esqueleto de *Prosauropodus* remitidas por el Real Museo de Ontario, Canadá, con el cráneo

doza, y otras 25 muestras de rocas, coleccionadas también por el doctor don Walther Schiller en un viaje a las Sierras de la Ventana y del Tandil.

Labor científica. — El Jefe del departamento continúa sus investigaciones sobre pigmentos de minerales, trabajo que el doctor don Walther Schiller espera poder terminar para el año próximo.

Publicaciones. — Sólo ha publicado un pequeño necrólogo sobre el doctor Guillermo Bodenbender, Académico Honorario del Museo de La Plata, fallecido en la ciudad de Córdoba, publicado en la sección « Oficial » de nuestra *Revista* y en el *Geologische Rundschau*.

DEPARTAMENTO DE PALEOZOOLOGÍA-INVERTEBRADOS Y PALEOBOTÁNICA

El Departamento de Paleozoología-Invertebrados y Paleobotánica, a mi cargo, ha seguido progresando lentamente por falta de personal suficiente y por la exigüidad del tiempo que resta a mi disposición después de haber atendido los compromisos inherentes a la dirección del Museo. Sin embargo, algo ha adelantado y este año en mayor medida que en los anteriores merced a la voluntariosa cooperación del exalumno señor Armando Federico Leanza, quien, además de atender sus estudios para el trabajo final de tesis, confiado a mi dirección, ha colaborado eficazmente en la reorganización de la sección malacológica.

Exhibición. — En las nuevas vitrinas, cuya colocación definitiva ha terminado ya, se procedió a distribuir sistemáticamente numerosos ejemplares de diferentes grupos paleozoológicos, dando preferencia a aquellos que figuraban ya en las viejas vitrinas; pero previamente sometidos a una prolija selección y a una atenta revisión de sus determinaciones. Se colocaron también varios nuevos ejemplares en las vitrinas destinadas a las colecciones paleobotánicas.

Trabajos del taller. — Han consistido en la limpieza, preparación y restauración de los numerosos fósiles ya existentes en las viejas colecciones del Museo y de la que procedieron de los materiales donados o coleccionados en viajes de estudio por el personal del Departamento.

Material incorporado. — Han ingresado al Departamento los siguientes materiales:

128 piezas, entre moluscos, braquiópodos, crustáceos, corales, etc., procedentes de varias localidades de los territorios patagónicos del Néuquén, Río Negro y Chubut, de la provincia de Entre Ríos y de la costa de la provincia de Buenos Aires, coleccionados por el personal del Departamento;

20 piezas de los mismos fósiles procedentes de la región del Charahuilla, Neuquén, donadas por el doctor Alfredo Fernández, ex alumno del Museo;

45 impresiones de plantas liásicas, recogidas por el personal del Departamento en la región de Piedra Pintada, Neuquén;

70 piezas paleobotánicas, en su mayor parte procedentes del Terciario de Santa Cruz, donadas por los Yacimientos Petrolíferos Fiscales;

mismos son : *Un nuevo representante santacrucense de la familia « Megatheriidae »*, y *Sobre un nuevo ictiosaurio del Neuquén*.

La doctora Mathilde Dolgopol de Saez ha entregado también parte de los resultados de sus estudios sobre peces fósiles recibidos en el departamento.

DEPARTAMENTO DE ZOOLOGÍA-INVERTEBRADOS

Exhibición. — El Jefe del departamento, doctor don Max Birabén, manifiesta en su informe que debido a las causas apuntadas en *Memorias* anteriores, y que al presente subsisten, no le ha sido posible introducir modificaciones de importancia en las respectivas salas de exhibición. En ellas, sin embargo, se han podido ubicar tres cajas nuevas que comprenden : el desarrollo del gusano de seda, el desarrollo del « Bicho de cesto o de canasto » y « la abeja y sus productos ».

Trabajos de taller. — A solicitud del Jefe del departamento, esta Dirección autorizó la entrega de los materiales necesarios para que con el personal a su cargo se procediera a la confección de unas 300 cajas, de características especiales, para la conservación de insectos. De esta tarea se encargó el preparador del departamento don Luis Durione, quien ha dado término ya a la construcción de 180 cajas. A las restantes, hasta completar aquel total, no fué posible terminarlas por carecerse de turba.

En las 300 cajas construídas en el año 1938 fueron acomodadas las colecciones de coleópteros que pertenecieran a Tremoleras y a Berg, respectivamente, ordenándose las de acuerdo al moderno *Catalogus Coleopterorum*.

Además, se procedió a la preparación, pinchaje y rotulación de los numerosos ejemplares de insectos traídos por el doctor Birabén en su viaje por el norte del país, y de los donados por el doctor don Carlos Bruch. Fueron así preparados 11.183 insectos, cantidad que revela un verdadero esfuerzo por mantener el Departamento en pie de constante actividad.

Bajo el inmediato contralor del Jefe del departamento se inspeccionaron todas las cajas, a fin de renovar en los casos necesarios las sustancias que aseguran la conservación de nuestras muy valiosas colecciones entomológicas. Con este motivo, el doctor Birabén dice que ha tenido la satisfacción de escuchar ponderaciones por el estado en que ellas se encuentran, de parte de los miembros de la Sociedad Entomológica Argentina, en la visita que nos hicieron en el mes de mayo.

Por último, se procedió también al agregado o renovación de los líquidos conservadores en la colección de invertebrados marinos ; estando bajo su personal cuidado las colecciones de arácnidos y miriápodos, que deben ser permanentemente vigiladas. En este sentido, dice el doctor Birabén con muy buen criterio, considera que es tarea fundamental no sólo la de obtener materiales para el enriquecimiento de las colecciones, sino, también, la de asegurar su perfecta conservación mediante una severa vigilancia perso-

El señor Armando Federico Leanza ha publicado los trabajos siguientes:

1. *Apuntes estratigráficos sobre la región cruzada por el curso inferior del arroyo Carrin-curá en el Neuquén (Patagonia)*, en *Notas del Museo de La Plata*, VI, 203-214, 1941.
2. *Dos nuevas Trigonias del Titoniense de Carrin-curá, en el territorio del Neuquén*, en *Notas del Museo de La Plata*, VI, 225-234, 1941.
3. *Sobre Asaphellus megacanthus n. sp. del Ordovícico de la provincia de La Rioja*, en *Notas del Museo de La Plata*, VI, 531-536, 1941.

Otras actividades. — A pedido de diferentes instituciones, quien suscribe ha pronunciado:

a) Una conferencia sobre el conocimiento del pasado geográfico y geológico en el siglo XIX, en el « Colegio Libre de Estudios Superiores » de Buenos Aires, el 7 de junio de 1941;

b) Un cursillo de seis clases sobre la formación pampiana, en el mismo « Colegio », durante los meses de septiembre y octubre de 1941;

c) Una disertación acerca de un viaje a la zona montañosa del Neuquén, en la « Sociedad Científica Argentina », de Buenos Aires, el 31 de octubre de 1941.

d) Una comunicación sobre el contenido antropológico de los montículos de Santiago del Estero, en la « Semana de Antropología », en Mendoza, el 23 de mayo de 1941.

e) Una comunicación acerca de los restos notables de insectos en el Mioceno de El Mirador, en la reunión de la « Sociedad Entomológica Argentina », que se efectuó en el Museo de La Plata, el día 20 de octubre de 1941.

Además, fuera de sus actividades en el Museo y en la Universidad, ha colaborado en la labor de la Comisión nacional encargada de la medición de un arco de meridiano argentino (Ley 12334), en la Comisión Nacional de Yacimientos Arqueológicos y Paleontológicos (Ley 9080), en el Comité Nacional de Geografía, en la Comisión de Fisiografía de la Sociedad Geográfica Argentina, en la Asociación Argentina para el progreso de las Ciencias, etc.

DEPARTAMENTO DE PALEOZOOLOGÍA-VERTEBRADOS

Exhibición. — Durante el año 1941 no se han hecho modificaciones de interés en las salas de exhibición del Departamento de Paleozoología-Vertebrados, limitándose la labor en las mismas a la limpieza anual general y la sustitución de algunos materiales defectuosos por otros más completos, así como la de algunas etiquetas deterioradas por la acción de la luz o de la tierra. Se está, no obstante, terminando la colocación en zócalos de varios ejemplares de reptiles mesozoicos y de mamíferos pliocenos que se espera poder exhibir al público en breve término.

Trabajos del taller. — Los principales trabajos realizados durante el año

samente construído para esos fines, ha logrado reunir un buen número de estos arácnidos, además de una buena cantidad de invertebrados, procedentes todos de las diferentes localidades que visitara. Precisamente, el Museo ha publicado hace poco, en sus *Notas y Revista*, los trabajos del doctor Cándido de Mello-Leitão, eminente especialista, en los que se dan a conocer los resultados obtenidos por el doctor Birabén en su viaje hacia el sur del país, efectuado a comienzos del año 1938, que comprende un total de 8 géneros y 37 especies nuevas entre arañas, escorpiones, solifugos y pseudoscorpiones.

Con tal motivo, dice el doctor Max Birabén en su informe, que si aquello es para él un resultado alentador, mucho más habrá de serlo el que traduzca el estudio de los arácnidos recogidos a comienzos de 1939 en su viaje por las provincias de Córdoba, La Rioja, Catamarca, Salta, Jujuy y Tucumán, ya que el número total de especímenes alcanzó a 2780. Sólo en lo que se refiere a arañas — consigna más adelante — la cantidad de especies traídas es aproximadamente de 200, cifra muy alta si se considera que hasta el año 1934 el número de formas catalogadas para la totalidad de nuestro territorio era de 246.

El Jefe del departamento destaca en forma notoria la colaboración prestada por algunos amigos y alumnos del Instituto, que sabiéndolo empeñado en la obtención de arácnidos, han aportado su contribución personal obsequiando al Museo con especímenes por ellos mismos obtenidos. Cita en primer lugar, al doctor don Carlos Bruch, viejo y calificado amigo del Museo de la Plata, al que distingue todavía entregándole lo mejor de sus investigaciones y trabajos para su publicación en las *Notas y Revista*, y quien, generoso como siempre, ha donado en esta oportunidad unos 550 ejemplares entre arañas y escorpiones, por él cazados en Alta Gracia (Córdoba).

También expresa su reconocimiento al alumno de este Instituto, señor don Julio Almanzor Rosas Costa, por haber cedido una pequeña colección que él mismo había formado, y en la que están representadas algunas especies muy interesantes recogidas en La Plata, Punta Lara, Los Talas, Punta Piedras, Isla de Martín García, Buenos Aires, José C. Paz y Pergamino con un total de 490 ejemplares entre arañas y miriápodos. En el presente caso, se trata, en realidad, de un gesto simpático y poco común, por lo que la donación es doblemente valedera.

De igual modo, señala la contribución del joven y excelente empleado del Departamento, don Aníbal Rolando Bezzi, por haber dedicado parte de sus vacaciones en la recolección de materiales que interesan al departamento donde presta sus servicios, aportando, nada más que en lo que respecta a las arañas, 420 ejemplares de La Plata y sus alrededores.

El doctor don Miguel E. Jörg ha donado 55 ejemplares provenientes de Jujuy y Misiones; el doctor Alberto Formenti, 33 arañas y escorpiones de Santa Cruz (Calafate y Lago Viedma); la señora Halliday de Miller, 8 de Gallegos Norte; el alumno señor Belindo Torres, 60 de Pergamino; el

Santa Lucía, Corrientes, al señor Manuel S. Muñoz. Ambas constan de gran número de piezas, casi en su totalidad muy fragmentarias, pero de verdadero interés por representar localidades de las que existían en el Museo muy pocos materiales, especialmente por lo que se refiere a la de Corrientes.

Material prestado a especialistas. — El único material facilitado a personas ajenas al Museo con fines de estudio, ha consistido en algunos ejemplares de extremidades de gliptodóntidos solicitados por la egresada del Instituto doctora Enriqueta L. Vinacci de Etchegoyen, quien ya ha hecho devolución de los mismos.

Inventario y catalogación. — Se ha catalogado casi todo el material incorporado durante el año, estando ahora en marcha la catalogación de las colecciones de Paraná y Santa Lucía adquiridas por compra. Además, se han corregido o rectificado todas aquellas fichas del catálogo que lo requerían por cambios en la nomenclatura o por otras razones similares.

Labor científica. — El Jefe del departamento, doctor don Ángel Cabrera, ha continuado sus investigaciones sobre los *Glyptodontia* pliocenos de Catamarca, trabajo que se espera terminar en el presente año; ha realizado un estudio de los sauropterigios cretáceos del mundo, con motivo del hallazgo del plesiosaurio del Chubut realizado en el año anterior, y, a pedido de la Dirección del Field Museum de Chicago, ha efectuado un estudio de los caracteres osteológicos y dentarios de ciertos géneros de cérvidos sudamericanos, para utilidad de paleontólogos y zoólogos. Además se ha ocupado de la determinación de los fósiles remitidos al Museo en consulta.

La señora Jefe de trabajos prácticos, doctora Dolgopol de Saez, ha continuado sus investigaciones sobre los peces fósiles de las colecciones del Museo.

Publicaciones. — El doctor don Ángel Cabrera ha publicado en la *Revista del Museo* el siguiente trabajo:

Un plesiosaurio nuevo del Cretáceo del Chubut.

Fuera de las publicaciones oficiales del Instituto, ha publicado los trabajos siguientes:

Los caballos enanos del Cañón del Colorado, en *Revista Argentina de Zoogeografía*, vol. I, núm. 1.

Cranial and dental characters of some South American Cervidae, en *Field Museum of Natural History, Zoological Series*, vol. 27, publicado en honor de Wilfred Hudson Osgood.

La doctora Dolgopol de Saez ha publicado una nueva nota de la serie titulada *Noticias sobre peces fósiles argentinos*, en las *Notas del Museo*.

Consultas. — La necesidad de mantener una constante vinculación con los distintos especialistas, ha obligado al Jefe del departamento a un continuo intercambio epistolar que, en todos los casos, ha debido realizar personalmente.

Dentro del mismo orden de actividades, ha debido atender y facilitar la consulta de las diferentes colecciones, principalmente de Entomología, a las personas que con esos fines lo han entrevistado. Las colecciones de insectos, por ejemplo, han sido consultados por varios interesados, entre otros por el doctor Alejandro Oglobin, el ingeniero Everard E. Blanchard, el señor Juan M. Bosq, el ingeniero Carlos A. Lízer y Trelles y los señores Alberto Breyer, Pablo Köhler, A. de Carlo y Julio Almanzor Rosas Costa. Además, y por especial pedido del Director del Museo Argentino de Ciencias Naturales « Bernardino Rivadavia », profesor don Martín Doello-Jurado, la señorita Berta Gerschmann consultó la colección de arañas. En todos los casos, estas personas fueron atendidas con la debida deferencia.

Labor científica. — A pesar de la intensa labor que le ha significado la atención del departamento y de la cátedra de Zoología que desempeña, el doctor Birabén afirma que no ha descuidado ese otro aspecto de la labor científica que es la investigación y la producción escrita.

Con motivo de la reunión que la Sociedad Argentina de Ciencias Naturales efectuara en el Museo, y a la que he de referirme más adelante, el Jefe del departamento presentó en ella dos comunicaciones: *Sobre una nueva « Branchinecta » de la Patagonia (« Phyllopoda »)* y *Nota sobre nidos de arañas del género « Thomisoides »*.

Lo propio hizo en la sesión celebrada por la Sociedad Entomológica Argentina, sobre la que habré de volver, titulándose la comunicación presentada: *Sobre « Cylindrorhynchus » Spengazzini (Gigl. Tos.)*.

La comunicación sobre nidos de arañas fué publicada en *Notas*, bajo el número 25 de la sección Zoología. Además, durante el año 1939 aparecieron los siguientes trabajos de su pluma, publicados en *Physis* :

Los Cladóceros de la familia Chydoridae.

Macizos glandulares desconocidos en la piel del escuerzo « Ceratophrys ornata » (Bell).

Observaciones sobre el pingüino « Spheniscus magellanicus » (J. R. Forster), en colaboración con la doctora María Isabel Hylton Scott de Birabén.

Otras actividades. — El Jefe del departamento se ha preocupado también de asegurar la aparición de trabajos, publicados en los órganos del Museo, relacionados con materiales del departamento a su cargo y que pertenecen a las colecciones de éste ; y es así cómo en el transcurso del año han podido aparecer las siguientes contribuciones :

De Mello Leitão, Cándido, *Estudio monográfico de los Proscópodos*, en *Revista del Museo de La Plata*, nueva serie, Zoología I, n° 8, págs. 279-449, 100 figs., 13 láms.

bajo el contralor del Jefe del departamento y de la profesora suplente de Zoología, doctora María Isabel Hylton Scott de Birabén, quien las vigila con todo empeño y dedicación. Estas colecciones, justo es decirlo, se han acrecentado en forma notoria desde que el doctor Birabén asumiera la Jefatura del respectivo Departamento.

El empleado don Cayetano Zuccarelli, que ya cumple con otras tareas, fué encargado para la preparación de los materiales de exhibición y la vigilancia de aquellas colecciones.

Material incorporado. — La mayor parte del material incorporado corresponde a la sección entomológica, habiendo sido colectado por el doctor Birabén en sus viajes. Se anotan por este concepto un total de 10.274 insectos. Han ingresado, además, los siguientes materiales: del doctor Carlos Drake, Jefe del Departamento de Zoología y Entomología de la Universidad de Iowa, Estados Unidos, una buena colección de Hemípteros de la familia *Blissidae*, representada por 48 ejemplares determinados por aquél, y en la que se encuentran representadas 16 especies neotrópicas, habiendo enviado también dos paratipos; del empleado del Departamento, don Aníbal Rolando Bezzi, 1.955 ejemplares de diversos órdenes y sin clasificar; de la doctora Irma Santoro, 65 ejemplares sin determinar; del señor Julio Almanzor Rosas Costa, 320 ejemplares de diversos órdenes, sin clasificar; entregado por el señor Ricardo Omar Gutiérrez, 146 ejemplares recogidos en las regiones australes durante el viaje que hiciera a bordo del buque oceanográfico *Bahía Blanca*; del señor A. Argemí, 11 dípteros sin clasificar; del señor Alberto F. Prosen, 20 Ortópteros, sin clasificar, y un ejemplar de *Acanthomigdolus tetrapioide* var. *carbonaria*.

Entre estas diferentes donaciones, cabe destacar la efectuada por don Rolando Aníbal Bezzi, aprendiz del Departamento de Zoología-Invertebrados, quien, ocupando los días feriados y sus vacaciones llegó a realizar una colección que comprende 1.955 ejemplares de insectos de los alrededores de La Plata, entre los que hay formas realmente interesantes.

El señor Rodolfo Maldonado Bruzzone, de la Sub-comisión de Ciencias Naturales dependiente de la Comisión encargada de la medición de un arco de meridiano argentino, envió varias remesas con materiales reunidos durante los años 1939, 1940 y 1941 en las provincias de Salta y de Santiago del Estero y territorios de Río Negro y Neuquén, que suman un total de 4.215 ejemplares.

En lo que respecta a la colección de Arácnidos, dice el doctor Max Birabén en su informe que « como en años anteriores, fué motivo de personal interés el acrecentamiento de nuestra excepcional colección de Arácnidos. Recogió numerosos ejemplares durante el viaje efectuado por el sur de la provincia de Buenos Aires y los territorios de Río Negro y La Pampa, en una cantidad que seguramente no baja de los 800 ejemplares. En un segundo viaje, que comprendió nuestra región mesopotámica, la cantidad fué aún mayor, y una apreciación grosera, ya que todavía no ha tenido tiempo de

Exhibición. — Numerosas piezas taxidermizadas han sido incorporadas a las secciones de exposición, como también algunos ejemplares en soluciones de conservación. Estas últimas debieron restringirse a causa del precio exorbitante a que han llegado los envases.

El mayor número de piezas armadas corresponde a las aves. En efecto, correspondiendo a la preparación del homenaje a la memoria del naturalista argentino Guillermo Enrique Hudson, se dispusieron cambios en las instalaciones y en la disposición de cuatro vitrinas de aves, las de las Rapaces, las aves litorales, los nidos de aves con sus casales y especialmente la nueva vitrina de pichones. Este último grupo constituye una novedad en su género, pues ilustra en unas cuantas especies características de nuestro país el pasaje desde el pichón más tierno o polluelo hasta los estados juveniles, los inmaduros, los adultos y los maduros completos. Las especies mejor representadas son: la gallareta de frente roja, el cisne de cuello negro, el ganso sudamericano, el lechuzón de campanario, el tero y el chajá. Las piezas exhibidas de este último son muy hermosas, habiendo sido muy elogiadas por un conocedor como el doctor T. Gilbert Pearson, presidente del Comité panamericano para la protección de la fauna. Estas vitrinas han sido dispuestas de manera que enfrenten el lugar destinado a la colocación del retrato de Hudson, pintado por el profesor don Antonio Alice, y bajo el cual se colocaría una vitrina especial que llevaría las aves que más amara Hudson, y de las que ha dejado descripciones inmortales, la calandria, entre otras.

En éstas y otras vitrinas se usaron los fondos de colores claros que se ha implantado en la exposición con todo éxito, sistema que se aplicará progresivamente a todas. En la nueva vitrina de los pichones se introdujo otra innovación: el piso de la sección superior es de vitrea, lo cual permite el máximo de iluminación y mejora muy agradablemente el aspecto del conjunto exhibido.

Nuevamente es de lamentar lo que esta Dirección ya señalara en la *Memoria* del año anterior, y es que todavía no se haya podido construir la vitrina para el albatros, la pieza más magnífica de la colección de aves del Museo, y para lo cual se tenía ya elaborado el plan definitivo, pero que ha debido postergarse debido al encarecimiento de los materiales y a la guerra actual que impide la importación de los cristales.

Trabajos de taller. — Terminadas las modificaciones y reparaciones que la Dirección General de Arquitectura de la Nación realizara en estas dependencias, y el traslado de las colecciones a los depósitos y la nueva instalación de los talleres, se pudo reanudar regularmente las tareas en éstos. Un grave obstáculo en varios de los depósitos fué la humedad, lo que hizo necesario solicitar nuevas modificaciones.

El trabajo de taller ha sido principalmente de taxidermia, montaje de piezas y esqueletos, y preparación de material para las clases.

Material incorporado. — Esta Dirección tiene a estudio una propuesta

una considerable entrada. Al material recogido por el Jefe del departamento durante los dos viajes que realizara, hay que agregar el que le fuera entregado por el ex-alumno señor Ricardo Omar Gutiérrez, recogido, en compañía del alumno señor Ángel Umana, en el viaje al sur al que anteriormente se ha hecho referencia. Como resultado de este viaje, el doctor Birabén anticipa, por ahora, los siguientes datos :

Anélidos.....	68	ejemplares	de no menos de seis especies ;
Asteroideos.....	87	»	de no menos de tres especies ;
Equinoideos.....	21	»	de no menos de tres especies ;
Ofiuroideos.....	3	»	de una especie ;
Anfíneuros.....	172	»	de no menos de cinco especies ;
Gasterópodos.....	708	»	de no menos de diez y ocho especies ;
Lamelibranchios.....	118	»	de no menos de cuatro especies ;
Cefalópodos.....	2	»	de una especie ;
Isópodos.....	120	»	de no menos de tres especies ;
Decápodos.....	34	»	de no menos de tres especies ;
Ascidias.....	4	»	de una especie.

Material prestado a especialistas. — En el deseo de mantener las mejores relaciones posibles con especialistas destacados, el Jefe del departamento ha facilitado para su estudio diferentes materiales. En este concepto han sido remitidos al renombrado especialista en *Cicadellidae*, P. W. Oman, de Washington, ejemplares de aquella familia de Hemípteros ; y al doctor E. S. Ross, de la Academia de Ciencias de California, los *Embioptera*, ya que está preparando una obra de conjunto de las formas sudamericanas de ese interesantísimo orden de Insectos. Al doctor Cándido de Mello-Leitão se le ha enviado la totalidad de las arañas recogidas en la provincia de Buenos Aires, en diferentes viajes del doctor Birabén y de los señores Alberto F. Prosen, Julio Almanzor Rosas Costa, Albino Bridarolli, Ricardo Omar Gutiérrez, Belindo Adolfo Torres, etc. ; pudiendo asegurarse que del estudio de tan rico material habrá de surgir el conocimiento de numerosas formas nuevas. Al ingeniero don Everard E. Blanchard, renombrado especialista en Dípteros, se le ha seguido facilitando los Muscidos, y próximamente aparecerá su primera contribución para el mejor conocimiento de nuestra importante colección de Dípteros. Al doctor Carl J. Drake, de Iowa, se le remitieron los *Tingitidae*, *Guerridae*, y *Navidae*, que el Jefe del departamento recolectara en sus viajes de los años 1940 y 1941. Al entomólogo don Walter Wittmer, le fueron facilitados para sus estudios los pocos ejemplares que poseemos de la familia *Malachiidae*, de Coleópteros.

De la misma manera, se ha facilitado en la forma lo más amplia posible la consulta de nuestra colección entomológica, correspondiendo señalar entre sus concurrentes a los señores : Alejandro Ogloblin, Carlos Bruch, Carlos Lizer y Trelles, Luis Giménez de Asúa, Alberto Breyer, Juan M. Bosq, Walter Wittmer, Julio Almanzor Rosas Costa, Alberto F. Prosen,

Aparte de tales números, hay 13 esqueletos y cráneos.

El Director del Jardín Zoológico de La Plata, doctor don Carlos A. Marrelli, nos ha favorecido con reiteradas donaciones de ejemplares de los animales que mueren en aquel parque, y que si bien no están en óptimas condiciones para estudio o exhibición se aprovechan para esqueleto o para material didáctico, es decir, que se trata en todos los casos de donaciones útiles.

Otros donantes son : el señor Ronald Runnacles, de General Lavalle, nuevas donaciones de aves ; la Escuela de Agronomía de Patagones, por medio del ingeniero agrónomo don Luis de Santis ; el Jardín Zoológico de la Municipalidad de Buenos Aires ; la alumna del Museo señorita María A. Correa ; la señora D. G. de Magnasco ; el señor Nolo Ponziani y el señor Eduardo Hiraos López, de Bahía Blanca.

El profesor y jefe de Departamento, doctor Max Birabén ha entregado también materiales de diversas secciones, producto de sus viajes de estudio por el territorio de la República.

En cuanto a los materiales procedentes de la Comisión autónoma *ad-honorem* encargada de la medición de un arco de meridiano a lo largo del territorio nacional (Ley 12334), se incorporan en forma provisional, siguiéndose las instrucciones impartidas al respecto por esta Dirección.

Canje. — Las adversas condiciones internacionales han impedido continuar el canje con especialistas, difiriéndose para más adelante, temperamento que fué aceptado por parte de la sección peces de agua dulce del Museo Británico.

Con el ornitólogo japonés doctor Kuroda se está en correspondencia respecto de unas especies de patos que desea estudiar, pero como son muy raras, todavía no se ha formalizado el canje.

Material prestado a especialistas. — Dentro del Museo se ha entregado a los jefes de departamento y profesores, las piezas que han requerido para sus estudios.

Los doctores T. Gilbert Pearson y David Davis, este último de Harvard, consultaron durante sus respectivas visitas los materiales que les interesaban para sus investigaciones.

Inventario y catalogación. — Estas tareas han continuado con la regularidad habitual. A medida que se avanza en la clasificación de las secciones o grupos taxonómicos, tarea casi diaria, se aprovecha para realizar una catalogación separada. Por el momento, dice el doctor Mac Donagh, aquella en que más se ha avanzado es la de aves.

Consultas. — Numerosas consultas han sido evacuadas por el Jefe del departamento, tanto verbales como por escrito. Frecuentemente ellas obligan a la determinación científica de los materiales que se presentan, lo cual no siempre es de fácil resolución.

Labor científica. — El doctor don Emiliano J. Mac Donagh resume de la siguiente manera su labor científica del año :

1º Clasificación de las colecciones de peces : se continuó con los Siluroi-

los resultados faunísticos actuales con los obtenidos de su anterior viaje por las gobernaciones del sur, que nos ponen frente a dos provincias zoogeográficas muy distintas. Gracias a las excursiones de los profesores Birabén y a su celo en la colecta de arácnidos, el número de arañas conocidas de Argentina, que era de 246 en 1933, es hoy de 506. »

En los dos trabajos sobre arañas publicados en nuestra *Revista* en el año 1941, se describen 9 géneros y 109 especies nuevas; y para su mejor presentación el doctor Birabén debió dedicarle buena parte de su tiempo, sobre todo para organizar la copiosa parte ilustrada, corrección de pruebas, resúmenes, etc. A continuación se transcribe la lista de los trabajos publicados en nuestros órganos oficiales, en los que el Jefe del departamento ha prestado su cooperación en la forma ya señalada :

1. *Las arañas de Córdoba, La Rioja, Catamarca, Tucumán, Salta y Jujuy colectadas por los profesores Birabén*, en *Revista del Museo de La Plata*, nueva serie, Zoología, n° 12.
2. *Arañas de la provincia de Santa Fe colectadas por el profesor Birabén*, en *Revista del Museo de La Plata*, nueva serie, Zoología, n° 13.
3. *Dos nuevas especies de Cephalocoema (Ortop. Prosc.)*, en *Notas del Museo de La Plata*, Zoología, n° 46.

Estos tres trabajos pertenecen al doctor Cándido de Mello-Leitão. Además, han aparecido :

4. *Una nueva especie de « Apanteles » (Hymenopt.)*, parásito de « *Melittia Bergi* », Edwards, por Everard E. Blanchard, en *Notas del Museo de La Plata*, Zoología, n° 47.
5. *Misceláneas entomológicas, VI*, por Carlos Bruch, en *Notas del Museo de La Plata*, Zoología, n° 48.
6. *Misceláneas entomológicas, VII*, por Carlos Bruch, en *Notas del Museo de La Plata*, Zoología, n° 50.
7. *Descripción de un nuevo Reduidae de la República Argentina*, por A. da Costa Lima, en *Notas del Museo de La Plata*, Zoología, n° 51.
8. *Misceláneas entomológicas, VIII*, por Carlos Bruch, en *Notas del Museo de La Plata*, Zoología, n° 52.
9. *Algunas interesantes alteraciones en el plan de la nerviación alar en « Cicadidae »*, por Belindo Adolfo Torres, en *Notas del Museo de La Plata*, Zoología, n° 53.

El Jefe del departamento, por su parte, publicó en la Sección Oficial de nuestra *Revista*, a pedido de esta Dirección, las siguientes notas biográficas :

10. *Fernando Lahille* (págs. 133-148).
11. *Adolfo Lutz* (págs. 149-157).

Fig. 2. — El zorro pampeano, que es común en la provincia de Buenos Aires, llevando en la boca una presa, el cuis, roedor dañino. Esta pieza será el motivo central de una gran vitrina de ambiente de la pampa bonaerense, con los cachorros de la especie, plantas, etc. (Ejemplar preparado en los talleres de taxidermia del Departamento de Zoología-Vertebrados.)

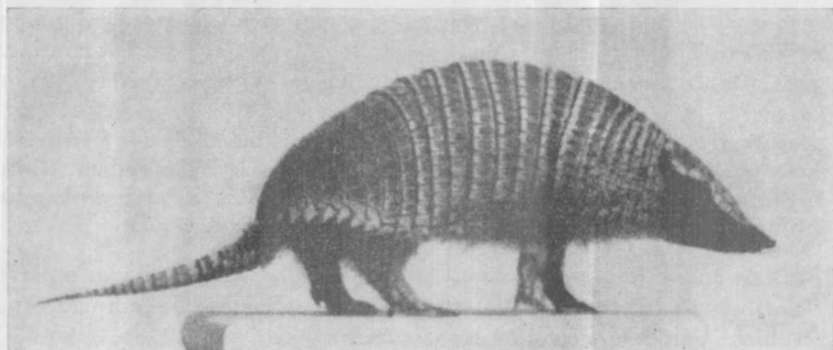


Fig. 3. — El piche, armadillo característico de la región central de nuestro país. Este ejemplar proviene de la Pampa central. (Armado en los talleres de taxidermia del Departamento de Zoología-Vertebrados.)

Las hormigas « Attinae » de Patagones y rectificación de la supuesta Oecodoma de Hudson, en Physis, tomo XVII.

Ambos corresponden a trabajos presentados a la Segunda Reunión de Ciencias Naturales de Mendoza, a la cual concurrió como uno de los delegados del Museo.

En el diario *La Nación* de Buenos Aires ha publicado dos artículos :

El Clima y el Animal, el 8 de octubre de 1939, que motivó una conceptuosa y extensa nota del Director de Meteorología, profesor ingeniero don Alfredo Galmarini ;

El Tempe Argentino de don Marcos Sastre, publicado el 7 de abril de 1940.

Otras actividades. — En la reunión celebrada en este Museo por la Sociedad Argentina de Ciencias Naturales, que el doctor Mac Donagh preside en este período, presentó una comunicación ilustrada con proyecciones luminosas, sobre el tema : *La influencia de la regularidad de la temperatura sobre el crecimiento de los peces*. Aquí anticipó el resultado de ciertas investigaciones lepidológicas sobre los peces de aguas termales de Barreto (Córdoba) comparativamente con los de la misma especie en Chascomús, río Paraná y Río de la Plata.

En el Centro de Estudios Agronómicos de la Facultad respectiva, disertó sobre la etología de los cuises de la especie *Cavia pamparum*.

En las audiciones radiotelefónicas de la Universidad habló dos veces, una sobre *La Biología pesquera* y otra sobre *Las avutardas de la Patagonia*.

Aparte de los deberes habituales y cotidianos del cargo, y del informe de expedientes, ha colaborado en las tareas generales del Instituto y dedicó especial atención a todo lo concerniente al homenaje proyectado al naturalista argentino Guillermo Enrique Hudson, y estudiando las propuestas para vitrinas, que finalmente no pudieron adquirirse por las razones ya expresadas en otro lugar de esta misma *Memoria*.

Por último, el doctor don Emiliano J. Mac Donagh ha facilitado también, en todo lo posible, la tarea de nuestros colaboradores en la *Obra del Cincuentenario*, profesores Alfredo B. Steullet y Enrique A. Deautier, en el *Catálogo Sistemático de las Aves de la República Argentina*, que está en curso de publicación.

LABOR EN LA DOCENCIA

La elevada inscripción de alumnos, que entre propios y de correlación llegó a totalizar para el año 1939 la cantidad de 415 estudiantes, trajo aparejado para el Instituto algunos inconvenientes en el orden docente, que más adelante se analizan con mayores detalles, derivados principalmente de la falta de aulas y laboratorios y de materiales en cantidad suficiente como para poder atenderlos a todos en forma eficaz.

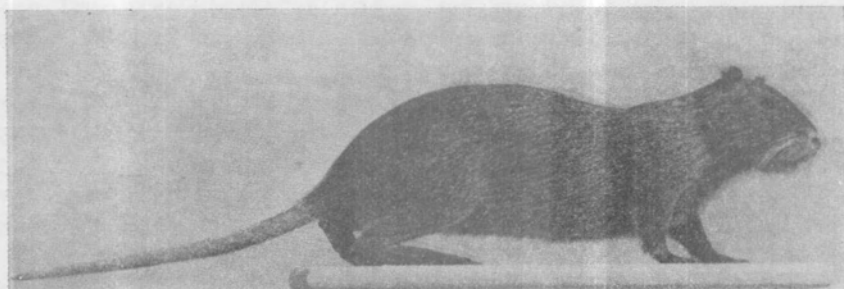


Fig. 1. — El quiyá o coipú, vulgarmente llamado nutria, nombre erróneo, y que no es autóctono (Ejemplar preparado en los talleres de taxidermia del Departamento de Zoología-Vertebrados)

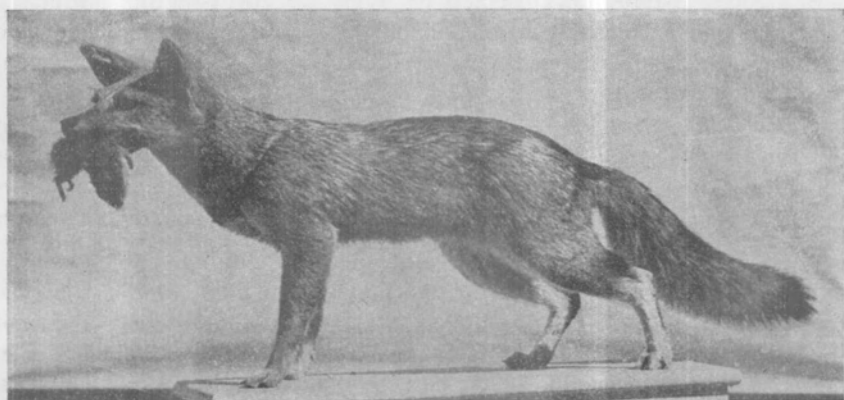


Fig. 2. — El zorro pampeano, que es común en la provincia de Buenos Aires, llevando en la boca una presa, el cuis, roedor dañino. Esta pieza será el motivo central de una gran vitrina de ambiente de la pampa bonaerense, con los cachorros de la especie, plantas, etc. (Ejemplar preparado en los talleres de taxidermia del Departamento de Zoología-Vertebrados.)

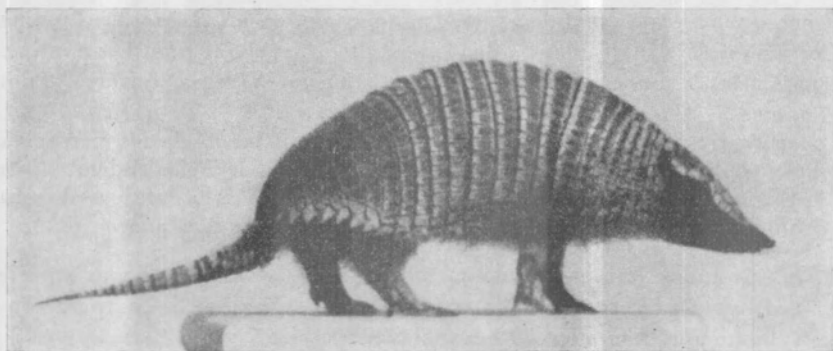


Fig. 3. — El piche, armadillo característico de la región central de nuestro país. Este ejemplar proviene de la Pampa central. (Armado en los talleres de taxidermia del Departamento de Zoología-Vertebrados.)

petas de osteometría, un cubo cranióforo, un diágrafo, un cranióforo de Röhren y un goniómetro.

Cursos de especialización y trabajos de tesis. — Por encargo del Consejo académico, el profesor Vignati está dirigiendo el trabajo de tesis del ex-alumno de este Instituto señor Adolfo Luis Poncet; y lo propio hace el profesor suplente, señor Palavecino, con los alumnos señora Manuela García Mosquera de Bergna y señor Luis María Bergna.

Labor del profesor suplente. — El señor Enrique Palavecino, profesor suplente de Antropología, aparte del cumplimiento de las obligaciones reglamentarias inherentes a la suplencia que desempeña, y las demás consignadas anteriormente, ha entregado a esta Dirección los siguientes trabajos: *Takjuaj, un personaje mitológico de los indios Mataco y Relevamiento antropométrico de un indio Aslushlai*, habiendo remitido un tercer trabajo al Congreso de Americanistas de Lima sobre *Elementos nuevos o poco conocidos en la cultura de los indios del Chaco*. Además, ha hecho varias otras publicaciones de difusión científica en el diario *La Prensa* y en la *Revista Geográfica Americana*.

También ha iniciado el estudio de los materiales antropológicos reunidos en sus dos viajes a Córdoba del año 1938, que realizó por cuenta de este Museo, y, en diciembre de 1939 hizo un tercer viaje a la misma provincia, por cuenta del Museo Argentino de Ciencias Naturales « Bernardino Rivadavia », y cuyos resultados — según me informa el profesor Palavecino — complementan satisfactoriamente los de los dos viajes anteriores.

CÁTEDRA DE BOTÁNICA

Clases dictadas. — El ingeniero agrónomo don Lorenzo R. Parodi, profesor titular de Botánica, durante el año escolar de 1939 ha dictado dos cursos de la materia: uno de Botánica general, que comprendió la Anatomía y fisiología vegetal, y otro de Fitogeografía. El primer curso fué dictado para los alumnos del primero y segundo años del doctorado en Ciencias Naturales, e igualmente para los alumnos de los mismos años de la Facultad de Humanidades y Ciencias de la Educación (Profesorado en Ciencias Biológicas). Fué desarrollado en 34 conferencias teóricas, más cuatro clases dictadas por el profesor suplente doctor don Ángel L. Cabrera, y un cierto número de demostraciones prácticas consistentes en paseos por el Bosque y por el Jardín botánico de la Facultad de Agronomía a fin de familiarizar a los alumnos con las especies vegetales más comunes en la localidad.

El curso de Fitogeografía, para alumnos del tercer año del doctorado en Ciencias Naturales, exclusivamente, fué dictado en 16 clases teóricas de una hora semanal cada una, comprendiendo también demostraciones prácticas cerca del Museo para ver las asociaciones vegetales más frecuentes que allí se encuentran.

corresponde a un canje con el doctor Santos R. Castillo, quien los obtuvo en el Delta del Paraná.

De igual modo que en el período anterior, la mayor parte de las donaciones se deben a los alumnos del doctorado, quienes, al regresar a sus lugares durante las vacaciones, se valieron de los conocimientos adquiridos respecto de métodos de colección y preparación, para traer ejemplares de la fauna; en ciertos casos son de especies muy interesantes.

Debemos también algunas donaciones a los señores Directores de los Jardines Zoológicos de La Plata, doctor don Carlos A. Marelli, y de Buenos Aires, doctor don Adolfo D. Holmberg.

Consultas. — Numerosas consultas han sido atendidas por el Jefe del Departamento. Algunas corresponden a expedientes iniciados por particulares o instituciones. En ciertos casos las consultas han venido acompañadas con materiales donados al Museo.

El Ministerio de Agricultura de la Nación, por intermedio de su sección Industrias, lo invitó al doctor Mac Donagh a una reunión de técnicos adonde fué en carácter de consultor y en la cual se trató de la identificación científica de las especies de peces comestibles que se industrializan en nuestro país. El Jefe del departamento había confeccionado hace varios años la lista de equivalencias científicas y nombres vulgares de los peces argentinos que se adoptó en el Reglameto Bromatológico de la Provincia de Buenos Aires; éste sirvió, a su vez, para el estudio de la reglamentación nacional, para cuya redacción fué consultado entonces. Ahora, por algunas dificultades surgidas en la práctica, se consideró necesaria alguna que otra modificación, y en la reunión celebrada se llegó a un acuerdo que permitió el establecimiento de nuevas normas; éstas han sido aceptadas unánimemente y también por los industriales.

El criterio sustentado desde un principio por el doctor Mac Donagh es que si en la fauna argentina no está representado un grupo de peces que en otras partes del mundo es de valor alimenticio y sus productos se industrializan pero que aquí puede ser reemplazado por un grupo afín, de calidades semejantes, entonces puede presentarse en el comercio de pescados envasados bajo su verdadero nombre con el agregado del nombre de la especie o grupo a la cual imita. Este es el principio adoptado oficialmente, pero su aplicación requiere precisamente la colaboración de los especialistas, pues involucra dos juicios para los que solamente está capacitado el entendido, a saber, la determinación específica, y la de la afinidad, que puede o no existir. Esto no es solamente de interés académico, pues se extiende al régimen alimenticio de las especies, su valor nutritivo, su distribución y migraciones, etc.

Por otra parte, la División de Piscicultura del mismo Ministerio le ha hecho al doctor Mac Donagh varias consultas sobre la fauna de peces, clasificación de ejemplares, etc.

Con el doctor don Pablo Gaggero, del personal científico del Departa-

Asistencia de alumnos. — La asistencia ha sido un poco variable, lo que es común en cursos como éste, muy numerosos, al que asisten alumnos del primer año del doctorado en Ciencias Naturales, de la Escuela Superior de Ciencias Astronómicas y Conexas, de la Facultad de Humanidades y Ciencias de la Educación; siendo la Facultad de Ciencias Físicomatemáticas la que aporta un mayor contingente de alumnos. Sin embargo, el profesor anota para este año la concurrencia de un número mayor de estudiantes, al parecer interesados en la materia.

Excursiones de estudio. — Para ayudar al ex-alumno señor don Tomás Suero en sus estudios de campo, llevados a cabo a los efectos de su trabajo de tesis, el doctor Juan Keidel ha realizado en su compañía y con la del doctor don Arturo Roll, de los Yacimientos Petrolíferos Fiscales, un viaje por la región del Cerro Lotena, gobernación del Neuquén, y varias excursiones durante la segunda quincena del mes de febrero, por la misma zona, extendiéndolas a la comarca del Arroyo Covunco y hasta Pino Hachado en la frontera con Chile.

Además, y por estudios particulares que le interesaban para ampliar sus conocimientos del Precámbrico de las Sierras pampeanas, ha realizado, desde principios hasta mediados del mes de noviembre, varias excursiones en la Sierra Chica y el extremo norte de la Sierra Grande de Córdoba, y en la Sierra de Velasco cerca de la Rioja.

Publicaciones. — El doctor Keidel tiene en preparación un artículo referente al Paleozoico, para publicar en la *Geografía de la República Argentina*, obra a editarse por la Sociedad Argentina de Estudios Geográficos « Gaea ». En preparación tiene también un estudio sintético para el VIIIº Congreso Científico Panamericano de Washington, que lleva el siguiente título: *Paleozoic glaciation in South America*.

Labor del profesor suplente. — El doctor don Pablo F. C. Groeber, profesor suplente de Geología general, ha tenido a su cargo los cursos de la especialidad Geología que el Consejo académico le encomendara dictar para los alumnos señores Raimundo Celeste y Heriberto Winhausen, a quienes dirige también en sus respectivos trabajos de tesis. Con este motivo, y para mejor asesorar a este último en su trabajo, realizó un viaje en su compañía a la región de Uspallata.

CURSO DE GEOLOGÍA HISTÓRICA

Como en años anteriores, también para el presente el Consejo académico tuvo que encomendar la enseñanza de este curso a los doctores Juan Keidel y Walther Schiller, que amablemente se vienen ofreciendo para ello desde hace varios años: siendo de lamentar que una cátedra tan importante como ésta carezca de remuneración en el presupuesto del Museo. Se trata de una materia de fundamental importancia para los alumnos del doctorado en

dos fueron un chingolo y un hornero. Varios sistemas de trampas han sido ensayados, siguiendo las instrucciones de los manuales del *Biological Survey*. En general, prefirieron la trampa de red como más práctica y que no asusta a los pájaros capturados, dándose el caso de un hornero que a la media hora de ser anillado volvió a rondar la trampa, a punto de aprisionarse nuevamente. En «El Destino» hace muchos años que no se dispara un tiro, de manera que es un sitio ideal para la atracción de las aves; además se les suministra comida y refugio, siendo, por ejemplo, muy notoria la abundancia de picaflores.

Contaron también con la ayuda del señor E. Mauricio Earnshaw, quien en su estancia vecina «San Isidro» complementa las observaciones. Ya se hizo referencia a sus donaciones de nidos. Además, siguiendo el plan de la campaña de anillado, coleccionó (y sigue haciéndolo) las aves comunes de la zona, que es rica en especies arborícolas, de los montes de tala, coronillo, molle, etc., y de los bañados ribereños; esta colección la clasifica nuestro colaborador el profesor Steullet y sirve de referencia para las capturas y anotaciones de los registros de campaña de «El Destino».

El Catálogo de las Aves (Obra del Cincuentenario). — Nuestros colaboradores, los profesores Alfredo B. Steullet y Enrique A. Deautier, continuaron con la elaboración del *Catálogo Sistemático de las Aves de la República Argentina*, que se viene publicando en el tomo I de la *Obra del Cincuentenario del Museo de La Plata* y del que se han editado ya tres entregas. El estado actual de la obra es el siguiente:

I. *Parte publicada*: Tres entregas (732 páginas). Comprende los 16 primeros órdenes y parte del 17 (*Psittaciformes*).

II. *Parte no publicada*: Manuscritos entregados a la imprenta en los años 1939-1941 inclusive: 750 carillas manuscritas tamaño oficio (equivalentes a unas 300 páginas de texto impreso). Comprende los órdenes siguientes y su estado editorial al presente:

1939	{ 1. <i>Psittaciformes</i> , parte.	Pliegos ya impresos.
	{ 2. <i>Cuculiformes</i> .	» »
	{ 3. <i>Strigiformes</i> .	Con pruebas de página.
	{ 4. <i>Caprimulgiformes</i> .	Con pruebas de galera.
1940	{ 5. <i>Micropodiformes</i> .	Parte con pruebas de galera.
	{ 6. <i>Trogoniformes</i> .	La imprenta no ha entregado pruebas.
	{ 7. <i>Coraciiformes</i> .	» » »
1940-1941	{ 8. <i>Piciformes</i> (Familias <i>Gabulidae</i> , <i>Bucconidae</i> , <i>Rhamphastidae</i> y <i>Picidae</i>).	» » »

III. *Parte que no ha sido entregada a la imprenta*: Comprende el orden *Passeriformes*, el último del catálogo.

Canje. — Como en las dos *Memorias* anteriores, cabe informar que el canje está prácticamente suspendido a consecuencia de la guerra mundial.

El doctor don Santos R. Castillo, de Buenos Aires, quien está interesado en formar un museo regional en el Brazo Largo, situado en el Delta del

Consejo académico, está dirigiendo actualmente el trabajo de tesis del señor A. Rayces, a quien le dicta también el respectivo curso de la especialidad.

CÁTEDRA DE MINERALOGÍA Y PETROGRAFÍA

Esta cátedra tuvo a su frente, desde comienzos del año escolar hasta el 1° de junio, a la señorita doctora Juana Cortelezzi, quien, para esa fecha, se acogió voluntariamente a los beneficios de la jubilación. Para reemplazarla, y mientras corrían los trámites del respectivo concurso, esta Dirección nombró profesor interino de la materia al doctor don Enrique Fossa-Mancini, quien se hizo cargo del curso el día 12 del mismo mes de junio, habiéndolo dictado en ese carácter hasta finalizar el año académico.

Con tal motivo, esta Dirección cree de justicia destacar que el doctor Fossa-Mancini se ha desempeñado a plena satisfacción del suscripto.

Clases dictadas. — La señorita profesora doctora Juana Cortelezzi sólo alcanzó a dictar 14 clases teóricas asociadas con los trabajos prácticos. El doctor Enrique Fossa-Mancini, a su vez, dictó 22 clases teóricas, en las que trató de exponer, en forma sucinta, la parte que restaba del programa elaborado por aquella.

Asistencia de alumnos. — Los alumnos inscriptos, 76 en total, se distribuían de la manera siguiente: 17 del doctorado en Ciencias Naturales; 27 de la Facultad de Química y Farmacia y 32 de la Facultad de Humanidades y Ciencias de la Educación. La asistencia fué satisfactoria.

Trabajos prácticos. — Desde mediados de agosto en adelante, los trabajos prácticos estuvieron a cargo del respectivo Jefe señor don Alberto Tosti. Los alumnos, muy numerosos, fueron divididos en dos grupos, que concurrían por turno. Cumplieron todos, salvo uno del doctorado en Ciencias Naturales y algunos de la Facultad de Humanidades. En dirigir trabajos prácticos en condiciones particularmente difíciles (debido al poco tiempo disponible), dice el doctor Fossa-Mancini en su informe, el señor Alberto Tosti ha demostrado poseer buenas aptitudes didácticas.

Labor científica. — En el transcurso del año 1939, han aparecido las siguientes publicaciones de que es autor el doctor don Enrique Fossa-Mancini:

Un fósil cortado por una falla, en *Notas del Museo de La Plata*, IV, Geología n° 7.
Sugestiones para la confección de un Atlas Paleontográfico Argentino, en *Notas del Museo de La Plata*, IV, Paleontología n° 16.

La orientación por medio del Sol, en *Revista Centro Estudiantes Ciencias Naturales (Buenos Aires)*, II, págs. 108-140.

Vestigios de antiguos lagos en la provincia de San Luis, en *Boletín de Informaciones Petroleras*, n° 174.

Terremotos y yacimientos de petróleo, en *Boletín de Informaciones Petroleras*, n° 176.

Vistas aéreas, fallas activas y temblores mendocinos, en *Boletín de Informaciones Petroleras*, n° 179.

troncos de los árboles; se trata de la especie *Cavia pamparum*, y en la publicación se dan datos biológicos y se reedita la figura del grupo biológico del mismo exhibido en el Museo y que fuera dada a conocer en una *Memoria* anterior.

En un orden más general, este año fué editada por el Instituto Popular de Conferencias, en su tomo XXVI, para el año 1940, la conferencia pronunciada por el Jefe del departamento en el diario *La Prensa* sobre *La necesidad de un plan nacional para la organización de nuestra biología pesquera* (con proyecciones luminosas). El texto, en las páginas 170-183, trata, entre los puntos que nos interesa citar aquí, el de la contribución de los Museos y las Facultades de Ciencias Naturales a la investigación y progreso de nuestra riqueza nacional pesquera. « En este campo — dice el doctor Mac Donagh en la página 173 de aquella publicación — nuestras Facultades o Escuelas de Ciencias Naturales tienen una oportunidad magnífica de servir al país y de beneficiarse a sí mismas. Están en la obligación de suministrar al país los técnicos capaces y capacitados para tales estudios o exploraciones, y también para rendir cotidianamente sus servicios informativos cuando no directivos. Los estudios de ciencias puras no son un lujo, porque ninguna técnica moderna, por ejemplo la de las pesquerías, progresa si no está formada por la ciencia pura ».

El centenario de Hudson. — El 4 de agosto de 1941 se cumplía el centenario del nacimiento de Guillermo Enrique Hudson, en Conchitas, Quilmes. Con este motivo se constituyó en Buenos Aires una Comisión de homenaje y el Museo de La Plata fué invitado a participar en él y en la exposición conmemorativa. En esta oportunidad, y de acuerdo con el informe producido por el Jefe del departamento, se enviaron algunos ejemplares representativos de nuestras colecciones. En los salones de la librería de la Casa Harrods se dispuso de algunos espacios muy bien preparados, y nuestro personal llevó las piezas montadas, como el yaguar, el puma, el chajá, las garzas, etc., hasta completar un número de cerca de ochenta. La parte de exposición del Museo de La Plata fué de gran lucimiento y tan es así que fué ella la que apareció en las ilustraciones de los cuatro o cinco diarios que se ocuparon de la conmemoración. Para el traslado contamos con los camiones de la Provincia, facilitados gentilmente por el Interventor de entonces, Almirante don Eleazar Videla.

Además, el doctor Mac Donagh pronunció una conferencia sobre *Hudson, naturalista*, en el acto de apertura de la exposición.

LABOR EN LA DOCENCIA

Los cursos correspondientes al año universitario de 1941 se dictaron normalmente, habiéndose acusado, como en años anteriores, una muy buena concurrencia de los alumnos, tanto a las clases teóricas como a las de tra-

torado y para los de correlación, habiéndose alcanzado a desarrollar íntegramente el programa, de suyo extenso, aprobado por el Consejo académico, en un total de 69 clases. De este total de clases, uno de los más elevados del año, 63 fueron dictadas por el profesor titular, habiendo estado las 6 clases restantes a cargo de la profesora suplente doctora María Isabel Hylton Scott de Birabén.

Trabajos prácticos. — Fueron dirigidos, con muy eficaz empeño, por los Jefes doctora Ernestina R. Langmann de Agabios y doctor Oreste Giacobbe. El total de alumnos inscriptos alcanzó a 69 : 31 por el doctorado y 38 por el profesorado en ciencias biológicas. Los primeros cumplieron en su totalidad ; de los segundos, en cambio, 20 dejaron de hacerlo. La señorita Amalia Moreno actuó como Ayudante alumno *ad-honorem* cumpliendo su cometido a entera satisfacción del profesor.

Cursos de especialización y trabajos de tesis. — Frecuentaron el laboratorio de la cátedra los alumnos que, bajo la dirección del doctor Max Birabén, tienen en preparación sus respectivos trabajos de tesis, señorita Amalia Moreno y señores Julio Almanzor Rosas Gosta y Juan Carlos Otamendi. A este último le fué dictado el curso de especialización sobre Protozoarios.

Labor del profesor suplente. — La señora profesora suplente de Zoología, doctora María Isabel Hylton Scott de Birabén, además de haber dictado las seis clases ya mencionadas y de la colaboración prestada al Departamento de Zoología-Invertebrados, a que se ha hecho alusión anteriormente en otra parte de esta *Memoria*, ha publicado los siguientes trabajos :

Estudio anatómico del Borus « Strophocheilus Lorentzianus » (Doer.) (Mol. Pulm.), en Revista del Museo de La Plata, nueva serie, Zoología I, n° 7, págs. 217-278, 25 figs., importante trabajo monográfico que representa una obra de gran aliento ;

Sobre un test de « Arbacia dufresnii » (Blv.), tetrarradiado, en Notas del Museo de La Plata, IV, Zoología n° 16, págs. 1-5, 1 fig., 1 lám.

En colaboración con el profesor doctor don Max Birabén, ha publicado también en *Physis* el siguiente trabajo : *Observaciones sobre el pingüino « Spheniscus magellanicus » (J. R. Forster).*

Actualmente la doctora Hylton Scott de Birabén continúa con sus estudios sobre Gasterópodos Pulmonados terrestres.

CÁTEDRA DE ZOOLOGÍA GENERAL

Clases dictadas. — El curso de Zoología general, que se dicta exclusivamente para alumnos del primer año del doctorado en Ciencias Naturales, fué desarrollado en 36 clases por el profesor titular de la materia doctor don Emiliano J. Mac Donagh.

Asistencia de alumnos. — Según informe del titular, el curso se desarrolló normalmente y con asistencia muy satisfactoria de los alumnos, estimulada

atendidos, con la eficacia de siempre, por las señoritas Jefes de trabajos doctoras María Manuela Job y América del Pilar Rodrigo, quienes fueron eficazmente secundadas en sus tareas por los Ayudantes alumnos *ad-honorem* señoritas Delia Abbiatti y Genevieve Dawson y señor César T. Rivas. La inscripción fué de 220 alumnos, de los cuales sólo 192 cumplieron con los trabajos prácticos reglamentarios.

Labor del profesor suplente. — El profesor suplente de Botánica, doctor don Ángel L. Cabrera, dictó las cuatro clases reglamentarias que versaron sobre el tema *Nutrición: asimilación del carbono, asimilación del nitrógeno y asimilación de los elementos del suelo.*

CÁTEDRA DE GEOGRAFÍA FÍSICA

Clases dictadas. — El doctor don Walther Schiller, profesor titular de Geografía física, desarrolló el curso en un total de 42 clases teóricas; habiendo dictado además, y como lo hace casi todos los años, un número casi igual de clases ampliatorias y de repaso a especial pedido de los alumnos. A este curso, que suele ser siempre numeroso, asistieron los alumnos del doctorado en Ciencias Naturales y los provenientes, por correlación de estudios, de la Facultad de Humanidades y Ciencias de la Educación y de la Escuela Superior de Ciencias Astronómicas y conexas.

Excursiones didácticas. — El profesor doctor don Walther Schiller efectuó tres excursiones de este carácter: 1) del 6 al 27 de abril, con cinco alumnos de Yacimientos Petrolíferos Fiscales, a Mendoza, Cacheuta, San Juan, Jachal, Barreal, Puente del Inca y Valle Tupungato; 2) del 18 al 30 de julio, con otros cinco alumnos de aquellos Yacimientos, a Pigüé, Sierra Curá-Malal, Dufaur, cerro Ventana, Olavarría y Sierras Bayas; 3) el 28 de septiembre, con 31 alumnos del curso de Geografía física, a Los Talas y a Palo Blanco.

CÁTEDRA DE GEOLOGÍA GENERAL

Clases dictadas. — El profesor de la materia, doctor don Juan Keidel, durante el año escolar de 1941 dictó 53 clases.

Asistencia de alumnos. — A causa de la transferencia del curso de Geología general, que en el nuevo plan de estudios del Doctorado en Ciencias Naturales, puesto en vigencia en 1941, figura en el segundo año de la carrera, no tuvo alumnos del Instituto del Museo, de tal manera que este curso fué dictado exclusivamente para los alumnos de correlación, que pasan del centenar.

Dirección de un trabajo de tesis. — Durante el año de referencia, el ex-alumno del Museo señor Ángel Vicente Borrello dió término, bajo la dirección del profesor doctor Keidel, a su trabajo de tesis acerca de la *Estratigra-*

Para tipos de cabeza y de pico : 2 de cisne, 3 de flamenco, 1 de espátula (además de los ya citados de cóndor). Una colección de plumas de chajá, con sus canutos, para mostrar el desarrollo de las plumas. Para el estudio comparativo de los cráneos, una colección de cráneos montados sobre monturas especiales y algunos seccionados al medio para mostrar la estructura interna, implantación de los dientes : 1 de puma, 1 de comadreja overa, 1 de vizcacha (seccionado), 1 de zorro (seccionado), 2 de peludo, 1 de ñandú, 1 de albatros, 1 de pingüín, 2 de flamenco, 1 de garza, 1 de cisne, 1 de cigüeña, 1 de loro, 1 de halcón ; además, un número de esqueletos y cráneos de peces para demostraciones especiales. Aparte de los ejemplares completos que para clase se sacan momentáneamente de las colecciones, hay otros preparados especialmente como tipos de organización (peces, gorrión, murciélago, laucha, etc.).

Desarrollo del curso. — Con respecto a este punto, el doctor don Emiliano J. Mac Donagh informa de la siguiente manera : « El programa teórico se divide en tres partes : la primera da los fundamentos de la Nomenclatura ; la segunda, las bases de la Taxonomía estudiando como ejemplo de cada categoría zoológica los siguientes : para el tipo o rama, los Artrópodos ; la clase, los Insectos, las Aves y los Peces, estudiados estos últimos en su forma moderna, divididos en Clases ; para el Orden, los Marsupiales ; la Familia, los Formícidos ; el Género, los ñandúes, mostrando cómo se dividieron y comparando su etología ; las especies dan ocasión para tratar varios ejemplos argentinos muy significativos, como los pejerreyes, las avutardas, los zorros, etc. La tercera parte del programa trata de la biología animal, considerada en su sentido moderno, según las directivas de Shull, Shellford, Krieg, etc. ; en esa forma el alumno adquiere una noción cabal de la etología, continental y acuática, luego estudia la ecología en general y la especial, para seguir con la zoogeografía, de la cual estudia principalmente la neotropical. Por último, el tema final sirve de resumen, al estudiar las formas-tipo de la fauna argentina, como por ejemplo el ñandú para la formación pampeana, el dorado para el Paraná, etc. ; los estudios sobre formas de adaptación que tanto desarrollo han adquirido en los últimos cinco años y de que hay tan interesantes muestras aplicadas a la fauna argentina sirven de fundamento a esta enseñanza. »

Datos estadísticos. — Por último, el doctor Mac Donagh ofrece el siguiente resumen de los resultados estadísticos del año que corresponde a su informe, respecto de los alumnos : « Sobre 39 inscriptos, cumplieron los trabajos prácticos en el elevado porcentaje que muy acertadamente el Museo exige para que sus alumnos puedan presentarse a examen, solamente 23. En el turno de voluntarios o primero (noviembre), rindieron examen 10 y aprobaron 7 ; en el de diciembre, 7 y 5 ; en el de marzo, 7 y 5. En resumen, en ese período primero, sobre 39 inscriptos aprobaron sus trabajos prácticos 23, y aprobaron la materia 17 ».

les, del plan anterior, figurando 72 inscriptos y careciendo la materia de profesor titular. Teniendo en cuenta aquella circunstancia, pues este curso no figura en el nuevo plan de estudios, el Consejo académico dispuso otorgar inscripción a todos los alumnos que lo adeudaban, y aprovechando la buena disposición demostrada por el señor profesor doctor don Enrique Fossa-Mancini, que ya dictara el curso en forma honoraria el año anterior, recabó sus servicios para este año, en las mismas condiciones, habiendo tenido estas gestiones un feliz resultado.

Clases dictadas. — El doctor Fossa-Mancini dictó 12 clases, de dos horas semanales cada una, con muy buena asistencia de alumnos.

CÁTEDRA DE MINERALOGÍA Y PETROGRAFÍA

Clases dictadas. — El titular de la materia, doctor don Enrique Fossa-Mancini, desarrolló su curso en 40 clases, distribuidas en la siguiente forma :

Petrografía, 18 clases de una hora cada una ;

Complementos de mineralogía, 16 clases de una hora cada una ;

Rocas y minerales de aplicación, 6 clases de 2 horas.

Material didáctico incorporado. — Para la enseñanza de cristalografía geométrica se incorporaron unos 400 modelos en madera de formas cristalinas, contruidos en los talleres de carpintería del Museo, de acuerdo con minuciosas instrucciones impartidas por el Jefe de trabajos prácticos de la cátedra, profesor don Alberto Tosti ; y para los trabajos que realizan los alumnos que tienen en preparación sus trabajos de tesis fueron adquiridos una cámara clara y un prisma para proyección y dibujo.

Trabajos prácticos. — Los alumnos, excepcionalmente numerosos, fueron divididos en seis turnos ; el Jefe de trabajos prácticos, profesor Tosti, ha dictado un total de 130 clases prácticas, así que cada alumno ha asistido a 19, 20 o más clases.

Cursos de especialización y trabajos de tesis. — Doce alumnos están preparando sus tesis de doctorado bajo la dirección del doctor Fossa Mancini. Dos de ellos han rendido ya todos sus exámenes parciales desde hace mucho tiempo ; seis han aprobado satisfactoriamente el examen de especialización en 1941 ; otros cuatro se preparan para rendirlo en 1942. En la parte práctica de los cursos de especialización dictado a varios de los alumnos, el profesor fué secundado eficazmente por la Ayudante alumno *ad-honorem* señorita Alejandrina Crotti.

Publicaciones. — Durante el año 1941 el profesor doctor Enrique Fossa-Mancini ha efectuado las siguientes publicaciones :

1. Los « bosques petrificados » de la Argentina, según E. S. Riggs y G. R. Wio-land, en *Notas del Museo de La Plata*, VI, Geología n° 19.

tada, desde el punto de vista arqueológico, y en la cual se presenta un problema de un interés fundamental para el establecimiento de las áreas de distribución de los pueblos primitivos de la Argentina y de sus culturas respectivas.

El estudio de este problema, que ya suscitó la realización del viaje del Jefe del departamento, el año pasado, había dejado planteadas las primeras investigaciones en el terreno, pero estos estudios iniciales no habían podido avanzar mucho por diversas razones : en primer término por la parvedad del material que se presenta en los yacimientos y, aún, por la dificultad de localizar a éstos dada la escasez de los vestigios superficiales. Por eso, este nuevo viaje ha sido realizado con el objeto de poder establecer la existencia de nuevos yacimientos, aumentar la cantidad de los materiales recogidos y ampliar los datos referentes a los diversos aspectos de la cultura material de los antiguos habitantes.

En esta oportunidad, el doctor Márquez Miranda ha vuelto sobre algunos de los lugares ya visitados, realizando, por ejemplo, una nueva incursión arqueológica sobre la zona de Calingasta, Barreal y Barrealito, así como a la Angostura, lugares ya visitados en el transcurso de la expedición del año anterior, pero ha continuado ampliando el reconocimiento de estos lugares y dirigiéndose a otras próximas. Así ha podido localizar la existencia de dos nuevos yacimientos arqueológicos : uno de ellos en las proximidades de las minas de El Castaño (explotación de oro y plata), lo cual es importante, pues permite establecer quiénes han sido los autores de los petroglifos que el Jefe del departamento había relevado durante el transcurso del año anterior y de los cuales ha traído algunos magníficos ejemplares para nuestro Museo. El otro está situado a una decena de kilómetros del anterior, en el lugar denominado Timbirimbas. Ambos se manifiestan como enterratorios de adultos en hoyos — practicados directamente en la tierra — en los que se depositaba al muerto en una especie de hendidura o fosa lateral. La altura, con respecto al nivel actual de la superficie, no suele ser superior a un metro o metro y veinte centímetros. Como circunstancia especial, estas sepulturas no presentan ajuar funerario alguno. Esta circunstancia parece definir tales yacimientos como ajenos a los antiguos diaguitas, entre los cuales (a estar a las reiteradas constancias arqueológicas de toda la región diaguita, en general) se les acompañaba siempre de elementos de su cultura material. El examen antropológico del contado material óseo que ha podido extraer, quizá pueda contribuir a resolver la cuestión de la determinación de su procedencia desde el punto de vista etnográfico.

Excursión de estudios en el Perú. — Con motivo del viaje al Perú, al cual se destaca en un acápite posterior, y luego de clausuradas las sesiones del Congreso, el doctor don Fernando Márquez Miranda fué invitado por las autoridades del certamen para realizar, bajo la experta guía del doctor don Julio C. Tello, director del Museo de la Magdalena, en Lima, y *leader* de toda una escuela arqueológica en el Perú, una excursión de estudio de varios

tanto se utiliza en la actualidad, y los mapas cartográficos del país levantados por el Instituto Geográfico Militar, que tanto facilitan el conocimiento de la formación de cartas y signos convencionales.

Asistencia de alumnos. — La asistencia del alumnado tanto a las clases teóricas como a las experimentales fué rigurosamente regular, no habiéndose constatado otras inasistencias que las que anualmente afectan las clases universitarias. En cambio, en algún momento pudieron anotarse dificultades en el curso por falta de aulas, según es conocido, de nuestro Instituto.

Clases dictadas. — El profesor titular de la materia, ingeniero don Nicolás Besio Moreno, alcanzó a desarrollar el curso en un total de 52 clases.

Exámenes. — Los exámenes de fin de curso no presentaron anomalía alguna, siendo sus resultados condicionados a la extensión del curso y dedicación de los alumnos, la cual resultó satisfactoria. Los exámenes rendidos fueron todos buenos.

Trabajos de campo. — El trabajo de campo consistió en el relevamiento topográfico y cartográfico de una fracción del bosque en que se halla el Museo y el Lago, con medida de ángulos a teodolito y sextante, medida directa y taquimétrica de distancias, nivelación de la poligonal, con las operaciones complementarias del caso.

Otras actividades. — El ingeniero don Nicolás Besio Moreno dictó varias conferencias públicas en instituciones culturales de La Plata, Buenos Aires y Rosario, publicando artículos en diversas revistas de su especialidad, pudiendo citarse por el estudio que le demandó, una investigación documental sobre la *Población del Rosario de Santa Fe* desde sus orígenes (1744) hasta la fecha. Igualmente, procedió a la ordenación de los trabajos y ponencias presentadas a la sección *Población y Cultura*, que presidiera, del Primer Congreso Nacional de la Población, realizado en Buenos Aires en octubre de 1940.

Actuó, además, como presidente de la sección *El agua en la industria* del Primer Congreso Argentino del Agua realizado en Mendoza a principios del año 1941, presentando varias ponencias relativas a aguas subterráneas y fluviales.

CÁTEDRA DE ZOOLOGÍA ESPECIAL

Clases dictadas. — En el año 1941 correspondió el dictado del curso de Vertebrados de acuerdo con la rotación ya establecida. El titular de la cátedra, doctor don Max Birabén, desarrolló íntegramente el programa de anatomía comparada y embriología, que oportunamente fuera aprobado por el Consejo académico. El curso fué desarrollado en un total de 69 clases, de las que 62 fueron dictadas por el profesor titular y 7 por la profesora suplente, doctora María Isabel Hylton Scott de Birabén.

Trabajos prácticos. — Los trabajos prácticos fueron dirigidos con toda

a lo largo de la margen izquierda del río Salado entre La Banda y Beltrán y al extremo meridional de la sierra de Guasayán (Villa de La Punta);

La segunda, de mayor alcance, ocupó el período de vacaciones, desde el 27 de enero hasta el 13 de marzo de 1940. Fué realizada totalmente en camión, saliendo de La Plata y regresando a esta ciudad con los mismos medios.

El itinerario seguido fué el siguiente: La Plata, Bahía Blanca, Río Colorado, Roca, Neuquén, Plaza Huincul, Zapala, Chacaicó, Sañicó, Piedra del Aguila, Paso Limay, Paso Flores, San Carlos de Bariloche, Pilcaniyeu, Ñorquincó, El Mirador, Piedra Parada, Paso de Indios, Las Plumas, Trellew, Puerto Pirámides, San Antonio Oeste, General Conesa, Río Colorado, Bahía Blanca, La Plata. Se recorrieron cerca de 5.800 kilómetros.

Se visitaron y estudiaron especialmente los alrededores de Chacaicó en el Neuquén, de El Mirador y de Puerto Pirámides en el Chubut, realizándose en ellos valiosas colecciones paleontológicas.

En la excursión fué acompañado por los alumnos señores Pedro García Vizcarra, Alfredo Fernández, Armando Federico Leanza y Carlos Mauricio Castagnet. Los dos primeros volvieron así a la región por ellos estudiada para el correspondiente trabajo de tesis, con el propósito de rever algunos puntos de dudosa interpretación estratigráfica y tectónica; mientras los dos últimos le acompañaron para que les asignara el área a estudiar para las respectivas tesis que tendrán que desarrollar durante el próximo período escolar, y también para que los encaminara en sus trabajos de campaña.

Por último, una breve excursión tuvo que efectuar, del 26 al 31 de julio de 1939, para verificar los trabajos a cargo de la Subcomisión científica dependiente de la Comisión del Meridiano, en los alrededores de Córdoba.

DEPARTAMENTO DE ZOOLOGÍA-INVERTEBRADOS

El Jefe del departamento, doctor don Max Birabén, durante el año efectuó dos viajes. El primero, de enero a marzo inclusive, en compañía del profesor suplente de Zoología, doctora María Isabel Hylton Scott de Birabén, comprendió las provincias de Córdoba, La Rioja, Catamarca, Salta, Jujuy y Tucumán. El segundo, realizado entre los meses de noviembre y diciembre, lo fué en compañía de los aprendices Oscar Saffores y Anibal Rolando Bezzi y abarcó las provincias de Santa Fe, Santiago del Estero y Córdoba y el territorio del Chaco.

En ambos viajes le fué permitido recoger abundantes y valiosos materiales, conforme se ha destacado ya en otro lugar de esta misma *Memoria*.

DEPARTAMENTO DE ZOOLOGÍA-VERTEBRADOS

El doctor don Emiliano J. Mac Donagh, Jefe del departamento de Zoología-Vertebrados, realizó, en el invierno, una breve excursión de estudio a

En esa forma el alumno puede aclarar sus dudas, afirmar sus nociones y queda en condiciones óptimas para rendir un buen examen.

Trabajos prácticos. — Los trabajos prácticos fueron realizados en la manera más completa posible, aumentando los turnos dado el mucho alumado, y se dieron clases suplementarias gracias a la gran dedicación del Jefe de trabajos prácticos, doctor don Pablo Gaggero.

Tesis. — El ex-alumno del Instituto, señor Raúl Adolfo Ringuelet, dió fin a la elaboración de su tesis sobre los Hirudíneos. La contribución aportada (gracias a un material muy abundante y a una elaboración minuciosa) resultó de una extensión insospechada y en consecuencia el señor Ringuelet prefirió concretar en parte su tesis a las especies argentinas de *Helobdella*, *Batrachobdella*, *Cylicobdella*, *Semiscolex* y *Oxyphychus*, reservándose para un trabajo ulterior los géneros restantes.

Cursos de especialización. — Tres son los cursos de especialización, previos a la elaboración de las tesis respectivas, atendidos por el profesor doctor Mac Donagh durante este año. Son ellos :

1. Curso de especialización sobre mamíferos. El tema de la tesis es una contribución al conocimiento sistemático y etológico de algunos roedores argentinos. Durante el año se han estudiado varias de las formas de roedores de más significación dentro de la fauna argentina, incluso algunos ejemplares vivos que se tuvo durante varios meses en condiciones experimentales en nuestros laboratorios ;

2. Curso de especialización sobre insectos, y tesis sobre la sistemática de los Afelínidos. Se incluyen los datos etológicos sobre las especies huéspedes y los vegetales y a su vez sobre los parásitos, pero el interés principal es el sistemático, que de por sí es muy amplio y con muchas novedades ;

3. Curso de especialización sobre insectos y tesis sobre la etología de formas sociales de los Himenópteros, habiéndose practicado observaciones experimentales en hormigueros artificiales sobre varias especies de formicidos.

EXCURSIONES DE INVESTIGACIÓN CIENTÍFICA

DEPARTAMENTO DE ARQUEOLOGÍA Y ETNOGRAFÍA

Con motivo del viaje al Perú, al que ya se ha hecho mención, el Jefe del departamento, doctor don Fernando Márquez Miranda, ha realizado diversas actividades tendientes a un mejor conocimiento personal y directo de las diversas modalidades de la arqueología de aquel país.

En primer término ha reiterado, minuciosa y sistemáticamente, sus visitas a los amplios museos limeños. En el Museo Nacional de esa ciudad ha frecuentado especialmente las colecciones de cerámica costeña e incásica, las series de tejidos nazqueños y las de metalurgia chimú. En el Museo de Antropología, de la Magdalena, estudió particularmente las grandes series

démico, que en su sesión de fecha 5 de octubre de 1939 resolvió acordar el premio al doctor Carlos Skottsberg, distinguido hombre de ciencia que ha producido numerosas e importantes monografías sobre temas relacionados principalmente con la Flora argentina.

El doctor Carlos Skottsberg ocupa en la actualidad el cargo de director del Jardín Botánico de Göteborg, y continúa con sus estudios en la materia.

PUBLICACIONES

Realmente extraordinaria ha sido la producción científica del corriente año. Al valor mismo de las distintas contribuciones aparecidas, hay que sumar la personalidad de los diferentes colaboradores; debiendo señalarse, además, el hecho raro y singular — observado este año en número mayor que otras veces —, de que investigadores destacados de Europa, Estados Unidos de Norte América y del Brasil han preferido los órganos del Museo de La Plata para la publicación de sus mejores trabajos, no obstante pertenecer todos ellos a institutos científicos de reconocido prestigio y con publicaciones propias igualmente acreditadas. Parecería, pues, que las *Notas* y la *Revista* del Museo, principalmente, hubieran atraído la simpatía y preferencias de nuestros más conspicuos naturalistas, lo que es de celebrar, ya que ello significa, además de una distinción honrosa, el reconocimiento tácito del lugar que aquellas ocupan en el mundo de las ciencias naturales.

Del conjunto aparecido, se destacan importantes estudios monográficos, algunos relativamente extensos, en parte realizados por el personal superior del Instituto y por sus Académicos honorarios y correspondientes; siendo interesante señalar también, para estos últimos, su estrecha vinculación científica con el Museo de La Plata, conservada invariable a través de los años, y la cordial amistad que con el Instituto mantienen por intermedio de los respectivos jefes de departamento y profesores, y en cuyas tareas colaboran, a veces, en forma ponderable y altamente eficaz.

He aquí la nómina completa de los trabajos publicados en los diferentes órganos del Museo:

« REVISTA DEL MUSEO DE LA PLATA » (NUEVA SERIE)

SECCIÓN ANTROPOLOGÍA:

Márquez Miranda, Fernando, *Cuatro viajes de estudio al más remoto noroeste argentino*, I, n° 6, págs. 93-243, 94 figs., láms. I (mapa)-XII, 1939.

SECCIÓN BOTÁNICA:

Frenguelli, Joaquín, *XIV Contribución al conocimiento de las Diatomeas Argentinas. Diatomeas de Rada Tilly en el golfo de San Jorge (Chubut)*, II, n° 9, págs. 179-199, 3 figs., 1 lám., 1939.

DEPARTAMENTO DE PALEOZOOLOGÍA-INVERTEBRADOS Y PALEOBOTÁNICA

Durante las vacaciones de verano (enero a abril), quien suscribe ha realizado dos excursiones científicas :

La primera, por las provincias de San Luis (Bajo de Velis, Santa Rosa), San Juan (Marayes, Barreales, Aguas de Jejenes, Carpintería) y Mendoza (Cacheuta y Potrerillos), tuvo por principal objeto investigar antiguos yacimientos paleobotánicos, de importancia fundamental para la geología estratigráfica y cronológica argentina y coleccionar en ellos nuevos materiales. En la excursión le acompañó el estudiante señor Armando Federico Leanza. En la parte que corresponde a la provincia de San Luis tuvo como guías y colaboradores al profesor Juan Báez, de Paraná, Entre Ríos, y a su hijo Carlos R. Báez, estudiante de la Facultad de Agronomía de esta Universidad, ambos conocedores competentes de aquellos yacimientos paleobotánicos. La excursión, realizada en la camioneta del Museo en todo su recorrido, tuvo un éxito completo, habiendo podido reunir materiales abundantes y valiosos.

La segunda excursión, realizada ya en estación avanzada (abril), tuvo fines exclusivamente didácticos, esto es, fijar en el terreno, los límites del respectivo tema de tesis e impartirles instrucciones para su realización a los seis estudiantes del cuarto año del doctorado en Ciencias Naturales, señores Luis Clavijo, Pedro Criado, Francisco Licciardo, Alberto Regairaz, Ricardo Vega y Mario Zapata, quienes le han solicitado de dirigirles su trabajo final de acuerdo con lo que establece la reglamentación de tesis en vigencia.

La relación de ambos viajes se publicará en extenso oportunamente.

Otro viaje, que debía efectuarse durante el mes de julio del mismo año, a la región septentrional de las sierras de San Luis, quedó malogrado por el hecho de que, en sus comienzos, quien suscribe, a raíz de una caída, sufrió la fractura conminuta del húmero derecho, el día 19 de julio de 1941.

DEPARTAMENTO DE ZOOLOGÍA-INVERTEBRADOS

Durante el año 1941, el Jefe del departamento, profesor doctor don Max Birabén, realizó dos excursiones por nuestro territorio, además de las efectuadas en los días feriados propicios.

El primero de ellos (enero a marzo) lo hizo en compañía de la profesora suplente de Zoología, doctora María Isabel Hylton Scott de Birabén, y comprendió el reconocimiento y recolección de materiales de estudio en el sudeste de la provincia de Buenos Aires, nordeste de la Patagonia y región central de la República, ya que se prolongó hasta Córdoba, cruzando de sur a norte el territorio de La Pampa.

El segundo viaje lo realizó en los meses de noviembre y diciembre y abarcó la región mesopotámica en su parte oriental. Utilizando el mismo

- Nº 24. Frenguelli, Joaquín, *Diatomeas del lago Titicaca*, págs. 175-196, 3 figs., 1 lám., 1939.
- Nº 25. Frenguelli, Joaquín, *Crisostomatáceas del Río de la Plata*, págs. 285-308, 7 figs., 1 lám., 1939.
- Nº 26. Giardelli, María Luisa, *El florecimiento de « Spirodela intermedia » W. Kock*, págs. 317-322, 1 fig., 1939.
- Nº 27. Hirschhorn, Elisa, *Una nueva especie de Ustilago de la Flora Argentina*, págs. 415-419, 2 figs., 1939.
- Nº 28. Bradford Smith, Lyman, *Una nueva « Pleurophora » de Río Negro*, págs. 421-423, 1 fig., 1939.
- Nº 29. Abbiatti, Delia, *Las Martiniáceas Argentinas*, págs. 443-473, 9 figs., láms. I-II, 1 mapa, 1939.

SECCIÓN GEOLOGÍA :

- Nº 7. Fossa-Mancini, Enrique, *Un fósil cortado por una falla*, págs. 7-15, 4 figs., 1939.
- Nº 8. Herrero Ducloux, Enrique, *Nota sobre el hierro meteórico de Agua Blanca (provincia de La Rioja)*, págs. 339-351, 6 figs., 2 cuadros, 1939.
- Nº 9. Herrero Ducloux, Enrique, *Nota sobre el meteorito de Aguila Blanca (provincia de Córdoba)*, págs. 353-360, 5 figs., 2 cuadros, 1939.

SECCIÓN PALEONTOLOGÍA :

- Nº 16. Fossa-Mancini, Enrique, *Sugestiones para la confección de un Atlas Paleontográfico Argentino*, págs. 47-70, 1939.
- Nº 17. Harrington, Horacio J., *El aparato apical de « Spirifer verneuilli, Sp. Leoncitensis y Sp. regulatus », con notas sobre los subgéneros « Cytospirifer », « Platyrachella » y « Spinocyrtila »*, págs. 123-141, 3 figs., 1939.
- Nº 18. Frenguelli, Joaquín, *Nidos fósiles de Insectos en el Terciario del Neuquén y Río Negro*, págs. 379-402, 12 figs., láms. I-III, 1939.
- Nº 19. Saez, Mathilde Dolgopol de, *Noticia sobre peces fósiles argentinos*, págs. 425-432, 5 figs., 1939.
- Nº 20. Cabrera, Angel, *Un nuevo representante Santacrucense de la familia « Megatheriidae »*, págs. 475-483, 3 figs., 1939.
- Nº 21. Cabrera, Angel, *Sobre un nuevo Ictiosaurio del Neuquén*, págs. 485-491, 3 figs., 1939.

SECCIÓN ZOOLOGÍA :

- Nº 16. Hylton Scott, María Isabel, *Sobre un test de « Arbacia dufresnii » (Bl.) tetrarradiado*, págs. 1-5, 1 fig., 1 lám., 1939.
- Nº 17. De Mello Leitao, C., *Pseudoscorpiónidos de Argentina*, págs. 115-122, 2 figs., 1939.
- Nº 18. Canals, José, *Nuevos Opiliones de la Argentina*, págs. 143-156, 13 figs., 1939.
- Nº 19. Scheld, Karl, *« Scolytidae » y « Platypodidae »*. 64ª Comunicación, págs. 169-174, 1 fig., 1939.
- Nº 20. Bruch, Carlos, *Misceláneas entomológicas, II*, págs. 197-209, 3 figs., láms. I-III, 1939.

laron para ir a cazar y observar en el Fuerte Retiro, Pismanta y otros lugares. En el río Jachal, que a la sazón estaba muy crecido, el doctor Mac Donagh obtuvo bagres del género *Hatcheria*, lo cual es una revelación, pues cambia el concepto que se tenía de la distribución geográfica de nuestros peces, y de que ha publicado en dos oportunidades el Jefe del departamento.

PUBLICACIONES

Muchas y valiosas son las contribuciones aparecidas en los órganos oficiales del Museo durante el año 1941.

Tanto en la *Revista* como en las *Notas* se han publicado trabajos de mérito; habiendo colaborado en ellas, en primer término y en mayor número, el personal científico-docente del Instituto, como así también algunos distinguidos investigadores del país y del extranjero y varios ex-alumnos de la casa.

Se han publicado en total 44 trabajos, incluido el volumen de la sección « Oficial » de la *Revista*, siendo su nómina completa la siguiente :

« REVISTA DEL MUSEO DE LA PLATA » (NUEVA SERIE)

SECCIÓN ANTROPOLOGÍA :

Vignati, Milcíades Alejo, *Descripción de los molares humanos fósiles de Miramar (Provincia de Buenos Aires)*, I, n° 8, págs. 271-358, 24 figs., láms. I-X.

Vignati, Milcíades Alejo, *Censo óseo de paquetes funerarios de origen guaraní*, II, n° 9, págs. 1-11, 3 figs., láms. I-V.

SECCIÓN BOTÁNICA :

Parodi, Lorenzo R., *Revisión de las Gramíneas sudamericanas del género « Hierochloa »*, III, n° 14, págs. 183-212, 13 figs.

Frenguelli, Joaquín, *XVI Contribución al conocimiento de las Diatomeas argentinas : Diatomeas del Río de la Plata*, III, n° 15, págs. 214-331, 3 figs., láms. I-VIII.

Hirschhorn, Elisa, *Las especies de « Sorosporium » de la Flora argentina*, III, n° 16, págs. 335-354, 4 figs., láms. I-IV.

Cabrera, Ángel L., *Compuestas Bonaerenses. Revisión de las Compuestas de la provincia de Buenos Aires, la Capital Federal y la Isla Martín García*, IV, n° 17, págs. 1-450, 145 figs., láms. I-X.

SECCIÓN PALEONTOLOGÍA :

Cabrera, Ángel, *Un plesiosaurio nuevo del Cretáceo del Chubut*, II, n° 8, págs. 113-130, 6 figs.

SECCIÓN ZOOLOGÍA :

Mello-Leitão, Cándido de, *Las Arañas de Córdoba, La Rioja, Catamarca,*

- Tucumán, Salta y Jujuy, colectadas por los profesores Birabén, II, n° 12, págs. 99-198, 91 figs., láms. I-XII.
- Mello-Leitão, Cândido de, *Arañas de la provincia de Santa Fe, colectadas por el profesor Birabén*, II, n° 13, págs. 199-225, 35 figs.
- Hayward, Kenneth J., *Hesperiidarum Argentinae Catalogus*, II, págs. 227-340, 1 fig.
- Blanchard, Everard E., *Los dípteros muscoideos del Museo de La Plata. Primera parte: « Tachinidae »*, II, n° 15, págs. 341-379, 19 figs.

SECCIÓN OFICIAL 1941 (I VOL.)

(NOTAS DEL MUSEO DE LA PLATA)

(Tomo VI)

SECCIÓN ANTROPOLOGÍA :

- N° 21. Vignati, Milcíades Alejo, *Culturas prehispánicas y protohistóricas de la provincia de San Luis. II, Antecedentes bibliográficos: Los Modernos*, págs. 1-26.
- N° 22. Márquez Miranda, Fernando, *Fritz Graebner y el método etnológico*, págs. 239-319, 1 fig.
- N° 23. Vignati, Milcíades Alejo, *Contribución a la etnobotánica indígena: El « pan » de los Patagones protohistóricos*, págs. 321-336.

SECCIÓN BOTÁNICA :

- N° 32. Hirschhorn, Elisa, *Una nueva especie de « Melanopsichum »*, págs. 147-151, 2 figs.
- N° 33. Rodrigo, América del Pilar, *Una nueva especie de Malvácea del género « Sphaeralcea » de la Flora argentina: « Sphaeralcea chenopodifolia » nov. sp.*, págs. 387-392, 4 figs.
- N° 34. Hirschhorn, Elisa, *Una Ustilaginácea nueva de la Flora argentina (« Ustilago chacoënsis »)*, págs. 479-483, 2 figs.

SECCIÓN GEOLOGÍA :

- N° 12. Fossa-Mancini, Enrique, *Los « Bosques petrificados » de la Argentina, según E. S. Riggs y G. R. Wieland*, págs. 59-92.
- N° 13. Leanza, Armando F., *Apuntes estratigráficos sobre la región cruzada por el curso inferior del arroyo Carrín-Curá, en el Neuquén (Patagonia)*, págs. 203-213, 5 figs.
- N° 14. Schlagintweit, O., *Correlación de las calizas de Miraflores en Bolivia, con el Horizonte Calcáreo-Dolomítico del Norte Argentino*, págs. 337-354, 9 figs.
- N° 15. Frenguelli, Joaquín, *Las concreciones de los varves y su significado geológico*, págs. 371-386, láms. I-VI.
- N° 16. Mering, Jacques y Levaldi, Andrea, *Molibdenita y sulfuros de molibdeno dolados de actividad catalítica*, págs. 439-449, 6 figs.
- N° 17. Knoche, Walter, *Ensayo de « Standardización » de elementos meteorológicos. Clima decimal*, págs. 545-584, 28 cuadros.

SECCIÓN PALEONTOLOGÍA :

- Nº 27. Frenguelli, Joaquín, *Las Camptopterideas del Lias de Piedra Pintada, en el Neuquén (Patagonia)*, págs. 27-57, 1 fig., láms. I-VIII.
- Nº 28. Frenguelli, Joaquín, *Silicoflagelados y Radiolarios del tripoli del Valle de Til-Til (Chile). Nota preliminar*, págs. 93-100, láms. I-VI.
- Nº 29. Fossa-Mancini, Enrique, *Noticias sobre hallazgos de insectos fósiles en la América del Sur*, págs. 101-140.
- Nº 30. Frenguelli, Joaquín, *Nuevos elementos florísticos del Magellánico de Patagonia austral*, págs. 173-202, 2 figs., láms. I-VIII.
- Nº 31. Leanza, Armando F., *Dos nuevas « Trigonía » del Titoniense de Carrín-Curá, en el territorio del Neuquén*, págs. 223-233, 2 figs., láms. I-II.
- Nº 32. Frenguelli, J. y Parodi, L. R., *Una « Chusquea » fósil de El Mirador (Chubut)*, págs. 235-238, lám. I.
- Nº 33. Frenguelli, Joaquín, *« Dicroidium Stelznerianum » (Gein.) n. comb.*, págs. 393-403, 1 fig., lám. I.
- Nº 34. Frenguelli, Joaquín, *« Sagenopteris » y « Linguifolium » del Lias de Piedra Pintada en el Neuquén (Patagonia)*, págs. 405-437, láms. I-IV.
- Nº 35. Saez, Mathilde Dolgopol de, *Noticias sobre peces fósiles argentinos : Siluroideos terciarios del Chubut*, págs. 451-457, 4 figs.
- Nº 36. Frenguelli, Joaquín, *Sobre una flórida carbonífera del Agua de los Jejees, San Juan, conservada en el Museo de La Plata*, págs. 459-478, 3 figs., láms. I-II.
- Nº 37. Frenguelli, Joaquín, *Sobre « Cycadocarpidium andium » n. sp. del Rético de Cacheuta, Mendoza*, págs. 485-498, 3 figs., láms. I-III.
- Nº 38. Leanza, Armando F., *Sobre « Asaphellus megacanthus » n. sp. del Ordovícico inferior de la provincia de La Rioja (Argentina)*, págs. 531-536, lám. I.
- Nº 39. Frenguelli, Joaquín, *Algo más sobre « Cycadocarpidium » del Rético de Mendoza*, págs. 537-544, 3 figs.

SECCIÓN ZOOLOGÍA :

- Nº 46. Mello-Leitão, Cândido de, *Dos nuevas especies de « Cephalocoema » (Ort. Proscop.)*, págs. 141-145.
- Nº 47. Blanchard, Everard E., *Una especie nueva de « Apanteles » (Hymenop.) parásito de « Melittia Bergi, Edwards. » (Lepid. Aegeridae)*, págs. 153-155, 1 fig.
- Nº 48. Bruch, Carlos, *Misceláneas entomológicas, VI*, págs. 157-171, 2 figs., láms. I-IV.
- Nº 49. Morales Agacino, E., *Unas páginas inéditas de Félix de Azara sobre Quirópteros del Paraguay*, págs. 215-223.
- Nº 50. Bruch, Carlos, *Misceláneas entomológicas, VII*, págs. 355-369, 7 figs., láms. I-V.
- Nº 51. Da Costa Lima, A., *Descripción de un nuevo « Reduvidae » de la Argentina*, págs. 499-500.
- Nº 52. Bruch, Carlos, *Misceláneas entomológicas, VIII*, págs. 501-517, 2 figs., láms. I-IV.
- Nº 53. Torres, Belindo Adolfo, *Algunas interesantes alteraciones en el plan de la nerviación alar en « Cicadidae »*, págs. 519-530, 13 figs., láms. I-II.

TERNA PARA DIRECTOR DEL INSTITUTO DEL MUSEO

Conforme a lo dispuesto en el artículo 15 de los Estatutos de la Universidad correspondía este año, por terminación del mandato de quien suscribe, formar la terna de la cual debía el Consejo superior elegir el futuro Director del Instituto del Museo por un período completo de seis años (11 de abril de 1941-1947).

En ausencia del suscripto, que se encontraba en viaje de estudio por el sur del país, convocó y presidió la Asamblea respectiva el Consejero de mayor edad, a cargo en ese momento de la Dirección del Museo, ingeniero don Nicolás Besio Moreno, de la que participaron los delegados estudiantiles al Consejo académico, de acuerdo con la resolución sancionada por el Consejo superior en su sesión de fecha 26 de diciembre de 1940.

El acto tuvo lugar el día 11 de marzo de 1941, y contó con la presencia de 12 profesores sobre un total de 14, y los dos representantes de los alumnos. La terna quedó formada en la siguiente forma, en orden de preferencia :

- 1° Doctor Joaquín Frenguelli, con 14 votos ;
- 2° Ing. Agr. Lorenzo R. Parodi, con 8 votos ;
- 3° Doctor Juan Keidel, con 8 votos.

Elevada la terna al Consejo superior, este Cuerpo, en su sesión de fecha 31 de marzo de 1941, designó, por unanimidad, y previo dictamen de la Comisión respectiva, al suscripto por un nuevo período reglamentario ; debiendo renovar aquí mis expresiones de gratitud por el honor que me fuera discernido, y por la confianza que supe inspirar durante mi primera dirección.

CONFERENCIA DEL DOCTOR HERBERT J. SPINDEN

Especialmente invitado por las autoridades del Museo, el doctor Herbert J. Spinden, director de arte indígena americano y de culturas primitivas en el Museo de Brooklyn, Estados Unidos, pronunció en la Biblioteca de nuestro Instituto una interesante conferencia sobre « Arquitectura maya », que fué ilustrada con proyecciones luminosas.

El acto tuvo lugar el día 18 de agosto de 1941, y contó con la presencia de un público selecto y numeroso. La cátedra le fué ofrecida por el doctor don Fernando Márquez Miranda, Jefe del Departamento de Arqueología y Etnografía del Museo de La Plata, quien se refirió al ilustre visitante con palabras muy conceptuosas y oportunas, considerándolo, sobre todo, « un investigador sagaz y un discriminador agudo y paciente, un resurrector de las características más nobles del arte y de la vida del antiguo y del nuevo Imperio Maya, cuya avanzada ciencia, cuya arquitectura sobreelevada y cuyo arte complicado y sutil conoce como pocos contemporáneos ».

El doctor Spinden comenzó su disertación expresando que el equivalente de la actual arquitectura elevada de los « rascacielos » se encuentra, entre los pueblos primitivos de América, en la cultura maya, cuyas ruinas, numerosas e imponentes se alzan, rodeadas por bosques seculares, en la región ístmica del Nuevo Mundo y particularmente en el Yucatán.

El desarrollo de esa arquitectura reposa en el hallazgo de un proceso químico y en el aprovechamiento inteligente de sus consecuencias: los mayas primitivos descubrieron que el subsuelo del territorio en que vivían estaba constituido por un estrato calizo, el cual, en determinadas circunstancias, era susceptible de transformarse en cal viva, la cual tornaba, luego, a adquirir consistencia pétreo. Tal descubrimiento está en la base de su sistema constructivo, pues las casas se hicieron rellenas con una mezcla de cal y pedregullo el espacio resultante entre dos paredes delgadas de piedra. En tal sentido, puede decirse que todos los edificios de ese tipo son monolíticos.

Con el apoyo oportuno de diapositivos, el doctor Spinden pasó en revista los diferentes tipos de arquitectura religiosa, existente en el antiguo y en el nuevo Imperio Maya. Muchas de esas construcciones ostentan el aspecto de pirámides truncadas, a veces escalonadas en terrazas, poseyendo magníficas escalinatas de acceso a la cima. Las pequeñas habitaciones — más propias, por sus dimensiones reducidas, para habitación de dioses que para la de hombres —, que se encuentran en el interior de dichos templos, fueron objeto de detenido examen, así como los tipos, dimensiones y ubicación de los santuarios, adosados a ellas.

También fueron estudiadas por el conferencista las particularidades de los « palacios », muchos de los cuales llegaron a poseer hasta cinco y seis pisos superpuestos. Ciertos detalles de esa arquitectura santuarial, la forma de construcción de las falsas bóvedas, de las puertas, del refuerzo de los techos y paredes por medio de vigas de madera, las numerosas ventanas y vanos libres, dieron oportunidad a un análisis cuidadoso. Por último, el doctor Spinden se detuvo en la consideración de los motivos ornamentales, con lo cual entró en un rápido pero sagaz panorama de los temas decorativos predilectos de los mayas.

Al terminar su conferencia el doctor Herbert J. Spinden fué objeto de vivas felicitaciones y aplausos por el numeroso público reunido en la sala de la Biblioteca del Museo.

LA EMBAJADA DE MÉDICOS BRASILEÑOS

De acuerdo con lo dispuesto por esa Presidencia, el Museo de La Plata abrió sus puertas a la misión de médicos brasileños que el día 6 de noviembre de 1941 llegó hasta nuestra ciudad en su jira de intercambio cultural entre los países de Iberoamérica.

El exterior del edificio había sido engalanado con las banderas argentina

y brasileña, y frente a la escalinata de acceso esperaban a los ilustres visitantes las alumnas del Colegio secundario de señoritas y los de la Escuela graduada « Joaquín V. González », quienes fueron recibidos por las autoridades designadas a esos fines, y por los profesores, jefes de departamento y alumnos del Museo. Además, entre el público había gran cantidad de médicos platenses y numerosas familias brasileñas radicadas en el país.

Las alumnas del Liceo de señoritas ostentaban en sus manos pequeñas banderas de ambos países, y luego cantaron el himno nacional de las dos Repúblicas con tan honda emoción que merecieron justificados aplausos.

Una parte de la delegación, a su llegada, recorrió el Museo en sus distintas dependencias, siendo acompañados por el personal superior del Instituto y por alumnos de la Casa.

En el salón de la Biblioteca del Museo, lugar señalado por la Presidencia para la celebración del acto de recepción de aquella embajada médica, se habían colocado también las banderas de las dos naciones a los costados del retrato de Joaquín V. González. En primer término usó de la palabra el señor Presidente de la Universidad para dar la bienvenida a los visitantes, respondiendo el doctor José Martinho Da Rocha. Acto seguido habló el profesor de la Facultad de Ciencias Médicas de La Plata, doctor don Nicolás Romano, haciéndolo luego el catedrático brasileño doctor Octavio Da Souza. El presidente de la delegación universitaria brasileña, doctor Leitao Da Cunha, no pudo concurrir por haberse ausentado la víspera de regreso a su patria con motivo de una sensible pérdida ocurrida en su familia.

DOCTOR GUILLERMO BODENBENDER

† 20 DE ABRIL DE 1941

En la ciudad de Córdoba, donde se había radicado, falleció el día 20 de abril de 1941 el doctor don Guillermo Bodenbender, destacado investigador y hombre de ciencia, que llegó a la Argentina, hace cincuenta años, contratado por el Gobierno nacional para la Facultad de Ciencias Exactas, Físicas y Naturales de la Universidad de Córdoba, donde desempeñó durante treinta años cátedras de su especialidad hasta que se acogió a los beneficios de la jubilación.

En mérito a sus publicaciones y trabajos el Consejo académico del Instituto lo designó « Académico Honorario del Museo de La Plata » en el año 1936, distinción que sólo se otorga a investigadores de su talla.

Esta Dirección, al tener conocimiento del deceso, dictó el correspondiente decreto de honores, al que luego adhirió el Consejo académico, designándose al señor Jefe del Departamento de Geología y Geografía física, doctor don Walther Schiller, para redactar la correspondiente nota necrológica, a publicarse en la sección « Oficial » de la *Revista del Museo*.

REUNIÓN DE COMUNICACIONES DE LA SOCIEDAD ENTOMOLÓGICA
ARGENTINA

También este año la Sociedad Entomológica Argentina fué autorizada por esta Dirección para celebrar en el Museo de La Plata una de sus reuniones mensuales de « Comunicaciones ».

Esta reunión, la última del año que realizaba aquella Sociedad, tuvo lugar el día 25 de octubre de 1941 y se desarrolló de acuerdo al siguiente programa :

1. Bourquin, Fernando, *Metamorfosis de « Megalopyge lanata »* Stall.
2. Frenguelli, Joaquín, *Breve noticia sobre insectos fósiles del Terciario del Chubut.*
3. Liebermann, José, *Síntesis de los estudios acridiológicos en Chile.*
4. Lissarro, Esparta, *Las moscas y los sismos.*
5. Torres, Belindo A., *Sobre dos especies de un nuevo género de « Cicadidae (Homoptera) ».*
6. Comunicaciones varias.

LA EXCURSIÓN A TIERRA DEL FUEGO

Conforme se anticipara ya en la *Memoria del Museo correspondiente al año 1940*, el Instituto destacó una comisión que actuó en Tierra del Fuego, aprovechando una invitación formulada por el señor Jefe del Servicio Hidrográfico del Ministerio de Marina de la Nación. Y se dijo también en aquel entonces que « sin duda, altamente beneficioso habrá de ser para el Museo de La Plata las facilidades que se le concedan para poder proseguir la recolección de materiales marinos y terrestres de aquellas regiones tan poco accesibles para el Museo por sus propios medios ». Igualmente, se consignaron algunas cifras y datos referentes a los resultados obtenidos en la excursión, mientras se confeccionaba el correspondiente informe con los datos y cifras definitivas, tarea que ha estado a cargo del Jefe del Departamento de Zoología-Vertebrados, profesor doctor don Emiliano J. Mac Donagh, quien ha elevado a esta Dirección un informe prolijamente estudiado, de donde se extraen los siguientes datos relativos al desempeño de aquella comisión, al viaje realizado y a los resultados inmediatos obtenidos.

La Comisión. — De acuerdo con la propuesta del Jefe del departamento, solicitada por esta Dirección a fin de mejor proveer, la Comisión quedó constituida por el señor Ángel C. Umana, alumno del doctorado en Ciencias Naturales, en calidad de naturalista observador y el empleado José Jorge Becerra como preparador.

El viaje. — El Buque oceanográfico *Bahía Blanca* partió del puerto de Buenos Aires el día 4 de enero de 1941, a las 18 horas : a su bordo viajaba

el empleado Becerra llevando la mayor parte del equipo y material para realizar colecciones. El barco llegó a Puerto Belgrano (« Puerto Militar » de Bahía Blanca) el día 7 a las 12. Allí se reunió el señor Umana con otra parte del equipo de colecciones y llevando las instrucciones generales para el viaje, libros, etc. El 12 del mismo mes, por la mañana, el barco llegó a Leticia, nombre de un punto de la costa oriental de Tierra del Fuego donde la Comisión del Servicio Hidrográfico tenía que realizar la parte inicial de su tarea en este viaje. Ese mismo día nuestra Comisión desembarcó llevando parte de su equipaje e instalándose en uno de los campamentos, frente al mar. Las anotaciones que siguen corresponden a un resumen del cuaderno de viaje llevado por el empleado Becerra. El día 13 comienza el trabajo, coleccionando a mano a baja marea, entre las piedras, peces y varios invertebrados, especialmente estrellas de mar; por la tarde se cazan aves marinas y se las prepara: este es el comienzo de las colecciones fueguinas y la tarea continúa regularmente todos los días; generalmente se caza durante la mañana y las horas de la tarde se dedican a preparar convenientemente los ejemplares logrados. Cuando alcanza el tiempo se aprovecha para coleccionar en las playas, revisando piedra por piedra, los pozos de marea, etc.; así, desde el día 16 comienza a lograrse pequeños pulpos, de los cuales hay una buena colección. Día tras día aumenta la variedad de la colección, lográndose no ya solamente aves marinas sino las que visitan las playas y aún algunas de la franja litoral interna; desde el 18 en adelante se logran los primeros paseriformes y otros elementos más o menos estrictamente arborícolas.

El día 21 el señor Umana se aparta para ir a la meseta de Orozco, distante varias leguas, donde consigue un verdadero éxito: abatir un guanaco macho que el 22 es cuereado y salado y la tarea de repasar el cuero, cráneo y patas ocupa parte del día 23.

El 27, ante la inminencia de un cambio de campamento, se comienza a embalar las colecciones, suspendiéndose las salidas el 28, y por la tarde del 29 se levanta el campamento, embarcándose en el *Bahía Blanca*, el cual, después de varias recorridas llega el 2 de febrero a Ushuaia, capital del territorio de Tierra del Fuego.

Allí se desembarcan todos los materiales de Leticia y por una gentileza del comando del buque petrolero *Ministro Ezcurra* los cajones son transportados hasta el puerto de Buenos Aires; siendo de agradecer especialmente las atenciones del Segundo Comandante don Gonzalo Abreu y del ingeniero Jefe don Pedro Caracoche; estos materiales llegaron en excelentes condiciones.

El *Bahía Blanca* zarpó de Ushuaia el 5 y llegó a Bahía Thetis el 7 por la mañana. Ya antes de armar campamento se cazaron algunas aves, las cuales se prepararon a bordo. Luego se preparó el campamento, que debió dotarse de una base de casquijo por causa de estar prácticamente sobre la superficie de un turbal.

Una vez arreglado el campamento al lado mismo de los campamentos de observadores hidrográficos, se dió comienzo a las tareas de colección. En esta zona de Thetis las colecciones resultan más variadas y ricas, sobre todo en aves. El tiempo con frecuencia no es muy favorable, pero solamente un día, el 20, es imposible cazar por causa del mal tiempo. Por otra parte, la Comisión de nuestro Museo trabajó a pesar de dificultades climáticas frecuentes; lo cual evidencia no solamente su espíritu de tarea sino su robusta salud.

El día 26 se agotaron los cartuchos de perdigones de modo que tuvo que suspenderse la caza de aves, lo cual coincidió con un abarrotamiento momentáneo en los depósitos por causa de los muchos cajones con pieles de aves. Así, pues, se orientó el trabajo hacia otro rumbo. Por lo pronto se intensificó la colección de peces e invertebrados.

El señor Umana se dedicó especialmente a la caza de guanacos, gracias al fusil máuser facilitado por el Comandante. Tuvo pleno éxito logrando cuatro excelentes ejemplares que fueron cuereados, preparados y traídos; otros guanacos fueron vistos y algunos baleados, pero mientras uno escapó, otro no estaba en buenas condiciones. Los puntos precisos donde fueron cazados se llaman: « Vértice 4 », « Tres amigos », « Morro Q » y « Bahía Thetis », todos en el departamento de este nombre.

Con todo, el día 3 de marzo se reinicia la caza de aves, entre otros, dos excelentes ejemplares de la especie fueguina de « pato vapor », que resulta muy interesante poseer para renovar nuestros viejos materiales de este grupo; también, un viguá, ejemplar que — como se explicará después en el correspondiente informe científico — es de mucho valor en vista que Murphy crea con el viguá de Tierra del Fuego una raza geográfica separada.

El día 7 fué dedicado exclusivamente a buscar algas en la costa. Los días restantes se dedican a completar las colecciones de peces e invertebrados.

Por último, ya decidido el regreso del barco, los días 17, 18 y 19 de marzo se destinan al encajonamiento de las colecciones, el 20 a una última revisión y terminado de los cueros de guanacos que el día 21 son encajonados. El 22 a las 7 horas se levanta el campamento, embarcándose todos y el 23 el barco se dirige a Ushuaia, donde permanece hasta el 28, van a la Bahía Almirante Brown, el 30 sale para Río Grande y el 31 inician el regreso, llegando el 7 de abril a las 10 horas al Puerto de Buenos Aires.

Los dos miembros de la Comisión del Museo se muestran sumamente agradecidos a las atenciones recibidas a bordo y en los campamentos. Al desembarcar hubo algunas dificultades con la Aduana a causa que faltaba el permiso correspondiente para el desembarco de las colecciones; permiso que no se creyó necesario por tratarse exclusivamente de materiales científicos pertenecientes a una institución oficial, pero gracias al empeño de los funcionarios del Servicio Hidrográfico y la comandancia del barco se los pudo retirar en el camión del Museo.

Resumen de las colecciones. — La Comisión del Museo trajo abundante

material para los distintos departamentos del Instituto, conforme podrá apreciarse por los siguientes informes :

Vertebrados : Comprende principalmente ejemplares de peces, aves y mamíferos.

Peces : total 671 ejemplares conservados en solución formalolada, Leticia : 143, compuestos de 51 del género *Notothenia* y 92 Zoárcidos. Thetis : 528, con 313 *Notothenia*, 51 *Harpagifer* y 200 Zoárcidos.

Aves : total 178 ejemplares, perfectamente cuereados y preparados. Este total se compone con : 7 pingüinos, 1 macá, 4 petreles, 7 viguás o cormoranes, 10 dormilones o brujas, tanto adultos como juveniles ; 5 avutardas de campo y 14 avutardas de mar ; 10 patos crestudos y 6 de los llamados jergón chico, 3 patos vapor ; las rapaces están muy bien representadas con 5 jotes, 7 caranchos, 9 chimangos, 6 caranchos negros, 3 halcones de pecho blanco (de los cuales 2 juveniles), 2 gavilanes, 4 halconcitos colorados. Hay 18 ejemplares de gaviotas de pico rojo, 16 de las llamadas cocineras o dominicas, 7 de capucho café, 2 gaviotines, 1 « gaviota parda » o « Skua » (material muy bueno para nuestras colecciones donde escaseaba), 12 ostreris, 3 teros, 2 chorlos, 2 chorlos cabezones y 3 « palomas antárticas » o *Chionis alba*. Los 3 caburés son una verdadera adquisición. Por último, los pájaros son 2 tordos, 2 zorzales y 2 pecho-colorados.

Mamíferos : Son cinco guanacos.

Invertebrados : De acuerdo con lo informado ya en la *Memoria* del año anterior, los materiales conservados que se han recibido en el Departamento de Zoología-Invertebrados se distribuyen en la siguiente forma :

Actiniarios	31	ejemplares de 2 especies
Ctenóforos	1	ejemplar
Poliquetos	*125	ejemplares de no menos de 5 especies
Gefireos	6	» de 2 especies
Asteroideos	331	» »
Equinoideos	132	» » 1 especie
Holoturioideos	3	» »
Anfineuros	34	» » 3 especies
Gasterópodos	74	» » 9 »
Lamelibránquios	16	» » 2 »
Cefalópodos	28	» » 1 especie
Isópodos	320	» » 4 especies
Anfípodos	17	» » 2 »
Decápodos	18	» » 3 »

en seco :

25	esponjas de una especie
205	valvas de Gasterópodos
49	» Lamelibránquios
20	colonias de Cirripedios

Colecciones botánicas : El Departamento de Botánica ha suministrado el siguiente informe sumario de las colecciones que le fueron entregadas, y que suman 335 ejemplares :

Algas.....	110	ejemplares
Hongos.....	44	»
Líquenès.....	46	»
Musgos.....	12	»
Pteridófitas.....	6	»
Fanerógamas.....	117	»

Material antropológico : Dice el informe del señor Jefe del Departamento de Antropología, profesor don Milcíades Alejo Vignati : « Con referencia a las dos piedras boleadoras procedentes de Bahía Thetis, no hago más que ratificarme respecto al valor del hallazgo, según lo comunicara verbalmente. Nuevamente, estos ejemplares ponen en el tapete la existencia de este mísil — que diría Sarmiento — en Tierra del Fuego. En mi trabajo *Arqueología y antropología de los « conchales » fueguinos* (*Rev. Museo de La Plata*, XXX, 102 y siguientes) — continúa diciendo el profesor Vignati en su informe — expongo un estado de la cuestión y la importancia que reviste el aumentar el elenco conocido, lo cual desvirtúa la posible objeción de ser artefactos alóctonos. Es muy posible — concluye — que en cuanto pueda verme libre de otras obligaciones más urgentes, publique una pequeña nota a este respecto ».

Informe científico. — El Jefe del Departamento de Zoología-Vertebrados, profesor doctor don Emiliano J. Mac Donagh, tiene en preparación, y está ya muy adelantado, el informe científico sobre los materiales de vertebrados, pues el señor Umana ha tomado sobre el terreno muchas notas interesantes, las cuales serán incorporadas al dicho trabajo.

SEGUNDO VIAJE

Con fecha 29 de julio de 1941 el señor Jefe del Servicio Hidrográfico del Ministerio de Marina de la Nación, Capitán de Navío don Carlos Saravia, se dirigió a esta Dirección poniendo nuevamente a disposición del Museo el buque oceanográfico *Bahía Blanca*, que iniciaría a mediados del mes de septiembre un crucero de una duración mínima de tres meses.

Aceptada la invitación, el día 12 de septiembre partieron a bordo de aquel barco los alumnos de este Instituto, señores Ricardo Omar Gutiérrez y Ángel Carlos Umana, quienes fueron designados por esta Dirección a propuesta de los señores Jefes de los Departamentos de Zoología-Invertebrados y de Zoología-Vertebrados, respectivamente.

Resumen de las colecciones. — Este segundo viaje ha sido tan fructífero como el anterior en lo que se refiere a la recolección de materiales, principalmente zoológicos.

Invertebrados : Conforme se ha dicho anteriormente en esta misma *Memo-ria*, el señor Ricardo Omar Gutiérrez entregó una cantidad superior a los 500 ejemplares, de arácnidos recogidos durante este viaje, constituyendo un aporte de material sumamente interesante que nos permitirá conocer mejor nuestro araneofauna, ya que de los territorios del sur los representantes con que contaba el Museo de La Plata eran, hasta el presente, relativamente escasos. Con respecto a otros grupos de invertebrados, debe anotarse también una considerable entrada, que el doctor Birabén aprecia, por el momento, en más de 1.300 ejemplares, de acuerdo con la lista que ya se ha detallado.

Vertebrados : Los materiales entregados por el señor Ángel C. Umana suman también una cantidad apreciable, considerando el Jefe del departamento, doctor don Emiliano J. Mac Donagh, que se trata de un importante aporte a las colecciones respectivas; y facilita, con este motivo, el siguiente resumen sobre los materiales recogidos :

Peces : Para coleccionarlos, este viaje no fué tan favorable como el anterior. Ellos son : Nototénias, 10 ; Zoárcidos, 2 ; Harpagifer, 2 ; todos de Bahía Ushuaia de Tierra del Fuego. Mero, 1 ; de Puerto Madryn. Sureles, 16 ; Pejerreyes, 21 ; Lenguados, 6 ; de Puerto Pirámides. Nototénias, 30 ; Zoárcidos, 4 ; Harpagifer, 39 ; todos de Bahía Crossley, Isla de los Estados. Total : 127.

Aves : Son las siguientes : Reiformes, 3 crías o « charabones » de ñandú petizo. Tinamiformes, 1 martineta con tres pichones. Columbiformes, 1 macá. Procelariformes, 3 petreles, 3 albatros negros menores. Pelecaniformes, 6 viguás. Fenicopteriformes, 1. Los Anseriformes son muy representativos ; comprendiendo 5 avutardas de mar o de las rocas ; 2 caiquenes ; 2 patos vapor ; 2 patos jergón chico. Más interesantes aún son los Falconiformes : 2 aguiluchos o águilas adultas, y 2 jóvenes de la misma especie ; 1 chimango, 6 caranchos, 2 de los cuales albinos provenientes de la Isla Leones ; 7 caranchos negros, de la especie *Phalcobaenus australis*. Gruiformes, 1 pollito de agua, de Isla Año Nuevo, vecina a Isla de los Estados, y que es de la especie *Rallus sanguinolentus luridus*, de la cual no poseíamos ningún material y que corresponde a la localización isleña más austral. Siguen luego las diversas Charadriformes con : 6 gaviotas de pico rojo, 5 gaviotas cocineras, de la interesante especie *Larus belcheri*, que contribuyen a completar nuestros conocimientos sobre su curiosa distribución, pues se había negado su presencia en nuestras costas y las expediciones del Museo habían traído materiales de ellas. Además hay 6 gaviotas de capucho café, una de las cuales es un ejemplar con el pecho con un tinte rosado, correspondiendo a la edad que Dwight llama celo del segundo año de adulto. Las gaviotas pardas o skuas, comprenden una muy completa serie de 20 ejemplares. Hay también 8 teros de mar, 1 tero de tierra, 3 chorlitos (con 2 pichones de la misma especie) y 3 « palomas antárticas » o *Chionis alba*. Las Estrigiformes están representadas por 1 lechucita de las vizcacheras. Los Paseriformes son 3. En total son 111 ejemplares de aves.

Mamíferos : Los mamíferos son 5, pero de gran interés : 1 edentado, 1 zorrino patagónico, 2 liebres maras, y 1 guanaco, éste de especial interés por comparación con los 5 guanacos fueguinos del viaje anterior.

Otros materiales : Además ha coleccionado huevos de aves, entre ellos 6 de ñandú petiso. Para los otros Departamentos también se ha coleccionado, trayéndose de la vecindad de Puerto Pirámides una pequeña colección de invertebrados fósiles, y para Botánica unos 170 ejemplares de los diversos puntos donde se pudo coleccionar.

Localidades donde se coleccionaron materiales : En resumen, las localidades de donde se han coleccionado ejemplares de los diversos materiales son las siguientes : Puerto Belgrano, San Antonio Oeste, Puerto Pirámides, Puerto Madryn, Caleta Raso, Isla Leones, Cabo Blanco, Santa Cruz, Bahía Crossley, Bahía Flinders, Isla Observatorio, Ushuaia.

Con este segundo viaje, pues, el Museo de La Plata ha enriquecido sus colecciones con un aporte de materiales que por sus propios medios difícilmente hubiera podido obtener, por lo cual corresponde reiterar aquí la gratitud del Instituto para con el Servicio Hidrográfico del Ministerio de Marina de la Nación, que tan gentil y eficazmente supo prestar su cooperación valiosa y oportuna por el progreso de nuestra institución y el enriquecimiento de sus colecciones.

También corresponde agradecer al Comandante, Segundo Comandante y Oficiales del *Bahía Blanca* por las atenciones dispensadas en todo momento a las dos Comisiones del Museo que viajaron a bordo del barco, en las dos oportunidades mencionadas.

Por último, es igualmente justo destacar la actuación de los estudiantes del Instituto y del empleado del Museo que participaron de los viajes, ya que han debido pasar periodos de sacrificios, bajo climas crudos, en campamentos, desembarcando en cada oportunidad y coleccionando prolijamente.

Sin duda, esta excursión ha rendido grandes beneficios al Museo ; pero, posiblemente, hubiera podido recogerse una mayor cantidad de material de haberse contado con elementos, como rastras y cables por ejemplo, de que el Instituto carece y cuya adquisición en estos momentos es demasiado costosa.

De todas maneras, con resultados tan halagüeños como los obtenidos hasta ahora, sería de desear que en el futuro pudieran realizarse nuevos viajes con todos los elementos necesarios.

INSCRIPCIÓN DE ALUMNOS

Con relación a los años anteriores sigue anotándose un progresivo y acentuado aumento en el número de alumnos que se inscriben en los diferentes años de que consta la carrera del doctorado en Ciencias Naturales que se cursa en este Instituto.

En el año 1940 se llegó a totalizar 147 alumnos. Para el año 1941 esta cifra se ha elevado a 225, distribuidos en la siguiente forma :

Primer año.....	100
Segundo año.....	72
Tercer año.....	32
Cuarto año.....	21

Además de los 225 alumnos propios, el Instituto debió atender a los estudiantes procedentes por correlación de otras facultades, que alcanzaron a la suma de 438. Es decir, pues, que el Instituto del Museo llegó a totalizar la cifra de 663 alumnos ; disponiendo, para impartirles la enseñanza correspondiente, solamente de ocho profesores titulares, ya que su número aún no ha podido ser aumentado.

Con todo, puedo decir, con gran satisfacción, que los cursos se desarrollaron normalmente y con muy buena asistencia de alumnos, tanto para las clases teóricas como para las de trabajos prácticos.

Debo señalar, sin embargo, que se hace cada día más necesario aumentar tanto el número de profesores como de jefes de trabajos prácticos, pues van resultando insuficientes para atender tareas docentes que se han multiplicado en forma imprevista y alarmante.

EGRESADOS

En el transcurso del año 1941 sólo han egresado, con el título de Doctores en Ciencias Naturales, los señores Tomás Suero y Pedro García Vizcarra. En ambos casos se trata de excelentes alumnos que en el transcurso de su carrera supieron acreditar condiciones como buenos estudiantes. Los dos se orientaron hacia la especialidad Geología y Mineralogía y actualmente prestan servicios en Yacimientos Petrolíferos Fiscales, Repartición de la que formaron parte, como « alumnos-geólogos », desde el comienzo de la carrera.

VISITANTES ILUSTRES

Este año, al igual que los anteriores, la afluencia de público visitante ha sido numerosa. Lo mismo cabe decir para las escuelas, colegios y corporaciones científicas y culturales que anualmente hacen una excursión a nuestro Museo.

Entre los visitantes ilustres que nos honraron con su presencia, recordamos, entre otros, los siguientes : doctor don Godofredo García, Decano de la Facultad de Ciencias Matemáticas en la Universidad Mayor de San Marcos (Lima, Perú) ; Delegación de médicos asistentes al Congreso Panamericano de Endocrinología reunido en Montevideo (marzo de 1941),

acompañados por el Decano de la Facultad de Ciencias Médicas de La Plata, doctor don Orestes E. Adorni, y profesores de dicha Facultad ; señor Jutahy Soares Telles, Cónsul del Brasil en La Plata ; doctor Donald D. Brand, profesor de Antropogeografía en la Universidad de Nueva México, Estados Unidos ; doctor Paul F. Kerr, profesor de Mineralogía en la Universidad de Columbia, Nueva York ; doctor Adolfo Folle Juanicó, presidente de la Corte Electoral del Uruguay y presidente del Jockey Club de Montevideo ; doctor David H. Stevens, Director for the Humanities the Rockefeller Foundation ; doctor L. W. Hackett, de la Rockefeller Foundation ; Delegación de médicos chilenos acompañados por el doctor Daniel Miroli ; doctor Enrique Molina, Rector de la Universidad de Concepción, Chile, acompañado por el señor Presidente de la Universidad de La Plata y miembros del Consejo superior ; doctor Erriest Carroll Faust, profesor de Parasitología de la Universidad de Tulone, Nueva Orleans ; General don José M. Sarobe, Comandante de la 1^a. Región Militar del Ejército ; doctor Frans van Cauwelaert, Ministro de Estado y Presidente de la Cámara de Representantes de Bélgica ; doctor Chauncey J. Hamlin, President Buffalo Society of Natural Sciences, etc.

DONACIONES

Numerosas y muy buenas han sido las donaciones efectuadas al Instituto durante el año que acaba de transcurrir. En primer lugar corresponde destacar, como siempre, las realizadas por los Yacimientos Petrolíferos Fiscales, por la Dirección de Minas y Geología del Ministerio de Agricultura de la Nación y los materiales zoológicos, de ejemplares a veces importantes, obsequiados por los Jardines Zoológicos de Buenos Aires y La Plata.

También el público se ha hecho presente en una buena proporción, lo mismo que los profesores, alumnos y empleados del Museo, conforme se ha destacado ya en los capítulos correspondientes de esta *Memoria*, y cuya nómina completa fué oportunamente elevada a esa Presidencia para su aceptación por el Consejo superior.