

# REVISTA DEL MUSEO DE LA PLATA

(NUEVA SERIE)

SECCIÓN OFICIAL, 1945

---

## MEMORIA DEL MUSEO

CORRESPONDIENTE AL AÑO 1945

---

La Plata, 11 de abril de 1946.

*Señor Presidente de la Universidad Nacional de La Plata,  
Profesor doctor don Alfredo D. Calcagno.*

S/D.

Tengo el agrado de dirigirme al señor Presidente elevándole, a sus efectos, la Memoria del Museo correspondiente al año 1945.

Como resumen de la labor cumplida a lo largo del año, se puede asegurar que en el Instituto se ha trabajado intensamente, sobre todo en lo que respecta a la investigación científica, de lo que constituyen pruebas elocuentes las publicaciones aparecidas en sus diferentes órganos y las excursiones realizadas a los más distantes puntos del país.

También se ha proseguido regularmente con las tareas de mejoramiento de las condiciones de exhibición de sus diferentes materiales, habiéndose autorizado varios traslados y ampliaciones en algunas de las salas donde se exhiben aquellos materiales.

La labor en la docencia se ha cumplido con la misma penuria de años anteriores, debido principalmente a la excesiva inscripción de alumnos — que este año llegó a totalizar 810 estudiantes, entre propios y de correlación —, a la falta de aulas, laboratorios y demás comodidades, y a la escasez de personal auxiliar de la docencia.

Las demás tareas del Instituto también se han visto recargadas por falta de personal, a pesar de lo cual no se ha registrado un solo atraso en la tramitación de ningún asunto.

Saludo al señor Presidente con mi consideración más distinguida.

JOAQUÍN FRENGUELLI,  
Director.

Arturo A. R. Tribiño,  
Secretario.

## LABOR EN LOS DEPARTAMENTOS

### DEPARTAMENTO DE ANTROPOLOGÍA

*Exhibición.* — Durante el corriente año se ha continuado introduciendo modificaciones en las vitrinas, de acuerdo con el plan preestablecido. Se ha adelantado mucho en el nuevo etiquetaje del material expuesto, sustituyendo las lacónicas enumeraciones de las antiguas, por diagnósis que constituyen el compendio informativo necesario para el visitante no especializado.



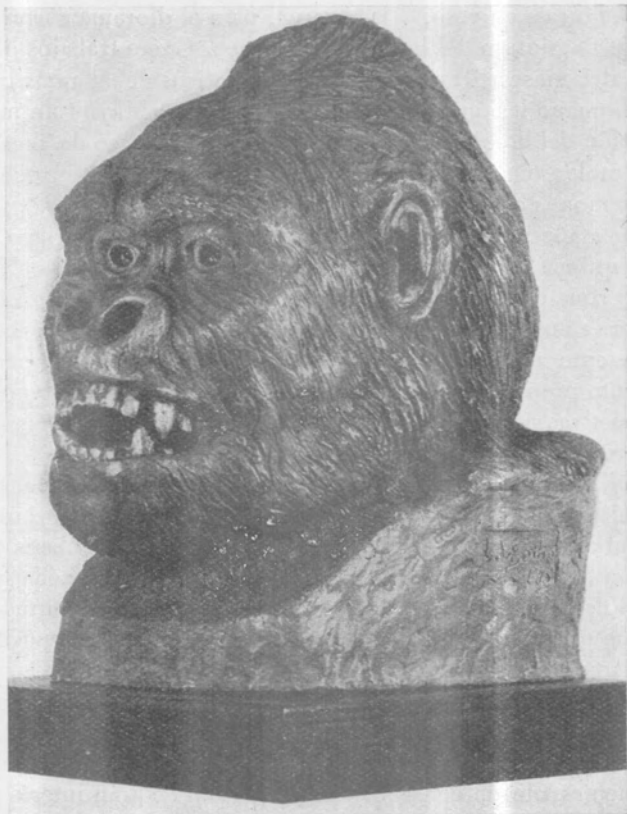
Reconstrucción del hombre de Neanderthal, sobre los restos de La Quina

Se está preparando en el laboratorio el primer diorama correspondiente a la serie dedicada al hombre fósil europeo. Consiste en una escena de pintura en las paredes de una caverna. El trabajo principal de modelado ya está listo y se está superando ahora el correspondiente a la pintura frontal

y el de la vestimenta somera, en pieles, de cada una de las imágenes. Antes de mediados del año 1946 podrá ser puesto en exhibición.

Igualmente, se está dando término a la organización de una vitrina dedicada a huesos flechados.

Con el propósito de ilustrar al público respecto al posible aspecto cuan-



Cabeza de orangután

do vivos de los hombres fósiles, el preparador don Leonardo Virgilio modeló, bajo la inmediata dirección del Jefe del departamento, profesor don Milciades Alejo Vignati, la cabeza del hombre de Neanderthal teniendo como base el cráneo hallado en La Quina.

Esta Dirección, aunque compenetrada de la persistencia del motivo que impide la renovación total de las vitrinas, y a que se ha hecho mención en *Memorias* de años anteriores, se hace un deber de manifestar nuevamente lo inadecuado que resultan las existentes, sin contar lo antiestético de la presentación que influye inevitablemente en el éxito de la muestra.

El material retirado de la sala de exposición en años anteriores, especialmente el de esqueletos armados, permanece acumulado en forma asaz precaria en los reducidos y repletos depósitos, pues el Instituto carece ya de locales adecuados donde guardar las piezas que deben retirarse de aquélla.

*Trabajos del taller.* — El preparador del Departamento ha modelado — como ya se ha dicho — la cabeza del hombre de Neanderthal, en terracota; cinco figuras, en yeso, y la caverna, para el diorama correspondiente a una escena de pintura del hombre paleolítico. Como trabajos de calco se hicieron cuatro mascarillas pintadas representativas de las razas humanas y un cráneo humano lesionado, para el Museo de 25 de Mayo; un molde de la reconstrucción del hombre de Neanderthal, para el Museo de Tres Arroyos; veintiocho moldes de diferentes piezas de hombres fósiles y ocho moldes pintados de monos antropomorfos, para las clases prácticas.

En lo que atañe a la preparación de material óseo aborigen, limpió y arregló los quince esqueletos provenientes de la excursión — a Comodoro Rivadavia y zona circundante — realizada por la señorita María Elena Villagra Cobanera; puso en condiciones de ser exhibidos veinte cráneos de aborígenes que eran necesarios para la sala de exposición. El personal del Departamento preparó, además, quince armaduras para disponer cráneos en sus respectivas normas y continuó la acomodación de las piezas expuestas de acuerdo a las indicaciones que se le había formulado.

El aprendiz Reynaldo de Santis procedió, por su parte, a la reparación y catálogo de treinta cajones con material óseo aborigen, proveniente de San Blas; al arreglo del material de moldes usados en las clases prácticas; a la limpieza de las vitrinas y piezas expuestas; a la búsqueda y trabajo, para ponerlo en condiciones de ser estudiado, del material usado por los alumnos que preparan tesis; a la limpieza y arreglo de los depósitos y ayudar al preparador en los trabajos de índole general del taller.

*Material incorporado.* — En líneas anteriores se ha mencionado la excursión realizada por la señorita María Elena Villagra Cobanera a la zona de Comodoro Rivadavia. Resultado de este viaje han sido quince esqueletos en bastante buen estado de conservación y que son de gran interés por la circunstancia de haber sido encontrados en verdaderas tumbas.

También se ha unido a las colecciones un esqueleto fragmentario de hombre blanco (*sensu lato*) proveniente del cementerio próximo al antiguo fortín Gainza, que el profesor don Milciades Alejo Vignati trajo como resultado de sus remociones.

*Inventario y catalogación.* — Según se ha indicado, se ha procedido al inventario y catalogación del material proveniente de San Blas, y se está pasando al Catálogo del Departamento los inventarios parciales que se van haciendo.

*Consultas.* — Como en años anteriores, muchas han sido las consultas evacuadas, ya por vía oficial, ya directamente, provenientes en su mayor parte, de estudiosos y de aficionados.

*Labor científica.* — Los trabajos de investigación de este año, realizados por el Jefe del departamento, se enlazan directamente con los que habían sido iniciados el anterior. El profesor don Milcíades Alejo Vignati ha continuado la monografía correspondiente al túmulo de Malacara que, por su extensión y abundante iconografía, quizá sea publicada en los *Anales* del Museo. Igualmente, ha continuado el estudio del cráneo de Cañadón Quemado (Neuquén) y del material de Los Talas y está dando término al trabajo relativo a los cráneos trofeo que le fuera confiado por el Museo Argentino de Ciencias Naturales « Bernardino Rivadavia », de Buenos Aires. Fuera de esas actividades que todavía no están en condiciones de exteriorizarse en publicaciones, ha hecho entrega para su publicación de cuatro trabajos — enumerados en el acápite siguiente — que habrán de aparecer en breve.

*Publicaciones.* — El profesor Vignati ha hecho entrega a esta Dirección para ser publicados en la *Revista y Notas*, los siguientes trabajos :

*Iconografía aborígen. III. El cacique Olkelkenk ;*  
*Símbolos para mapas arqueológicos ;*  
*Los « escritos » del Teniente Coronel Barbará ;*  
*Segunda contribución al « pan » de los Patagones.*

Para el *Boletín del Departamento de Estudios Etnográficos y Coloniales de Santa Fe*, remitió : *Espigando. V. Los indios Guaycurú vistos por Mantegazza ;* y en *Ciencia e Investigación* se publicó una nota bibliográfica.

#### DEPARTAMENTO DE ARQUEOLOGÍA Y ETNOGRAFÍA

*Exhibición.* — Durante el corriente año, este Departamento ha tratado de mejorar paulatinamente las condiciones de exhibición de sus colecciones y de reparar las injurias que el tiempo, los insectos y el público han causado en sus instalaciones o colecciones. Así, aprovechando la abundancia de sus materiales correspondientes a las primitivas culturas peruanas, ha realizado algunas pequeñas modificaciones en las vitrinas de la « Sala Peruana », retirando de ella ciertas piezas (cerámica o tejidos) exhibidas durante el año pasado y reemplazándolas por otras que se mantenían en depósito. Esta alternancia en la exhibición fué ya planeada, y anunciada, cuando se inauguró aquella Sala y sus hermosas vitrinas cromadas fueron diseñadas con depósitos en su parte inferior justamente para tal objeto.

Con el propósito de proseguir la total nueva estructuración de la exhibición de los materiales arqueológicos (iniciada con la « Sala Peruana » y proseguida, y en parte realizada ya, con la nueva « Sala del Noroeste Argentino »), el Jefe del departamento, doctor don Fernando Márquez Miranda, solicitó de esta Dirección, a mediados del corriente año, la autorización pertinente para modificar la actual disposición de la sala en que actualmente se exhibe la colección Moreno número 2 y de la salita del piso supe-

rior en que se exhiben materiales del litoral y dentro de nuestro país. Con tal objeto ha proyectado reagrupar las colecciones siguiendo un plan orgánico y cultural, haciendo nuevas vitrinas y aprovechando en parte las existentes. El diseño con todas estas disposiciones, según los cálculos precisos que sobre estos locales ha verificado el Jefe del departamento, ha sido aprobado ya por esta Dirección y, salvo circunstancias imprevistas, los trabajos podrán efectuarse en el transcurso del año próximo.

Como la detenida inspección personal que el Jefe del departamento ha debido efectuar en dichas salas con aquellos motivos, revelara que antiguos deterioros del piso de la salita superior (2° piso) parecían haber aumentado y, por su disposición, pudieran haber afectado algunos travesaños de sustentación del piso, así como que el fuerte calor de la época veraniega se concentra en esa parte superior del edificio, en gran parte por falta de ventanas suficientes para una amplia renovación del aire y en parte por unos techos bajos cerrados por vidrios, esta Dirección, a su pedido, solicitó de la Presidencia de la Universidad la intervención de la Dirección General de Arquitectura de la Nación para que el piso y el techo sean renovados y para que unos ojos de buey ubicados en los extremos de la salita sean convertidos en amplias ventanas. Desgraciadamente, hasta la fecha no se ha dado principio de ejecución a esta obra, que fuera reclamada con urgencia.

También por pedido del Jefe del departamento, preocupado por algunas filtraciones de la lluvia en otro techo de vidrio, el correspondiente al local de la sección egipcia y de antigüedades misioneras, la carpintería de nuestro Instituto procedió a reemplazar las varillas que cierran las vitrinas de ese local por otras más anchas que logran una mejor hermetización de aquéllas, así como a pintar el interior de dichas vitrinas, ligeramente lesionado por aquellas filtraciones.

Finalmente, y por ciertas pequeñas lesiones que los dedos inquietos de algunos visitantes han producido en dos hermosas tallas misioneras, y a fin de protegerlas, habrán de construirse para ellas dos vitrinas y pedestales nuevos.

*Trabajos del taller.* — Como en años precedentes se ha proseguido en el laboratorio del Departamento con la reparación de los cuantiosos materiales de la colección Muniz Barreto. También se ha terminado el arreglo de las piezas que integran la colección extraída en el yacimiento de Humahuaca (provincia de Jujuy), por el Jefe del departamento, en sus viajes de estudio del año 1944, que ha sido publicada recientemente.

La ordenación de los materiales de la Patagonia — cuyos resultados han dado motivo a un informe especial del Jefe del departamento, que fué publicado en el último volumen de la sección « Oficial » de la *Revista* — obligó igualmente a una reiteración de los esfuerzos del personal. Prosiguiendo con las tareas de confección de calcos, con destino a museos escolares y otras donaciones análogas, se han llevado a cabo, asimismo, los de materiales peruanos (cerámica chimú) y del noroeste argentino (lítica calchaquí),

autorizados por esta Dirección con destino al Comité Cultural de Veinticinco de Mayo (provincia de Buenos Aires).

Uno de los motivos de cierta parquedad en algunos trabajos del taller ha sido la dificultad en obtener goma laca, que en años anteriores llegó a preocupar seriamente por tratarse de una sustancia no fácil de ser reemplazada en la ejecución de algunos trabajos. La terminación de la guerra ha mejorado esta situación y esta mejora se ha señalado, en las condiciones del mercado, por una baja sensible en los exorbitantes precios alcanzados por ese producto y en una correlativa mejora de su calidad. Es de esperar que, para el año próximo, las condiciones de adquisición se hayan regularizado totalmente.

*Donaciones.* — Con fecha 19 de abril de 1945 se dió entrada en este Departamento a un lote de fragmentos de cerámica, procedente de los montículos de conchilla de Punta Blanca, paraje situado en los límites de los partidos de La Plata y Magdalena en la costa del Río de la Plata, donados por el profesor Oreste Carusi. Con fecha 14 de diciembre del mismo año tuvo entrada otra donación, efectuada por el suscripto, consistente en una chuspa o bolsa tejida, con decoración geometrizable, hecha por indígenas modernos y procedente de Cafayete (provincia de Salta), y una pieza metálica, parte de una antigua arma de fuego (posiblemente fusil de chispa), extraída de los aluviones del bañado del Salado, frente a Santa Fe.

*Adquisiciones.* — Las colecciones del Departamento se han enriquecido también con la compra, verificada al doctor don Federico Ahlfeld, de una cinta de oro laminado, preincásica, para deformaciones craneanas, y que pesa noventa y un gramos. En cambio, y de acuerdo con el informe del Jefe del departamento, fué rechazado un ofrecimiento de materiales peruanos hecho por un antiguo proveedor del Museo, por tratarse en su mayor parte de objetos de mala calidad y dudosa procedencia, que no hubieran agregado nada a la magnífica colección que este Instituto ya posee, inconvenientes a los que había que agregar una alza injustificada de los precios que dicho proveedor cotizaba.

Para la sección Etnografía se ha recibido en el transcurso del año una colección de materiales de Sirionós y Guarayos de Bolivia, colectados para este Instituto por la doctora Wanda Hanke. A pesar del mal estado en que llegaron algunos objetos, en razón de su deficiente embalaje y de los trajes del largo viaje, la colección, por ser interesante, merece ser adquirida.

A consecuencia de viajes de estudio practicados por el Jefe del departamento en los meses de enero y febrero del corriente año, a diversos yacimientos de la Puna, el doctor don Fernando Márquez Miranda recogió una considerable cantidad de piezas de arqueología en los diversos yacimientos visitados. Dicho material, debidamente acondicionado para su remisión, quedó depositado en la comisaría de Abra Pampa, pues la total interrupción de la actividad ferroviaria ocasionada por las fuertes lluvias impidió su envío inmediato. La reiteración de tales lluvias provocó nuevos destrozos

en puentes, alcantarillas y otras obras menores, así como nuevas bajantes de « El Volcán », en la Quebrada de Humahuaca, y la retención de esa colección en el local indicado hasta muy avanzado el año. Luego ha viajado durante casi tres meses, por carga, hasta llegar a mediados de diciembre al Museo. Por esa razón recién comienza a verificarse, ahora, la apertura de los cajones y la comprobación de que las piezas han llegado con los inevitables deterioros que este conjunto de circunstancias motiva. Mientras tanto, se puede anticipar que es grande la importancia de esta colección, tanto por el número elevado de las piezas, cuanto por tratarse de localidades no visitadas anteriormente por otros estudiosos de las « ciencias del hombre ».

*Inventario y catalogación.* — Se ha llevado a cumplido efecto la ubicación cronológica de las colecciones patagónicas del Departamento, así como su perfecta individualización, lo que ha motivado la publicación especial de que se habla anteriormente. El año próximo se podrá comenzar con su nueva numeración correlativa en la serie única, de acuerdo con las normas trazadas. En las demás secciones se prosigue llevando las anotaciones pertinentes.

*Consultas.* — Como en todos los años, el Jefe del departamento ha evacuado, en el presente, numerosas consultas, habiendo presentado también informes sobre problemas de interés arqueológico o etnográfico. He aquí una nómina de las principales :

1. Sobre adhesión a la « Primera Exposición Etnográfica Americana », con sede en México.
2. Sobre un pedido de la Escuela graduada « Joaquín V. González », de esta Universidad, para que se permita a su profesor de manualidades, don Ambrosio Aliberti, verificar estudios acerca de la cerámica autóctona, con fines docentes convenientes para aquella Escuela.
3. Sobre pictografías, planteado por la Biblioteca Florentino Ameghino de la Escuela n° 13, de Colonia Barón (Gobernación de La Pampa).
4. Sobre planimetría y relevamiento topográfico y materiales arqueológicos del yacimiento de la « ciudad » de Quilmes (provincia de Catamarca), solicitados por el Director del Museo Etnográfico de la Facultad de Filosofía y Letras de la Universidad de Buenos Aires, profesor don Francisco de Aparicio.
5. Sobre « Las ruinas de los españoles », del señor Carlos Hofmann, de Cañadón León (Gobernación de Santa Cruz).
6. Sobre publicación de las « Exploraciones arqueológicas en el Pucará del Volcán » del doctor don Santiago Gatto.
7. Sobre objetos etnográficos de Venezuela, de propiedad de la señorita Hilda Terán Orta, de Pilar (provincia de Córdoba).
8. Sobre pictografías de la Gobernación del Neuquén.
9. Sobre los indios Muturos de la familia Pampa, solicitado por el doctor don Juan B. Fassi, Cura vicario y rector del Santuario de Reducción, de Río IV, provincia de Córdoba.
10. Sobre enterratorios indígenas del Delta del Paraná y su bibliografía, solicitados por la señora M. L. V. de Naón, de la Escuela n° 17 de Tigre (provincia de Buenos Aires).



11. Sobre objetos etnográficos de Sirionós y Guarayos de Bolivia, enviados y ofrecidos en venta por su colectora la doctora Wanda Hanke.

12. Sobre un hallazgo lítico hecho por el señor don Arturo F. Kaiser en el alto Río Mayo (Gobernación del Chubut).

13. Sobre máscaras indígenas americanas, solicitado por el señor M. L. J. Lenaire, de Amsterdam, Holanda.

14. Sobre la condición de « técnicos » de los empleados del Departamento.

*Labor científica.* — Prosiguiendo los estudios sobre la cultura andina que el Jefe del departamento viene efectuando desde hace años (especialmente en lo que se refiere a las proyecciones y caracterización de esa cultura en nuestro actual territorio argentino), ha continuado con la corrección y ordenamiento de las pruebas finales de un extenso trabajo sobre los diaguitas, el grupo aborigen más importante, desde el punto de vista cultural, de nuestro país. Ese estudio, que viene preparando hace años, aparecerá posiblemente, en los primeros meses del año próximo.

Igualmente, en la prosecución de ese mismo tema de la cultura andina ha verificado una importante excursión de estudios, durante las pasadas vacaciones de enero y febrero, a diversos yacimientos inéditos de la Puna de Jujuy y de la Quebrada de Humahuaca, Moreta, Mayinte, Tres Cruces, de donde ha extraído materiales que, por las razones apuntadas en otra parte de esta *Memoria*, han llegado al Museo pocos días antes de la terminación del año. Por lo tanto, sus resultados serán publicados más adelante. El número de las piezas extraídas, además del carácter de inéditas de los yacimientos visitados, señala desde ya, como muy interesante a los datos que pueden extraerse, que tal labor en el terreno, fué realizada y concluída penosamente con motivo de las lluvias, excepcionalmente fuertes, caídas durante el estío.

*Publicaciones.* — Durante el año 1945 el Jefe del departamento ha publicado los siguientes trabajos:

1. *Colecciones arqueológicas de la Patagonia*, en *Revista del Museo de La Plata* (nueva serie), sección « Oficial » 1944, págs. 103-121.

2. *Dos investigaciones arqueológicas en el Pucará de Humahuaca (1933 y 1934)*, en *Revista del Museo de La Plata* (nueva serie), sección « Oficial » 1944, págs. 123-141.

3. *El problema arqueológico chaco-santiagueño*, en *Humanidades*, XXIX, págs. 135-146.

4. *Primeros contactos europeos con el hombre americano*, en *Humanidades*, XXX, págs. 129-138.

5. *Juicio bibliográfico sobre el P. Fr. Vicente de Cenitagoa: « Los Machiguengas »*, *Contribución para el estudio de la etnografía de las razas amazónicas*, en *Humanidades*, XXIX, págs. 193-195.

6. *Juicio bibliográfico sobre Paul Fejos: « Archaeological explorations in the Cordillera Vilcabamba Southeastern Perú »*, en *Humanidades*, XXIX, págs. 195-197.

7. *Juicio bibliográfico sobre James George Frazer: « La Rama Dorada, Magia y Religión »*, en *Humanidades*, XXX, págs. 183-188.

8. Juicio bibliográfico sobre Paul Fejos: «*Etnography of the Yagua*», en *Ciencia e Investigación*, Año I, n° 3, págs. 116-117.

#### DEPARTAMENTO DE BOTÁNICA

Las tareas del Departamento de Botánica se han proseguido durante el año 1945 con ritmo ascendente. Pese a las dificultades determinadas por la guerra mundial, cuyas consecuencias aún subsisten, se ha podido acrecentar el ingreso de materiales de herbario. También ha sido posible construir nuevos muebles para el herbario y obtener instrumental científico complementario.

Quedan por salvar, sin embargo, dificultades que por el momento no ofrecen una solución inmediata, y que corresponden a necesidades comunes y urgentes para todos los Departamentos. En lo que respecta al Departamento de Botánica ellas son, en orden de importancia, la insuficiencia del local, que obliga a trabajar en condiciones muy incómodas, la carencia de un local seco y ventilado para el herbario y la falta de los muebles necesarios para organizar en forma adecuada la sala de exhibición al público. Por otra parte, y conforme se viene insistiendo desde hace años, sería necesario aumentar el número de encargados de sección rentados, para llegar a formar un equipo de investigadores que le den al Departamento la jerarquía que merece.

*Exhibición.* — A pesar de no haberse podido construir todavía las vitrinas murales proyectadas para la sala de exhibición, se han agregado a ella un gran mapa fitogeográfico del globo y se está preparando un tronco centenario de quebracho donado por la señora Paulina T. de Bonazzola.

*Trabajos del taller.* — El personal de preparadores y aprendices prosiguió durante el año con las tareas de desinfección del material, desecación de plantas, lustro de leños, etc. El montaje de ejemplares de herbario alcanzó a 2042 números, con lo cual asciende a 56.540 las exicatas pegadas en cartulina.

*Material científico incorporado.* — Durante el año 1945 ingresaron en el Herbario del Museo 4280 números, muchos de ellos con numerosos duplicados que se destinaron para abastecer el canje. Los ingresos habidos se desdoblán en la siguiente forma:

a) Donaciones: señor Ernesto Barros, de Concepción, Chile, 196 ejemplares de plantas chilenas; señor José Santos Biloni, de Buenos Aires, 18 Compuestas; señor Pedro Boffa, de La Plata, 1 Malvácea de Los Talas; señor O. Boelcke, de Pergamino, 26 Compuestas de Chile; Rdo. Padre Albino Bridarolli, de San Miguel, 79 plantas de Salta; doctor Ángel L. Cabrera, de La Plata, 17 plantas de la provincia de Buenos Aires; ingeniero Guillermo Covas, de Mendoza, 1 Amarantácea; señor M. J. Dimitri, de Buenos Aires, 1 Compuesta; señor A. T. Hunziker, de Córdoba, 98 plantas varias; señor Ralph J. G. Hertel, de Porto Alegre, 19 plantas del Brasil;

señor A. Krapovickas, de Buenos Aires, 113 plantas varias; doctor Ángel E. Lanfranchi, de Tigre, 34 plantas de la provincia de Buenos Aires; ingeniero R. Martínez Crovetto, de Buenos Aires, 43 plantas varias; señor Rodolfo Maldonado, de Buenos Aires, 44 plantas varias señor Teodoro Meyer, de Tucumán, 1 Compuesta; señor Luis R. Miccio, de Buenos Aires, 40 plantas de la Patagonia; señor Ovidio Núñez, de La Plata, 1 Gramínea; ingeniero Lorenzo R. Parodi, de Buenos Aires, 246 plantas varias; ingeniero A. Ragonese, de Buenos Aires, 21 Compuestas; doctora América del Pilar Rodrigo de Lanza, de La Plata, 50 plantas varias; ingeniero Bernardo Rosengurtt, de Montevideo, 46 Compuestas del Uruguay; señor Teodoro Rojas, de Asunción, 62 plantas del Paraguay; señor Adrián Ruiz Leal, de Mendoza, 38 Compuestas de Mendoza; señor Alarich R. Schultz, de Porto Alegre, 40 Compuestas del Brasil; señor Augusto G. Schulz, de Colonia Benítez, 68 Compuestas; ingeniero Alberto Soriano, de Corrientes, 49 Compuestas.

b) Excursiones del Departamento: Doctora Delia Abbiatti y señorita Lilia Claps, 1024 plantas de Salta y Jujuy; doctor Ángel L. Cabrera, 254 plantas de la Puna; señores Ovidio Núñez y César Rivas, 221 plantas del Chaco y Misiones.

c) Canje: Instituto de Botánica « Darwinion », 65 Compuestas; United States National Museum, 1134 plantas americanas.

d) Compra: Señor Tito Ibarrola, 25 plantas de Corrientes; señor J. E. Montes, 205 plantas de Misiones.

*Canje de materiales.* — En el transcurso del año 1945 se remitieron en canje 392 ejemplares de herbario, distribuidos en la siguiente forma: Ingeniero Lorenzo R. Parodi, 47 Gramíneas; Instituto de Botánica « Darwinion », 10 Leguminosas; United States National Museum, 125; Chicago Museum Of Natural History, 100; Gray Herbarium of Harvard University, 110.

Actualmente se están preparando numerosas series de duplicados con idea de activar el canje de materiales de herbario con todo el mundo. En la *Memoria* del año anterior, ya se hizo constar que en el Departamento de Botánica se estaban preparando 100 colecciones de 100 plantas cada una, características de los alrededores de La Plata, destinadas a ser enviadas a 100 institutos botánicos repartidos por todo el mundo; iniciativa que ha merecido el aplauso de esta Dirección.

*Material prestado a especialistas.* — Numerosos especialistas han solicitado materiales de herbario en préstamo, habiéndose atendido en todos los casos los diferentes pedidos. A continuación va el detalle de los mismos, según el informe suministrado por el Jefe del Departamento, doctor don Ángel L. Cabrera: Al Instituto de Botánica « Darwinion », 5 Mimosoideas; ingeniero A. Burkart, 7 especies de Mimosa; señor T. Meyer, 31 Sapotáceas; ingeniero A. Soriano, 194 especies de Atriplex; ingeniero A. Burkart, 5 especies de Mimosa; ingeniero A. Soriano, 15 especies de Atriplex;

Instituto « Miguel Lillo », 276 especies de Calceolaria, 3 Xiridáceas, 10 Mayacáceas y Eriocauláceas; señor A. Krapovickas, 56 Malváceas; ingeniero A. Burkart, 74 especies de Mimosa; señor E. M. Grondona, 7 especies de Polygala.

*Inventario y catalogación.* — Durante este año se ha continuado con la confección del Fichero de la Flora Argentina iniciado en años anteriores. Si bien quedan aún muchas obras extensas por revisar, puede asegurarse que este registro constituye ya una valiosa ayuda para los trabajos de investigación.

También se lleva un fichero de ejemplares Tipo y un fichero bibliográfico en el que se registran todos los artículos sobre botánica que llegan a la biblioteca del Museo.

Además, se mantiene al día el inventario del instrumental científico, al cual se han agregado en este año un microscopio Leitz y una cámara de dibujo Abbe.

Por último, y con objeto de controlar mejor el movimiento de drogas y otros materiales, se ha abierto un registro de entradas y salidas en el que se anota toda adquisición y todo gasto de papel, reactivos, útiles de escritorio, etc.

*Consultas.* — Como de costumbre, numerosas consultas técnicas han llegado al Departamento de Botánica, habiendo sido atendidas todas ellas con la premura que las tareas del mismo permitieron. Muchas fueron contestadas verbalmente o en correspondencia particular. De las que se consiguan a continuación ha quedado constancia oficial:

a) Contestadas por el Jefe del departamento, doctor don Ángel L. Cabrera: al señor Teodoro Rojas, sobre determinaciones del material enviado al Museo; al doctor M. Espinosa Bustos, consulta sobre Senecio.

b) Contestadas por la Encargada de sección, doctora América del Pilar Rodrigo de Lanza: al señor Teodoro Meyer, sobre existencia de tipos de Sapotáceas del Herbario Spegazzini; señor B. Rosengurtt, consulta y determinación de 8 Malváceas; ingeniero M. di Fonzo, consulta sobre siglas; ingeniero A. Burkart, datos sobre ejemplares de Mimosa del Herbario Spegazzini; señorita A. Lourteig, consulta bibliográfica; señor J. S. Biloni, determinación de Malváceas; doctor M. Barros, consulta sobre ejemplares de Carex; ingeniero J. C. Lindquist, determinación de Malváceas parasitadas por hongos.

*Labor científica.* — Las tareas de investigación han proseguido normalmente y con mayor intensidad en el Departamento de Botánica. Así, el Jefe honorario del departamento, ingeniero don Lorenzo R. Parodi, ha continuado con sus investigaciones sobre Agrostología; el jefe interino, doctor don Ángel L. Cabrera ha seguido preparando la monografía de los *Senecio* chilenos y un estudio sobre la *Flora de La Plata*; la Encargada de de sección, doctora América del Pilar Rodrigo de Lanza prepara una revisión del género *Hibiscus*; la Encargada de sección *ad-honorem*, doctora

Delia Abbiatti, tiene en preparación una revisión de los géneros argentinos de Pteridófitas, y la Jefe interino de trabajos prácticos, doctora Frida Cecilia Gaspar de Escalante, está revisando nuestras especies de *Flotovia*. Además, también trabajan en el Departamento el doctor Manuel Gaspar Escalante, botánico de la División de Introducción de plantas del Ministerio de Agricultura de la Nación, y el alumno de tesis señor don Ovidio Nuñez.

*Publicaciones.* — El ingeniero don Lorenzo R. Parodi publicó los siguientes trabajos :

*Sinopsis de las gramíneas chilenas del género Chusquea*, en *Revista Universitaria*, 30 (1) : 61-71.

*Las regiones fitogeográficas argentinas y sus relaciones con la industria forestal*, en *Plants and Plant Science in Latine America*, 127-132.

Por su parte, el doctor don Ángel L. Cabrera publicó los siguientes trabajos.

*Apuntes sobre la vegetación del Partido de Pellegrini*, en *Dagi*, 3 (1) : 1-99.

*El uso del cartón ondulado en la preparación de ejemplares de herbario*, en *Boletín de Agricultura*, 25 (5-6) : 15-18.

*Las Carquejas de la provincia de Buenos Aires*, en *Anuario Rural*, 13 : 199-204.

*Excursión botánica a las provincias de Salta y Jujuy.* (En colaboración con la doctora Delia Abbiatti), en *Revista del Museo de La Plata* (n. s.), sección « Oficial » 1944 : 142-153.

*Sinopsis del género « Lepidophyllum » (« Compositae »)*, en *Bol. Soc. Argent. Bot.*, 1 (1) : 48-58.

La doctora Frida Cecilia Gaspar de Escalante publicó *Las especies argentinas del género Chuquiraga*, en *Rev. Argent. de Agron.*, 12 (3) : 157-173.

#### INSTITUTO DE BOTÁNICA « SPEGAZZINI »

El Instituto de Botánica « Spegazzini » ha proseguido también regularmente con sus tareas de investigación y organización de las colecciones. Según informes del Encargado de la sección Micología, ingeniero agrónomo don Juan Carlos Lindquist, en el transcurso del año hubo el siguiente movimiento :

*Material incorporado.* — En calidad de donación se recibieron los siguientes ejemplares : del ingeniero A. Burkart, de Buenos Aires, 2 ejemplares de Uredíneas ; ingeniero A. T. Hunziker, de Buenos Aires, 2 ejemplares de Uredíneas ; ingeniero A. Sarasola, 5 ejemplares de *Septoria musiva* Peck y 2 ejemplares de *Septoria populi* Desm. ; doctora A. Jenkins e ingeniero A. Bitancourt, de Sao Paulo, Brasil, *Myringiales selecti esicatti* : importante colección de este orden de micromicetos, parásitos, descritos y señalados por los autores ; doctor R. Sprague, de Estados Unidos, *Septoria jacullela*.

*Material prestado a especialistas.* — Al ingeniero Juan B. Marchionatto,

7 especies de Cercospora; doctor A. Martínez, de Vicente López, Buenos Aires, *Agaricus cinereus*; doctor Lindsay A. Olive, U. S. Dept. of Agriculture, Estados Unidos, *Calothyriolim apiahynum* (Speg.) Stev.

*Consultas.* — Se clasificaron las siguientes especies, a pedido especial: al ingeniero A. Burkart, de Buenos Aires, *Ravenelia mimosae-sensitivae* P. Henn., *Aecidium berberidis-ruscifoliae* P. Henn.; al ingeniero A. T. Hunziker, de Buenos Aires, *Puccinia hydrocotyles* (Link.) Cke., *Coleosporium senecinis* (Pers.) Fr.; al ingeniero J. P. da Costa Neto, de Porto Alegre, Brasil, *Entomosporium maculatum* Lev. var. *cydoniae* C. et Ell.

*Visitas.* — En el transcurso del año fueron atendidas las siguientes visitas: Ingeniero Octave E. Drumond, de la Escola de Agricultura, Viosa, Minas Gerais, Brasil, quien estuvo revisando las especies de *Dothideades*.

*Publicaciones.* — El Encargado de la sección Micología, ingeniero don Juan Carlos Lindquist, publicó los siguientes trabajos:

*Las especies de Puccinias parásitas de Malváceas en la Argentina*, en *Notas del Museo de La Plata*, 47: 17-33.

*Ravenelia Hasleri* Speg. igual a *Ravenelia Dieteliana*. (En prensa).

*Especies argentinas del género Ravenelia*. (En preparación).

*Uredíneas argentinas nuevas o críticas*. (En preparación).

*Una nueva especie de Peronospora (Peronospora convolvuli sp. nov.)*. (En prensa).

La colección de plantas vasculares está siendo organizada por la Ayudante *ad-honorem* señorita Ercilia Sagastume.

DEPARTAMENTOS DE GEOLOGÍA Y GEOGRAFÍA FÍSICA;  
MINERALOGÍA Y PETROGRAFÍA

*Exhibición.* — Bajo la dirección del Jefe de estos departamentos, doctor don Enrique Fossa-Mancini, se ha comenzado la selección y el arreglo de muestras de rocas argentinas de construcción para ubicarlas en la vitrina correspondiente, que se encontraba vacía. También se ha dado comienzo el estudio de una nueva disposición de la colección de meteoritos, que pronto irán instalados en dos muebles nuevos construídos en los talleres del Museo, lo que permitirá poner en exhibición el valioso material — acrecentado este año por la donación al Instituto del hierro meteórico de Ñorquín, hecha por el doctor Abel P. A. Herrero Ducloux — en un orden más conveniente, agregando varios ejemplares y algunos buenos moldes que se encontraban en los depósitos del Departamento. Se ha planeado igualmente una nueva distribución de la colección sistemática de minerales para ponerla en armonía con los modernos criterios de clasificación. Todos estos trabajos resultan un tanto dificultados por falta de personal. Con este motivo, en la *Memoria* del año anterior, esta Dirección dejó establecido que era mucha la tarea que le esperaba al doctor don Enrique Fossa-Mancini,

« ya que aquellos departamentos habrán de exigirle una gran dedicación, no contando para ello más que con su sola persona ». Afortunadamente, ha podido contar con la cooperación inteligente y espontánea de la señorita Jefe de trabajos prácticos de la cátedra de Mineralogía y Petrografía, doctora María Magdalena Radice, quien ha sabido desempeñarse con una laboriosidad encomiable, según destaca en su informe el Jefe del departamento.

*Trabajos del taller.* — Si bien el Departamento no posee todavía un taller propiamente dicho, el aprendiz de la cátedra, don Herminio López, ha preparado 150 cortes delgados de muestras de rocas que ahora pertenecen a las colecciones del Departamento. La habilidad y experiencia de este técnico le han permitido obtener buenos cortes delgados, aun de rocas muy friables.

*Material incorporado.* — En concepto de donaciones, ha ingresado el siguiente material: Del suscripto, 15 muestras de minerales y rocas de la provincia de La Rioja, y 4 muestras procedentes de la provincia de San Juan; del doctor Pascual Sgrosso, 11 muestras de rocas de la Antártida y varias muestras de minerales y rocas de las provincias de Catamarca y Córdoba; del doctor Abel P. A. Herrero Ducloux, un hierro meteórico hallado en Norquín (Neuquén).

*Inventario y catalogación.* — Según informa el doctor don Enrique Fossa-Mancini, el Departamento se encuentra todavía en la fase preparatoria de su inventario detallado. Ha sido preciso empezar por reconocer los materiales consignados en el inventario existente y luego se ha comenzado a fichar los objetos identificados, para actualizarlo. Este trabajo adelanta despacio, por cuanto el Departamento, como ya se ha dicho, carece de personal auxiliar.

*Consultas.* — Este año han habido pocas, y han correspondido a determinaciones de un número moderado de muestras.

*Labor científica.* — El doctor don Enrique Fossa-Mancini ha continuado sus estudios sobre la viscosidad de los magmas y ha efectuado investigaciones bibliográficas e iconográficas con el objeto de aclarar ciertos problemas geológicos que surgen de la comparación de los resultados de las exploraciones de Güssfeldt, Fitz Gerald y Schiller.

*Publicaciones.* — En el transcurso del año 1945 el Jefe del departamento ha publicado en la sección « Oficial » de la *Revista* un informe sobre el terremoto de San Juan y la nota necrológica del doctor Walther Schiller.

*Otras actividades.* — Fueron seleccionadas y enviadas al Comité Cultural del Instituto Popular y Biblioteca Pública de 25 de Mayo, 10 grandes muestras de minerales y rocas, adecuadas para exhibición, que se hallaban en los depósitos del Departamento. Se ha iniciado la revisación y ordenación de los materiales acumulados en los depósitos, dando preferencia a los que originariamente pertenecían a colecciones de rocas o de minerales adquiridos de la casa Krantz; se ha realizado la revisión de las muestras de minerales y rocas guardadas en los armarios del aula, pasando a la cátedra

de Mineralogía y Petrografía algunas de ellas que, por carecer de rótulos, sólo pueden servir para los trabajos prácticos; otras, muy características, han sido distribuidas en dos vitrinas del aula, en exhibición para uso de los alumnos; de uno de los depósitos del Departamento se han separado numerosas muestras que se encontraban mezcladas, que habían sido recolectadas por el doctor Schiller en los años 1906-1909 en la región del Aconcagua, y ya se han hecho varios cortes delgados de las más llamativas, en vistas de un proyectado estudio petrográfico; el laboratorio del Departamento ha sido nuevamente habilitado para uso de los alumnos de tesis, lo cual ha requerido quitar previamente de aquel lugar una gran cantidad de muestras que allí habían sido depositadas, probablemente con el propósito de ordenarlas más adelante. Tuvo una participación muy activa en estos trabajos la doctora María Magdalena Radice.

#### DEPARTAMENTO DE PALEOZOOLOGÍA-INVERTEBRADOS Y PALEOBOTÁNICA

A pesar de los acontecimientos de dominio público, las actividades del Departamento a mi cargo pudieron desarrollarse bastante normalmente.

*Exhibición.* — En lo que se refiere a la exhibición en nuestra sala, durante el año transcurrido pudieron completarse algunas vitrinas con materiales seleccionado y clasificado, especialmente aquéllas destinadas a los Lamelibranchios fósiles argentinos. También se han preparado nuevos ejemplares destinados a enriquecer las vitrinas destinadas a los demás grupos de Invertebrados y Plantas fósiles tan pronto como esté terminada la construcción de los soportes y la impresión de las etiquetas correspondientes.

*Trabajos del taller.* — En el taller y en el laboratorio se han preparado y determinado los nuevos materiales entrados por donación y por recolección en el terreno.

*Inventario y catalogación.* — También ha progresado sensiblemente el fichaje y la catalogación de las viejas y las recientes colecciones del Departamento.

*Material incorporado.* — Los principales elementos incorporados durante el año transcurrido son los siguientes: Cinco lotes de Moluscos fósiles procedentes del Neocomiano de Buta Ranquil, Neuquén, donados por el señor E. Giambruni; doce muestras con plantas fósiles procedentes del Triásico de Puesto Chambón, al Oeste de la ciudad de Mendoza, coleccionados y donados por el señor O. Chiotti; siete muestras de *Sphenopteris* procedentes de una perforación de la Standard Oil Co. y donadas por el doctor A. H. Torrea; once muestras con plantas fósiles (*Cladophlebis*, *Equisetites*, *Baiera*, *Ginkgoites*, etc.) del Triásico de Cachenta, Mendoza, coleccionados y donados por el señor O. E. Rolleri; dos ejemplares de *Ostrea patagonica* del Plioceno de Arroyo Corrales, cerca de Victoria, Entre Ríos, donados por la señorita Lidivignoli; cuatro muestras de *Rhaco-*



*pteris ovata* del Carbonífero inferior de la Mina, « Santa Rosa », en la Quebrada de Miranda, La Rioja, coleccionadas y donadas por el doctor Danilo Ramaccioni ; un ejemplar de *Asaphellus megacanthus* de la Cuesta del Tociño, cerca de Los Ángulos, La Rioja, cedido por el doctor A. F. Leanza ; un ejemplar de *Kidobia picardi* del Calcáreo-dolomítico de Tres Cruces. Jujuy, coleccionado y donado por el profesor León Picard de la Universidad hebrea de Jerusalén ; doce muestras con plantas fósiles (*Gondwanidium*, *Noeggerathiopsis*, *Eremopteris*, *Adiantites*, etc.) del Carbonífero superior de Cruz de Caña, San Juan, coleccionadas y donadas por el doctor O. Braccacini.

Además, como resultado de las recolecciones efectuadas personalmente por el Jefe del departamento, ingresaron los materiales siguientes : Ocho muestras con plantas fósiles procedentes del Mioceno de Pichi-Leufú, Río Negro ; un trozo de madera fósil con nichos de Litódomos, procedente del Sehueniense de Mata Amarilla, Santa Cruz ; siete piezas con plantas fósiles del Triásico de Barreal, San Juan ; seis lotes de Braquiópodos y Lamelibranquios del Carbonífero de la Cordillera del Viento, Neuquén ; quince invertebrados marinos del Ordovícico con *Maclurites* de la quebrada del río de Huaco, cerca de Agua Hedionda, San Juan ; siete piezas con plantas fósiles (*Rhacopteris*, *Noeggerathia*, *Adiantites*, *Sphenopteridium*, etc.) procedentes de La Montosa, cerca de Huerta de Guachi, al NW de Jáchal, San Juan ; cinco muestras con *Carbonicola promisa* del Carbonífero inferior de la Quebrada de la Herradura, en la Sierra de Perico, al NE de Jáchal, San Juan ; numerosos ejemplares de Braquiópodos (*Syringothyris*, *Chonetes*, *Spirifer*, etc.) procedentes del Carbonífero inferior de la misma localidad ; una muestra con *Lepidodendron australe* y doce muestras con plantas diversas (*Rhacopteris*, *Sphenopteridium*, *Calamites*, *Samaropsis*, etc.) del Carbonífero inferior de la misma localidad ; veinte muestras con *Palaeoondonta ramaccionii* del Pérmico inferior del Cerro Colorado de La Antigua, La Rioja ; cuatro trozos de madera silicificada de *Dadoxylon* del Pérmico inferior de la misma localidad ; dos ejemplares de *Uniona riojana* y tres muestras con *Uniona ischigualasti* del Triásico de Los Baldecitos, La Rioja ; siete ejemplares de *Palaeomutela glabra* del Triásico de Agua de la Peña cerca de Ischigualasto, San Juan ; treinta y seis muestras con plantas fósiles (*Eremopteris*, *Adiantites*, *Sphenopteridium*, *Noeggerathiopsis*, etc.) del Carbonífero superior de La Ciénaga del Vallecito, en la quebrada del río de Huaco, San Juan.

*Consultas.* — El Jefe del departamento ha atendido personalmente varias consultas diatomológicas de colegas extranjeros : Señor H. E. Sovereign de Seattle, Wash., Estados Unidos de Norte América ; señor F. C. Müller-Melchers de Montevideo, Uruguay ; señor J. Soukup de Lima, Perú ; doctor G. Looser de Santiago de Chile ; doctor C. Vargas de Cuzco, Perú.

También ha sido consultado por determinaciones paleobotánicas por los doctores O. Braccacini, Jefe del Servicio Geológico de Y. P. F., en Buenos

Aires, O. Chiotti de Córdoba, A. H. Torrea de la Standard Oil Co. en Plaza Huincul, Neuquén.

*Labor científica.* — El suscripto, en su carácter de Jefe de departamento, en el año transcurrido ha tratado de intensificar el conocimiento del Carbonífero argentino, desde el punto de vista estratigráfico y paleontológico. También ha continuado sus investigaciones sobre nuestras plantas triásicas y jurásicas. Ha iniciado, además, el estudio de los Moluscos de agua dulce del Paleozoico y del Mesozoico de la Precordillera de San Juan y La Rioja. En fin, ha proseguido sus estudios sobre las Diatomeas vivientes y fósiles de la Argentina y de países sudamericanos limítrofes.

*Publicaciones.* — Durante el año 1945 el suscripto ha publicado los siguientes trabajos :

*A propósito de un nuevo Foraminífero silíceo, « Silico-textulina Melchersi » n. sp., en Notas Museo La Plata, X, 1-10.*

*Nuevas especies argentinas del género Chrysastrella (« Chrysostomataceae »), en Notas Museo La Plata, X, 99-105.*

*El piso platense, en Rev. Museo La Plata, n. s., Geología II, 287-311.*

*Las Diatomeas del Platense, en Rev. Museo La Plata, n. s., Paleontología III, 77-221.*

*Contribuciones al conocimiento de la flora del Gondwana superior en la Argentina, XXXII: « Sphenopteris permira » n. sp., en Notas Museo La Plata, X, 113-122.*

*« Nitzschia (Nitzschiella) ventricosa Palmer » nerítica en el litoral atlántico del Uruguay, en Notas Museo La Plata, X, 137-141.*

*Moluscos continentales en el Paleozoico superior y en el Triásico de la Argentina, en Notas Museo La Plata, X. (en prensa).*

*Contribuciones al conocimiento del Paleozoico y del Pérmico del Noroeste argentino, en Rev. Museo La Plata, n. s., Geología III. (en prensa).*

*Otras actividades.* — Además de atender la Dirección del Museo, el suscripto ha participado en la labor de la Comisión Nacional *ad-honorem* para la medición de un Arco de meridiano argentino y de la Comisión Nacional *ad-honorem* de Yacimientos arqueológicos y paleontológicos.

#### DEPARTAMENTO DE PALEOZOOLOGÍA-VERTEBRADOS

*Exhibición.* — Aprovechando la circunstancia de haberse dispuesto el repintado de las vitrinas de las salas de exhibición del Departamento, se inició a mediados del año un nuevo arreglo de las colecciones presentadas al público, con objeto de retirar para las series de estudio aquellos ejemplares que por su estado demasiado fragmentario o por otras circunstancias no tienen mayor valor educativo para el visitante en general, sustituyéndolos por piezas más indicadas para el caso ; pero la suspensión casi inmediata de dicha tarea de pintura, para atender otras necesidades urgentes del Museo, obligó a suspender igualmente dicha iniciativa, que habrá de ser proseguida

en el próximo año, al menos en la mayoría de las salas. Como novedad en materia de exhibición, el Jefe del departamento, doctor don Ángel Cabrera, señala la del cráneo y mandíbula de *Pelorocephalus* traídos de Mendoza por el suscripto, piezas realmente valiosas, no sólo por el enorme tamaño, sino por ser este ejemplar el primero de anfibio mesozoico que se ha hallado en América del Sur.

*Trabajos del taller.* — El personal del taller ha dedicado la mayor parte de su tiempo a la limpieza y reparación de varias series de calcos solicitados por otras instituciones, principalmente por el Museo Nacional de Río de Janeiro, Brasil, y por la Universidad Nacional del Litoral. También se han hecho numerosos calcos nuevos, principalmente de invertebrados, para uso de los alumnos del Instituto en las clases prácticas de Paleontología. Además, se han limpiado, y restaurado en caso necesario, los ejemplares que se recibieron en consulta, y el preparador señor Antonio Castro ha terminado el calco del cráneo de *Astrapotherium magnum* destinado a exhibición en la sala que contiene los restos de esta especie, entre los que figura el holotipo de la misma, y ha limpiado y preparado para colocarlo en vitrina, el notable ejemplar de *Myriolepis elongatus*, pez del grupo de los ganoides procedente del Triásico de San Juan.

*Material incorporado.* — En concepto de donaciones, el Departamento de Paleozoología-Vertebrados se ha visto favorecido durante el año 1945 con las siguientes donaciones: Parte de un húmero de *Laplatasaurus araukanicus*, del Cretáceo del cerro Media Luna, Departamento de Catan-Lil, Neuquén, donación del señor Olivo Víctor Chiotti; un fémur izquierdo de *Megatherium*, sp., de Ingeniero Jacobacci, Río Negro, donación del señor Carlos Nasif; varios huesos de los miembros de *Lama guanicoe* y parte de un fémur de carnívoro, al parecer un felino, de Tres Arroyos, donación del doctor Kiher; varias vértebras incompletas de un sauropterigio de gran tamaño, del Bayociense del S. de Zapala, donación del alumno del Museo señor Domingo Jakulica; un cúbito incompleto de *Toxodon*, de las barrancas de Mar del Plata, donación del señor Hldefonso Palomo; partes del esternón de un *Glossotherium*, del campo La Choza, Laguna Blanca, Chaco, donación de la Dirección de Agronomías Regionales del Ministerio de Agricultura de la Nación; parte de un cráneo de *Typrotheriodon pseudopachygnathus*, de Eduardo Castex, F. C. O., donación del señor David Vázquez; fémur y tibia de *Megatherium* sp., de Salazar, Partido de Caseros, Buenos Aires, donación del señor Oscar M. Watkins; parte de maxilar, con algunos molares muy bien conservados, de *Hemiauchenia primitiva*, de Monte Hermoso, donación del señor Juan del Río; una pequeña colección de restos de varias especies, de Miramar, Buenos Aires, donación del señor Pablo Reggioso. A estos ejemplares deben añadirse algunas piezas recibidas en consulta y que los recurrentes han tenido la gentileza de dejar en el Museo, pero por tratarse de pequeños fragmentos sin gran interés no merecen siquiera citarse, con la única excepción de un envío hecho por la Dirección

General de Yacimientos Petrolíferos Fiscales, de verdadera importancia por venir del Departamento de Anta, en Salta, y de capas atribuidas al Terciario, es decir, de un lugar de que no poseíamos ningún ejemplar en la colección y de un horizonte dudoso hasta ahora. En realidad, dicho envío sólo contiene especies francamente pleistocenas, de los géneros de mamíferos *Stegomastodon*, *Equus*, *Glossotherium* y *Mylodon*. Deben mencionarse, en fin, los restos de mamíferos pleistocenos obtenidos por el preparador del Departamento, señor Antonio Castro, en el río Cabrera, Bernardo de Irigoyen, provincia de Santa Fe, durante una breve excursión realizada con este propósito en el mes de febrero. Dichos restos pertenecen a los géneros *Equus*, *Scelidodon* y *Stegomastodon*, siendo excepcionalmente valiosos estos últimos por representar gran parte de un esqueleto, incluso la mandíbula y las dos defensas completas.

*Material prestado a especialistas.* — Durante los meses de agosto y septiembre, fué facilitado, dentro del Museo, todo el material que precisó para sus estudios, al profesor Carlos de Paula Couto, a cargo de la sección de Vertebrados fósiles en el Museo Nacional de Río de Janeiro, quien vino a la Argentina becado por dicho Museo para llevar a cabo algunas investigaciones relacionadas con la fauna fósil de su país y conocer, al mismo tiempo, la organización de nuestros museos. El material estudiado por el profesor Paula Couto fué sobre todo de ungulados eocenos, pliocenos y pleistocenos.

También se autorizó, previo permiso de esta Dirección, el estudio de materiales de nuestras colecciones por los señores Lucas J. Kraglievich y Osvaldo Reig, interesados en comparar con dichos materiales los de su colección particular.

*Inventario y catalogación.* — Según informa el Jefe del departamento, doctor don Angel Cabrera, se ha proseguido poniendo al día las fichas ya existentes, cuando exigían cambios en los nombres o había que agregar nuevos datos, y además se han añadido al catálogo unas 500 fichas nuevas, correspondientes a los ejemplares recibidos durante 1944 y 1945. En estos momentos, se estudia la posibilidad de distinguir de un modo más visible que hasta ahora las fichas correspondientes a ejemplares tipos o plastotipos, así como la de llevar fichero aparte para cada una de las clases de vertebrados, en lugar de tener uno común para todas ellas.

*Consultas.* — Como de costumbre, el Departamento ha sido constantemente consultado acerca de pequeños hallazgos, pero además está el pedido de opinión, por Yacimientos Petrolíferos Fiscales, acerca de los restos de mamíferos de Salta arriba mencionados, así como el envío de un calco de malar de *Stegomastodon* por la Dirección del Museo Nacional de Río de Janeiro, en el mes de marzo, con solicitud de dictamen acerca del mismo. Al igual que en años anteriores, el Museo Regional de Tres Arroyos ha remitido frecuentemente ejemplares para su determinación. También se han determinado, a pedido de los interesados, los ejemplares que en sus excu-

siones han recogido algunos alumnos del Instituto a los efectos de la preparación de sus respectivos trabajos de tesis.

*Labor científica.* — El Jefe del departamento, doctor don Ángel Cabrera, ha continuado sus investigaciones sobre reptiles fósiles argentinos, para redactar un catálogo de los mismos y poder exhibir un mapa de los hallazgos clásicos, y continúa también estudiando los mamíferos pliocenos, así del araucaniano de Catamarca, como del partido de Villarino, en el sur de la provincia de Buenos Aires. La señora Jefe de trabajos prácticos, doctora Mathilde Dolgopol de Saez, ha proseguido igualmente sus estudios sobre peces fósiles, aunque temporariamente los interrumpió para realizar, por indicación de esta Dirección, algunas investigaciones sobre asteroideos. En el Departamento se llevó a cabo por el profesor Paula Couto, aparte de los trabajos que trajo programados al ser becado para estudiar en nuestro país, una interesante investigación sobre algunos macrauquénidos, y los señores Kraglievich y Reig, según antes se ha indicado, estudiaron también algunos grupos de mamíferos al comparar nuestros materiales con los de su propia colección.

*Publicaciones.* — Desde la fecha de la anterior *Memoria*, el Jefe del departamento ha publicado los siguientes trabajos :

*Sobre un estegocéfalo de la provincia de Mendoza*, en *Notas del Museo de La Plata*, IX. Paleontología, n° 69.

*Dos nuevos peces ganoideos del Triásico argentino*, en *Notas del Museo de La Plata*, IX. Paleontología, n° 81.

Ha publicado además una necrología del doctor Ignacio Bolívar, Académico Honorario que fué de nuestro Instituto, en la sección « Oficial » de la *Revista del Museo* correspondiente a 1944, y fuera de nuestros órganos oficiales, ha publicado otro artículo sobre el mismo tema en *Ciencia e Investigación*, y es autor del libro *Caballos de América*, editado en Buenos Aires, cuyo primer capítulo está consagrado a la paleontología de los équidos en América.

Para su publicación por el Museo, ha entregado además un original acerca de *Algunas anomalías en cornamentas de « Blastocerus dichotomus »*, así como un artículo del profesor Carlos de Paula Couto sobre un nuevo género de macrauquénidos, y otro de los señores Lucas J. Kraglievich y Osvaldo Reig acerca de una nueva especie de roedor del género *Hydrochoeropsis*.

#### DEPARTAMENTO DE ZOOLOGÍA - INVERTEBRADOS

*Exhibición.* — El Jefe de este Departamento, doctor don Max Birabén, manifiesta en su informe que no cabe señalar ningún cambio en lo que respecta a la exhibición de material, debido a la escasez de personal y a la dificultad de obtener envases adecuados.

*Tareas cumplidas.* — En la sección de Entomología se confeccionaron, por parte del preparador señor Luis Durione, cien cajas entomológicas de 19,5 por 26 cm. Fueron distribuidas en nuevas cajas varias familias de coleópteros, prosiguiéndose así con la tarea iniciada en años anteriores, tendiente a recuperar los muebles con cajones grandes para los insectos de mayor tamaño, mientras los más pequeños son ubicados en cajas entomológicas que se guardan en los prácticos muebles de acero confeccionados en los años 1938 y 1939. Se terminó de ubicar la familia *Scarabaeidae* que ahora ocupa 8 cajas más; habiendo precisado 48 cajas la familia *Cerambycidae*, 31 la de los *Chrysomelidae*, 3 los *Hispidae* y 18 los *Cassidae*.

Según informa el Jefe del departamento, ha sido colmada ya la capacidad de los tres muebles de acero destinados a estos fines, por lo que haría falta adquirir por lo menos otros dos, uno para terminar de ubicar los coleópteros de la colección que llamamos del Museo, y el otro para la conservación de la magnífica colección formada por don Pedro Denier, y que el Instituto adquiriera por compra. Los altos precios que rigen en plaza para estos tipos de muebles, han impedido hasta ahora su adquisición.

Se montaron 358 ejemplares de ortópteros, de modo que al señor Julio Almanzor Rosas Costa le fué permitido proseguir con sus tareas de ordenación de aquellos insectos en las cajas grandes recuperadas después de la nueva distribución de los coleópteros. También se montaron en alfiler 102 *Cicadidae* y 1985 ejemplares de insectos coleccionados por el Jefe del departamento. Asimismo, se montaron y rotularon 484 *Tingitidae*, y se rotularon también 600 insectos que habían sido preparados en 1944.

Se ha iniciado la colección de duplicados, lo que permitirá limitar el número de ejemplares a colocarse en cada caja de la colección propiamente dicha. Naturalmente esto requerirá la construcción de un nuevo mueble de madera donde puedan ser conservados en forma adecuada; mueble cuya confección habrá de efectuarse en los talleres del Museo cuando el tiempo y los medios lo permitan.

Al igual que todos los años, en el presente se procedió también a la revisión general de la colección, renovándose las sustancias conservadoras.

En la sección Malacología, a la que se dotó de un mueble especial, se ha podido iniciar la conservación y distribución de numerosas valvas y conchillas de moluscos, tarea que cumple con toda dedicación y competencia la Encargada de sección *ad-honorem*, doctora María Isabel Hylton Scott de Birabén. En este mueble, que consta de 160 cajones, se ubicarán únicamente formas argentinas, dejándose exclusivamente para las no argentinas los cajones de las antiguas vitrinas de la Sala XIII. Esa selección de materiales le permitirá a la doctora Scott de Birabén terminar de preparar una mesa-vitrina con las formas más comunes de moluscos terrestres y de agua dulce, y otra destinada a contener únicamente los moluscos marinos: ambas destinadas a especies argentinas. En estas mesas, un mapa adecuado

permitirá al público constatar las localidades en que fueron halladas las diferentes formas.

Por último, se procedió a la revisión en su totalidad de los envases en que se conservan animales, renovándose o completándose el líquido conservador, según los casos, tarea que ha sido realizada personalmente por el Jefe del departamento con las colecciones que directamente controla.

*Material incorporado.* — Como es natural, la mayor cantidad de materiales ingresados debe serle adjudicada a la sección Entomología. Se ha incorporado una importante colección, especialmente de coleópteros, adquirida por compra, que perteneció al señor Juan Richter, en la que existen más de un centenar de tipos, lo que permite formarse una idea de su valor científico.

En el transcurso del año 1945 han ingresado al Departamento un total de 12.927 ejemplares de insectos, distribuidos en la siguiente forma: Doctor Max Birabén, 3.805 ejemplares provenientes de Misiones, Salta y Jujuy; señor Rodolfo Maldonado Bruzzone, 3.172 ejemplares de Santiago del Estero y de Salta; señores Antonio Martínez y Rolando Anibal Bezzi, 5.071 ejemplares de la provincia de Buenos Aires; doctor Santos R. Castillo, 280 ejemplares del Delta del Paraná; señor Juan Gregg, 136 de Misiones; señora Mera G. von Bülow, 117 de Misiones; doctor Fernando Márquez Miranda, 29 de Jujuy; doctor Belindo A. Torres, 85 de Misiones; doctor Edmundo Escomel, 35 del Perú; señores A. Cuerda y A. Pérez, 64 ejemplares; señor Augusto Alba, 43 de Mar del Plata y Miramar; ingeniero Demetrio Havrylenko, 28 de Bariloche; señor Alberto Argemí, 10 de Tandil; señor Santiago R. Olivier, 39 ejemplares; y con menos de 10 ejemplares los señores Jorge W. Abalos, P. Guillermo Kuschel y Julio Pérez.

Por canje se han obtenido: Del Museo de Ciencias Naturales « Juan Cornelio Moyano », de Mendoza, 8 ejemplares; del Liceo Agrícola y Enológico « Domingo F. Sarmiento », 2 ejemplares.

En lo que respecta a Arácnidos particularmente, hay que señalar las siguientes entradas: Del Jefe del departamento, 565 ejemplares provenientes de Córdoba, Tucumán, Salta y Jujuy; del señor Juan Gregg, 670 ejemplares de Misiones; del ingeniero Demetrio Havrylenko, 450 de la Isla Victoria, San Carlos de Bariloche; de los padres Albino Bridarolli y Gregorio Willimer, SS. JJ., 430 ejemplares de la provincia de Salta, de las zonas de Orán y río Caraparí; del doctor Martín Vucetich y señor Alberto F. Prosen, 242 ejemplares de Salta; del padre Guillermo Kuschel, 195 ejemplares de Chile; del señor Alberto Prosen, 178 ejemplares de la provincia de Buenos Aires; de la señora Mera G. von Bülow, 125 de Misiones; del doctor Ángel L. Cabrera, 36 ejemplares de Salta; del estudiante señor don Augusto Alba, 60 ejemplares de Mar del Plata y de Miramar; del estudiante señor don Félix Reyes, 36 de Tupiza (Bolivia); del señor César E. Jiménez, 64 ejemplares de Santiago del Estero; del señor Rodolfo Maldonado Bruzzone, 63 de Salta y de Santiago del Estero; del doctor Santos R. Castillo,

185 ejemplares del Delta del Paraná; del ex-alumno señor don Julio Pérez, 15 de la provincia de Buenos Aires; del señor Federico Mandelburger, 15 ejemplares de la provincia de Chiquitos (Bolivia); del doctor Fernando Márquez Miranda, 5 ejemplares de Jujuy; del doctor Juan Carlos Boero, 12 ejemplares de La Paz, Entre Ríos; de la señora Natalia Villalva, 16 ejemplares del Paraguay; y del aprendiz don Ricardo Arrospide, 20 de La Plata. La entrada de Arácnidos suma así un total de 3.380 ejemplares para el año 1945.

De otros Artrópodos, hay que consignar la incorporación de 138 Miriápodos, de los que 82 fueron traídos por el Jefe del departamento y 40 por el padre Bridarolli.

En cuanto a Moluscos, corresponde decir que han habido aportes valiosos, particularmente los provenientes del viaje efectuado por el Jefe del departamento y por la señora Encargado de sección, doctora Scott de Birabén, al noroeste de nuestro país; habiéndose coleccionado un pequeño número en Santiago del Estero y en Tucumán; y en mayor cantidad, y formas de alto interés, en las provincias de Salta y Jujuy. No sólo recogieron conchillas, sino que las formas vivas fueron fijadas y conservadas adecuadamente para su posible estudio anatómico, a practicarse ulteriormente. El número total de ejemplares obtenidos no baja de 350, correspondientes a no menos de 20 especies distintas. También han aportado material malacológico, además del suscripto que trajo 35 ejemplares, el señor Juan Gregg e hijos, 280 ejemplares de Misiones; la señora Mera G. von Bülow, 120 ejemplares de Misiones; el señor don Cándido Montenegro, 60 de Misiones; doctor Salvador Mazza, 7 ejemplares de Jujuy; doctor Santos R. Castillo, 30 ejemplares del Delta del Paraná; los padres Bridarolli y Williner, 75 ejemplares de Salta, zonas de Orán y río Carapari; padre Guillermo Kuschel, 18 ejemplares de Chile; señor Alberto Prosen, 7 ejemplares de Sierra de la Ventana; y estudiante señor don Augusto Alba, 50 de Miramar y Mar de Plata. La entrada total de Moluscos alcanzó en el año 1945 a la cantidad de 1.032 ejemplares.

*Material prestado a especialistas.* — Dice el Jefe del departamento en su informe, que el deseo siempre creciente de facilitar el estudio del rico material entomológico del Museo a especialistas calificados, es el que le ha determinado a prestar un cierto número de ejemplares de varias familias. Con la terminación de la guerra cree que será posible intensificar este plan de trabajo, lo que nos permitiría contar a breve plazo con la determinación de muchos insectos que hasta el presente carecen de nombre. Como considera que esta tarea es prácticamente imposible de realizar en el Museo mismo, ha enviado ese material — previo los recaudos del caso — cuando se encontraba absolutamente asegurada la vuelta de los ejemplares facilitados para su estudio, o ante las seguridades de un canje. En el caso de haber especies nuevas, se ha establecido la condición previa de asegurar el material típico para las colecciones del Museo.



Al presidente de la Sociedad Entomológica Argentina, señor don Alberto Breyer, se le han seguido remitiendo los Lepidópteros, para su clasificación; habiendo determinado los ejemplares de las familias *Pieridae*, *Nymphalidae* y *Danaidae*, los que han sido devueltos ya en su totalidad.

El prestigioso entomólogo doctor don Alejandro Ogloblin ha estudiado los himenópteros de la familia *Apidae*. El material de que dispone el Museo es rico, pero está sin determinar en su casi totalidad, de modo que se presentó una excelente oportunidad de ordenar tan interesante grupo contando con la colaboración de uno de los especialistas más capacitados de nuestro país para realizar ese trabajo.

Al doctor Carl J. Drake, Jefe del Departamento de Zoología y Entomología de la Universidad de Iowa, destacado especialista en ciertas familias de hemípteros se le enviaron numerosos ejemplares de *Tingitidae*, pertenecientes a la colección Denier, ahora de propiedad del Museo de La Plata. En este caso, como en los demás en que se trata de hacer llegar al extranjero los ejemplares, se adoptan las máximas precauciones para que lleguen a destino en las mejores condiciones posibles. Ahora que ha terminado la guerra, estos materiales podrán volver a nuestro país debidamente determinados y sin correr mayores riesgos. En una carta recientemente recibida del doctor Drake, le anuncia al doctor Birabén la devolución del material que oportunamente le fuera facilitado para su determinación y el envío en donación de numerosos ejemplares de especies sudamericanas de las que carecemos en nuestras colecciones. Con este motivo, el Jefe del departamento destaca en su informe el alto significado que tiene para el Museo esta cooperación por parte de uno de los más renombrados especialistas con que en la actualidad cuenta la ciencia, que habrá de permitirle al Instituto hacerse de una colección base, determinada por el propio autor. De esta suerte, el futuro especialista argentino podrá contar con los elementos primordiales de comparación, acreditados por el nombre del doctor Carl J. Drake.

Al excelente entomólogo Petr Wygodzinsky, actualmente en Río de Janeiro, se le remitieron otras familias de Heterópteros de la superfamilia *Reduviodea*.

Al entomólogo Padre Guillérmo Kuschel, residente en Chile y especializado en Coleópteros de la familia *Curculionidae*, se le ha enviado la casi totalidad de ejemplares del género *Lystroderes*, cuya revisión está efectuando. Y según manifestaciones del Jefe del departamento, le consta que el Padre Kuschel ha recibido todo el material de ese género de que dispone el gran Museo de Washington.

Al eximio entomólogo brasileño profesor A. Da Costa Lima se le remitieron, a su pedido, ejemplares de *Epicauta suturalis* Germar y de *Spastica suturalis* (Klug), dos Meloidos.

El joven entomólogo señor Francisco Monrós ha determinado nuestros Coleópteros de la familia *Hispidae*, y actualmente se ocupa de *Chrysomeli-*

*dae*. Próximamente dará a conocer algunas nuevas especies de esta última familia.

El entomólogo doctor Belindo Adolfo Torres ha proseguido ordenando la colección de *Cicadidae*. Del mismo modo, el entomólogo señor Julio Almanzor Rosas Costa, ha cumplido también con su tarea de ordenamiento de los Ortópteros de la familia *Acrididae*.

Al estudiante señor Antonio Haedo Rossi, que debe realizar como trabajo de tesis una revisión de los Coleópteros argentinos de la familia *Brenthidae*, le fué facilitada la totalidad de los ejemplares disponibles en el Museo, donde realiza sus estudios.

En lo que se refiere a Arácnidos, cabe recordar que el Instituto tuvo la fortuna de recibir la visita del destacado especialista doctor Cándido de Mello-Leitão, Académico Correspondiente del Museo de La Plata, quien pudo dedicar tres días íntegros al examen, en compañía del Jefe del departamento, de numerosos ejemplares interesantes de arañas que el doctor don Max Birabén deseaba someter a su probada experiencia. En esa misma oportunidad se le facilitó también algún material cuyo estudio efectuará en Río de Janeiro.

El doctor José Lacerda de Araujo Feio, del Museo Nacional de Río de Janeiro, devolvió, ya determinados, los Pseudoescorpiones que a esos fines le habían sido facilitados oportunamente. Este investigador identificó, en total, 22 especies entre el material que en su casi totalidad fué capturado, en sucesivos viajes, por el Jefe del departamento. Las especies identificadas son las siguientes: *Ditla parvidentata* (Balzan), *Olpiolum elegans* (Balz.), *Dinoroncus chilensis* (Ell.), *Pachyolpium crassichelatum* (Balz.), *Paratemnus nidificator* (Balz.), *Serianus birabeni* Feio, nueva especie de la que quedan depositados el holotipo, el alotipo y 15 paratipos en las colecciones del Museo, *Lustrochernes argentinus* (Thor.), *Lustrochernes ovatus* (Balz.), *Lustrochernes subovatus* (Balz.), *Lustrochernes communis* (Balz.), *Lustrochernes silvestrii* Beier., *Lustrochernes intermedius* (Balz.), *Cordylochernes brasiliensis* Beier, *Gomphochernes perproximus* Beier, *Parachernes crassimanus* (Balz.), *Rhopalochernes foliosus* (Balz.), *Gigantochernes rudis* (Balz.), *Victorwithius monoplocphorus* Feio, *Neochernes mello-leitãoi* Feio, nueva especie de la que quedan depositados en el Museo el holotipo y el alotipo, *Parawithius rufus* (Balz.), *Parawithius venezuelanus* Beier, *Parawithius siebrigi* Beier.

Cabe agregar también que las arañas facilitadas para su estudio al doctor don Cándido de Mello-Leitão, provenientes de las provincias de Entre Ríos, Corrientes y territorio de Misiones, han sido devueltas ya y próximamente aparecerá la nómina de las especies registradas que suman en total 348, de las que 91 son nuevas y 98 aún no han sido señaladas para la fauna argentina. Los tipos de las nuevas especies vienen a enriquecer aun más nuestra notable colección de arañas. Ellos son: *Scytodes aguapeyanus*, *Metagonia argentinensis*, *Otiotops birabeni*, *Hyptiotes zenzesi*, *Miagrammopes bira-*

*beni*, *Uloborus zenzesi*, *Amaurobius thoracicus*, *Faiditus lacteovittata*, *Theridion apostoli*, *Oedothorax bisignatus*, *Argiope stenogastra*, *Cercidia octomaculata*, *Epeirella albocincta*, *Epeiroides albonotatus*, *Eucta australis*, *Eustala secta*, *Ildibaha misionesica*, *Mastophora intermedia*, *Nanduti rosea*, *Parepeira ocellifera*, *Scoloderus birabeni*, *Tetragnatha argyroides*, *Tetragnatha longidens*, *Wixia fissifasciata*, *Thaumasia decemguttata*, *Alopecosa anomala*, *Alopecosa rosea*, *Aulonia luteonigra*, *Diapontia niveovittata*, *Gnatholycosa vittata*, *Lycosa bridarollii*, *Pardosa flammula*, *Hamataliva buelowae*, *Oxyopes niveosigillatus*, *Peucetia viridisternis*, *Glieschiella senex*, *Acanthoctenus misionesicus*, *Phoneutria niveobarbata*, *Gytha xanthomela*, *Scotophaeus correntinus*, *Castaneira spinipalpis*, *Diestus altifrons*, *Matidia haplogyna*, *Aysha cinereovittata*, *Gayenna paucilineata*, *Josa alba*, *Teudis zenzesi*, *Tomopisthes tripunctatus*, *Olios debilipes*, *Origes chloroticus*, *Polybetes cancroides*, *Paracleonemis apostoli*, *Selenops hebraicus*, *Lyssomanes lupus*, *Lyssomanes pauper*, *Akela aurantiovittata*, *Akela ferrugineonottata*, *Alcmena tristis*, *Alfenus aurantius*, *Amycus argentinus*, *Avitus variabilis*, *Balmaceda nigrosecta*, *Balmaceda tristis*, *Bianor aeneus*, *Chira spinosa*, *Cotinusa albescens*, *Deloripa quadrifasciata*, *Freya boeroi*, *Freya haemorrhoea*, *Fuentes sexguttata*, *Gastromicans sexpunctata*, *Gophoa irregularis*, *Goya spinosa*, *Mago cinereus*, *Menemerus ursinus*, *Metaphidippus bisignatus*, *Naubolus pallidus*, *Nebridia parva*, *Ocnotelus rubrolunatus*, *Phiale cardinalis*, *Phiale nigrotaeniata*, *Phiale tristis*, *Phidippus zebrinus*, *Plexippus musicus*, *Rudra humilis*, *Saitis nigrimanus*, *Semnolius brunneus*, *Semora infranotata*, *Semorina lineata*, *Suaruna delicata*, *Thiodina robusta*.

En el trabajo respectivo se hacen conocer tres nuevos géneros, que se llaman: *Nanduti*, *Goya* y *Suaruna*.

*Inventario y catalogación.* — Todas las especies de arañas que se acaban de mencionar han sido debidamente catalogadas.

*Consultas.* — Han concurrido a consultar las colecciones las siguientes personas: a) Del extranjero: Doctor Cándido de Mello-Leitão, ingeniero agrónomo Aristóteles G. d'Araujo e Silva y doctor Hermann Lent; b) Del país: Doctor Alejandro Ogloblin, doctor Luis Jiménez de Asúa, doctora Angelina Chiarelli de Gahan, ingeniero agrónomo José Pastrana, ingeniero agrónomo Luis De Santis, señor Alberto Prosen, señor Francisco Monrós, señor Antonio Martínez, señor Augusto Pirán, doctor Martín Vucetich, señor Abraham Willink, señor Adalberto Ibarra Grasso. Estas visitas, en todos los casos, han sido debidamente atendidas, habiéndose habilitado en algunas ocasiones horas extraordinarias para mejor satisfacer los deseos de los interesados.

*Labor científica.* — El doctor don Max Birabén dice en su informe que: «La tarea de este orden, múltiple y variada ha tenido que ser atendida exclusivamente por el Jefe de departamento que suscribe, que se ve así obligado a sacrificar tiempo en perjuicio de la producción científica a

publicarse. A pesar de haberlo puesto de manifiesto reiteradas veces, carezco en el Departamento de auxiliares rentados en quienes poder delegar parte de esa tarea científica de organización, necesaria pero de poco lucimiento al trascender apenas para unos pocos esa labor. Es urgente la provisión de por lo menos dos encargados de sección rentados.» Esta Dirección, por su parte, recuerda que casi todos los años viene reclamando la creación de estos cargos para los diferentes Departamentos de investigación científica del Museo, por tratarse de un personal absolutamente necesario como auxiliares inmediatos de los Jefes de departamento.

El Encargado de sección *ad-honorem*, doctora María Isabel Hylton Scott de Birabén, ha proseguido con el ordenamiento de la colección de Moluscos, que día a día cobra mayor importancia, particularmente en lo que respecta a formas no marinas. Estas tareas se han visto facilitadas con la habilitación del nuevo mueble a que se ha hecho mención anteriormente.

Conforme se ha destacado en párrafos anteriores, el Jefe del departamento procura mantener la más perfecta organización en lo que respecta a la colección de arácnidos, la que es acrecentada continuamente. La atención de la sección entomológica lo obliga a una permanente acción personal para atender la correspondencia científica con los diversos especialistas, sobre todo del extranjero, lo cual insume no poco tiempo.

En fin, en una u otra forma, su atención ha sido también ocupada por los siguientes trabajos publicados o a publicarse por el Museo :

*Revisión de los géneros « Chonosia », « Mendozana » y « Derotettix » y algunas interesantes notas cicadidológicas, por Belindo Adolfo Torres, en Notas del Museo de La Plata.*

*Observaciones de algunas especies actuales y fósiles de « Trophon » de la República Argentina, por Alberto Carcelles, en Notas del Museo de La Plata.*

*Notas sobre dos especies argentinas de « Marginelidae », por Alberto Carcelles, en Notas del Museo de La Plata.*

*A propósito de algunos « Chrysomeloidea » neotropicales, por F. Monrós, en Notas del Museo de La Plata.*

*Fauna malacológica de Tilcara, por María Isabel Hylton Scott, en Revista del Museo de La Plata, sección « Zoología ».*

*Arañas de Misiones, Corrientes y Entre Ríos, por Cándido de Mello-Leitão, en Revista del Museo de La Plata, sección « Zoología ».*

*« Conus carcellesi », un nuevo Gastrópodo marino de la República Argentina, por Emmanoel A. Martins, en Notas del Museo de La Plata.*

*Arañas del Paraguay, por Cándido de Mello-Leitão, en Notas del Museo de La Plata.*

Por su parte, el doctor don Max Birabén ha publicado un corto trabajo en las *Notas del Museo de La Plata*, titulado *Redescripción de « Lepidurus patagonicus » Berg.*; además, próximamente aparecerá una nota en el *Acta Zoológica Lilloana* que trata *Sobre una nueva « Mastophora » de Tucumán*; y en breve piensa entregar un trabajo en que se describen tres nuevos

Filópodos y que se titula *Tres nuevas especies del género « Branchinecta »*.

En la Reunión de Comunicaciones organizada por la Sociedad Entomológica Argentina en honor del eminenté aracnólogo doctor Cándido de Mello-Leitão, el doctor don Max Birabén se hizo presente con las tres siguientes comunicaciones :

*Nuevo género de « Caponiidae ».*

*Nido y tela extraordinarios de « Segestria catamarquensis » M. L.*

*Cómo hace su tela « Neosconella candida » Simon.*

*Otras actividades.* — Elegido consejero académico titular por la Asamblea mixta de profesores y alumnos, posteriormente el Consejo académico lo designó Vicedirector del Instituto, cargo al que llega por primera vez un egresado del Museo.

Habiendo fallecido el eminente médico español y profesor extraordinario doctor Pío del Río Hortega, el doctor Birabén fué designado por la Universidad Nacional de La Plata y por la Facultad de Ciencias Médicas para hacer uso de la palabra en ocasión del sepelio del sabio histólogo, y posteriormente en el acto de homenaje organizado por las autoridades de aquella Facultad debió pronunciar el discurso de elogio del gran investigador.

#### DEPARTAMENTO DE ZOOLOGÍA-VERTEBRADOS

*Exhibición.* — En este Departamento, cuyo Jefe es el doctor don Emiliano J. Mac Donagh, se procedió a iniciar una revisión general de las vitrinas de exposición, tarea que en estos momentos continúa, y que obliga a verificar el estado de conservación de cada ejemplar expuesto al público. Esto se debe principalmente a que en estos años se ha anotado una intensificación en las infestaciones por polillas, antrenos y otros insectos dañinos, en los materiales y las instalaciones. Como sucede que muchas de las vitrinas son ya muy viejas ofrecen grietas y otras aberturas, que sirven de entrada a las plagas, y según lo sabe todo museísta, se trata de insectos sumamente resistentes a los insecticidas. Se han llevado las medidas al extremo, aplicando rigurosamente los desinfectantes más activos, en cámaras cerradas si era preciso. Se está en un período de prueba con el nuevo producto « D. D. T. ».

Muchas etiquetas y rótulos han sido cambiados. Se continúa con el sistema iniciado desde hace más de dos lustros, de suministrar al público informaciones sobre el nombre vulgar, el científico, de la especie, sus caracteres, sus costumbres y su distribución, todo ello en forma sintetizada. Ello es obra de riguroso estudio por parte del Jefe del departamento, con objeto de poner al día los conocimientos. Como una prueba cabe indicar que en los roedores, la llegada de los gruesos tomos de la obra de Ellerman, del Museo Británico, obligó a numerosos cambios.

Este año se prepararon los siguientes rótulos :

*Peces* : Boga. Dorado. Pirapitá o Salmón del Paraná. Pacú. Tararira. Surubí. Sábalo. Rémora o pegador.

*Aves* : Surucuá. Surucuá de cola rayada. Picaflor de barbijo. Martín pescador chico. Martín pescador grande. Martín pescador mediano. Dormilón.

*Mamíferos* : Pecarí de collar. Pecarí labiado. Liebre patagónica, o Mará. Gato eira. Gato montés. Gato onza. Gato pajero. Hurón mayor. Hurón menor. Conejo del palo. Coipo o Quiyá. Carpincho. Orca. Tapetí. Coandú o puerco espín. Chinchillón. Tuco-tuco.

Como modelo se transcribe uno de estos rótulos :

#### MARTIN PESCADOR GRANDE

« *Megaceryle torquata* »

*Este también es llamado « matraca » por el ruido seco y repetido que emite al volar. Es un hábil pescador, a veces dañino para la piscicultura.*

*Tiene dos razas, una vive desde el norte de Buenos Aires hasta el norte de Méjico ; otra, desde Tierra del Fuego hasta Río Negro y centro de Chile.*

La parte educativa que se cumple respecto del público al ofrecerle estas etiquetas es importante y por eso el doctor Mac Donagh insiste en la significación de tal tarea. Por otra parte, se corrijen identificaciones erróneas y no deja de presentarse el caso que una colocación de rótulo haya exigido un prolijo estudio previo de la especie, como sucede con los más grandes peces de nuestros ríos, los manguruyús, que durante más de medio siglo estaban mal denominados.

Varias vitrinas han sido cambiadas de ubicación y distribuidos de nuevo sus materiales, con agregados de nuevas piezas, mejorando constantemente el efecto visual de la exposición.

*Trabajos del taller.* — Continúa la preparación de dos ambientes para las vitrinas laterales y de uno de las cigüeñas para una central ; este último, gracias a la obtención de un ejemplar nuevo que nos era indispensable.

Dentro de poco se agregará un cuadro explicativo de los variados materiales de la laguna Rodríguez, de la provincia de Buenos Aires, para evitar la colocación de números dentro de la vitrina, lo cual afearía el conjunto.

Se ha montado un cierto número de ejemplares muy buenos, que ilustran esta *Memoria*, como son los cuacos o dormilones, los pingüinos, el macá, las mineras, los loros barranqueros, etc.

También se han preparado los ambientes, con la restauración o imitación de nidos, por ejemplo los de flamencos que pueden verse en las fotografías.

*Material incorporado.* — Los materiales incorporados al Departamento corresponden en parte a las expediciones del doctor don Emiliano J. Mac Donagh, que este año fueron especialmente dedicadas a las observaciones

etológicas, no llevando preparador por cuanto exige erogaciones que obligan a disminuir la movilidad indispensable en este tipo de estudios. Sin embargo, gracias a la colaboración prestada por el Museo Regional de Tres Arroyos y especialmente por su Director, el doctor don Antonio Sorgentini, se pudo enviar desde allí un gran número de ejemplares cazados en los viajes, los cuales fueron preparados en los talleres del Museo; de algunos de ellos, se hace mención más adelante al tratar de las donaciones.

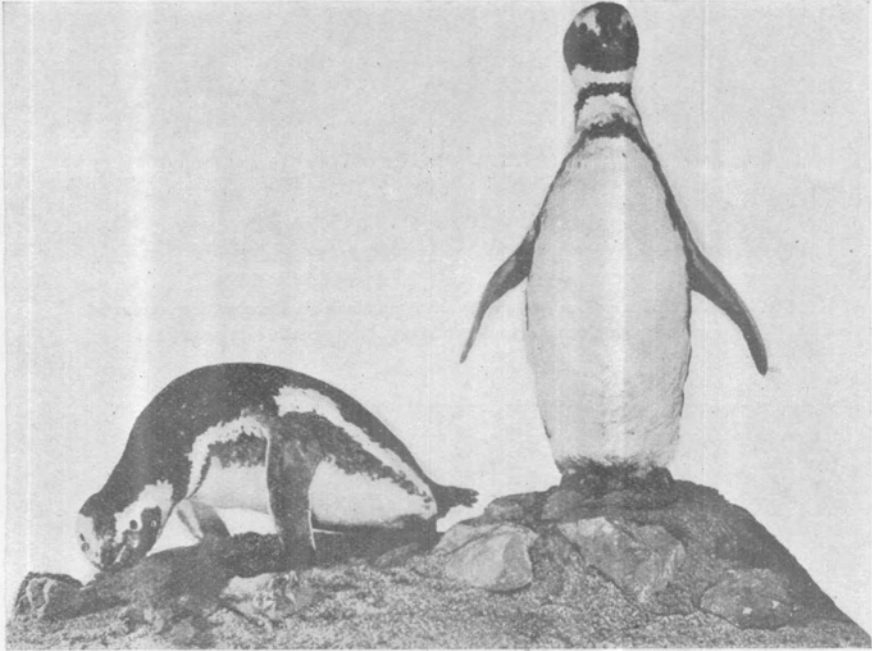


Fig. 1. — Grupo de pingüinos patagónicos, uno en actitud erecta el otro en característica actitud de zambullida

Debido a algunas entradas de último momento, cuya catalogación no ha terminado, en estos días que se muestran más favorables a la caza y a la pesca por la mayor regularidad de la temperatura (hubo varias olas de frío hacia el final de la primavera), el número de las entradas se da hasta la primera quincena de diciembre de 1945.

*Peces* : Los números de ejemplares son 2.881, siendo los más interesantes los siguientes : 1º, una colección de pejerreyes, obtenida en los viajes del Jefe del departamento, por la costa del río de la Plata, desde las vicinidades de nuestra ciudad, hacia el sur, y luego en la costa de Mar de Ajó, donde comienza el dominio del Atlántico ; otros pejerreyes los coleccionó el doctor Mac Donagh en el río Colorado y su rebalse, en la zona del sur

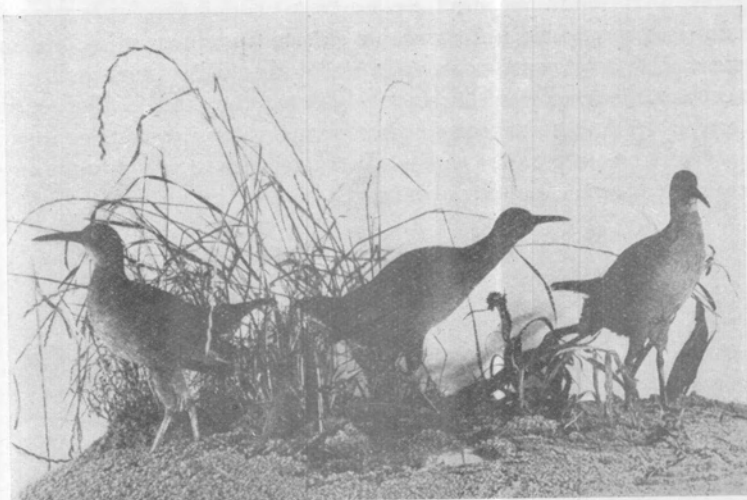


Fig. 2. — Grupo de gallinetas de agua de la provincia de Buenos Aires, preparado provisoriamente como base de un grupo biológico de aves acuáticas

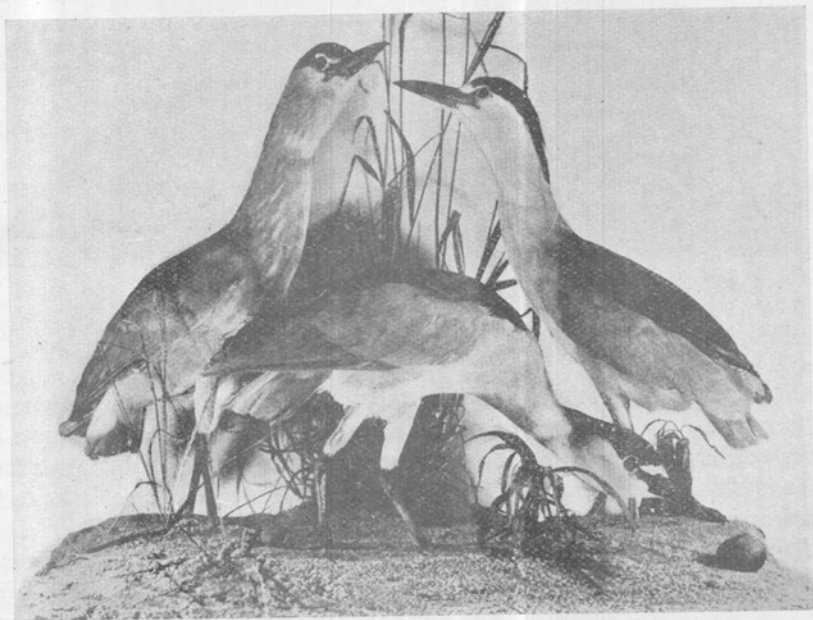


Fig. 3. — Tres cuacos o dormilones, llamados también zorros de agua: el del centro y el de la derecha, adultos maduros; el otro, no del todo. Con ellos se integrará un grupo biológico mayor.



de Buenos Aires ; otros, de lagunas y del Quequén Salado. 2º, Peces marinos y de la boca del río de la Plata, burriquetas de las dos especies comunes, en Mar de Ajó. 3º, Una amplia colección, con algunas novedades a publicarse, de la zona del Paraná inferior, en San Pedro, predominando

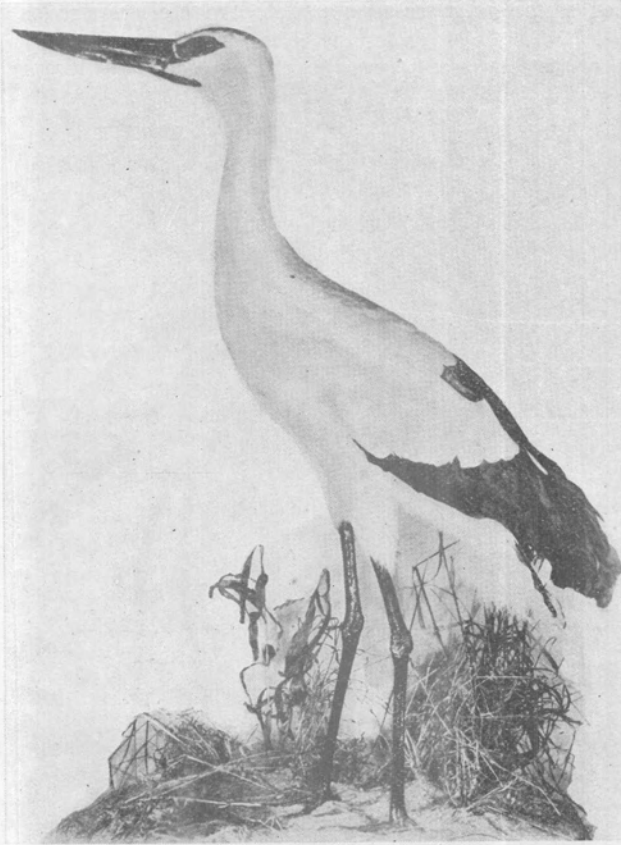


Fig. 4. — La cigüeña argentina o tuyuyú o Juan Grande. Una de las aves mayores de nuestras llanuras húmedas. Es especie muy útil, pues devora insectos dañinos y roedores.

lor Siluroideos y los Caracínidos. 4º, Nuevos aportes de la zona de Tres Arroyos (Buenos Aires) que completan ya ricas colecciones de allí. Sobre todo se consiguieron series desde muy jóvenes a adultos, de lisa y pejerrey. Otros aportes se deben a las donaciones, varias de ellas por alumnos o egresados, como son dos colecciones de peces de Entre Ríos, en la zona de Gualeguaychú, una por el señor Camilo A. Daneri, quien se especializa en peces bajo la dirección del doctor Mac Donagh; otra por el señor José A. Haedo.

El alumno señor Walter Aguirre trajo dos interesantes sábalos de Curuzú Cuatiá, Corrientes.

Algunas entradas se deben al viaje del doctor don Max Birabén a Misiones, otras al doctor Belindo Adolfo Torres, obtenidas por medio del señor Ireneo Marcenaro, de Posadas.

*Aves* : Los números ingresados y debidamente preparados alcanzan a

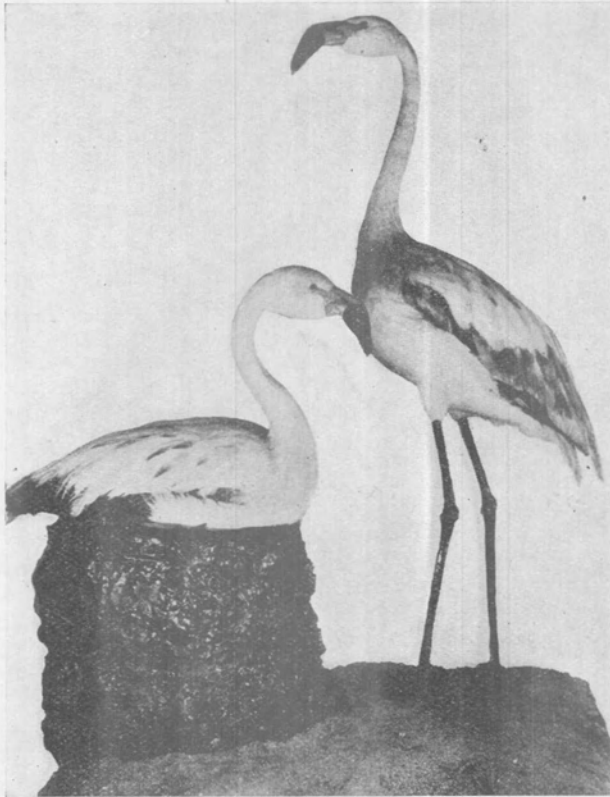


Fig. 5. — Dos flamencos adultos, uno en el nido

196. La mayor parte de ellos han sido preparados en el taller de taxidermia, gracias al sistema de envíos durante la estación más fría, cuando las aves están en buen plumaje y la pequeña demora en prepararlos no afecta el buen estado de la pieza lograda. Este sistema puede aplicarse solamente en determinadas condiciones y, tal como se adelantó en la *Memoria* anterior, la colaboración del Museo Regional de Tres Arroyos, gracias a la dedicación personal de su Director, fué inestimable. El ex-alumno del Museo señor Francisco J. Rizzo participó en varias de estas excursiones. Por

estas razones muchos de estos números han sido anotados como donación.

Cabe señalar el aumento en la serie ya muy rica de las avutardas o caiquenes o canquenes, los notables « gansos migratorios » de Tierra del Fuego y Patagonia, en las dos especies *Chloëphaga picta* y *Chl. rubidiceps*, que hace tiempo viene estudiando el Jefe del departamento. Lo mismo puede decirse de las gaviotas, sobre todo la *Larus maculipennis*. También se

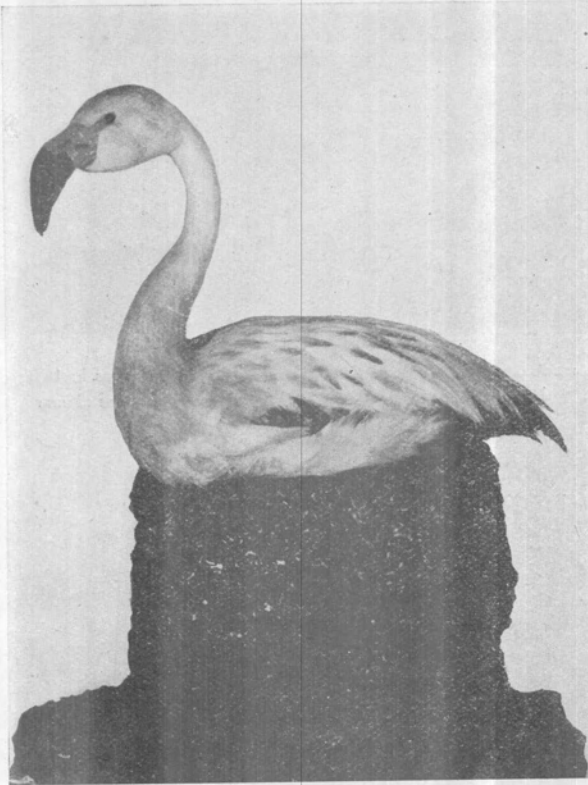


Fig. 6. — Detalle del flamenco en el nido : un cono de barro en cuya concavidad superior están los huevos

han aumentado los materiales, hasta ahora relativamente escasos, del pájaro furnárido llamado minera, o caminera, la *Geositta cunicularia*, antes compañera obligada de las madrigueras de las vizcachas. También, en la época de su migración al sur de la provincia, una buena colección de la interesante especie llamada agachona o chorlo agachó o perdicita de la sierra, *Thinocorus rumicivorus rucimivorus*, que es una representante de ese grupo peculiar sud-americano dentro del gran orden de los caradriformes, como si fuera un chorlo de tipo y patas cortas. El señor Earnshaw nueva-

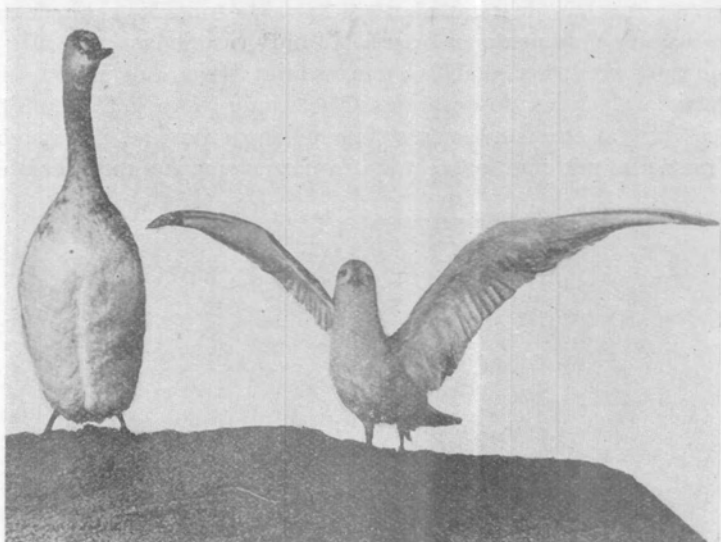


Fig. 7. — Un macá o zambullidor grande, que suele salir de las aguas hasta las costas marinas  
Un gaviotín característico de nuestras costas y aguas al mar

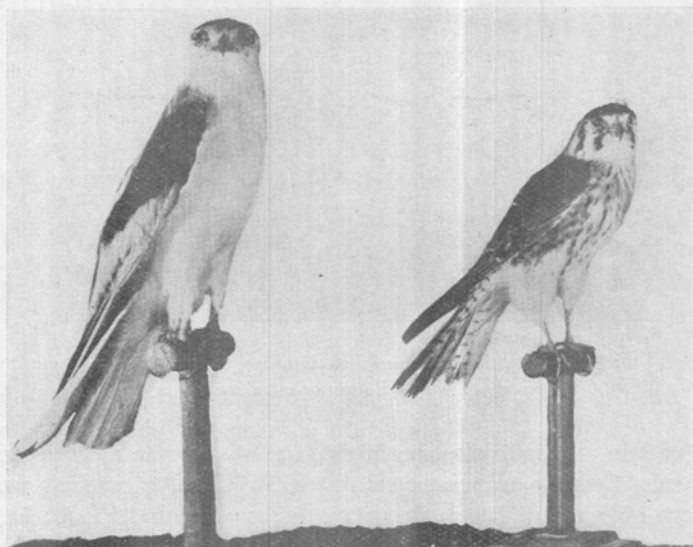


Fig. 8. — El halcón blanco, uno de los halcones que se encuentran desde Norteamérica a nuestro país, y son residentes, es decir, no migratorios; es una especie muy hermosa y de vuelo notable por su rapidez. El halconcito colorado, una especie muy difundida en el mundo y que está dividida en razas geográficas.

mente logró esta especie en su estancia San Isidro, de la franja costera del monte de tala, coronillo, sombra de toro, etc., de Magdalena.

*Mamíferos*: Se han incorporado a las colecciones una piel de zorro que hizo traer vivo del Chaco nuestro activo colaborador, doctor Santos R. Castillo; entre los roedores, varios tuco-tucos y cuis de Magdalena (donados por el señor Mauricio Earnshaw), y cuis de Los Talas cerca de La Plata, coleccionados por la señora Eulalia Millán, ex-alumna del Museo, quien elabora su tesis sobre esos temas; un murciélago del Chaco, donado por el profesor suplente doctor Raúl Adolfo Ringuelet; y de Tres Arroyos, ejemplares de vizcachas, hurones, peludos y pichis.

De otros ejemplares se ha conservado el esqueleto o solamente el cráneo.

*Otras donaciones.* — Constituyendo la sección Herpetología (Batracios y Reptiles) una entidad bajo el cargo del doctor don Pablo Gaggero, éste ha presentado un informe especial sobre los materiales incorporados, casi todos ellos por donaciones, entre otros algunos muy interesantes de Jujuy y de Bolivia, por medio del doctor don Fernando Márquez Miranda.

*Canje.* — Ha continuado con la misma ventaja el canje ya explicado en la *Memoria* anterior, con el Museo Regional de Tres Arroyos.

Se recibieron numerosas piezas a preparar según la conveniencia y se hicieron tres envíos de diversos materiales ya preparados.

*Material prestado a especialistas.* — El Jefe del Departamento de Zoología del Instituto «Miguel Lillo» de Tucumán, doctor Juan Alberto Vellard, con quien el doctor Mac Donagh mantiene correspondencia de consultas mutuas, muy ventajosas, dada su gran versación herpetológica, solicitó que se le enviaran los ejemplares considerados como tipos de *Telmatobius hauthali* de Koslowski; luego de la reglamentaria autorización del Consejo académico se le envió para su estudio.

*Inventario y catalogación.* — Es una tarea cotidiana, informa el Jefe del



Fig. 9. — El chingolo, el pájaro predilecto del campo argentino por la simpatía que despierta

departamento, que se realiza en cada una de las secciones. En las Aves se adelantó gracias a las determinaciones efectuadas por el señor Alfredo B. Steullet, nuestro colaborador desinteresado. En los Peces se progresó principalmente en los Siluroideos. Se sigue un plan regular, y con la ayuda temporaria prestada por el alumno señor Federico Bergmann se elabora el plan definitivo de fichaje.

*Consultas.* — De entre las variadas consultas recibidas en el Departamento y Cátedra, el doctor Mac Donagh señala por lo importante las siguientes :

1ª La División de Producción de Arroz de la Dirección General de Agricultura del Ministerio de Agricultura de la Nación, ha enviado una consulta sobre la posibilidad de implantar en nuestro país, en los cultivos de arroz del norte y del litoral argentino, la práctica llamada de la « carpicificación ». Ésta consiste en « sembrar » por las prácticas de la piscicultura la especie llamada carpa, *Cyprinus carpius*, originaria del antiguo continente, muy difundida en Europa, Asia y Norte América, pero ciertamente que no en nuestras aguas. Este pez devora gran cantidad de larvas de mosquito, entre otros del género *Anopheles*, transmisores del paludismo. Por otra parte, mejora el terreno de cultivo y es un pez explotable.

La contestación a la consulta es negativa. En primer lugar, no es de ningún modo conveniente la introducción de la carpa en las aguas dulces argentinas, porque se puede volver, como en otras partes, un pez ordinario, poco nutritivo, enemigo de la fauna autóctona y de los buenos peces comestibles que poseemos. En segundo lugar no se conocen sus relaciones en nuestros ambientes con el otro pez que se quiere importar, o se ha iniciado ya su difusión, del género *Gambusia*, considerado como el mejor larvífugo en otras partes. En tercer lugar, nuestros peces vivíparos realizan muy bien esas tareas, especialmente la *Jenynsia lineata*, cuyo poder de adaptación es extraordinario. Finalmente, expresa el doctor don Emiliano J. Mac Donagh, algunos experimentos realizados en el arrozal experimental de La Plata dirigidos por el profesor ingeniero Hirschhorn, demuestra bien la posibilidad de la aclimatación muy favorable del pejerrey que reúne todas aquellas condiciones buenas y ninguna de sus desventajas.

2ª La Dirección de la Estación Experimental Agrícola de Andalgalá, Catamarca, del Ministro de Agricultura de la Nación, y la Agronomía Regional de Tucumán, del mismo Ministerio, han consultado sobre los daños que producen en sus respectivas zonas los roedores llamados tuco-tucos u ocultos, del género *Ctenomys*, que resultan dañinos para los cultivos y que este año parecen obedecer a un máximo poder de invasión. Se está trabajando en la determinación, pues hay por lo menos dos especies. En Tucumán el sistema de las tramperas de resorte se ha demostrado eficaz, pero parece que a los casos de grandes números su eficacia no es suficiente para evitar los daños.

3ª El ingeniero H. W. Marshal, ingeniero de distrito del Ferrocarril

Central Argentino, en Gálvez, provincia de Santa Fe, quien ha realizado estudios sobre la fauna de la zona de Sumampa, Santiago del Estero, a raíz de observaciones sobre la llamada « liebre de las salinas », mantuvo correspondencia con el Jefe del departamento sobre la correcta determinación de la misma, punto que, como se sabe, fué muy confuso durante bastante años. Este mismo señor nos confirmó la existencia del dorado, *Salminus maxillosus*, en los bañados del río Dulce, en aquella zona; también envía los datos sobre las aves de la parte central y oeste de Santa Fe.

4ª El ingeniero J. H. Taylor, Jefe de la División central del mismo Ferrocarril, ha consultado sobre problemas de ecología, a raíz de su designación como asesor técnico ferroviario para la lucha nacional contra la langosta; se le ha suministrado bibliografía, para fundamentarle las explicaciones que le diera el doctor Mac Donagh sobre el concepto biológico de la periodicidad en las migraciones. Se continúa sobre este tema, ampliado a la fauna vertebrada.

5ª El señor Jefe del Arsenal de Puerto Belgrano solicitó a esta Dirección instrucciones para la erección de un acuario para peces marinos. Se elaboró un plan amplio, con las indicaciones técnicas y los problemas que crea su funcionamiento, recalándose la importancia nacional de la existencia de acuarios en diversos puntos de nuestra costa. Es posible que este informe, ampliado, se publique.

6ª El señor Ian G. Gibson, de la conocida familia de naturalistas, ha enviado observaciones en consulta sobre el dorado en el río Uruguay en Misiones, en la zona de la colonia, Panambí, que nos resulta muy interesante, pues carecíamos de datos para todo ese sector de nuestras aguas. De acuerdo con las instrucciones del Jefe del departamento, en sus viajes con su padre, el conocido escritor y viajero don Cristóbal Gibson, ha medido y pesado los dorados *Salminus maxillosus*, extrayendo las escamas para su estudio microscópico, y coleccionando los parásitos, de estos últimos se encargará de su estudio el doctor Raúl Adolfo Ringuelet.

*Labor científica.* — El doctor don Emiliano J. Mac Donagh ha continuado con sus trabajos científicos, con especial referencia a los peces.

El estudio ya bastante adelantado sobre los peces siluroideos de la familia de los Loricáridos, llamados vulgarmente viejas del agua, que creyó poder entregar en este año, no lo ha podido ser, entre otras razones, por la falta de algunos trabajos europeos, solicitados a su debido tiempo, pero que aún no han llegado. Con todo, se han obtenido más materiales, por lo cual la contribución se hará más extensa y completa. Varias de las láminas ya están listas.

El doctor Mac Donagh ha elaborado una nota sobre *Pesca de una carpa de espejos en el Río de la Plata*, donde da cuenta de una singular pesca, en una redada, en una playa cerca de La Plata, del pez *Cyprinus carpio*; se trata de un ejemplar muy desarrollado, de seis kilos de peso, y pertenece a la extraña variedad, de tipo doméstico, llamada « de espehuelos » (*specu-*

*Iaris, macrolepidotus*) con un número reducido de escamas, las cuales son de un tamaño enorme. Este pez fué pescado mezclado con otros de la fauna autóctona. Cómo ha podido encontrarse aquí esta especie de las aguas dulces europeas, es un punto que el autor trata de dilucidar en ese trabajo.

Otra nota es sobre una especie de pez y otra de un crustáceo, halladas en las aguas parcialmente subterráneas, llamadas de «sumideros» en la vecindad de la ciudad de Mendoza, en la localidad de Fray Luis Beltrán. El Jefe del departamento estudió en el mismo lugar las corrientes de agua y sus habitantes. Se demuestra que contra lo que decía una publicación sobre hidrología, los peces no son ciegos sino que se trata de la común especie de bagre-anguila andina o de torrente, que hasta hace poco se consideraba indiscutida en el género *Hatcheria*, y que tiene los ojos cubiertos por la piel. El cangrejo es del difundido género *Aegla*, monografiado por Schmitt; tiene los ojos bien desarrollados.

Otro trabajo ya bastante avanzado versa sobre una colección de peces de Tucumán, que se demuestra pertenecen a la fauna de peces de la cuenca paranense, y que prácticamente no se sabía nada sobre ellos.

*Publicaciones.* — Este año se han publicado por el Jefe del departamento los siguientes trabajos :

*Observaciones sobre las especies de truchas criollas*, en *Revista del Museo de La Plata*, sección Zoología, 55 páginas, V láminas, 19 figuras. En colaboración con la doctora Ana L. Thormählen.

*Comportamiento diferencial de gaviotas y cuervillos en la colonia mixta de nidos flotantes*, en *Notas del Museo de La Plata*, Zoología, IX, 35 páginas, V láminas, 14 figuras.

*Hallazgo de una Lepidosiren paradoxa en el Delta del Paraná*, en *Notas del Museo de La Plata*, Zoología, X, 6 páginas, 5 figuras.

Una nota crítica en la revista *Ciencia e Investigación*, de noviembre, sobre el libro de Acworth, *The cuckoo and other Bird Misteries*, en donde plantea el problema de los otros pájaros parásitos, nuestros tordos, frente a la solución propuesta por el autor al enigma del cuclillo.

En la misma revista de la Capital se han de publicar dos artículos originales, con datos propios: *La biología pesquera y Las aves migratorias argentinas*.

#### LABOR EN LA DOCENCIA

#### CÁTEDRA DE ANTROPOLOGÍA

A pesar de las razones que no han permitido, en la Universidad en general, el desarrollo normal de los cursos, en el Museo, sin embargo, y salvo raras excepciones, la labor docente ha podido cumplirse en gran parte.

En la cátedra de Antropología, el titular de la materia, profesor don



Milciades Alejo Vignati, alcanzó a dictar 25 clases con el consiguiente adelanto del programa.

La asistencia de los alumnos fué normalmente numerosa durante el primer semestre. Los trabajos prácticos se realizaron en forma normal, a tal punto que no hubo necesidad de exigir la realización de nuevos trabajos, pues los ya cumplidos permitían ampliamente reconocer a los alumnos su labor práctica.

Durante este año han sido dos los alumnos que han solicitado tema para hacer tesis de Antropología bajo la dirección del titular de la materia.

#### CÁTEDRA DE BOTÁNICA ESPECIAL

El ingeniero agrónomo don Lorenzo R. Parodi, profesor titular de la cátedra de Botánica especial, dictó 26 clases además de algunos resúmenes sobre los principales grupos de Dicotiledóneas y de sus clases de Fitogeografía para los alumnos del tercer año.

Los trabajos prácticos de ambos cursos estuvieron a cargo de la doctora Maria M. Job de Francis, y si bien se desarrollaron normalmente, la elevada concurrencia de alumnos, que este año alcanzó aproximadamente a 200, plantea un difícil problema a la cátedra por falta de personal que secunde en estas tareas al Jefe de trabajos prácticos. Sin embargo, este año se contó con la cooperación desinteresada y eficaz de la señorita Aida Pontiroli y del señor César Rivas.

*Cursos de especialización y trabajos de tesis.* — Este año se ha dictado un curso de especialización para el alumno señor Montiel, que ha versado sobre Algas de agua dulce.

Cuatro alumnos se encuentran en la actualidad preparando sus respectivos trabajos de tesis bajo la dirección del ingeniero Parodi. El padre Bridarolli estudia las Acantáceas bonaerenses; la señora Helga Schwabe de Novati tiene casi terminada su tesis sobre anatomía de *Sporobolus* y géneros afines; la señorita Aida Pontiroli también tiene casi lista la tesis sobre Fluviales bonaerenses, y en cuanto al señor Ovidio Núñez ha adelantado mucho últimamente sus investigaciones sobre cromosomas de Paniceas, habiendo analizado el cariotipo de diversas especies argentinas nunca investigadas a este respecto.

*Labor científica.* — Durante el corriente año el ingeniero don Lorenzo R. Parodi ha estudiado varios géneros de Gramíneas; ha realizado una revisión de las especies chileno-patagónicas del género *Chusquea*, habiendo publicado una sinopsis en la *Revista Universitaria* de Santiago de Chile. La monografía, extensa, se publicará en la *Revista* del Museo, llevando numerosas figuras y láminas. También ha estudiado el género *Nassella*, cuya área se extiende desde el Ecuador, por las regiones andinas, hasta el noroeste del Chubut; este estudio será también publicado en los próximos

meses. Igualmente está por ser entregada a la imprenta la revisión de las especies de *Sorghum* cultivadas en la Argentina; habiendo terminado algunas notas sobre especies críticas de la misma familia de plantas.

Durante el año ha publicado los siguientes trabajos :

*Observaciones taxonómicas sobre las Gramíneas Estípeas* (en colaboración con F. Freier), en *Ciencia e Investigación*, 1 : 144-146.

*Una nueva especie de Gramínea del género Chloris y sus relaciones con los Gymnogon*, en *Revista Argentina de Agronomía*, 12 (1) : 45-50.

*Sinopsis de las Gramíneas chilenas del género Chusquea*, en *Revista Universitaria*, 30 (1) : 61-71.

*Las regiones Fitogeográficas argentinas y sus relaciones con la industria forestal*, en *Chronica Botánica*, « *Plant. Science in Latin America* », 127-132 .

#### CÁTEDRA DE BOTÁNICA GENERAL

El titular de la materia, doctor don Angel L. Cabrera, alcanzó a dictar 34 clases, que contaron con regular asistencia de alumnos. Los trabajos prácticos estuvieron a cargo de la señorita doctora Delia Abbiatti, Jefe titular, y de la Jefe interina doctora Frida Cecilia Gaspar de Escalante, quienes fueron secundadas por los ayudantes-alumnos *ad-honorem* señores Alberto Nicemboin y Humberto Fabris. Y se alcanzaron a realizar 25 trabajos prácticos.

#### CÁTEDRA DE ETNOGRAFÍA Y ARQUEOLOGÍA AMERICANA

En su calidad de profesor titular de Etnografía y Arqueología Americana, el doctor don Fernando Márquez Miranda ha dictado el curso de su especialidad a los alumnos del Doctorado en Ciencias Naturales que sigue la orientación « Ciencias Biológicas ». Como en otros años el número de cursantes ha sido breve, por las razones otras veces indicadas : los alumnos que prosiguen los estudios de la especialidad — que no cuenta con el incentivo de becas, como ocurre en la orientación « Ciencias Geológicas » —, lo son generalmente en número muy reducido. Además se trata de una materia del último año del doctorado, de suerte que el número de los inscriptos es siempre de pocos alumnos. El titular de la materia alcanzó a dictar 32 clases.

#### CURSO DE GEOLOGÍA CRONOLÓGICA

Cabe repetir aquí, en lo que respecta a este curso, lo manifestado en la *Memoria* del año anterior : « Conforme se viene diciendo en *Memorias* anteriores, esta materia, de fundamental importancia para los alumnos del Doctorado en Ciencias Naturales — ya que en el nuevo plan de estudios figura en el último año de la carrera como asignatura obligatoria en las dos

orientaciones —, carece de profesor titular, no figurando tampoco en el presupuesto la renta correspondiente ».

« En años anteriores, en que los alumnos inscriptos eran pocos, la situación se fué resolviendo cada vez — aunque de manera precaria —, en forma que alcanzaba a satisfacer momentáneamente las exigencias del plan de estudios, y abrigando la esperanza de que tal deficiencia sería subsanada en el curso siguiente. Desgraciadamente no ha ocurrido así, y esta vez el Consejo académico se vió en la necesidad de tener que abocarse seriamente al estudio del asunto, ya que no era posible resolverlo por las mismas vías que las veces anteriores ».

Este año hubo que recurrir nuevamente al doctor don Armando Federico Leanza, joven egresado del Museo de La Plata, a quien se le confió la enseñanza de la asignatura con carácter *ad-honorem*.

El doctor Leanza sólo pudo dictar 18 clases teóricas, con discreta asistencia de alumnos.

Bajo la dirección del mismo profesor, el ex-alumno de este Instituto señor Galli ha comenzado a realizar su trabajo de tesis en un tema de geología de la provincia de San Juan, que comprende el estudio de la geología de la zona situada entre Barreal y Leoncito Encima.

*Publicaciones.* — En el transcurso del año 1945 el doctor don Armando Federico Leanza ha publicado los siguientes trabajos :

*Introducción al estudio de la Paleontología, I: Pelecípodos, en « Holmbergia », Revista del Centro de Estudiantes de Ciencias Naturales de Buenos Aires.*

*Hallazgo de una fámula kimmeridgiana en el norte del Neuquén y su significado geológico, en Primera Reunión de Comunicaciones, I. P. I. M. I. G. E. O. (Sección Argentina).*

*Ammonites del Jurásico superior y del Cretáceo inferior de la Sierra Azul, en la parte meridional de la provincia de Mendoza, en Anales del Museo de La Plata, n. s., Paleozoología, 6, Moluscos, n° 1.*

*Braquiópodos carboníferos de la Quebrada de la Herradura al NE de Jachal, San Juan, en Notas del Museo de La Plata, X.*

Además de los trabajos mencionados, terminó la redacción de un artículo que aparecerá en la *Revista de la Sociedad Geológica Argentina*, con el siguiente título : *Las Opepias de Chacay-Melehue, en el Neuquén.*

*Viajes de estudio.* — Los viajes de estudio realizados por el doctor Leanza durante el presente año fueron costeados por la Dirección General de Minas y Geología de la Nación, a cuyo requerimiento los hizo.

A mediados de septiembre se trasladó a la Quebrada del Toro, en la provincia de Salta, para efectuar estudios bioestratigráficos en la serie cambro-ordovícica que aflora en ese lugar.

Otro viaje fué realizado a la zona de Malargüe, con el objeto de establecer las zonas paleontológicas a distinguir en el Titoniano y en el Neocomiano. Desde Malargüe se dirigió a la ciudad de Mendoza, desde donde efectuó una corta excursión a la Estancia « San Isidro », distante unos 18

kilómetros al W de dicha ciudad. En este lugar aflora un pequeña jirón de caliza en cuyo espesor se habían encontrado restos de trilobites que fueron referidos al Silúrico en el sentido amplio del término. El doctor Leanza tuvo la suerte de encontrar en dichas calizas una serie de fósiles bien conservados que, después de un estudio preliminar, le permite adelantar la posibilidad de que muy probablemente correspondan al Cámbrico medio y a un nivel comparable al que describieran los doctores H. J. Harrington y A. F. Leanza en 1943 sobre materiales procedentes de la sierra Chica de Zonda, en San Juan.

#### CÁTEDRA DE GEOLOGÍA GENERAL

El titular de la cátedra, doctor don Pablo F. C. Groeber, alcanzó a dictar 33 clases, habiendo sido constante y satisfactoria la asistencia de alumnos.

*Publicaciones.* — En el transcurso del año 1945, el doctor Groeber ha publicado los siguientes trabajos :

*Movimientos tectónicos contemporáneos y un nuevo tipo de dislocaciones*, en *Notas del Museo de La Plata*, Geología n° 33.

*Lista de terrenos a distinguirse en el Mapa Geológico de América del Sur* (1ª reunión de « Ipimigeo »).

*Las aguas surgentes y semisurgentes del norte de la provincia de Buenos Aires*, en *La Ingeniería*.

*Larámico. Capas de la Balsa y de Chinchinales en la balsa sobre el río Negro frente a Fortín General Roca*, en *Notas del Museo de La Plata*, Geología n° 38.

*Labor del profesor suplente.* — El profesor suplente de la cátedra de Geología general, doctor don Félix González Bonorino, dictó sus clases reglamentarias de la materia, las que versaron sobre la bolilla III del programa vigente, con asistencia normal de los alumnos.

Fué designado por el Consejo académico para dirigir el trabajo de tesis del alumno señor don Rubén López, sobre un tema que comprende la descripción geológica y el relevamiento del tramo catamarqueño del valle de Santa María, del cual existe ua base topográfica en escala 1 : 50.000.

En el transcurso del año 1945, el doctor González Bonorino ha publicado un corto artículo titulado *Los yacimientos metalíferos de la región de Capi-llitas y sus relaciones estructurales : Nota preliminar*, el cual es un resumen de la descripción geológica de las hojas geológicas respectivas que se encuentran en preparación. La nota preliminar fué el tema de una comunicación realizada en la primera reunión del « Ipimigeo », siendo luego publicada por la misma institución.

Dedicó gran parte del año al estudio de una extensa colección de rocas procedentes del noroeste de la Patagonia, y recogidas por el doctor Egidio Feruglio. El resultado de este estudio corresponde a un trabajo entregado

oportunamente a esta Dirección, para su publicación por el Museo, titulado *Contribución a la petrología del noroeste de la Patagonia*.

En su carácter de geólogo de la Dirección General de Minas y Geología de la Nación, el doctor don Félix González Bonorino ha realizado tres viajes de estudio al noroeste del país. El primero, durante los meses de febrero y marzo, fué dedicado al relevamiento geológico de las hojas « Capillitas » y « Andalgalá », tarea que cumplió con éxito. El segundo viaje, realizado en el mes de agosto, estuvo dedicado al estudio de la hoja « Aconquija », en Tucumán, abarcando sólo su extremo nororiental. Y en el tercer viaje, que tuvo un mes y medio de duración, estudió la hoja « Villa Alberdi », o sea las sierras que forman la continuación meridional de la sierra del Aconquija.

#### CÁTEDRA DE GEOGRAFÍA FÍSICA

Como profesor titular de Geografía física el suscripto ha dictado 33 clases. A pesar de los conocidos acontecimientos que determinaron prolongadas suspensiones de las actividades docentes, la asistencia fué satisfactoria y el programa pudo desarrollarse casi completamente: sólo no pudo dictarse las dos últimas bolillas del programa y las bolillas que debió dictar el profesor suplente.

Además, en el corriente año ha tenido bajo su dirección los trabajos de tesis de los siguientes alumnos: señores José A. Hernández, Oscar Saffores, Feliciano E. Rodríguez Vivanco, Mario Félix Peirano y Carlos Federico Rosenthal. Y ya rindieron examen de tesis con resultados brillante los señores Luis Eduardo Arigós, Aniceto Horacio Torrea, Alberto Bozzolo, Domingo Jakulica, César Reynaldo Vilela y Jorge Armando Chinetti.

Por último, ha iniciado la organización de una nueva colección didáctica (materiales y diapositivos) de acuerdo con el nuevo programa de la materia.

*Labor del profesor suplente.* — El profesor suplente de la materia, doctor don Pascual Sgrosso, no pudo dictar sus clases reglamentarias por las razones apuntadas en renglones anteriores.

Durante el año 1945 ha realizado numerosos viajes de estudio a diferentes zonas del interior del país, comisionado por la Dirección General de Minas y Geología de la Nación, donde actualmente ocupa el cargo de Director de Minas. En estos viajes, que tuvieron por principal objeto el estudio de algunos yacimientos desde el moderno punto de vista geológico-económico, fué siempre acompañado por alumnos o ex-alumnos del Museo, quienes pudieron practicar en los temas referentes a topografía geológica, génesis de yacimientos, cubicación de depósitos minerales y construcción de planos geológico-mineros de orientación y de detalle. Se visitaron, con este objeto, diferentes zonas de las provincias de Catamarca, Córdoba y La Rioja.

En el transcurso de este mismo año aparecieron dos trabajos del doctor

Sgrosso, uno de ellos publicado en el último número de la *Revista Minera* y el otro en la revista *Holmbergia* del Centro de estudiantes de Ciencias Naturales de Buenos Aires, referente a « Bolsones » y estudio sobre minerales de cobre de la mina « Pachamama », en el departamento de Tinogasta, Catamarca.

Por otra parte, están en impresión en la Dirección General de Minas y Geología de la Nación las tablas de símbolos de minerales metalíferos, no-metalíferos y rocas de aplicación, trabajo realizado por el doctor Sgrosso en colaboración con el Director general de aquella Repartición, ingeniero don Remigio Rigal.

#### CÁTEDRA DE MINERALOGÍA Y PETROGRAFÍA

*Clases dictadas.* — El doctor don Enrique Fossa-Mancini, profesor titular de Mineralogía y Petrografía, dictó 25 clases del programa oficial de la materia.

*Material didáctico incorporado.* — Se dotó a la cátedra, por compra, de un microscopio de polarización Reichert, modelo pequeño. Otros materiales incorporados corresponden a transferencias internas y a las siguientes donaciones: Del suscripto, una caja con 30 pequeñas muestras de minerales y rocas clasificados y una colección de 76 minerales clasificados procedentes de diversas partes del mundo; del doctor Agustín Eduardo Riggi, numerosas muestras de minerales y rocas, la mayor parte de ellas procedentes de la Patagonia; del doctor Pascual Sgrosso, 21 muestras de minerales y rocas de Catamarca y Mendoza y varias muestras del mineral de hierro de Zapla; del señor Franz Mansfeld, un ágata tallada; del señor Herminio López, 4 muestras de minerales de Córdoba; del señor J. S. González, una muestra procedente de Córdoba; del señor A. Vallina, 1 muestra de Capillitas (Catamarca); de los señores Lisignoli, Di Lena y Beer, varias muestras de minerales de Córdoba, para exhibición y enseñanza; del suscripto, además de numerosas muestras de rocas, una de oro en cuarzo de Andacollo y 3 preparaciones microscópicas de rocas; del doctor Enrique T. Mauri, 2 muestras de un filón clástico de Comodoro Rivadavia; del doctor Ángel L. Cabrera, 2 muestras de azufre del Cerro Tuzgle, Jujuy; del señor J. P. Di Lena, 3 muestras (de berilo, wolframita y tantalita) de Córdoba; de los señores J. P. Di Lena y C. Lisignoli, 20 muestras de minerales y rocas para trabajos prácticos; del señor R. Gilardoni, 5 muestras del Cerro Domuyo (Neuquén), y del señor R. Javi, 4 muestras de azufre de San Antonio de los Cobres.

*Trabajos prácticos.* — El Jefe de trabajos prácticos, profesor don Alberto Tosti, impartió la enseñanza correspondiente a 110 alumnos del Doctorado en Ciencias Naturales; cumplieron 76, o sea el 69 por ciento. La señorita Jefe de trabajos prácticos, doctora María Magdalena Radice, dictó

las clases correspondientes a los alumnos de correlación, en número de 157, y a 2 alumnos del Doctorado en Ciencias Naturales que, por razones especiales, no podían concurrir en los días y horas que les correspondía de acuerdo con el horario previamente fijado. Los alumnos que cumplieron fueron 128, o sea el 76 por ciento aproximadamente. Después de las vacaciones de julio, los alumnos de correlación tenían que rendir un examen parcial de los trabajos prácticos realizados, pero sólo alcanzaron a hacerlo los de dos comisiones.

*Alumnos de tesis.* — Los alumnos que realizan trabajos de tesis bajo la dirección del doctor don Enrique Fossa-Mancini alcanzaron a sumar 18 en total, a fines de diciembre de 1945. Dos de éstos, los señores Palacio y Teruggi ya han presentado sus tesis; tres alumnos del plan viejo, señoritas Díaz Peña y Gemesio y señor Elizalde, rindieron el examen de especialidad. Trece de los alumnos de tesis se ocupan de problemas de petrografía o de geología de la provincia de Buenos Aires. La señorita Jefe *ad-honorem* de trabajos prácticos, doctora Alejandrina I. A. Crotti ha prestado su ayuda, en el tiempo que le dejan libre sus funciones de petrógrafa del Instituto de Suelos de Buenos Aires, para guiar a alumnos de tesis en sus estudios de petrografía.

La doctora Radice publicó un trabajo sobre la *Siderita negra de Famatina (provincia de La Rioja)*, en *Notas del Museo de La Plata*, X, Geología n° 39, y fué becada por la Comisión Nacional de Cultura para estudiar rocas argentinas de construcción. El ex-alumno señor M. Teruggi fué becado también por el British Council para perfeccionarse en petrografía en la Universidad de Londres.

*Labor del profesor suplente.* — El profesor suplente de la cátedra de Mineralogía y Petrografía, doctor don Agustín Eduardo Riggi, tampoco pudo dictar las clases reglamentarias, las que han quedado transferidas para el próximo año lectivo, al igual que los demás profesores suplentes que se encuentran en igualdad de condiciones en lo que a este punto respecta.

Actualmente tiene 9 alumnos a su cargo, a quienes dirige en sus trabajos de tesis.

Durante el corriente año dió término, en el Instituto de Suelos y Agro-ecnia del Ministerio de Agricultura de la Nación, a un trabajo titulado *Contribución de la Geología al conocimiento de los suelos de Argentina*, que consta de unas 80 páginas, habiendo establecido las bases de algunos problemas esenciales para el futuro levantamiento edafológico del país. En este trabajo, dice el autor, se adjunta el primer ensayo hecho en el país de una carta de los *Materiales originarios de los suelos*, que consta de unas 28 referencias petrográfico-estratigráficas, y habrá de ser enviada a Estados Unidos para su publicación. En este trabajo se adjunta también una carta de las *Unidades Geo-mórficas de Argentina*, donde se establecen 30 tipos geomorfológicos, con objeto de servir de elemento de ayuda en la tipificación de suelos.

El doctor Riggi realizó un viaje a Misiones, con objeto de levantar la carta geo-edafológica de la parte sur de este territorio. Otro viaje a Talita, San Luis, lo efectuó con el fin de estudiar las pegmatitas con amblygonita y su utilización para la fabricación de superfosfatos. Durante los meses de enero, febrero y parte de marzo fué comisionado por la Sociedad mixta del Estado y particulares, llamada « I. Q. N. S. M. », para estudiar 4 yacimientos de Azufre en Lago Tecar, 2 en Cerro La Silla, 9 en Cerro Estrella, 2 en Cerro Arizaro y 1 yacimiento teletermal de Manganeso en el establecimiento azufrero de La Casualidad, todos situados en la alta montaña entre los 5.000 y los 6.000 metros sobre el nivel del mar, en la zona fronteriza del ex-territorio nacional de los Andes. En este viaje lo acompañó como ayudante el alumno del Instituto, señor don Jorge R. Cuomo.

En la actualidad el doctor don Agustín Eduardo Riggi se encuentra abocado al estudio de algunos tipos de levantamientos de índole utilitaria de carácter geológico-fisiográfico integral que sirvan de base en la planificación para los proyectos de poblamiento y colonización estable del país en base de los recursos naturales.

#### CÁTEDRA DE PALEONTOLOGÍA

En esta asignatura, el titular, doctor don Ángel Cabrera, ha dictado 25 clases teóricas.

Los trabajos prácticos fueron cumplidos por casi todos los alumnos. Con este motivo, el profesor destaca en su informe que ello fué posible gracias a la dedicación de la señora Jefe de trabajos prácticos, doctora Mathilde Dolgopol de Saez, que se ofreció para dirigírselos en horas extraordinarias, con el propósito de reducir al minimum los perjuicios que su no cumplimiento pudiera suponer para los alumnos.

El profesor suplente, doctor don Armando Federico Leanza, por las razones ya expresadas anteriormente no pudo dictar sus clases reglamentarias, las que han sido transferidas para el próximo año académico.

#### CÁTEDRA DE TOPOGRAFÍA

Durante los meses de abril y mayo la cátedra estuvo interinamente a cargo del doctor don Pascual Sgrosso, por licencia del titular, ingeniero don Nicolás Besio Moreno, quien continuó con el dictado del curso a partir del 1° de junio.

En total, se alcanzaron a dictar 24 clases teóricas con buena asistencia de alumnos.

En los trabajos prácticos el profesor fué eficazmente secundado por el ayudante *ad-honorem* señor don Oscar Saffores, quien con muy buena voluntad procuró extender el número de clases prácticas de manejo de apar-



tos y de operaciones de campo, dividiendo el grupo de alumnos en varios sectores pequeños, que hicieron más provechoso el trabajo y llevaron al máximo el rendimiento de los pocos aparatos que posee la cátedra, a la que urge dotar de personal rentado y de los elementos necesarios para el mejor desarrollo de la enseñanza de una asignatura que reviste especial importancia para los geólogos.

#### CÁTEDRA DE ZOOLOGÍA ESPECIAL

*Clases dictadas.* — A pesar de los acontecimientos que impidieron el normal desarrollo de los cursos, el titular de la materia, doctor don Max Birabén, pudo dictar 40 clases teóricas.

Este año correspondió dictar el curso de Anatomía comparada y desarrollo de los Vertebrados, habiendo estado a cargo de la profesora suplente las bolillas que versan sobre los sistemas circulatorio y nervioso.

*Trabajos prácticos.* — El número de alumnos inscriptos para realizar los trabajos prácticos fué el más alto registrado hasta el presente para esta cátedra: 194 en total, de los cuales 186 correspondían al doctorado y tan sólo 8 al profesorado. Con este motivo, el profesor insiste en señalar los serios inconvenientes que este elevado número de alumnos significa para el mejor aprovechamiento de la enseñanza práctica. De este total de 194 alumnos, 183 cumplieron con sus obligaciones.

Los trabajos prácticos fueron dirigidos por los Jefes doctores Ernestina R. Langmann de Agabios y Oreste Giacobbe, a quienes secundaron los ayudantes-alumnos *ad-honorem* señorita Zulma Ageitos y señor Antonio Haedo Rossi.

*Material didáctico incorporado.* — La ayudante señorita Zulma Ageitos ha efectuado alrededor de 1.200 preparaciones microscópicas para ser utilizadas en el curso de 1946. Hacía muchos años que no se realizaba esta tarea, por lo que la provisión de preparados había disminuído notoriamente. Los efectuados ahora, no sólo compensan las pérdidas por rotura o extravío sino que ha permitido la ejecución de otros preparados de que carecía la cátedra.

*Alumnos de tesis.* — Ha proseguido trabajando en su tesis la alumna señorita María Victoria Escariz, quien espera poder presentar su trabajo en el transcurso del próximo año. La señorita Zulma Ageitos, que trabaja sobre un tema histológico, también se encuentra bastante adelantada en sus tareas, y en este mismo orden de cosas la señorita Olga Blanco continúa elaborando su tesis sobre Hidrozoarios argentinos.

Además, y bajo la dirección del doctor don Max Birabén, deberán realizar sus trabajos de tesis los siguientes alumnos: señor Antonio Haedo Rossi sobre un tema de entomología; señor Augusto Alba, sobre genética; y señor Decio Piergentili, sobre un tema de entomología.

En estas tareas el profesor es secundado eficazmente por la señora profesora suplente, por la señora Jefe de trabajos prácticos y por el entomólogo doctor Adolfo Belindo Torres.

*Labor del profesor suplente.* — La doctora María Isabel Hylton Scott de Birabén, profesora suplente de la cátedra de Zoología especial, dictó 9 clases con asistencia muy buena de los alumnos.

Tiene listo para ser publicado un trabajo referente al género *Felipponea* Dall., para el que ha utilizado material procedente de la localidad de San Javier, de Misiones, sobre el río Uruguay, el que fué aportado por el titular de la materia, por la señora Mera G. von Bülow y por el señor Juan Gregg, vecino de dicha localidad. También ha examinado algunas conchillas de la colección donada por el suscripto, procedentes de Salto Grande, sobre el mismo río Uruguay.

También se ha ocupado de hacer el examen comparativo de los Pupilos del género *Gastrocopta* de distintas procedencias que figuran en la colección, pero la imposibilidad de poder realizar la consulta de una obra tan fundamental como el *Manual of Conchology* de Pilsbry, la ha obligado a demorar la entrega del trabajo hasta tanto sea permitido realizar aquella consulta.

#### CÁTEDRA DE ZOOLOGÍA GENERAL

*Clases dictadas.* — El profesor titular de la cátedra de Zoología general, doctor don Emiliano J. Mac Donagh, ha dictado 25 clases teóricas. Ante un pedido de los alumnos entregó al Centro de estudiantes un pequeño volumen de apuntes, aclaraciones, ampliaciones, de temas de clase, que como ya estaban preparados en los « estenciles » de mimeógrafo, fueron impresos de inmediato y circulados a los alumnos.

*Trabajos prácticos.* — Los trabajos prácticos, a pesar de las postergaciones y contingencias imprevistas, se cumplieron sin embargo con arreglo a un nuevo plan, que más desarrollado proseguirá el año 1946. Las prácticas siguieron estrechamente los temas principales desarrollados en la cátedra. En total se cumplieron 9 temas o grupos de temas. En todas las clases cada alumno debió llenar un cuestionario donde contesta o expone sobre los puntos principales del trabajo efectuado.

Para poder cumplir con este plan fué necesario obtener nuevos materiales de laboratorio y varios fueron aportados personalmente por el Jefe de trabajos prácticos, doctor don Raúl Adolfo Ringuelet. El próximo año lectivo se tiene el propósito de desarrollar este mismo curso práctico, sumamente ampliado, con el agregado de trabajos de ampliación de laboratorio, verdaderos trabajos de seminario, pero optativos y fuera de las horas asignadas a los trabajos prácticos.

*Alumnos de tesis.* — En forma continuada adelantaron en la elaboración de los trabajos respectivos los alumnos de especialidad y de tesis a quienes dirige el doctor don Emiliano J. Mac Donagh.

El ex-alumno señor don Luis De Santis dió término a su tesis sobre los Afelinidos argentinos, que es una prolija contribución al conocimiento de estos microhimenópteros tan importantes en la lucha biológica contra las plagas de la agricultura.

La señorita Armonía Alonso tiene muy adelantada su tesis sobre peces del Delta del Paraná, con varias láminas y bastantes figuras de detalles, pudiéndose considerar ya hechas las partes de Gimnótidos y Siluroideos; sus estudios sobre la familia de los Ageneiósidos han sido de resultados muy dignos de mención.

La señorita Edith Pianta, en su tema de los pejerreyes, estudió los de muy variadas procedencias, tanto marinas como de agua dulce; de su estudio puede adelantarse que las divisiones establecidas por los autores no pueden mantenerse, pues el pejerrey del río Desaguadero, Mendoza, presenta netamente dientes vomerinos, lo cual parecía propio de los de mar.

La señorita María E. Costa avanzó en su estudio de la fauna de peces del río Uruguay en la parte de Concordia, basado en las colecciones efectuadas por el doctor Mac Donagh en su viaje de hace tres años; un resultado interesante es el hallazgo por primera vez en nuestro país del *Staindachneridium pictus* y su supuesta variedad *punctatus*; de las especies estudiadas se han preparado varias láminas y figuras para texto de los detalles característicos.

La señorita Eulalia Millán continuó con su tesis sobre la etología de los roedores, dedicándose sobre todo a los cuises, los cuales coleccionó en la zona de Los Talas, vecina a nuestra ciudad. También siguió con la elaboración del fichero completo de las especies.

El señor Juan G. Esteban, actualmente en Tucumán, ha realizado varios viajes por el Chaco y el Norte de Santa Fe, aprovechando sus materiales y observaciones para aquellos puntos que tienen contacto con su tema de las aves acuáticas laguneras.

El señor Abraham Willink, por las conveniencias de su cargo en el Instituto « Miguel Lillo » de Tucumán, con autorización del Consejo académico cambió su tema de tesis, y se propone desarrollar un trabajo etológico y sistemático sobre los esfecoideos argentinos, himenópteros que están muy poco estudiados en nuestro país, sobre todo respecto de su historia natural; ha iniciado la revisión de los Bembícidos, y está elaborada la parte del género *Rubrica*.

El señor Ángel C. Umana, en la primera parte de su trabajo sobre los ofidios, se ha preocupado de aumentar el material disponible. Como ha sido designado en la división biológica de la defensa antipalúdica, realiza extensos viajes por Tucumán, Salta y otras zonas subtropicales, lo cual aprovecha para sus observaciones de la tesis.

El señor Ricardo Novati ha sido nombrado en el servicio meteorológico nacional, donde tiene una brillante oportunidad de perfeccionar sus conocimientos sobre los factores del clima para el estudio de las masas migratorias de aves, como dice el título de su tesis; los materiales de avutardas

del Museo han aumentado mucho, por envíos y por las excursiones del doctor Mac Donagh en el sur de la provincia, con lo que se dispondrá de elementos sobrados para una buena tesis.

El señor Francisco J. Risso prepara su curso de especialidad a la vez que adelanta en la tesis y logró materiales nuevos de sábalo de Corrientes; ya han sido estudiados los de Tucumán, y el doctor Mac Donagh aportó otros nuevos de San Pedro.

Finalmente, el señor Camilo A. Daneri ha comenzado sus estudios sobre los peces marinos de la zona de Mar del Plata; entretanto, coleccionó peces de agua dulce en Gualeguaychú.

*Labor del profesor suplente.* — En el mes de septiembre, el profesor suplente de la cátedra de Zoología general, doctor don Raúl Adolfo Ringuelet, alcanzó a dictar 2 de las clases reglamentarias, con muy buena asistencia de alumnos.

En el transcurso del corriente año ha publicado los siguientes trabajos:

*Hirudíneos del Museo de La Plata*, en *Revista del Museo de La Plata*, n. s., sección Zoología, IV.

«*Parabrachiela spinicephala*», nueva especie de copépodo parásito, en *Notas del Museo de La Plata*, X, sección Zoología.

Ha entregado, además, los siguientes trabajos para su publicación, algunos de los cuales ya se encuentran en prensa:

*La sanguijuela medicinal argentina*, para *La Prensa Médica Argentina*.

*Ensayo de inmunización del gusano de seda contra la pebrina*. Trabajo en colaboración entregado a la Dirección de Patología Animal del Ministerio de Agricultura de la Nación, para el *Boletín Técnico* de la Dirección General de Ganadería.

Trabajos de carácter didáctico y de divulgación:

*La Fauna*. Entregado a pedido del Automóvil Club Argentino, con destino a la *Guía de viaje, Zona noroeste*.

*Cartilla para diferenciar el vampiro o mordedor de los demás murciélagos*. En prensa para el *Almanaque* del Ministerio de Agricultura de la Nación, del año 1945.

*El problema de la pebrina o nosemosis del gusano de seda en el país*. Entregado a la revista agrícola-ganadera *Suelo Argentino*.

*Los doctores en Ciencias Naturales y su actuación en la faz biológica de los problemas nacionales*. Entregado al Centro de estudiantes del Doctorado en Ciencias Naturales del Instituto del Museo para la revista en preparación.

Durante el año 1945 el doctor Ringuelet ha recibido para su estudio los Hirudíneos de la Sociedad Científica del Paraguay, recogidos por su presidente el doctor don Andrés Barbero y por el doctor Migone.

Ha proseguido sus investigaciones sobre copépodos e isópodos parásitos de peces, continuando estudios ya publicados. Asimismo prosiguió con

aquellos trabajos interrumpidos durante el año 1944 por otras actividades, sobre decápodos de agua dulce de la fauna argentina, con miras a publicar una monografía de algunos grupos no estudiados en el país.

Ha iniciado en 1945 estudios nematológicos referente a un helminto parásito de la trucha criolla, y que ya tiene casi terminados.

Por otra parte, en ejercicio de sus funciones que desempeña en la División de enfermedades infecciosas y parasitarias, de la Dirección de Patología Animal del Ministerio de Agricultura de la Nación, inició a comienzos de 1945 investigaciones, que prosigue, sobre patología apícola, coprología microscópica y helmintología.

Además, ha colaborado en el libro del doctor don Carlos Alberto Stura, de inminente aparición, titulado *Biología del «Penicillium notatum»*. *Penicilina, notatina, crisogenina*, mediante la confección de dibujos microscópicos y es mencionado en dicho libro a propósito de observaciones sobre fenómenos mutacionales del hongo en cuestión.

Enviado por el Ministerio de Agricultura de la Nación, el doctor Ringuet excursionó a la zona de Viedma, territorio del Río Negro, donde permaneció 7 días, para estudiar las condiciones ambientales en relación con el problema del cestode *Thysanosoma actinioides* Diesing y su transmisión.

## EXCURSIONES DE INVESTIGACIÓN CIENTÍFICA

### DEPARTAMENTO DE ANTROPOLOGÍA

El Jefe del Departamento de Antropología, profesor don Milcíades Vignati, ha realizado dos excursiones: una al norte de la provincia de Córdoba, con propósitos de relevar pinturas de los aborígenes, La segunda, fué a la estación Santa Regina, en el noroeste de la provincia de Buenos Aires, para excavar un cementerio que era considerado indio. Las excavaciones realizadas pusieron de manifiesto que se trataba de un cementerio cristiano del antiguo fortín Gainza.

La señorita María Elena Villagra Cobanera fué comisionada para realizar un viaje a Comodoro Rivadavia con muy buenos resultados, tanto antropológicos como arqueológicos.

### DEPARTAMENTO DE ARQUEOLOGÍA Y ETNOGRAFÍA

Ya en otras partes de esta *Memoria* se han hecho alusiones a la excursión de estudios que el Jefe del Departamento, doctor don Fernando Márquez Miranda, ha llevado a cabo en la Quebrada de Humahuaca y Puna de Jujuy, durante los meses de enero y febrero de 1945. Este viaje fué efectuado en compañía del empleado de este Departamento, señor A. Embón, quien,

bajo la dirección del Jefe del departamento, iba a completar los estudios de trabajo en el terreno, verificados, en igualdad de condiciones, durante el año 1944.

La partida se verificó recién el 16 de enero, por las dificultades emergentes del cúmulo de veraneantes que, en esta época del año, asaltan los trenes de los Ferrocarriles del Estado, rumbo al norte. Ciertas demoras en la obtención de los pasajes, necesarias para la reserva de comodidades, y otros motivos, obligaron, pues, a diferir la salida hasta esa fecha. En realidad, las dificultades prosiguieron, durante casi todo el viaje: carencia casi absoluta de medios de transporte mecanizado, por la rigurosidad de las exiguas cuotas de nafta asignadas a los vehículos y la escasez de las cubiertas; lluvias torrenciales que asolaron la región, destrozando las instalaciones ferroviarias y aislando casi completamente a la parte superior de la Quebrada, donde los viajeros quedaron encerrados sin poder regresar; dificultades para obtener animales para montura y acarreo de materiales, etc. Pero, ni aún esas adversas condiciones lograron impedir el establecimiento de los campamentos y la prosecución de las tareas en el terreno, realizadas en muchas ocasiones bajo la lluvia copiosa.

Esta perseverancia y este esfuerzo tenían que dar benéficos resultados. En efecto, los ingentes materiales recogidos, si bien tardíamente llegados a nuestro Instituto como resultado de las adversas condiciones apuntadas, darán lugar a publicaciones reveladoras de su importancia. Además, y como el Jefe del departamento ha trabajado siempre en yacimientos hasta ahora inéditos, el mero conocimiento de que tales o cuales tipos de materiales se extienden hasta los nuevos lugares conocidos, será ya un dato nuevo benéficamente orientador para el esclarecimiento de las áreas de distribución de tales elementos culturales.

Además los yacimientos en cuestión — especialmente los de Moreta y Mayinte — se han manifestado como sumamente ricos en material arqueológico, lo que aumenta su importancia e interés y alienta la idea de realizar nuevas investigaciones en ellos en un futuro próximo. Ambos han debido de estar ocupados por los indígenas hasta fechas relativamente próximas a nosotros, pues se han encontrado vestigios que permiten suponer, *prima facie*, contacto con los pobladores españoles durante la época colonial. Por todo ello, el doctor don Fernando Márquez Miranda cree que convendrá más adelante, intensificar tales investigaciones en el terreno, aunque próximamente pueda publicar sus primeros resultados.

#### DEPARTAMENTO DE BOTÁNICA

El Jefe Honorario del Departamento de Botánica, ingeniero agrónomo don Lorenzo R. Parodi, durante el mes de febrero hizo una excursión por su cuenta al sur de la provincia de Santiago del Estero con el objeto de

conocer las relaciones que existen entre los bosques del sudoeste de esta provincia y los que se extienden al este del río Salado. Exploró también la sierra de Guasayan. Esta sierra es muy interesante por sus conexiones con la sierra de Ancasti; abundan en ella especies de la llamada « Región del Cebil », como *Piptadenia*, *Ruprechtia*, *Chorisia insignis*, *Peperomia* sp., etc.

El ingeniero Parodi considera que los bosques del sudoeste de Santiago del Estero son verdaderos « Bosques de transición » entre los del Chaco y el Monte occidental, pues están formados por especies de ambas regiones.

Por su parte, el Jefe interino del Departamento, doctor don Angel L. Cabrera, acompañado por el aprendiz Hugo Gebhard realizó un viaje de estudio por la región puneña de Salta, durante el mes de febrero. En la misma época, la señorita Encargada de sección *ad-honorem*, doctora Delia Abbiatti, acompañada por la alumna señorita Lila Claps, recorrieron las regiones subtropicales de Salta y Jujuy.

En el mes de noviembre el alumno señor Jorge Helios Morello hizo una excursión a la Sierra de Velazco, en La Rioja, comisionado por el Museo, habiendo herborizado en los distintos pisos de vegetación. Por último, en el mes de diciembre el doctor Angel L. Cabrera hizo una breve excursión de herborización a la región de Chascomús.

#### DEPARTAMENTO DE PALEOZOOLOGÍA-INVERTEBRADOS Y PALEOBOTÁNICA

En el transcurso del año 1945 el suscripto ha realizado los siguientes viajes :

1° Al valle del curso medio del río Picún Leufú y parajes adyacentes, para asesorar al alumno señor Aniceto Horacio Torrea en su trabajo final de tesis ;

2° Al Espinazo del Zorro y otras localidades del Neuquén al Oeste de Zapala, para asesorar al alumno señor Carlos Gentile en algunos detalles acerca de su trabajo de tesis ;

3° A la Cordillera del Viento, Neuquén, con los señores doctor Armando Federico Leanza y Eduardo Holmberg ;

4° A las barrancas entrerrianas del río Paraná, en los alrededores de la ciudad de Paraná, para asesorar al alumno señor Enrique U. Masramón en su trabajo de tesis ;

5° A la precordillera de La Rioja y Norte de San Juan, con el doctor Danilo Ramaccioni e ingeniero Vicente Franceschi, con resultados científicos notables ;

6° A la margen derecha del río Salado a la altura de la ciudad de General Belgrano, para asesorar en su tesis al alumno señor Dino A. Cappannini ;

7° A la precordillera de San Juan, para realizar investigaciones geológicas y para asesorar en su trabajo de tesis al alumno señor Francisco R. Dara.

DEPARTAMENTO DE ZOOLOGÍA-INVERTEBRADOS

En compañía de la señora profesora suplente de Zoología especial y Encargada de sección *ad-honorem*, doctora María Isabel Hylton Scott de Birabén, el Jefe del departamento, doctor don Max Birabén, realizó un viaje de estudios que abarcó las provincias de Salta y Jujuy, principalmente. Antes de llegar a ellas y aprovechando una corta estada en Tucumán realizaron excursiones por los alrededores de la ciudad en busca del material faunístico que les interesaba para acrecentar las colecciones del Museo, y llegaron después hasta Río Hondo en la provincia de Santiago del Estero.

También se dedicaron a la búsqueda de material en la provincia de Salta, habiendo visitado a estos fines las localidades de Güemes, Embarcación y Tartagal, y en Jujuy recorrieron los alrededores de la ciudad y Ledesma.

No pudieron cumplir con el propósito que llevaban de internarse otra vez en la Quebrada de Humahuaca, por haberlo impedido la creciente del río Grande, que determinó la suspensión de todo tráfico hacia Bolivia. Por esta razón debieron modificar el itinerario, dirigiéndose hacia Tartagal.

Esta excursión se tradujo en el hallazgo de un material interesantísimo, consistente en numerosas especies — muchas de ellas no representadas aún en las colecciones del Museo —, de apreciable valor por tratarse principalmente de formas pequeñas, sobre todo Endodónticos de los cuales hasta ahora nadie se ha ocupado.

DEPARTAMENTO DE ZOOLOGÍA-VERTEBRADOS

Los viajes realizados por el Jefe del departamento, doctor don Emiliano J. Mac Donagh, en el período de 1945 han sido algo complejos, debido a su propósito, que era el de realizar observaciones lo más continuadas que fuera posible respecto de la migración y de la estada de ciertos animales. Sobre ellos viene realizando desde hace tiempo una investigación prolongada especialmente de sus costumbres (la etología) y ya se han publicado algunos resultados.

La primera parte de estas excursiones corresponde a la segunda mitad de enero, cuando el doctor Mac Donagh se dirigió a Tres Arroyos, en el sur de la provincia de Buenos Aires, donde se instaló en una carpa a orillas del río Quequén Salado, a unos 3.000 metros de la costa. Allí se hicieron pescas reiteradas, coleccionándose muchos peces y sobre todo los estados de crecimiento de los mismos, desde los más jóvenes hasta los adultos. También se aprovechó para las observaciones de las aves, roedores, etc., incluso algunas recolecciones de hormigas y cangrejos.

Desde allí hizo un amplio recorrido, hasta que finalmente se levantó ese campamento y se realizaron excursiones de caza y observaciones hasta Cla-



romecó, González Chaves, las cercanías de Orense, y al lado opuesto, las cascadas del río, las lagunas como el Carrizal, etc.

Regresando de Tres Arroyos a La Plata, salió hasta General Lavalle, al sur de la bahía de Samborombón, en los lugares más conocidos como Ajó o Tuyú, llegando hasta la zona de bañados y cañadas propicios a las grandes asociaciones de aves acuáticas, que ya había visitado con el experto naturalista de campaña señor don Ronaldo Runnacles, y de lo cual se publicó el trabajo. Infortunadamente unas lluvias persistentes volvieron intransitables los caminos, de manera que optó por regresar.

Salió para Bahía Blanca, realizando una breve estada allí, después de una etapa breve intermedia en Tres Arroyos, desde donde despachó algunos materiales. Al sur de Bahía Blanca en la zona que llamaremos de Pedro Luro por ser la estación ferroviaria, el río Colorado corre con una gran fuerza, por su rapidez y volumen. En el río mismo es por ello muy difícil de pescar aunque se obtuvieron algunos peces a la línea. En un punto conocido por El Tapón ha sido construido un terraplén que corta un brazo del río, hoy en retroceso pero con la suficiente agua para ser un importante canal, donde se pescó trucha criolla y pejerrey. Lo mismo en una laguna llamada « del Colegio » por estar dentro del campo agrícola del Colegio Salesiano « San Pedro » o de Fortín Mercedes como se llamaba la antigua población; allí se pescaron pejerreyes, del tipo del río Colorado. En estos trabajos, el doctor Mac Donagh recibió una buena ayuda de los Padres Salesianos. Algo más al norte está la laguna La Salada, con trucha y pejerrey, de gran desarrollo, que ya había examinado en 1936 y que aprovechó para una nueva recolección.

De regreso a La Plata volvió a salir para la costa de General Lavalle, en la cual coleccionó y observó desde el nuevo malecón de pescadores hasta el Faro Punta Médanos, pero concentró su mayor interés en las lagunas y bajos del interior de las cadenas de médanos; puede citarse un recorrido completo del perímetro en carruaje de caballos, de la laguna San Pedro o de Berrondo.

Terminada esta parte, el doctor don Emiliano J. Mac Donagh realizó a fines de marzo una proficua nueva visita a San Pedro y sus islas del Paraná zona que es de especial interés para la ictiología y de la cual el Departamento ha publicado varias noticias sobre su fauna. Con un campamento provisorio en una de las « ranchadas » de los pescadores, se realizó una pesca variada, entre otros 2 rayas de diverso colorido, y se acumularon observaciones que serán aprovechadas en nuevas publicaciones.

Al finalizar el verano se practicaron nuevas excursiones a la costa del Río de la Plata.

Durante el invierno hizo una nueva salida hasta Tres Arroyos llegando a Orense, en el linde del partido. El objeto principal fué estudiar las avatazadas o caiquenes, que eran abundantes en los sembrados y lagunas. Se trajo una serie muy bien graduada en el plumaje, correspondiendo a la edad.

PUBLICACIONES

OBRA DEL CINCUENTENARIO DEL MUSEO DE LA PLATA

(Tomo I, 4ª entrega)

Apareció la cuarta entrega del tomo I de esta obra, que corresponde a la continuación del trabajo de los señores Alfredo B. Steullet y Enrique A. Deautier, titulado *Catálogo Sistemático de las aves de la República Argentina*. Esta entrega abarca las páginas 733 a 932, y comprende desde la continuación de los Psitaciformes, con el género *Thectocercus*, hasta la familia Momotidae, del orden Coraciiformes, es decir, los que agrupan principalmente los « martin pescadores ». Por lo tanto, cubre además los Cuculiformes, Strigiformes, Caprimulgiformes, Apodiformes y Trogoniformes. Cada especie viene con su sinonimia completa para las citaciones dentro de los límites argentinos, según el método faunístico que ya se ha explicado en *Memorias* anteriores a propósito de las entregas precedentes. En los casos de especies dudosas vienen abundantes notas críticas, con descripción de materiales, que a veces ocupan varias páginas, pudiendo destacarse las que estudian formas de los géneros *Speotyto*, *Glaucidium*, *Chlorostilbon* y *Chloroceryle*. Si bien la edición corresponde a este año, la impresión de los diversos pliegos fué realizada hace unos tres años por lo menos, de manera que los puntos respectivos deben considerarse cerrados a la fecha respectiva. El cuidado de la obra, de acuerdo con lo convenido al resolverse su publicación por el Museo, estuvo a cargo del Jefe del Departamento de Zoología-Vertebrados, profesor doctor don Emiliano J. Mac Donagh.

« ANALES DEL MUSEO LA PLATA » (NUEVA SERIE)

PALEONTOLOGÍA : SECCIÓN A ; PALEOZOOLOGÍA 6, MOLUSCOS :

Nº 1. Leanza, Armando F., *Ammonites del Jurásico superior y del Cretáceo inferior de la Sierra Azul, en la parte meridional de la provincia de Mendoza* (99 págs., 7 cuadros, XXIII láms.).

« REVISTA DEL MUSEO DE LA PLATA » (NUEVA SERIE)

SECCIÓN BOTÁNICA :

Rodrigo, América del Pilar, *Las especies argentinas y uruguayas del género « Sida » (« Malvaceae »)*, VI, Nº 24, págs. 81-212, 42 figs., láms. I-XXXI.

Parodi, Lorenzo R., *Revisión de las Gramíneas australes americanas del género « Piptochaetium »*, VI, Nº 25, págs. 213-310, 40 figs.

SECCIÓN GEOLOGÍA :

Heim, Arnoldo, *Observaciones tectónicas en Barreal, precordillera de San Juan*, II, N° 16, págs. 267-286, 10 figs., láms. I-VII.

Frenguelli, Joaquín, *El piso Platense*, II, N° 17, págs. 287-311, 5 figs.

SECCIÓN PALEONTOLOGÍA :

Frenguelli, Joaquín, *XIX Contribución al conocimiento de las Diatomeas argentinas: Las Diatomeas del Platense*, III, N° 16, págs. 77-221, 13 figs., láms. I-XV.

SECCIÓN ZOOLOGÍA :

Ringuelet, Raúl, *Hirudíneos del Museo de La Plata*, IV, N° 26, págs. 95-137, 20 figs.

Mac Donagh, Emiliano J. y Thormählen, Ana L., *Observaciones sobre las especies de truchas criollas*, IV, N° 27, págs. 139-193, 19 figs., láms. I-IV.

Hylton Scott, María Isabel, *Faunula malacológica de Tilcara*, IV, N° 28, págs. 195-211, 6 figs., lám. I.

Mello-Leitão, Cándido de, *Arañas de Misiones, Corrientes y Entre Ríos*, IV, N° 29, págs. 213-302, 19 figs.

SECCIÓN OFICIAL 1945

I volumen.

« NOTAS DEL MUSEO DE LA PLATA »

(Tomo IX)

SECCIÓN ANTROPOLOGÍA :

N° 30. Santiana, Antonio, *Los grupos sanguíneos de los indios del Ecuador. Comunicación preliminar*, págs. 431-438, 1 mapa, láms. I-II.

N° 31. Imbelloni, J., *Las investigaciones serológicas del profesor A. Santiana*, págs. 439-443.

SECCIÓN GEOLOGÍA :

N° 33. Groeber, P., *Movimientos tectónicos contemporáneos y un nuevo tipo de dislocaciones*, págs. 365-375, 3 figs., 1 mapa.

N° 34. Radice, María Magdalena, *Nota preliminar sobre el « Mármol Punilla »*, págs. 475-477.

N° 35. González Bonorino, Félix, *Nota sobre la presencia de ignimbritas en la Argentina*, págs. 577-590, láms. I-II.

SECCIÓN PALEONTOLOGÍA :

Frenguelli, Joaquín, *Contribuciones al conocimiento de la Flora del Gondwana superior en la Argentina :*

N° 64. XVI. *Callipteridium argentinum* n. sp., págs. 377-383, lám. I.

N° 65. XVII. *Stachyopitys anthoides* n. sp., págs. 385-392, 1 fig., láms. I-II.

N° 66. XVIII. *Fanerotheca exstans* n. g., n. sp., págs. 393-402, láms. I-IV.

N° 67. XIX. *Feruglia samaroides* n. g., n. sp., págs. 403-412, 1 figs., láms. I-II.

- Nº 68. XX. *Dicroidiopsis acuta* (Du Toit) Freng., págs. 413-420, 1 fig., láms. I-III.
- Nº 69. Cabrera, Angel, *Sobre un estegocéfalo de la provincia de Mendoza*, págs. 421-429, 3 figs.
- Frenguelli, Joaquín, *Contribuciones al conocimiento de la Flora del Gondwana superior en la Argentina* :
- Nº 70. XXI. *Neocalamites Ramaccionii* n. sp., págs. 479-485, láms. I-III.
- Nº 71. XXII. *Neocalamites ischigualasti* n. sp., págs. 487-492, láms. I-IV.
- Nº 72. XXIII. *Pyllothea australis* Brongt., págs. 493-500, láms. I-III.
- Nº 73. XXIV. *Equisetites fertilis* n. comb. (*Equisetites scitulus* y *Macroatenia fertilis*). Rectificación, págs. 501-509, láms. I-VI.
- Nº 74. XXV. *Thinnfeldia praecordilleræ* n. sp., págs. 511-519, láms. I-IV.
- Nº 75. XXVI. *Dicroidiopsis dubia* Feistm. sp., págs. 521-530, láms. I-II.
- Nº 76. XXVII. *Lepidanthium sporiferum* Feist. sp. ♀, págs. 531-537, láms. I-II.
- Nº 77. XXVIII. *Cardiopteridium cyclopteroides* n. sp., págs. 539-542, lám. I.
- Nº 78. XXIX. *Elatocladus australis* n. sp. págs. 543-548, lám. I.
- Nº 79. XXX. *Dicroidium remotum* Szajn. sp., págs. 549-555, láms. I-III.
- Nº 80. XXXI. *Cycadocarpidium majus* y *C. minus* (Wiel.), págs. 557-568, 1 fig., láms. I-V.
- Nº 81. Cabrera, Angel, *Dos nuevos peces Ganoideos del triásico argentino*, págs. 569-576, 4 figs.

SECCIÓN ZOOLOGÍA :

- Nº 77. Mac Donagh, Emiliano J. y Fuster, María L., *Sobre dos palometas (pirañas) y un pacucito (« Pisces Characinidae »)*, págs. 349-362, 6 figs.
- Nº 78. Williner, Gregorio J., S. J., *Dos nuevos corrodéntidos de Córdoba*, págs. 445-452, 3 figs.
- Nº 79. Torres, Belindo Adolfo, *Sobre la supuesta variación de « Tettigades chilensis » Amy. et Serv., y cinco nuevas especies del género citado (« Homoptera-Cicadidae »)*, págs. 452-474, 6 figs., lám. I.
- Nº 80. Mac Donagh, Emiliano J., *Comportamiento diferencial de gaviotas y cuervillos en la colonia mixta de nidos flotantes*, págs. 591-625, 14 figs., láms. I-V.

(Tomo X)

SECCIÓN ANTROPOLOGÍA :

- Nº 32. Harrington, Tomás, *Los talleres arqueológicos de Gualjaina*, págs. 171-180.

SECCIÓN BOTÁNICA :

- Nº 47. Lindquist, Juan C., *Las especies de Puccinias parásitas de Malváceas en la República Argentina*, págs. 17-33, 7 figs.
- Nº 48. Martínez, Argentino, *La presencia en la Argentina del hongo venenoso « Amanita phalloides »*, págs. 93-98, 1 fig., lám. I.
- Nº 49. Frenguelli, Joaquín, *Nuevas especies argentinas del género « Chrysa-trella » (« Chrysostomataceae »)*, págs. 99-105, 2 figs.
- Nº 50. Frenguelli, Joaquín, *« Nitzschia (Nitzschiella) ventricosa Palmer nerítica » en el litoral del Atlántico del Uruguay*, págs. 137-142, láms. I-II.

SECCIÓN GEOLOGÍA :

- Nº 36. Ahlfeld, Federico, *Geología de los yacimientos de « estaño madera » de Macha (Bolivia) y de yacimientos similares del noroeste argentino*, págs. 35-54, 5 figs.
- Nº 37. Bouchonville, Alejandro, *Un reconocimiento expeditivo de la sierra de Lihué-Calel. Último trabajo cartográfico de Enrique A. S. Delachaux*, págs. 89-91, láms. I-II.
- Nº 38. Groeber, Pablo, *Larámico. Capas de la Balsa y de Chichinales en la balsa sobre el río Negro frente a Fortín General Roca*, págs. 107-111, lám. I.
- Nº 39. Radice, María Magdalena, *Siderita negra de Famatina (provincia de La Rioja)*, págs. 157-162, láms. I-II.
- Nº 40. Herrero Ducloux, Enrique, *Nota sobre el hierro meteórico de Ñorquín (Gobernación del Neuquén)*, págs. 163-164, láms. I-III.
- Nº 41. Herrero Ducloux, Enrique, *Nota sobre el meteorito de Tostado (provincia de Santa Fe)*, págs. 165-169, láms. I-II.
- Nº 42. Dessanti, Raúl N., *Sobre el hallazgo del Carbónico marino en el arroyo Imperial de la Sierra Pintada (Dto. de San Rafael, provincia de Mendoza)*, págs. 205-220, 3 figs.

SECCIÓN PALEONTOLOGÍA :

- Nº 82. Frenguelli, Joaquín, *Contribuciones al conocimiento de la Flora del Gondwana superior en la Argentina: XXXII, « Sphenopteris (Coniopteris ?) permira » n. sp.*, págs. 113-122, 3 figs., láms. I-IV.
- Nº 83. Frenguelli, Joaquín, *Moluscos continentales en el Paleozoico superior y en el Triásico de la Argentina*, págs. 181-204, 3 figs., láms. I-V.
- Nº 84. Paula Couto, Carlos de, *Sobre un Macraucénido gigante, Macrauchenopsis gen. nov. del Pampeano inferior de la Argentina*, págs. 233-257, 5 figs.
- Nº 85. Kraglievich, Lucas J. y Reig, Osvaldo A., *Un nuevo roedor extinguido de la subfamilia « Hydrochoerinae »*, págs. 265-276, 3 figs.
- Nº 86. Leanza, Armando F., *Braquiópodos carboníferos de la Quebrada de la Herradura al N. E. de Jachal, San Juan*, págs. 277-314, 1 fig., láms. I-V.

SECCIÓN ZOOLOGÍA :

- Nº 81. Frenguelli, Joaquín, *A propósito de un nuevo Foraminífero silíceo, « Silicotextulina melchersi » n. sp.*, págs. 1-10, 5 figs., láms. I-II.
- Nº 82. Mac Donagh, Emiliano J., *Hallazgo de una « Lepidosiren paradoxa » en el Delta del Paraná*, págs. 11-16, 5 figs.
- Nº 83. Torres, Belindo Adolfo, *Revisión de los géneros Chonosia Dist., Mendoza Dist. y Derotettix Berg y algunas interesantes notas cicadidológicas (« Homoptera-Cicadidae »)*, págs. 55-82, 9 figs.
- Nº 84. Birabén, Max, *Redescripción de « Lepidurus patagonicus » Berg*, págs. 83-87, 2 figs.
- Nº 85. Santis, Luis de, *Descripción de un nuevo Encírtido de la República Argentina (« Hymenoptera », « Chalcidoidea »)*, págs. 123-128, 1 fig.
- Nº 86. Ringuelet, Raúl, *« Parabrachiella spinicephala », nueva especie de Cópepo parásito*, págs. 129-135, 1 fig.

- Nº 87. Cabrera, Ángel, *Sobre algunas cornamentas de « Blastocerus dichotomus »*, págs. 221-231, 1 fig.
- Nº 88. Martins, Emmanoel A., « *Conus Carcellesi* », un nuevo gastrópodo marino de la República Argentina (« *Conidae* », « *Mollusca* »), págs. 259-263, 1 fig.
- Nº 89. Mac Donagh, Emiliano J., *Pesca de una « carpa de espejuelos » en el Río de la Plata*, págs. 315-324, 2 figs., lám. I.
- Nº 90. Mac Donagh, Emiliano J., *Sobre un pez y un cangrejo de aguas parcialmente subterráneas de Mendoza*, págs. 325-334, 3 figs., lám. I.

PUBLICACIONES DIDÁCTICAS Y DE DIVULGACIÓN CIENTÍFICA DEL MUSEO DE LA PLATA

- Nº 3. Windhausen, Heriberto, *Diccionario y Nomenclatura geológica. En castellano, alemán, inglés*. (200 páginas, 14 figuras, 2 gráficos).

ELECCIONES

Habiendo sido intervenida la Universidad y decretada la plena vigencia de sus Estatutos y la participación de los alumnos en los actos electorarios para la renovación de autoridades, presentaron sus renunciaciones, y les fueron aceptadas, tres consejeros académicos titulares y tres suplentes, a fin de facilitar la normalización en nuestra Casa de estudios, para ponerla a tono con las facultades que habían sido intervenidas.

El día 7 de julio tuvieron lugar la Asamblea mixta y la de profesores, a la que asistieron 11 profesores y 8 delegados-alumnos para la primera, y 11 profesores para la segunda. A su vez, el Consejo académico, en su sesión del 7 de agosto, procedió a sortear el mandato de los tres consejeros académicos suplentes que habían resultado designados.

Las elecciones realizadas dieron el siguiente resultado :

a) Para completar un período de cuatro años :

*Delegado titular al Consejo superior* (7 de julio de 1945-20 de agosto de 1948) :

Profesor Ángel Cabrera.

*Delegado suplente al Consejo superior* (7 de julio de 1945-20 de agosto de 1948) :

Ingeniero Agrónomo Lorenzo R. Parodi.

*Consejeros académicos titulares* (7 de julio de 1945-20 de agosto de 1948) :

Ingeniero Nicolás Besio Moreno.

Doctor Max Birabén.

Doctora María Isabel Hylton Scott de Birabén.

*Consejeros académicos suplentes* (7 de julio de 1945-18 de agosto de 1948):

Profesor Enrique Palavecino.  
Doctor Pascual Sgrosso.

b) Para completar un período de dos años:

*Consejeros académicos suplentes* (7 de julio de 1945-18 de agosto de 1946):

Doctor Fernando Márquez Miranda.  
Ingeniero Agrónomo Lorenzo R. Parodi.

ACTO DE HOMENAJE A LOS ARQUEÓLOGOS  
DON JUAN B. AMBROSETTI Y DON SALVADOR DEBENEDETTI

ADHESIÓN DEL MUSEO DE LA PLATA

Conforme estaba anunciado, el día 20 de febrero de 1945 se llevó a cabo en Tilcara el acto de homenaje a los arqueólogos don Juan B. Ambrosetti y don Salvador Debenedetti, que fuera auspiciado por una Comisión especialmente formada al efecto.

A pesar de las dificultades del momento para llegar al lugar señalado, debidas a las fuertes lluvias que entorpecieron el tránsito ferroviario, el acto resultó lucido, habiendo concurrido los familiares de aquellos dos arqueólogos, el interventor nacional en la provincia, ministro de hacienda y otros altos funcionarios de la administración provincial, además de numerosas delegaciones universitarias y científicas.

Esta Dirección delegó la representación del Museo de La Plata en el señor Jefe del Departamento de Arqueología y Etnografía, doctor don Fernando Márquez Miranda, quien llevó también la de la Facultad de Humanidades y Ciencias de la Educación, cuyo decanato ejercía en ese momento.

En tal oportunidad, el doctor don Fernando Márquez Miranda pronunció el siguiente discurso:

«Hace una década traje ante este monumento el conmovido homenaje de la Universidad de La Plata. Hoy, como entonces, la palabra de la Universidad platense agranda mi voz y da realce a mi palabra. Dos de sus grandes casas de estudios, la Facultad de Humanidades y el Instituto del Museo quieren que yo diga aquí, frente a estas ruinas que ellos interpretaron con su esfuerzo y a la vera de esta construcción que perpetúa aquellas excavaciones y aquellas búsquedas, lo qué significa para ellas la labor abnegada y fecunda de estos dos buceadores del pasado.

« Cuando en el país no había nada en materia arqueológica, cuando sólo existían los tímidos balbuceos intuitivos de un grupo genial de precursores, Juan Bautista Ambrosetti llegó al Paraná a estudiar al hombre y a la natu-

raleza. Y ése fué su destino. Hombre y naturaleza fueron, desde entonces, el tema de una obra titánica que duró lo que su vida.

« Cuando ella hubo cesado, en ocasión harto temprana, la arqueología argentina estaba creada y sus principales problemas quedaban fijados, en sus líneas rectoras, para siempre: las « ciudades » de Quilmes y de La Paya habían sido descritas, las culturas del noroeste habían sido delineadas y el pucará de Tilcara — como otros — comenzaba a entregar sus tesoros y sus secretos al Museo que el gran estudioso fundara.

« Y para complemento de su obra impar, podía hacer traspaso de la simbólica antorcha a un discípulo dilecto, en quien era dable reconocer, junto con la capacidad de trabajo y la discriminación crítica dignas del continuador de semejante maestro, la bondad de corazón que en Ambrosetti había sido uno de los rasgos de más relieve humano.

« En Debenedetti, además, como típico rasgo personal distintivo, había una cultura literaria, un dominio verbal, un placer en la creación de la belleza por medio de la palabra que le confiere un lugar de excepción entre los arqueólogos de la segunda generación argentina. En muchos de sus escritos científicos, en el transcurso de una descripción de ambiente o de paisaje, la página cobra, de pronto, como un impulso, como un vuelo lírico, que le otorga valor permanente.

« Así como Ambrosetti había sabido plantearse los problemas, y resolverlos sin el auxilio de precedentes inexistentes, Debenedetti los veía no sólo en hombre de ciencia sino en artista, pasándolos por el tamiz de una sensibilidad cultivada en el juego sutil de la poesía y en el culto de la belleza.

« Predilecto de los dioses, según el decir antiguo, nos fué arrebatado precisamente cuando su viril madurez preanunciaba la obra definitiva. Al dejarnos, su predilección arqueológica le señalaba como un investigador cuyo nombre queda asentado en nuestras « ciencias del hombre » desde el Río San Juan Mayo, en la Puna, hasta los valles preandinos de la provincia de San Juan, y como continuador de la labor de Ambrosetti en este pucará serrano en cuya cima sus nombres quedan hermanados para el culto reverente de la posteridad.

« Pertenecientes a dos generaciones distintas, ambos difieren en muchas cosas, desde el punto de vista personal, como difieren, en algo, los tiempos en que les tocó actuar. Pese a ello — y en mucho por virtud de este monumento conmemorativo —, juntos y redivivos les vemos erguirse ante nosotros. Ambrosetti con la cansada mirada bondadosa, la sonrisa socarrona y a la vez gentil, acariciando — con la mano laboriosa que desenterró nuestro pasado —, la barbilla entrecana; Debenedetti con el porte entero del señor porteño y la frase alígera a flor de labio.

« Ambos tejiendo ya, en el sortilegio de los días transparentes y de las noches tachonadas de plata, el diálogo inacabable que sólo les debe estar concedido a las sombras de los que, como ellos, ilustraron sus vidas en el diario y tesonero esfuerzo ».



ACTO DE HOMENAJE A LA MEMORIA DE FLORENTINO AMEGHINO  
EN EL XXXIIIº ANIVERSARIO DE SU MUERTE

El día 6 de agosto, y con motivo de cumplirse un nuevo aniversario de la muerte de Florentino Ameghino, tuvo lugar un acto de homenaje a su memoria, organizado por este Instituto, al que asistieron el señor Presidente de la Universidad, doctor don Alfredo D. Calcagno; el ingeniero don Carlos A. Lizer y Trelles, en representación de la Sociedad Científica Argentina; el profesor don Carlos de Paula Conto, paleontólogo del Museo Nacional de Río de Janeiro, profesores y alumnos del Museo, numeroso público y alumnos de la Escuela « Florentino Ameghino » de esta ciudad.

Hizo uso de la palabra, en primer término, el doctor don Ángel Cabrera, Jefe del Departamento de Paleozoología-Vertebrados, quien pronunció el siguiente discurso :

« Cúmplense hoy treinta y tres años de la desaparición de Ameghino del mundo de los vivos, y la presidencia de la Universidad de La Plata ha querido que esta fecha se consagre con un sencillo acto recordatorio, tan sencillo como lo fué la vida del sabio, aquí en este Museo, donde fué el primer vicedirector y el que primero tuvo a su cargo el Departamento que inmediatamente rige hoy quien tiene el uso de la palabra en estos momentos. No necesito decirlo mucho que la Dirección del Museo me ha honrado confiándome el encargo de hablar en este acto acerca del hombre a quien debemos mirar como la figura más representativa de la ciencia argentina durante la segunda mitad del siglo pasado y la primera década del actual.

« Pero no esperéis que haga ahora la biografía del ilustre paleontólogo, ni el examen crítico de su vasta obra. Una y otro se han repetido tantas veces, que sería ocioso el incurrir una vez más en la repetición. Respecto de la vida de Florentino Ameghino, basta decir que es un ejemplo típico de una vida consagrada exclusivamente a la ciencia. En ella podemos distinguir tres momentos o períodos perfectamente definidos. En primer lugar, tenemos lo que podríamos llamar su época de iniciación, « los años—según sus propias palabras— de la buena fe y de las bellas ilusiones », años que comienzan con sus estudios en la Escuela Normal de Preceptores y sus lecturas científicas en la Biblioteca del Museo Nacional de Buenos Aires, y que terminan con su regreso de la Exposición Universal de París y la fundación, para ganarse el sustento, de la Librería del Gliptodonte en la Capital Federal.

« Viene después el largo período de las amargas y de los desengaños, cuando el sabio se ve combatido y menospreciado por unos, ensalzado hasta las nubes por otros, cuando pierde puestos oficiales, por su carácter independiente una veces y por no someterse a las exigencias de la sabiduría académica otras, cuando se convierte en vecino de La Plata y se dedica de nuevo al negocio de librería; el período del cual ha dicho Scott, el gran

paleontólogo norteamericano: «No conozco en la historia de las ciencias más bello ejemplo de valor y abnegación bajo las circunstancias más adversas».

«Y finalmente, está la tercera época, los años que llamaríamos de reivindicación, en los que Ameghino desempeñó, con la laboriosidad y el tesón que fueron en él característicos, la dirección del Museo de Buenos Aires, años en los que nuestro naturalista vivió, sin embargo, un nuevo drama: el de la enfermedad incurable que le llevó al desenlace que hoy conmemoramos.

«Para los hombres que trabajamos en los museos, estas tres épocas ofrecen la curiosa particularidad de que a cada una de ellas corresponde en cierto modo una de las famosas colecciones de fósiles que Ameghino formó y que le sirvieron de base para sus numerosos y admirables trabajos paleontológicos. La primera de estas colecciones, la que le sirvió en sus publicaciones iniciales, y sobre todo en *La antigüedad del hombre en el Plata*, fué la que llevó en el año 1878 a París para exhibirla en la Exposición Universal; la que allí mismo vendió en ciento veinte mil francos, una verdadera fortuna en aquellos felices tiempos, que le permitió editar la obra mencionada y viajar por buena parte de Europa. De dicha colección, la mayor parte fué adquirida por el paleontólogo norteamericano Cope, y hoy se encuentra en el Museo Americano de Historia Natural, en Nueva York.

«A nuestro Museo le tocó en suerte adquirir la nueva colección reunida por el sabio durante los primeros años que siguieron a su regreso del extranjero. Muchos visitantes de este centro científico, al recorrer las salas de paleontología, preguntan por la colección de Ameghino, y de los que no lo hacen, seguramente la mayoría salen de aquí con la convicción de que todo o casi todo lo que han visto en dichas salas fué coleccionado por el ilustre hombre de ciencia a quien hoy recordamos. Con toda honestidad debemos declarar, de una vez por todas, que la colección que aquél vendió al Museo de La Plata fué la más pobre de las tres, al menos en lo que se refiere a piezas originales. En su mayor parte, en efecto, estaba formada por calcos que el mismo Ameghino hiciera, unos durante su estada en París, y otros, de los ejemplares del terciario de Entre Ríos, de la colección Lelong. Para el paleontólogo, unos y otros son realmente valiosos, y muy especialmente los hechos en Europa, pues reproducen fielmente ejemplares típicos de muchas especies clásicas que de otro modo sería imposible consultar desde aquí; pero estos calcos, o al menos la mayoría de ellos, no se exhiben al público, para el que carecen en absoluto de interés. En cuanto a la tercera colección, la más rica y la más valiosa de todas, la que contiene los preciosos materiales descritos por Ameghino en su voluminosa *Contribución al estudio de los Mamíferos fósiles de la República Argentina* y en sus numerosos trabajos aparecidos en las publicaciones de la Academia de Córdoba, de la Sociedad Científica Argentina y del Instituto Geográfico, la que durante muchos años guardara primero el sabio y después sus hermanos en su casa de la calle 60, es la que fué no hace muchos años adquirida por la Nación

para el Museo de Buenos Aires, en cumplimiento de una ley dictada mucho tiempo antes por iniciativa del doctor Francisco P. Moreno, el fundador y primer director del Museo de La Plata.

« Esta última circunstancia me mueve a recordar el agravio alguna vez inferido, con más ligereza que fundamento, a la memoria de Moreno y al buen nombre del Instituto, al querer actualizar las diferencias entre aquellas dos figuras y sostener la necesidad de reparar injusticias, reales o supuestas. Es éste uno de los puntos en que más han insistido algunos de los muchos que han pretendido especular con la gloria de Ameghino. Evidentemente, la exoneración como funcionario del Museo de La Plata hubo de ser una de las muchas amarguras que sufrió nuestro sabio, como las han sufrido tantos otros de los sabios que en el mundo han sido ; pero no hay que sacar las cosas de quicio, antes bien, deben ponerse en su punto aun cuando no sea más que por razones de justicia y de respeto a la verdad. El entredicho de Moreno y Ameghino terminó felizmente, como no podía menos de suceder tratándose de dos hombres como ellos. Cuando los intelectuales resuelven rendir homenaje de admiración al doctor Moreno, la iniciativa parte de Ameghino, y suya es la primera firma del documento que recuerda el hecho ; cuando Ameghino muere, es Moreno quien ante la Cámara de Diputados hace su elogio y quien, como ya he dicho, presenta el proyecto de ley para que el gobierno adquiera sus colecciones y las deposite en el Museo de Buenos Aires. Vaya este mentís para quienes nos pintan a los dos hombres de ciencia como enemigos irreconciliables.

« En cuanto a la obra de Ameghino, pocos sabios habrá habido que hayan sido más discutidos. Considerada en su conjunto (pues repito que no es del caso hacer de nuevo su análisis), en dicha obra tenemos que distinguir una parte constituida por hipótesis y teorías y otra que se refiere a hechos reales. Creo que fué Newton quien, comparando el valor relativo de los hechos y el de las teorías, dijo que son los primeros los que cuentan con el progreso de la ciencia, puesto que ellos quedan siempre, en tanto que las teorías pasan y son substituidas por otras a medida que la ciencia progresa. Tal vez el no conocer esta afirmación fué el defecto de Ameghino, y tal vez es también lo que resta valor a los ataques de sus detractores. Excesivamente encariñado con sus teorías, el sabio las defendió hasta el último momento con una valentía y una intransigencia dignas de mejor causa, dedicándoles páginas que el estudioso preferiría ver consagradas a ampliar descripciones insuficientes. Descubrimientos y estudios más modernos han echado por tierra las teorías, pero ahí está incommovible la parte positiva de su labor : los cientos y cientos de especies que él describe por primera vez, las antiguas faunas de Patagonia que antes que él nadie había siquiera sospechado. Todos estos hallazgos maravillosos, que pusieron ante la vista del paleontólogo el cuadro magnífico de la vida del pasado en la parte austral de nuestro continente, no han sido, no han podido ser, combatidos ni negados por nadie. Fué la parte hipotética de su obra la que le atrajo críticas e invecti-

vas sin cuento, desde el primer momento, desde el día que, a la edad de veintidós años, envía algunos trabajos a un concurso organizado por la Sociedad Científica Argentina, y los ve rechazados por contener « ideas contrarias a las emitidas hasta el día por los geólogos eminentes ». Porque lo que se combatía en las teorías de Ameghino no fué precisamente la estructura de las teorías mismas, sino la idea básica de ellas, lo que en ellas había de novedoso, o mejor diríamos de revolucionario, de contrario al dogma; a los dos dogmas, al científico y al religioso.

« No olvidemos que Ameghino fué, ante todo y sobre todo, el apóstol del evolucionismo (o del transformismo, como entonces se decía) en la Argentina, y aun en toda la América del Sur. Aquellos cuya formación científica se realizó en los días en que la simple lectura de las obras de Darwin era mirada como cosa nefanda, ni más ni menos como si se tratase de libros pornográficos, sabemos lo que significaba entonces meterse a defender públicamente tales cosas. Ameghino fué desde su primer momento evolucionista, y evolucionista convencido, casi me atrevería a decir fanático. La seguridad y el valor con que expuso y defendió los principios de la evolución orgánica tal como él los entendía, en una época en que los espíritus más benévolo miraban estos principios como una fantasía incompatible con la seriedad científica, constituyen para mí su mayor mérito. Él supo ver lo que muchos de los grandes sabios de su tiempo se obstinaban en no ver, e hizo tanto como el que más por la difusión de las nuevas ideas que en aquellos días venían a conmover los cimientos mismos de las ciencias naturales.

« Y por eso se le combatió, porque rendía culto a Darwin, porque hablaba de adaptación y de derivación de unas especies de otras como de la cosa más natural, explicando estos fenómenos a su manera, es cierto, pero proclamando su autenticidad a los cuatro vientos y llevando al lector imparcial al convencimiento de que en el fondo de todo aquello había, como efectivamente sabemos que lo hay, algo que no podía negarse. Me refiero claro está, a quienes lo combatieron aquí, en su propio país. Desde afuera, antropólogos, paleontólogos y zoólogos lo criticaron más de una vez, poniendo sus hipótesis en tela de juicio, negando exactitud a sus datos estratigráficos y censurando la insuficiencia de sus métodos, pero reconociendo, como reconocen aún, el mérito enorme de su laboriosidad y de su espíritu de investigación, y admirando sus descubrimientos. Aquí, en cambio, fué combatido por toda clase de enemigos, y ya no porque tal o cual especie suya fuese cretácea o eocena, o perteneciese a éste o aquél orden, ni porque sus métodos de trabajo fueran buenos o malos, sino porque defendía las ideas nuevas y proponía otras más nuevas aún, y sobre todo, porque sus ideas no estaban de acuerdo con lo que los hombres serios pensaban acerca del origen de la humanidad. Pensar que, retrocediendo en los tiempos geológicos, íbamos a encontrarnos con el microbioterio como iniciador de la serie filogenética constituida por nuestros antecesores, era algo demasiado fuerte para aceptarlo así no más, algo que sublevaba las conciencias ortodo-

xas, científicas o no científicas. Y esto era lo que no se le podía tolerar a Ameghino, lo que dió lugar a la mayoría de las polémicas que cada nuevo escrito suyo provocaba en el ambiente cultural argentino, y también fuera de él.

« Ahora bien, lo más triste de todo aquello es que hoy, cuando se leen aquellas polémicas a través del prisma de los treinta y tres años transcurridos desde el fallecimiento del sabio, uno se queda sin saber qué es lo más asombroso, si lo ridículo y frágil del ataque, que revela en los atacantes, con raras excepciones, una total ausencia de preparación para luchar en el terreno científico, o lo pomposo y vacío de la defensa, que descubre en los defensores un exceso de pasión admirativa a un tiempo infantil y desenfrenada, por el estilo de la que inspiran a las gentes ciertos caudillos políticos. Nos indigna, naturalmente, ver cómo había quienes se regocijaban aplaudiendo a Burmeister por haber tachado a Ameghino de folletinista, de joven vano e ignorante, pero confesemos que no nos desconcierta menos leer alguno de los juicios favorables sobre *Filogenia*, donde la publicación de esta obra, que dista mucho de ser lo mejor de nuestro paleontólogo, se considera como el anuncio del advenimiento de un nuevo Mesías, nada menos.

« El tiempo, maestro en limar asperezas y suavizar estridencias, nos ha enseñado a ser ecuanímes en la consideración del valor de la obra de Ameghino. Si se me permite emplear una frase que está ahora muy de moda, hemos aprendido a huir por igual de todos los extremismos, y hoy recordamos al sabio como lo que realmente fué: como un espíritu genial, como un verdadero maestro, como un hombre de ciencia cuyo valor reconocen los hombres de ciencia de todas partes. Sean cuales fueren los juicios acerca de él emitidos durante su vida, su nombre será siempre un timbre de gloria para la ciencia argentina, y su recuerdo constituye un motivo de orgullo para la ciudad de que fué vecino tantos años, y muy especialmente para la Universidad que lo contó entre sus profesores ».

A continuación hizo uso de la palabra el profesor suplente de Paleontología, doctor don Armando Federico Leanza, quien pronunció el siguiente discurso:

« Las barrancas del río Luján, que vieron nacer el genio fecundo de Florentino Ameghino, guardaban en su seno las reliquias de un pasado biológico extraño. Y fué precisamente el hijo de esa tierra quien las hiciera revivir, presentándolas a un mundo científico sorprendido por esa multitud de seres imposibles, por cuanto entonces no encontraban lugar en los vetustos casilleros de la sistemática.

« Florentino Ameghino, como pocos, supo obtener de los mismos interpretaciones brillantes, y a través de su vastísima producción marchan a la par análisis y síntesis, imprimiendo concepciones geniales, a veces atrevidas, edificando un sistema que en ciertas ocasiones le llevó a estridentes polémicas con los más distinguidos naturalistas del mundo entero.

« Un incontable número de aciertos, junto con algunos conceptos inexac-

tos que el posterior avance de la ciencia ha permitido corregir, forman la obra que constituye el único monumento de Florentino Ameghino. Un monumento que, por su singular grandeza, por los múltiples motivos que lo integran, armoniosamente entrelazados, han resistido las iras destructoras del tiempo perdurando siempre, como el nombre de su artífice, como una de las obras cumbres de la nacionalidad.

« La gloria alcanzada por Florentino Ameghino no sabe de fronteras. Esparcidos sus trabajos por todos los países, el sabio fué nuestro más ilustre embajador, introduciendo en los hombres de ciencia de países lejanos la inquietud espiritual hacia los problemas geológicos, paleontológicos y antropológicos del suelo argentino, haciendo una realidad tangible de estas comarcas del Plata que aprendióse a conocer como la tierra de Florentino Ameghino.

« Junto con Sarmiento, abrió ancho surco gestando la aurora de una mejor educación común y de una cultura superior. Ambos, a pesar de la universalidad conquistada con las disciplinas que respectivamente abarcaron con empeño tenaz, son luminosos ejemplos de grande patriotismo.

« A estos valores espirituales debe especialmente dirigir su mirada la juventud para adquirir, frente a la historia de dos vidas de gemelos sufrimientos, privaciones y penurias, las fuerzas morales necesarias para emprender el camino hacia el perfeccionamiento, en un deseo de infinita superación.

« Los aspectos que abarca la obra de Florentino Ameghino son excepcionalmente copiosos: Paleontología, Antropología, Paleoantropología, Arqueología, Geología, etc. Es imposible, por lo tanto, intentar el ensayo de una síntesis de la obra del sabio, por cuanto sería necesario dominar a fondo especialidades muy diversas. Por estas razones concretaré mi exposición a las doctrinas geológicas de Ameghino en lo referente a nuestras formaciones sedimentarias más recientes, esto es, la Formación Pampeana y la Post-Pampeana, tocando así uno de los tantos argumentos sobre los que el sabio produjera clásicas monografías.

« Al estudio geológico de estas formaciones, Ameghino llegó a través de la Paleontología. Sus investigaciones le permitieron dividirlas en una serie de pisos que aún conservamos tal cual fueran definidos por el sabio en sus caracteres petrográficos y paleontológicos, aunque desde ya conviene advertir que en la actualidad se les asigna una antigüedad algo menor que las que les fueran conferidas por el mismo. Pero he de repetir, que las relaciones estratigráficas entre los diferentes pisos distinguidos han sido confirmadas, en general, por las investigaciones posteriores.

« En Geología designamos con el nombre de Formación Pampeana, un grupo de sedimentos de espesor generalmente reducido, pero de gran extensión regional, constituyendo los sedimentos superficiales de la Pampasia y cuyas capas están casi siempre cubiertas por la tierra vegetal perteneciente al Postpampeano.

« A través de cientos de kilómetros esta formación siempre aparece con

caracteres litológicos similares, desde Santiago del Estero hasta río Colorado, y desde la Cordillera hasta el océano.

« En su espesor se encuentran numerosos restos de mamíferos fósiles que, en su mayor parte, como el resto de la fauna de mamíferos fósiles sudamericanos, han sido descriptos por Florentino Ameghino.

« La Formación Pampeana figura en la bibliografía geológica desde hace más de un siglo y a su estudio están ligados los nombres inmortales de d'Orbigny y de Darwin.

« El Pampeano y el Post-pampeano, que según nuestros actuales conocimientos deben ser colocados en la era Cuaternaria o Antropozoica, aparece comúnmente bajo la forma de un limo pardo rojizo o de arenas arcillosas finas de tonos verdosos y poco coherentes o de gruesas capas formadas por millares de conchillas de moluscos que destacan por su blancura. En los alrededores de la ciudad de La Plata, pueden observarse afloramientos de estas formaciones en los lugares donde no se encuentra tierra vegetal.

« El origen de estas formaciones sedimentarias, no acertado por Darwin ni por d'Orbigny, fué esclarecido por Ameghino y por Burmeister.

« D'Orbigny, teniendo en cuenta la gran cantidad de mamíferos fósiles que se encontraban en estas formaciones, haciendo de ellas verdaderos cementerios, afirmó que todos los depósitos pampeanos fueron causados por una enorme ola de agua marina motivada por el brusco levantamiento de la Cordillera de los Andes desde el fondo del mar. Esta teoría no pudo ser mantenida y entre los argumentos que utilizó Ameghino para invalidarla, citaremos tan sólo el referente al hecho de que las investigaciones geológicas han demostrado que el levantamiento de la cordillera como estructura tectónica se produjo mucho más antiguamente que la época en que se formó la serie pampeana.

« Darwin también pensó en la participación del mar en la formación de dichos sedimentos, expresando que los mismos se habrían originado en el seno de un mar leptobático, esto es, de delgada profundidad o en un inmenso estuario.

« Al emitir esta teoría, Darwin tuvo en especial consideración el estudio efectuado por Ehrenberg sobre ciertos organismos microscópicos hallados en los sedimentos pampeanos y que según este autor pertenecían a seres marinos. Pero estos diminutos restos, como pudo comprobarse después, viven actualmente en las lagunas continentales de alto tenor salino adquirido por la evaporación de grandes volúmenes de agua en un ambiente climático árido.

« Además, salvo en las partes del litoral oceánico de la Pampasia donde existen algunas intercalaciones de indudable origen marino, en el Pampeano y en el Postpampeano, sólo se hallan conservados restos de seres continentales (fluviales y terrestres), pero nunca perteneciente al dominio bionómico del halobios.

« Bravard creyó que las formaciones pampeanas habían sido en su totali-

dad originadas por la acción de los vientos que habían traído los materiales sedimentarios de lejanas regiones. Su teoría estaba basada en la circunstancia de que en algunas regiones había observado restos fósiles de mamíferos incluidos en arenas poco consolidadas sin estratificación evidente, de aspecto similar a la de los médanos actuales.

«Ameghino aceptó la interpretación de Bravard en forma parcial para explicar el origen de ciertos depósitos arenosos de la Pampa, pero agregó que esta hipótesis no podía ser aplicada a la totalidad de los sedimentos, pues logra demostrar que muchos de ellos han sido formados por las aguas continentales.

« En resumen, Ameghino pudo afirmar que la Formación Pampeana y la Postpampeana no son de origen marino sino debidas a la acción de las aguas dulces y de los agentes atmosféricos y terrestres.

« En base a estos criterios dió cuenta del origen de cada una de las porciones en que dividió las formaciones que estamos considerando.

« En primer lugar, distinguió en la base del Pampeano, un piso Ensenadense, de origen fluvial. Sobrepuerto a este piso, distinguió el Bonaerense de origen eólico. Entre ambos pisos, en la región litoral oceánica de Pampasia separó una delgada intercalación marina con el nombre de piso Belgranense. Los sedimentos depositados a continuación del Bonaerense fueron denominados con el nombre de Lujanense, piso de origen lagunar. Sobre este último, sigue el piso Platense, en facies fluvial. En la zona litoral existe un depósito marino, formado por la acumulación de una extraordinaria cantidad de conchillas, que Ameghino designó con el nombre de Piso Querandino.

« Sobre todos los pisos mencionados, se extiende una capa loésica que constituye el piso Cordobense, de origen eólico. Sigue encima la tierra vegetal.

« Veamos cuáles son las relaciones estratigráficas entre estos pisos. En primer lugar, los pisos de origen eólico se depositaron por doquier, a despecho de la topografía existente en el momento en que ocurrió su sedimentación. En cambio, los pisos de origen fluvial o palustre, forzosamente han debido formarse en las zonas más deprimidas, más bajas de la Pampa en correspondencia de los cursos de los ríos y de los arroyos que existieron entonces.

« Por lo tanto, el Lujanense y el Platense, de origen fluvial, siempre se hallan embudidos en antiguos cauces labrados en el Ensenadense o en terrenos más antiguos, mientras los depósitos del Bonaerense y del Cordobense formados por lluvia de polvo fino, se encuentran en cualquier situación topográfica, esto es, sobre las partes altas y las deprimidas de la Pampa.

« La incisión de los cauces está condicionada a la elaboración de la curva de equilibrio de los ríos que desde su nacimiento hasta su desembocadura van construyendo un plano cuya parte topográficamente más baja está coordinada con el nivel del mar. Si se supone que por un movimiento epiro-



génico, el continente se eleva varios metros sobre este nivel, los ríos forzosamente excavarán en su substrato hasta alcanzar otra vez el nivel de base. Por esta razón se forman las barrancas que bordean la mayor parte de los ríos de la Pampa. Ahora bien, si suponemos que después de haberse profundizado un cauce, el continente desciende con respecto al nivel del mar, el proceso geológico a que da lugar, consiste en la deposición de sedimentos que terminarán por cegar los cauces. Un nuevo levantamiento del continente provocará la incisión de nuevos cursos labrados en los sedimentos más recientes. Estos se han repetido varias veces durante la formación del terreno pampeano, y, en esencia, fueron enunciados por Ameghino por vez primera.

« El posterior desarrollo de las ciencias geológicas en nuestro país, ha permitido agregar a la lista de sedimentos pampeanos el piso Chapalmalense, descrito por Florentino Ameghino y que en el litoral atlántico de Miramar es al Ensenadense, lo que éste es al Lujanense, es decir, el substrato sobre el que se elaboraron los cauces que fueran cegados por los sedimentos del piso Ensenadense.

« En vida de Florentino Ameghino y después de su muerte, hubo agrias discusiones entre los investigadores que se ocuparon del Pampeano. Ellas giraban especialmente sobre la inclusión del Piso Chapalmalense en la Formación Pampeana, y sobre la determinación del límite plioleistoceno. El problema de la antigüedad de estas formaciones apasionó a los naturalistas de diversas naciones y recién hace pocos años parece haberse demostrado que el piso Chapalmalense junto con el resto de la Formación Pampeana debe ser referido al Cuaternario.

« En este orden de ideas, debe destacarse la labor del doctor Joaquín Frenguelli, quien, en treinta años de ininterrumpidas investigaciones paleontológicas, tectónicas y climatológicas, ha aportado argumentos decisivos en favor de esta interpretación.

« Este autor consideró que, en el ambiente pampásico por lo menos, desde el comienzo del Plioceno, el régimen continental siguió ininterrumpido. Su condición de cuenca chata subdividida en una infinidad de cuencas menores por la irregularidad de la sedimentación terrestre, luego su transformación en llanura nivelada de difícil desagüe, provocaron la formación de un sinúmero de lagunas, pantanos y amplios cauces, en cuyo fondo cenagoso los restos biológicos, a menudo esqueletos enteros de mamíferos empantanados sufrieron procesos diagenéticos intensos, propicios a su conservación.

« Por lo que se refiere al clima — agrega — a las condiciones uniformemente cálidas del Terciario, también en el ambiente pampásico sucedieron las alternativas climatológicas de la crisis glacial del Cuaternario. Aquí, como en otras regiones de la corteza terrestre, no llegaron a extremos álgidos. Por su latitud y por sus caracteres de vasta planicie, alejada tanto de la transgresión de las calotas polares, como de la influencia directa de los

grandes vestisqueros en descenso por los valles de las altas montañas, las pulsaciones del clima cuaternario se limitaron a un ritmo alternante de fases húmedas y secas, aumentos y mermas, respectivamente, en el promedio de las precipitaciones pluviales.

« La amplitud relativamente reducida de estas oscilaciones, caracterizaron a la Pampasia como un asilo de formas biológicas, el hombre inclusive, cuyos despojos se acumularon y se conservaron en abundancia.

« No deseo entrar en la consideración más detallada de los argumentos por demás especializados que después de la muerte de Florentino Ameghino, han arrojado alguna luz sobre el complejo problema de las formaciones superficiales de la Pampa. Pero diré que a pesar de que ellas han modificado parcialmente su concepción en algunos detalles, queda su obra en este sentido como clásica en los anales de las ciencias geológicas.

« Una de las conclusiones más notables que alcanzó Ameghino en sus investigaciones, consistió en demostrar la coexistencia del hombre con los grandes mamíferos antediluvianos. En contra de figuras hieráticas de sabios de posturas académicas, Ameghino dió cuenta de argumentos irrefutables comprobando la remota antigüedad del género humano en la Argentina, comparable a la de los hombres fósiles más antiguos de Europa, como hoy están a demostrarlo los nuevos hallazgos paleoantropológicos efectuados en la Pampa y en los que tanta participación ha tenido el Museo de La Plata, del cual Ameghino fué el primer delegado titular ante el C. Superior de la Universidad.

« El nombre de Florentino Ameghino está grabado en la mente de todos los argentinos que rinden culto a su memoria, a su grandeza y a su vida sacrificada a la verdad.

« El director de este Instituto, en similares ocasiones en que el Museo rindió su homenaje a este valor puro de nuestra historia, expresó su anhelo de ver surgir en esta casa la estatua del sabio insigne al lado de la de su ilustre fundador, Francisco P. Moreno. Uno a ese anhelo la voz de la juventud estudiosa del Museo de La Plata; que ella sea una pronta realidad. »

#### CURSOS LIBRES

Con la debida autorización del Consejo académico, el doctor don Belindo Adolfo Torres, egresado de nuestro Instituto, dictó un curso libre intensivo de entomología, dedicado especialmente para alumnos del Museo que ya habían aprobado el curso y para los de otras facultades interesados en el tema. Las clases se dictaron a razón de dos horas semanales, con buena asistencia de los alumnos que habían solicitado inscripción.

También fué autorizada por el Cuerpo para dictar un curso libre teórico-práctico sobre técnica microscópica y de laboratorio en Zoología, la doctora Ernestina R. Langmann de Agabios, Jefe de trabajos prácticos de la cátedra

de Zoología especial, especialmente dedicado para los alumnos del Doctorado en Ciencias Naturales inscriptos en la orientación « Ciencias Biológicas ». Este curso se dictó a razón de tres horas semanales, y contó igualmente con buena asistencia de los alumnos que habían solicitado su inscripción.

En ambos casos, el Jefe del Departamento de Zoología-Invertebrados, doctor don Max Birabén, proporcionó las facilidades necesarias para el mejor desarrollo de los cursos.

BECARIA DE LA « ASOCIACIÓN ARGENTINA PARA EL PROGRESO  
DE LAS CIENCIAS »

Esta institución particular concedió una beca interna a la señorita doctora Ana Luisa Thormählen, egresada del Museo de La Plata, para efectuar un estudio completo de laboratorio durante diez meses para investigar experimentalmente la adaptación del pez *Jenynsia lineata* a distintos tipos de agua; trabajo que se llevó a cabo en el Departamento de Zoología-Vertebrados y bajo la dirección de su Jefe, el doctor don Emiliano J. Mac Donagh. La doctora Thormählen es graduada del año anterior con una prolija tesis sobre el pez llamado pirapitá o salmón del Paraná, *Brycon orbignyianus*, del cual demostró que era ésta única especie y no las varias que se habían citado bajo ese nombre.

El pez *Jenynsia lineata* es un pecílido vivíparo muy difundido en nuestras aguas y la becaria estudió todos los muy abundantes materiales de la sección Ictiología, con sus caracteres sistemáticos; esta primera parte, preliminar, demostró que no había variaciones locales de valor constante (subespecies, etc.). Luego se inició la experimentación con las aguas naturales más salinas, principalmente las de Epecuén, en el sudoeste de Buenos Aires, que son tóxicas, y que fueron probadas en diversas diluciones. Siguió la experimentación con las sales separadas, en agua destilada: cloruros de sodio, de potasio, de magnesio; sulfatos de los mismos, más adelante, dos, tres y cuatro de ellas simultáneamente. Siempre se procede progresivamente, hasta el límite de adaptación o de muerte de los peces. Otras investigaciones fueron con agua de mar, habiéndose llegado a resultados sorprendentes, como que el pez resiste muy bien desde 75 % de agua de mar hasta más de 85 %.

A la vez se han realizado estudios morfológicos muy completos sobre la formación del gonopodio, la estructura de la aleta anal, histología de la línea lateral, etc. Todos estos estudios serán publicados más adelante.

### INSCRIPCIÓN DE ALUMNOS

Este año la inscripción de alumnos propios alcanzó a 540, cifra alarmante si se tiene en cuenta el escaso personal y las pocas comodidades de que dispone el Museo para atenderlos. He aquí la estadística correspondiente a los últimos cinco años :

*Cantidad de alumnos por sexo y por año de estudio con inscripción válida*

Años	1º año		2º año		3º año		4º año		Totales		Total general
	V	M	V	M	V	M	V	M	V	M	
1941....	86	14	57	15	19	13	11	10	173	52	225
1942....	135	10	51	12	52	16	21	12	259	50	309
1943....	153	9	85	14	46	9	47	17	331	49	380
1944....	231	17	86	17	83	8	45	17	445	59	504
1845....	206	13	113	18	98	13	70	9	487	53	540

Por su parte, los alumnos de correlación alcanzaron a sumar la cantidad de 270, lo que hace un total de 810 estudiantes, para atender los cuales sólo cuenta el Instituto con dos aulas y cuatro laboratorios.

Esta gran masa estudiantil ha ocasionado serios trastornos en la enseñanza, y sólo cabe repetir aquí lo dicho ya en la *Memoria* del año anterior, es decir, que «cada día se hace más urgente la necesidad de dotar a la Escuela Superior de Ciencias Naturales de un edificio apropiado, y de aumentar el número del personal auxiliar de la docencia, con inclusión en el presupuesto de las partidas correspondientes. En esto radica la solución capital del problema, que sólo la Universidad puede resolver».

### EGRESADOS

En el transcurso del año 1945 han egresado 13 alumnos del Instituto, siendo su nómina la siguiente, por especialidades :

*Botánica :*

1. Cullen Aldado, Delia C. Añón Suárez de
2. Escalante, Frida Cecilia Gaspar de
3. Escalante, Manuel Gaspar

*Geología y Mineralogía :*

4. Arigós, Luis Eduardo
5. Borrazás, Carlos Alberto
6. Bozzolo, Alberto

7. Chinetti, Jorge Armando
8. García, Ernesto
9. Jakulica, Domingo
10. Nesossi, Dante Antonio
11. Tognon, Juan Francisco
12. Torrea, Aniceto Horacio
13. Vilela, César Reinaldo.

Los egresados en la especialidad Mineralogía y Geología hicieron su carrera becados por Yacimientos Petrolíferos Fiscales o por la Standard Oil Co.

### ESTADÍSTICAS DEL MOVIMIENTO ADMINISTRATIVO

En estos últimos cinco años se ha registrado un intenso movimiento administrativo, en lo que se refiere sobre todo a correspondencia y expedientes. Las siguientes estadísticas ilustran ampliamente al respecto :

#### *Correspondencia*

Años	Número de notas oficiales enviadas		Total de notas enviadas
	Dirección	Secretaría y Biblioteca	
1941.....	569	865	1.434
1942.....	688	806	1.494
1943.....	608	690	1.298
1944.....	658	744	1.402
1945.....	550	847	1.397

#### *Movimiento de expedientes*

Años	Número de expedientes		
	Entrados	Resueltos	En trámite y reservados
1941.....	1.750	1.720	30
1942.....	2.190	2.178	12
1943.....	2.186	2.170	16
1944.....	2.354	2.344	10
1945.....	2.577	2.570	7

Cabe señalar, con este motivo, que durante ese lapso el personal administrativo sólo fué aumentado con la designación de un empleado, nom-

brado este año, como ayudante de habilitación. Mientras tanto, aquellas tareas han sido atendidas durante diez años por un reducido número de empleados, que al momento actual se encuentra sumamente recargado de tareas, al extremo de que en ocasiones deben trabajar a doble horario y con la misma remuneración.

Este aumento en el movimiento administrativo no es debido solamente al crecimiento de la población estudiantil, sino a que todas las actividades del Museo se han visto acrecentadas en forma pareja durante estos últimos años como consecuencia de un mayor despliegue de las diferentes funciones que le corresponde cumplir, lo que diferencia netamente al Instituto de las demás facultades, que tienen como principal objetivo la enseñanza.

#### EJECUCIÓN DE OBRAS DE ARTE EN EL EDIFICIO DEL MUSEO

A especial pedido de esta Dirección, esa Presidencia tuvo la deferencia de autorizar que el artista señor don Carlos Máximo Maldonado ejecutase algunas obras de arte para el Museo.

El señor Maldonado hizo dos medallones de arte azteca, en piedra reconstituida, de 1.30 m de diámetro, que actualmente se encuentran colocados en el vestíbulo de entrada del edificio; y cuatro medallones del mismo material que los anteriores, pero en colores, de arte indígena (noroeste argentino), de 1.33 m de diámetro, que fueron colocados en las paredes laterales de la escalera de acceso al primer piso. Asimismo, y bajo la dirección del artista, se renovaron las pinturas del ambiente y se restauraron las guardas decorativas del mismo.

En todos estos trabajos, el señor Maldonado supo poner su nota propia de buen gusto y su sensibilidad de artista.

#### DONACIONES

Las donaciones han constituido este año un valioso aporte de materiales de estudio, procedentes, como siempre, de los más distintos puntos del país; habiéndose beneficiado con ellas casi todos los departamentos y cátedras del Instituto, de acuerdo con las menciones que se hacen en los respectivos capítulos de la presente *Memoria*.

Como siempre, también cabe anotar entre los donantes, además de diferentes reparticiones nacionales y de instituciones y sociedades particulares, a los profesores, alumnos y empleados del Museo, quienes han aportado materiales de interés científico.

En la lista elevada al Consejo superior solicitando su aceptación, se hace una descripción detallada de las mismas.

### VISITANTES ILUSTRES

Pocas veces como en este año el Museo de La Plata ha recibido un número tan grande y calificado de visitantes. En efecto, el Instituto ha sido visitado por casi todos los intelectuales que han venido al país, por uno u otro motivo, y entre ellos cabe recordar a los siguientes: Doctor Alberto Salinas Valdívieso, Vicerrector de la Universidad de Chuquisaca, Bolivia, y ex-Rector de la misma, acompañado de su señora esposa, doña Geisa Castedo, y el representante de la Comisión de Cooperación Intelectual, señor Alberto Romero Bilbao, y del Presidente de la Universidad de La Plata, doctor don Alfredo D. Calcagno; el eminente médico francés doctor Pasteur Vallery-Radot, acompañado de numerosa comitiva y del Presidente de nuestra Universidad; delegación de estudiantes universitarios de Porto Alegre, Curitiba y Bello Horizonte, acompañados por los ingenieros Ricardo Canduro (de la Universidad de Porto Alegre), Carlos Amory (de la de Curitiba), Benedicto Quintino Dos Santos (de la de Bello Horizonte) y Enrique Penades (de la de Montevideo), quienes vinieron con el Decano de la Facultad de Agronomía de La Plata, ingeniero Salomón Horovitz; miembros de las Jornadas Matemáticas celebradas en Buenos Aires y La Plata; delegación de estudiantes de filosofía y letras de Porto Alegre, Brasil, presidida por el profesor de Geografía humana de la Universidad de aquella ciudad, doctor don Lorenzo Mario Prunes; Capitán V. Wyndham Quix, Royal Navy, y Coronel K. R. Stirling-Wyllie, Agregados Naval y Militar, respectivamente, a la Embajada Británica en la Argentina, a quienes acompañaba el Teniente de Navío argentino don Horacio A. Esteverena, habiendo sido recibidos por el Presidente de la Universidad de La Plata, el consejero doctor Enrique Fossa-Mancini, a cargo de la Dirección del Museo, y el doctor don Angel Cabrera, Jefe del Departamento de Paleozoología-Vertebrados; delegación de estudiantes universitarios de Bolivia, presidida por el catedrático de la Universidad de Chuquisaca, doctor Adolfo Villar, y acompañada por el Presidente de la Universidad de La Plata; delegación de universitarios católicos de Chile; doctor León Piccard, profesor de la Universidad de Jerusalén; Delegación de estudiantes de ingeniería de la Universidad de Oruro, Bolivia, encabezada por el profesor ingeniero Jorge Knocpelmacher W. y el ingeniero Alfonso Requena Reugel, Alcalde municipal de Oruro; doctor Isaac J. Barrera, publicista e historiador venezolano y el escritor de la misma nacionalidad doctor Mariano Picón Salas, a los que acompañaba el secretario de la Comisión de Cooperación Intelectual señor don Antonio Aita; eminente físico norteamericano doctor William David Coolidge, acompañado de su señora esposa doña Dorothy Elizabeth Mac Haffle y del Gerente de la General-Electric Rayos X, señor M. Reed; Mr. Morril Cody, Agregado cultural a la Embajada de E. E. U. U.; Mr. Charles Wagley, etnógrafo de la Columbia University, habiendo sido acompañados estos dos últimos por el Jefe del Departamento de Arqueología y Etnografía, doctor don Fernando Márquez Miranda; etc.