

## TRICOGRAMMATIDOS NEOTROPICALES, NUEVOS Y CONOCIDOS

(HYMENOPTERA)

POR LUIS DE SANTIS

### SUMMARY

In this paper, the author describes the following new species of neotropical *Trichogrammatidae*: *Aphelinoidea (Aphelinoidea) oblita* from Argentine and Uruguay; *Aphelinoidea (Encyrtogramma) semiflava*, *Tumidiclava pampeana*, *Zagella zebrata* and *Z. delicata* from Argentine and *Bloodiella carbonelli* and *Zagella nanula* from Uruguay. The male allotype of *Lathromeris argentina* De Santis, 1957, is described and figured also. The following species, previously described, are noticed as new for the fauna of the mentioned country: *Megaphragma mymaripenne* Timberlake, 1924, for Chile; *Oligosita giraulti* Crawford, 1913, for Brasil; *Xenofens ruskini* Girault, 1916, for Argentine and *Lathromeris argentina*, *Aphelinoidea (Lathromeroides) ziphias* (De Santis, 1957), *Tumidiclava pulcherrimum* Girault, 1911 and *Paracentrobia subflava* (Girault, 1911) for Uruguay. The new synonymy of the genus *Abbelloides* Brèthes, 1928, with *Pterygogramma* Perkins, 1906, and the new combination *Pterygogramma marquesi* (Brèthes, 1928) for *Abbelloides marquesi* Brèthes, 1928, are established.

The types of the new species are preserved in the collections of the *Museo de La Plata* (Argentine).

La aparición de la excelente revisión de los géneros de *Trichogrammatidae*, efectuada por los doctores R. L. Doutt y G. Viggiani [1968, *Proc. Calif. Acad. Scie.* (4) 35: 477-586] me ha permitido completar el estudio de los representantes neotropicales de la familia que menciono más adelante, incorporados a las colecciones del Museo de La Plata. Agregó mis observaciones sobre el género *Abbelloides* Brèthes, 1928, y su especie tipo, *A. marquesi* Brèthes, 1928, cuyos sintipos, conservados en el Museo Argentino de Ciencias Naturales Bernardino Rivadavia, de Buenos Aires, he podido examinar gracias a las facilidades acordadas

por el Jefe de la Sección Entomología de dicho Museo, entomólogo M. J. Viana. Las descripciones las he efectuado siguiendo el método que he adoptado en mis trabajos sobre el grupo.

**Megaphragma mymaripenne** Timberlake

*Megaphragma mymaripenne* Timberlake, 1924, *Proc. haw. ent. Soc.*, 5: 414.

*Distribución geográfica:* CHILE: Valparaíso.

*Biología:* Parásita de los huevos del trips de los invernáculos, *Heliothrips haemorrhoidalis* (Behé.).

*Observaciones:* El hallazgo de esta especie en la región Neotropical, determinada por mí [De Santis, 1965, *Fitosanitarias*, La Plata, 4 (9): 4-7], también fue dado a conocer por Olalquiaga Faure [1962, *Agric. técn. Chile*, 22 (1-2): 181].

*Material estudiado:* 3 ♀♀ La Cruz (Valparaíso, Chile), VIII-1962, col. Mena Bruna.

**Lathromeris argentina** De Santis

(Figs. 1 y 2)

*Lathromeris argentina* De Santis, 1957, *Notas Mus. La Plata, Zool.* 19 (166): 40.

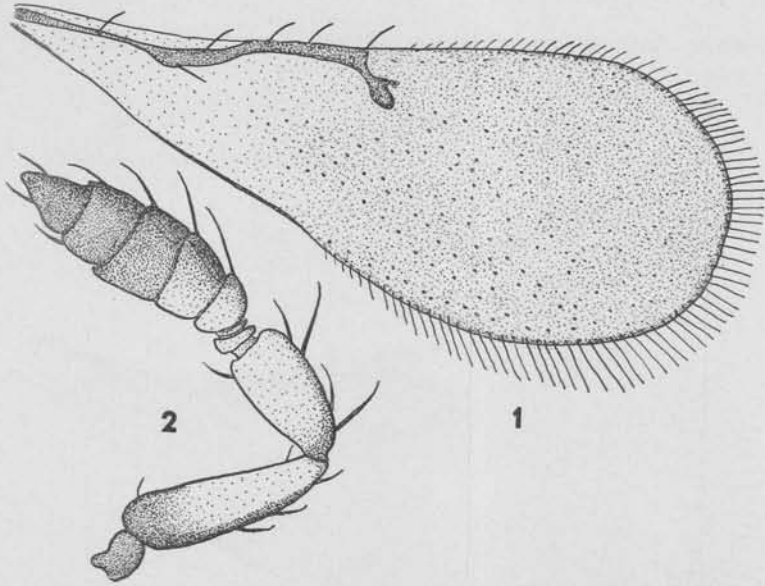
*Macho:* Parecido a la hembra. Antenas conformadas tal como se ve en la figura 2; dimensiones:

	Longitud	Anchura máxima
Escapo .....	0,111	0,034
Pedicelo.....	0,072	0,039
Maza.....	0,142	0,047

Alas anteriores conformadas tal como se ve en la figura 1, ligeramente ahumadas. Abdomen redondeado en el ápice. Longitud del cuerpo 0,94.

*Distribución geográfica:* ARGENTINA: Buenos Aires; URUGUAY: Colonia y Soriano.

*Material estudiado:* 1 ♂ alotipo y 1 ♀ y 3 ♂♂ Los Acantilados (Buenos Aires, Argentina), II-1968, col. De Santis; 1 ♀ Carmelo (Colonia, Uruguay), 11-I-1962, col. Carbonell, Monné y Morey, 1 ♀ arroyo Cololó (Soriano, Uruguay), 16-I-1962, col. Carbonell. Tipo n<sup>o</sup> 1897.



Figs. 1 y 2. — *Lathromeris argentina* De Santis, ♂, 1, ala anterior; 2, antena

Género **PTERYGOGRAMMA** Perkins

*Pteryogramma* Perkins, 1906, *Bull. Ent. haw. Sugar Planter's Assoc.*, 1: 205.

*Abbelloides* Brèthes, 1928, *Bol. Inst. biol. Def. agric. Rio de Janeiro*, (6): 20, *synon. nov.*

*Distribución geográfica:* Australia y América del Sur.

*Observaciones:* El examen de los sintipos de *Abbelloides marquesi* me lleva a la conclusión de que el género *Abbelloides* debe pasar a la sinonimia de *Pteryogramma*.

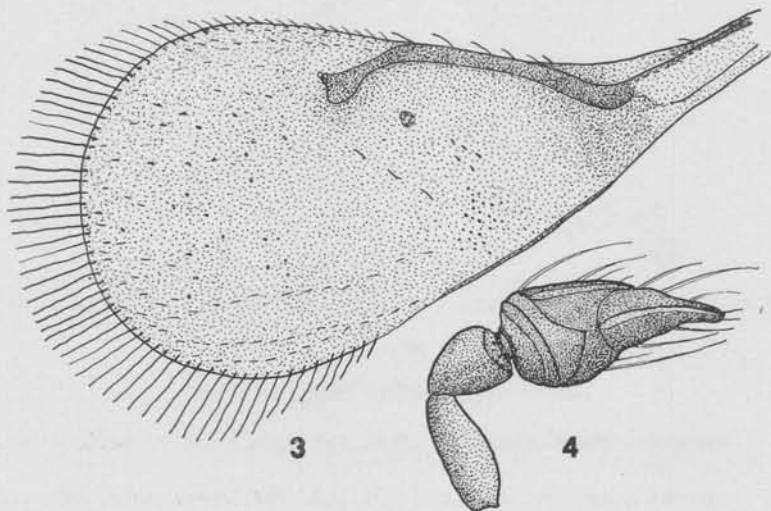
**Pteryogramma marquesi** (Brèthes), conj. nov.

(Figs. 3 y 4)

*Abbelloides marquesi* Brèthes, 1928, *Bol. Inst. biol. Def. agric. Rio de Janeiro*, (6) : 21.

**Hembra:** Antenas conformadas tal como se ve en la figura 4; dimensiones:

	Longitud	Anchura máxima
Escapo.....	0,103	0,077
Pedicelo.....	0,067	0,047
Maza.....	0,170	0,041



Figs. 3 y 4. — *Pteryogramma marquesi* (Brèthes), ♀ : 3, ala anterior ; 4, antena

Mesoescudo con 3 pares de pestañas. Longitud de las alas anteriores 0,572; anchura máxima 0,273; longitud de las pestañas marginales más largas 0,062. Longitud de las alas posteriores 0,495; anchura máxima 0,051; longitud de las pestañas marginales más largas 0,078. Fémures medios y posteriores abultados; tibias intermedias gruesas; tarsos cortos. Abdomen de igual longitud que la cabeza y el tórax reunidos; oviscapto larguísimo, nace cerca de la base y es algo saliente. Longitud del cuerpo 0,66.

*Macho*: Muy parecido a la hembra. Dimensiones de las antenas:

	Longitud	Anchura máxima
Escapo.....	0,065	0,023
Pedicelo.....	0,047	0,034
Maza.....	0,057	0,036

Longitud del cuerpo 0.61.

*Observaciones*: Las pestañas indicadoras del tracto  $RS_1$  (cf. Doult et Viggiani, 1968) se encuentran en la serie tipo en número de 1 a 3.

*Material estudiado*: 11 ♀♀ y 1 ♂ sintipos, Río de Janeiro (Río de Janeiro, Brasil), col. Azevedo Marques, M.B.A. Tipo nº 17.

**Aphelinoidea (Aphelinoidea) oblita** sp. n.

(Figs. 5 y 6)

*Hembra*: Castaño oscuro. Ojos y ocelos de color carmín. Cara, frente, ápice de las tibias, espolones y primer artejo tarsal, amarillento. El resto de los tarsos, vértice, antenas y nervaduras alares, negruzco. Alas hialinas, ahumadas en el tercio basal.

Ojos profusamente pestañosos. Antenas insertas a la altura de la línea inferior de los ojos, conformadas tal como se ve en la figura 5; dimensiones de cada artejo:

	Longitud	Anchura máxima		Longitud	Anchura máxima
I.....	0,078	0,023	III.....	0,041	0,028
II.....	0,049	0,026	IV.....	0,072	0,031

Alas anteriores conformadas tal como se ve en la figura 6; longitud 0,597; anchura máxima 0,229; longitud de las pestañas marginales más largas 0,036. Longitud de las alas posteriores 0,445; anchura máxima 0,036; longitud de las pestañas marginales más largas 0,052; disco con 3 hileras de pestañas.

Abdomen oval, puntiagudo, más largo que la cabeza y el tórax reunidos (31 : 20); ovíscapto más bien corto, nace a la altura de la línea del tercio basal y es apenas saliente.

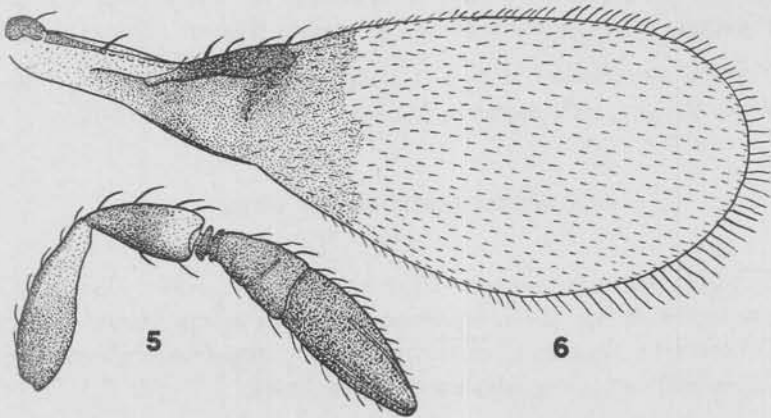
Longitud del cuerpo 0,63.

*Macho*: Desconocido.

*Distribución geográfica*: URUGUAY: Rocha. Localidad tipo: Laguna Merín. ARGENTINA: Buenos Aires.

*Biología*: Desconocida.

*Observaciones*: Esta nueva especie es muy parecida a *A. (A.) semifuscipennis* Girault, 1911; se diferencia por la conformación de las



Figs. 5 y 6. — *Aphelinoidea (Aphelinoidea) oblita* sp. n., ♀ : 5, antena; 6, ala anterior

antenas, las alas anteriores con pestañas marginales más cortas y la zona ahumada extendida más allá de la línea del ápice de la nervadura estigmática.

*Material estudiado*: 1 ♀ holotipo, Laguna Merín (Rocha, Uruguay), 21-II-1962, col. Carbonell y Zolessi y 1 ♀ paratipo, Cazón (Buenos Aires, Argentina), 9-II-1960, col. Millán y De Santis.

#### ***Aphelinoidea (Lathromeroides) xiphias* (De Santis)**

*Tanygramma xiphias* De Santis, 1957, *Notas Mus. La Plata, Zool.* 19 (166): 38.

*Aphelinoidea (Lathromeroides) xiphias* Doult et Viggiani, 1968, *Proc. Calif. Acad. Scie.*, (4) 35: 527, 531.

*Distribución geográfica*: ARGENTINA: Buenos Aires; URUGUAY: Rocha.

*Material estudiado:* 5 ♀♀ Picada de Techera (Rocha, Uruguay), 26-II y 12-III-1962, col. Carbonell y Zolessi.

**Aphelinoidea (*Encyrtogramma*) semiflava** sp. n.

(Fig. 7)

*Hembra:* Muy parecida a la de *A. (E.) habros* (De Santis, 1957); se diferencia nada más que por presentar el primer artejo de la maza de las antenas de color amarillo (fig. 7).

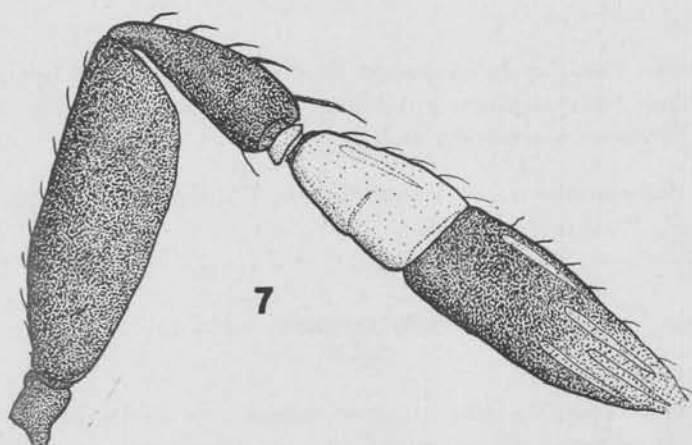


Fig. 7. — *Aphelinoidea (Encyrtogramma) semiflava* sp. n., ♀ : 5, antena

*Macho:* Desconocido.

*Distribución geográfica:* ARGENTINA: La Pampa y Mendoza. Localidad tipo: Santa Rosa, en la primera de las provincias mencionadas.

*Biología:* Desconocida. Los ejemplares estudiados fueron cazados con red sobre la vegetación.

*Observaciones:* He descrito esta forma como especie nueva porque la diferencia anotada se manifiesta netamente en todos los ejemplares examinados. No se me oculta que cuando se conozca mejor la especie tipo, quizás llegue a comprobarse que se trata de una forma melánica de la que ahora doy a conocer o que ésta no sea nada más que una subespecie de la misma.

*Material estudiado:* 1 ♀ holotipo y 5 ♀♀ paratipos, Santa Rosa; 1 ♀ paratipo, Anguil (La Pampa, Argentina), 28-I y 2-II-1958 y 1 ♀ paratipo, Mendoza (Mendoza, Argentina), 20-II-1957, col. Expediciones del Museo de La Plata.

**Oligosita giraulti** Crawford

*Oligosita giraulti* Crawford, 1913, *Canad. Ent.*, 45 : 311.

*Distribución geográfica:* Isla de TRINIDAD; GUYANA INGLESA y BRASIL: Pernambuco.

*Biología:* Parásita de los huevos de diversas especies de homópteros cercópidos; los ejemplares estudiados por mí, fueron criados de huevos de *Mahanarva posticata* Stal.

*Material estudiado:* 7 ♀♀ Ipeane-Curado (Pernambuco, Brasil), 1-IV-1968, col. Pereira de Arruda.

**Bloodiella carbonelli** sp. n.

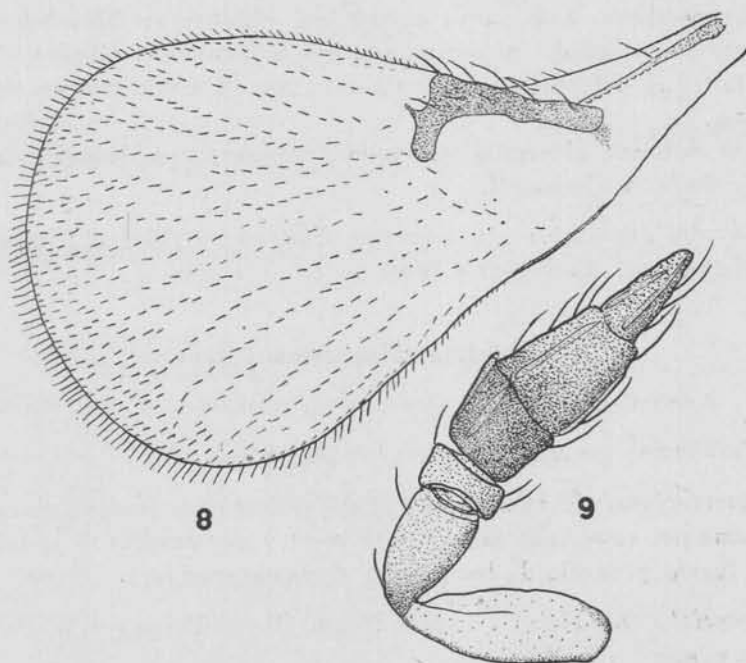
(Figs. 8 y 9)

*Hembra:* Amarillo, más o menos ennegrecido en los bordes de los puntos de inserción de las antenas, en una línea transversa en el occipucio a la altura del foramen, en la mitad basal del pedicelo, en el flagelo, más intensamente en el artejo basal de la maza, en una línea anterior del pronoto, en la base y ápice de las parápsides, en las pieuras, en una línea central y en las regiones laterales del prepecto, en las patas, en las nervaduras alares, un par de manchitas sublaterales en el propodeo y en el primer urotergito, un par de estrechas bandas longitudinales centrales que abarcan los dos primeros urotergitos, en una estrecha banda transversal apical en los urotergitos II a VI y en el ápice del gáster. Ojos y ocelos de color carmín. Mitad apical del pedicelo y artejo funicular con bastante de anaranjado. Escapo excepto en los cantos y patas en las partes claras, amarillo pálido. Alas hialinas.

Cabeza convexa, vista de frente subtriangular redondeada; región ocelar prominente; ojos medianos, raramente pestañosos; antenas insertas a la altura de la línea inferior de los ojos, conformadas tal como se ve en la figura 9; dimensiones de cada artejo:



	Longitud	Anchura máxima		Longitud	Anchura máxima
I.....	0,088	0,032	IV.....	0,036	0,041
II.....	0,052	0,031	V.....	0,047	0,036
III.....	0,021	0,036	VI.....	0,047	0,021



Figs. 8 y 9. — *Bloodiella carbonelli* sp. n., ♀ : 8, ala anterior ; 9, antena

Anillos difíciles de ver en el ejemplar estudiado. Alas anteriores conformadas tal como se ve en la figura 8; longitud 0,72; anchura máxima 0,33; longitud de las pestañas marginales más largas 0,016. Longitud de las alas posteriores 0,51; anchura máxima 0,057; longitud de las pestañas marginales más largas 0,041; disco con 3 hileras de pestañas. Patas cortas; artejos tarsales largos, decreciendo gradualmente de longitud hacia el ápice; espolón de las tibias intermedias casi tan largo como el basitarso correspondiente.

Abdomen oval, aguzado en el ápice, un poco más largo que la cabeza y el tórax tomados en conjunto; el oviscapto nace a la altura del margen posterior del segundo tergito y es oculto o poco saliente.

Longitud del cuerpo 0,72.

*Macho*: Desconocido.

*Distribución geográfica*: URUGUAY: Rivera. Localidad tipo: Curticeiras.

*Biología*: Desconocida.

*Observaciones*: Esta nueva especie que clasifiqué en *Bloodiella* con algunas dudas, puede ser comparada con *B. ormenidis* (Dozier, 1932) de Haití; se diferencia principalmente, por la conformación de las antenas.

Está dedicada al prestigioso entomólogo uruguayo, ingeniero agrónomo Carlos S. Carbonell.

*Material estudiado*: 1 ♀ holotipo, Curticeiras (Rivera, Uruguay), 27-III-1962, col. Carbonell y Morey.

#### ***Tumidiclava pulchrinotum* Girault**

*Tumidiclava pulchrinotum* Girault, 1911, *Trans. amer. ent. Soc.*, 37: 8.

*Distribución geográfica*: URUGUAY: Rocha.

*Observaciones*: El ejemplar estudiado difiere de la forma típica nada más que por su tamaño menor (0,68 mm) y por detalles de la coloración (coxas y flagelo de las antenas algo ennegrecidos).

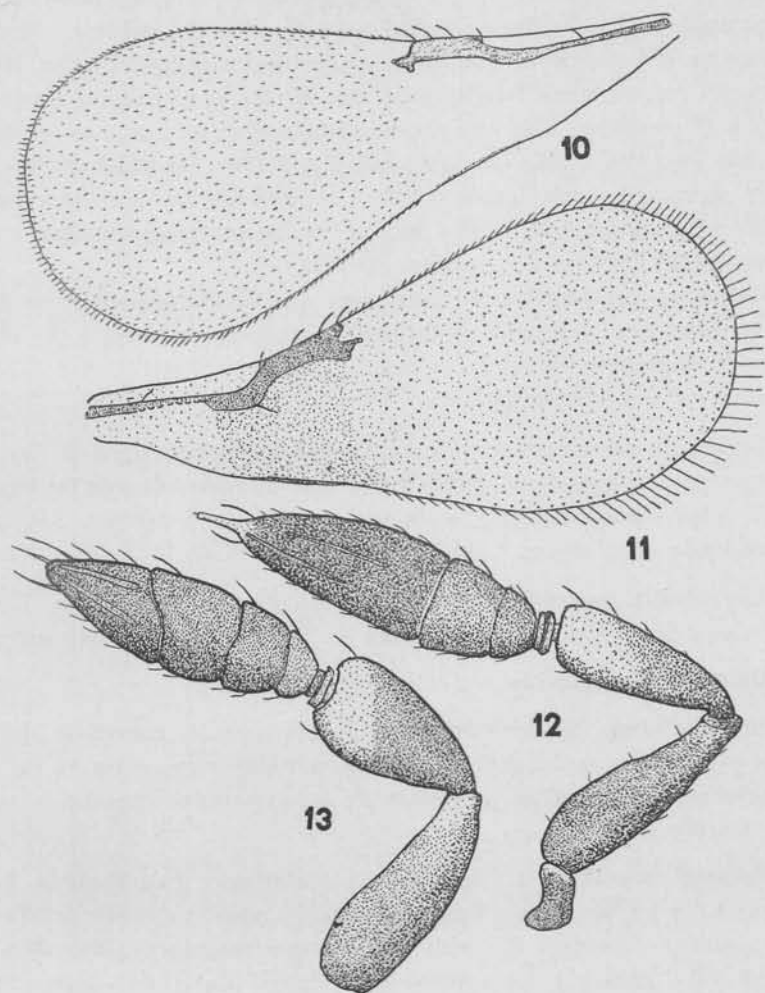
*Material estudiado*: 1 ♀ Laguna Merín (Rocha-Uruguay), 21-II-1962, col. Carbonell y Zolessi.

#### ***Tumidiclava pampeana* sp. n.**

(Figs. 10 a 13)

*Hembra*: Negro. Cabeza negruzca con algo de anaranjado en el vértice. Ojos y ocelos de color carmín. Antenas y tarsos, negruzco. Mitad ápico-ventral del pedicelo, parápsides, región central del metanoto y propodeo, membrana peciolar, segundo artejo de los trocánteres, rodillas, ápice de las tibia y nervadura marginal de las alas anteriores, amarillo. Alas hialinas.

Escrobas cortas, profundas, reunidas arriba; palpos maxilares de un artejo, labiales rudimentarios; mandíbulas tridentadas; mejillas cortas; ojos raramente pestañosos; antenas insertas a la altura de la línea inferior de los ojos, conformadas tal como se ve en la fig. 12; dimensiones de cada artejo:



Figs. 10 a 13. — *Tumidiclava pampeana* sp. n. : 10, ala anterior de la hembra ; 11 ala anterior del macho ; 12, antena de la hembra ; 13, antena del macho

	Longitud	Anchura máxima		Longitud	Anchura máxima
R . . . . .	0,024	0,016	III . . . . .	0,012	0,026
I . . . . .	0,092	0,026	IV . . . . .	0,024	0,036
II . . . . .	0,072	0,026	V . . . . .	0,088	0,036

Longitud del proceso apical 0,014. Pronoto y región anterior del mesoescudo con reticulación poligonal; el resto del mismo, escudete y el dorso del abdomen, con líneas estructurales longitudinales. Dorso del tórax con un surco longitudinal que abarca gran parte del mesoescudo y el escudete. Alas anteriores conformadas tal como se ve en la fig. 10; longitud 0,666; anchura máxima 0,296; longitud de las pestañas marginales más largas 0,010. Longitud de las alas posteriores 0,518; anchura máxima 0,048; longitud de las pestañas marginales más largas 0,064. Basitarsos y espolones cortos.

Abdomen oval, puntiagudo, más largo que la cabeza y el tórax tomados en conjunto; oviscapto corto, nace a la altura de la línea del tercio apical y es apenas saliente.

Longitud del cuerpo 0,87.

*Macho*: Se diferencia de la hembra por la conformación de las alas anteriores y antenas como podrá apreciarse comparando con las figs. 11 y 13. Alas subhialinas. Maza de las antenas de 4 artejos. Abdomen redondeado en el ápice. Longitud del cuerpo 0,78.

*Distribución geográfica*: ARGENTINA: La Pampa y La Rioja. Localidad tipo: Santa Rosa, en la primera de las provincias mencionadas.

*Biología*: Desconocida.

*Observaciones*: Es muy diferente de las especies conocidas del género por la coloración, las pestañas marginales muy cortas en las alas anteriores de la hembra y la maza de las antenas del macho formada por 4 artejos.

*Material estudiado*: 1 ♀ holotipo, 1 ♂ alotipo y 1 ♀ paratipo, Santa Rosa; 1 ♀ y 1 ♂ paratipos, Parque Luro; 1 ♀ paratipo, Valle del Tigre; 1 ♀ paratipo, Potrillo Oscuro (La Pampa-Argentina), 26 y 27 - I y 1 y 3 - II - 1958 y 1 ♀ paratipo, San Miguel (La Rioja - Argentina), 17-I-1962, col. Expediciones del Museo de La Plata.

### *Xenufens ruskini* Girault

*Xenufens ruskini* Girault, 1916, *Ent. News*, 27 : 6.

*Distribución geográfica*: ARGENTINA: Misiones.

*Biología*: El ejemplar estudiado fue cazado sobre flores de jazmín. En los Estados Unidos parasita los huevos del lepidóptero hespérico *Urbanus proteus* L.

*Material estudiado:* 1 ♀ Villa Lanús (Misiones - Argentina), 10-III-1963, col. C. Togo.

**Paracentrobia subflava** (Girault)

*Abella subflava* Girault, 1911, *Trans. amer. ent. Soc.*, 37: 12.

*Paracentrobia subflava* Doult et Viggiani, 1968, *Proc Calif. Acad. Scie.*, (4) 35: 566.

*Distribución geográfica:* ARGENTINA: Buenos Aires y Entre Ríos; URUGUAY: Rocha.

*Material estudiado:* 1 ♀ Laguna Merín (Rocha - Uruguay), 21-II-1962, col. Carbonell y Zolessi.

**Zagella zebrata** sp. n.

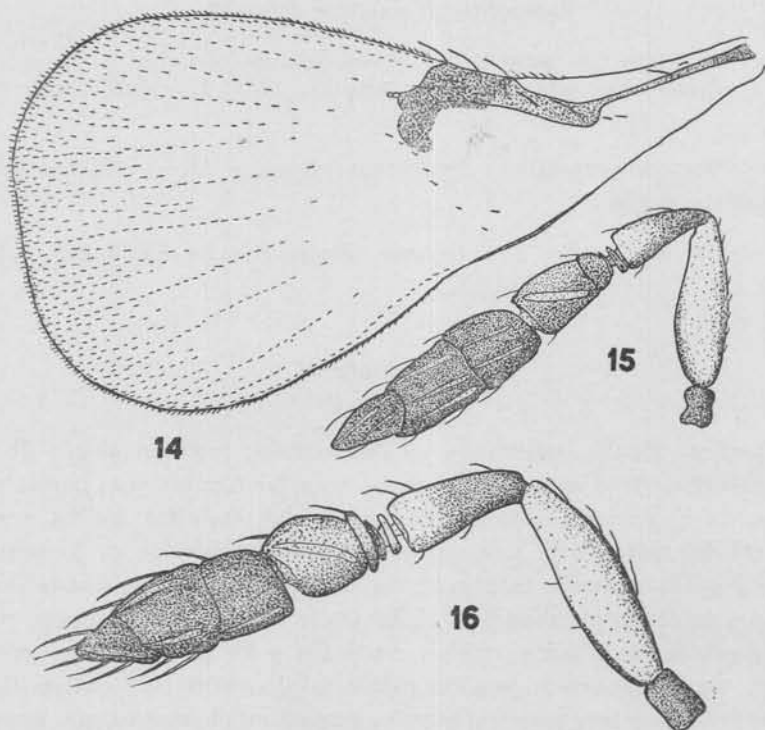
(Figs. 14 a 16)

*Hembra:* Pardo, aclarcido en las antenas, segundo artejo de los trocánteres, artejo apical de los tarsos y en las tégulas. Una banda posterior en el pronoto, mesoescudo, parápsides, escudete, axilas, región central del metanoto y propodeo y una banda anterior en los urotergitos I a VI, amarillo, interrumpida en el V. Una ancha banda longitudinal en el escapo, mitad distal del pedicelo, ápice de las coxas, cuarto apical de los fémures, tibias, espolones y los dos primeros artejos de los tarsos, blanco o amarillo pálido, algo ennegrecido en las tibias. Frontovértice y una mancha anterior central en el mesoescudo, anaranjado. Ocelos de color carmín. Alas hialinas, las anteriores ennegrecidas en una pequeña extensión por debajo de las nervaduras marginal y estigmática que son de color pardo; nervadura sub-marginal y prestigma, pardo claro.

Casi todo el cuerpo con reticulación densa. Antenas insertas un poco por encima de la línea inferior de los ojos, conformadas tal como se ve en la fig. 15; dimensiones de cada artejo:

	Longitud	Anchura máxima		Longitud	Anchura máxima
R.....	0,024	0,020	IV.....	0,060	0,042
I.....	0,108	0,028	V.....	0,046	0,056
II.....	0,062	0,028	VI.....	0,064	0,052
III.....	0,008	0,037	VII.....	0,052	0,028

Alas anteriores conformadas tal como se ve en la fig. 14; longitud 0,796; anchura máxima 0,416; pestañas marginales cortísimas. Longitud de las alas posteriores 0,666; anchura máxima 0,076; longitud



Figs. 14 a 16. — *Zuyella zebratu* sp. n.: 14, ala anterior de la hembra; 15, antena de la misma; 16, antena del macho

de las pestañas marginales más largas 0,040, acuminadas en el ápice y con 3 hileras de pestañas discales. Longitud de los fémures, tibias y tarsos:

	Fémures	Tibias	Tarsos			Total
			I	II	III	
Pata I.....	0,185	0,185	0,083	0,065	0,056	0,204
Pata II.....	0,167	0,268	0,088	0,072	0,048	0,222
Pata III.....	0,176	0,287	0,088	0,072	0,048	0,222

Longitudes de los espolones anteriores, medios y posteriores 0.016, 0,064 y 0,044 respectivamente. El endofragma llega a la altura del margen apical del urotergito I.

Abdomen sub-cónico, más largo que la cabeza y el tórax tomados en conjunto; oviscapto largo, nace a la altura de la línea mediana del urotergito I y se proyecta más allá del ápice en una extensión que equivale a la sexta parte de la longitud del gáster.

Longitud del cuerpo 1,39.

*Macho*: Se diferencia de la hembra por su tamaño menor, el gáster oval, redondeado en el ápice y por detalles de la coloración: funículo amarillo y gáster con 4 bandas transversales completas y el ápice, de ese mismo color. Antenas conformadas tal como se ve en la fig. 16. Longitud del cuerpo 0,71.

*Distribución geográfica*: ARGENTINA: Buenos Aires, La Pampa y Mendoza. Localidad tipo: Chacras de Coria en la última de las provincias mencionadas.

*Biología*: Desconocida. Los ejemplares estudiados fueron cazados con red sobre la vegetación.

*Observaciones*: He descrito esta especie con cierto detalle porque difiere notablemente de las demás especies conocidas del género por la conformación del abdomen.

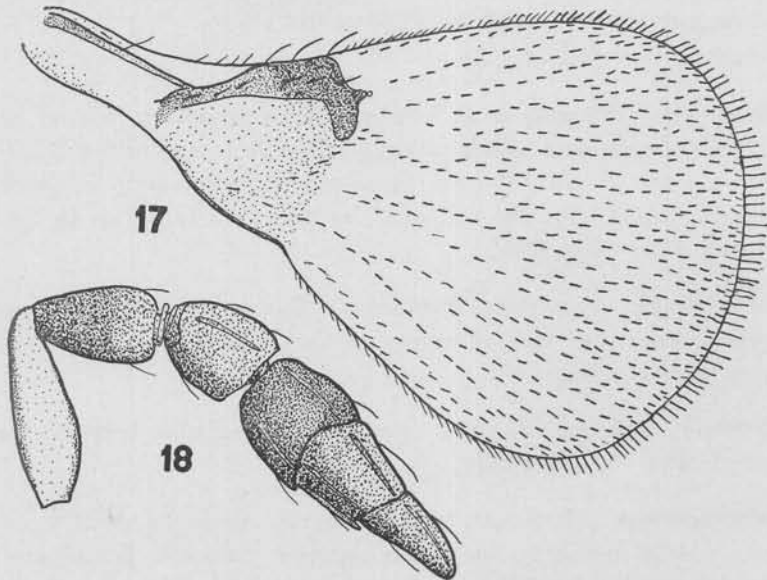
*Material estudiado*: 1 ♀ holotipo y 1 ♂ y 1 ♀ paratipos, Chacras de Coria (Mendoza - Argentina), 25-II-1957; 1 ♂ alotipo y 1 ♀ paratipo, Toay; 1 ♀ paratipo, Valle del Tigre; 2 ♀♀ paratipos, Santa Rosa (La Pampa - Argentina), 26 y 30-I-1958 y 1 ♀ paratipo, Baradero (Buenos Aires - Argentina), 14-I-1960, col. Expediciones del Museo de La Plata.

### **Zagella delicata** sp. n.

(Figs. 17 y 18)

*Hembra*: Amarillo más o menos ennegrecido en las mejillas, en la mitad inferior del occipucio, en el pedicelo y flagelo de las antenas, con más intensidad en el pedicelo y en el primer artejo de la maza, en una línea anterior del pronoto, en la base de las parápsides, en las pleuras, en las patas excepto en los trocánteres, rodillas, ápice de las tibias y en los dos primeros artejos tarsales, en las nervaduras alares,

un par de manchitas sublaterales en el urotergito I, y en una estrecha banda transversal apical de bordes irregulares en los urotergitos II a VI. Ojos y ocelos de color carmín. Escapo excepto en los cantos y partes claras de las patas, amarillo pálido. Alas hialinas, las anteriores ligeramente ahumadas por debajo de la nervadura marginal.



Figs. 17 y 18. — *Zagella delicata* sp. n., ♀ : 17, ala anterior ; 18, antena

Ojos ralmente pestañosos. Antenas conformadas tal como se ve en la fig. 18; dimensiones de cada artejo:

	Longitud	Anchura máxima		Longitud	Anchura máxima
I.....	0,062	0,026	V.....	0,031	0,039
II.....	0,044	0,031	VI.....	0,036	0,036
III+IV.....	0,036	0,036	VII.....	0,041	0,021

Alas anteriores conformadas tal como se ve en la fig. 17; longitud 0,483; anchura máxima 0,279; longitud de las pestañas marginales más largas 0,010. Longitud de las alas posteriores 0,419; anchura máxima 0,047; longitud de las pestañas marginales más largas 0,036;



disco con 3 hileras de pestañas. Artejos tarsales de cada pata subiguales, los intermedios más largos; espolón de las tibias intermedias un poco más corto que el basitarso correspondiente.

Abdomen oval, un poco más largo que la cabeza y el tórax reunidos; ovíscapto corto, nace a la altura de la línea del ápice del urotergito III y es oculto.

Longitud del cuerpo 0,53.

*Macho*: Desconocido.

*Distribución geográfica*: ARGENTINA: Mendoza. Localidad tipo: Chacras de Coria.

*Biología*: Desconocida. El ejemplar estudiado fue cazado con red sobre la vegetación.

*Observaciones*: Por la coloración podría confundirse con *Bloodiella carbonelli* sp. n. descrita en páginas anteriores, pero su ubicación correcta está en el género *Zagella* al lado de la especie tipo, es decir *Z. flavipes* (Girault, 1905); se diferencia por la conformación de las antenas.

*Material estudiado*: 1 ♀ holotipo, Chacras de Coria (Mendoza - Argentina), 25-II-1957, col. Expedición del Museo de La Plata.

### ***Zagella nanula* sp. n.**

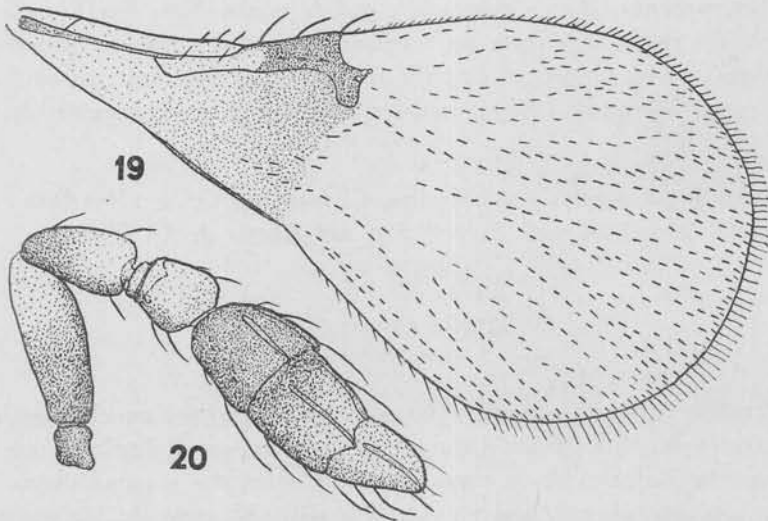
(Figs. 19 y 20)

*Hembra*: Castaño oscuro, aclarado en el vértice, en el ápice del escapo, en los dos tercios distales del pedicelo, en el funículo, en los dos artejos apicales de la maza, en los trocánteres y en el dorso del tórax, en este último, con algo de amarillo. El resto de las antenas, partes oscuras de las tibias, artejo apical de los tarsos y nervaduras alares, negruzco. Ojos y ocelos de color carmín. Rodillas, los dos tercios distales de las tibias, espolones y los dos primeros artejos tarsales, blanquecino. Alas hialinas, las anteriores ligeramente ahumadas por debajo de la nervadura marginal tal como se ve en la fig. 19.

Ojos pestañosos. Antenas conformadas tal como se ve en la fig. 20; dimensiones de cada artejo:

	Longitud	Anchura máxima		Longitud	Anchura máxima
I.....	0,083	0,018	V.....	0,041	9,044
II.....	0,041	0,031	VI.....	0,036	0,041
III.....	0,005	0,026	VII.....	0,036	0,031
IV.....	0,026	0,037			

Axilas y parápsides con una pestaña. Alas anteriores conformadas tal como se ve en la fig. 19; longitud 0,572; anchura máxima 0,279; longitud de las pestañas marginales más largas 0,016. Longitud de las alas posteriores 0,457; anchura máxima 0,049; longitud de las pestañas marginales más largas 0,047; disco con 3 hileras de pestañas. Tarsitos largos, sub-iguales.



Figs. 19 y 20. — *Zagella nanula* sp. n., ♀ : 19, ala anterior ; 20, antena

Abdomen oval, un poco más largo que la cabeza y el tórax reunidos; oviscapto corto, nace a la altura de la línea media del gáster y es poco saliente.

Longitud del cuerpo 0,65.

*Macho*: Desconocido.

*Distribución geográfica:* URUGUAY: Rocha. Localidad tipo: Laguna Merin.

*Biología:* Desconocida.

*Observaciones:* He descripto brevemente esta nueva especie porque se ajusta bastante bien a mi descripción de *Z. subannulata* (De Santis, 1957); se diferencia por la coloración del cuerpo y antenas y por la conformación de las alas anteriores que son comparativamente más estrechas y redondeadas en el ápice, no truncadas.

*Material estudiado:* 1 ♀ holotipo, Laguna Merin (Rocha - Uruguay), 21-II-1962, col. Carbonell y Zolessi.

La Plata, 19 de febrero de 1969.