

## RESULTADOS DE LAS INVESTIGACIONES ARQUEOLÓGICAS EFECTUADAS EN LA ZONA DE SALTO GRANDE

(PROVINCIA DE ENTRE RÍOS)

POR EDUARDO M. CIGLIANO, RODOLFO A. RAFFINO Y MARIA A. CAGGIANO

---

### ABSTRACT

This paper deals with the archaeological research of Salto Grande region, Province of Entre Ríos. The results include typological analysis of materials taken from stratigraphical wells made on terraces of different ages, which are located on the Argentinian side of Uruguay River. Correlations between cultural materials of the neighbouring areas are also shown. Ceramic and preceramic phases were determined taking in account geochronological results obtained and with the aid of radiocarbon dating analysis.

### I. INTRODUCCION

Este trabajo constituye la presentación y análisis de los materiales obtenidos en las investigaciones realizadas dentro del programa de la Cátedra de Técnica de la Investigación Arqueológica, con alumnos del curso de 1968; acompañado por un intento para establecer la secuencia cronológica local y las correlaciones con regiones vecinas, que han surgido como producto de las investigaciones. En un artículo previo (Cigliano, 1968) dimos cuenta de los trabajos efectuados en algunos sitios prehistóricos de la región de Salto Grande; en el presente, nos ocuparemos de los resultados obtenidos de las excavaciones y prospecciones que se llevaron a cabo en el mes de setiembre y noviembre de 1968. Nuestras investigaciones se concentraron sobre los sitios arqueológicos ubicados en las diferentes terrazas fluviales de la margen

Argentina del Río Uruguay, que fueron identificados en esta ocasión.

La región de Salto Grande está ubicada en el Departamento de Federación, Provincia de Entre Ríos, sobre la margen derecha del Río Uruguay, a unos veinte kilómetros al norte de la ciudad de Concordia.

## II. SITIOS PREHISTORICOS

La localización de los yacimientos arqueológicos se hace fácilmente, sobre todo en la parte ribereña, donde la mayoría de ellos se encuentran en terrenos erosionados, o de lo contrario, yacen dentro de depósitos humíferos de escasa intensidad. No hay materiales redepositados y hay posibilidad para un estudio estratigráfico en los sitios emplazados en cualquiera de las terrazas.

Los sitios en las terrazas comprendidas entre las cotas de 40-45 y 25-30 metros se presentan generalmente en forma superficial, consecuencia de la erosión a que estas terrazas son sometidas. Condiciones algo mejores se ofrecen en la terraza media cuyas cotas están incluidas entre los 15-20 metros de altura; en estos lugares, los materiales se encuentran depositados dentro de una capa de humus, cuya profundidad llega hasta los 0,50 metros.

Por debajo del nivel de 15-20 metros, sobre la cota de los 10 metros de altura, hemos localizado un tercer tipo de asentamiento ribereño; pertenece a un nivel cerámico y se lo encuentra asociado a conchales artificiales. Este nivel está representado en Salto Grande por dos sitios arqueológicos: Cerro Chico y Los Sauces (fig. 1).

Los materiales obtenidos para el presente trabajo son el resultado de las excavaciones y recolecciones superficiales efectuadas en los sitios denominados Cerro La Paloma, Cerro El Tigre y El Dorado, y en los conchales de Cerro Chico y Los Sauces (lám. I).

## III. GEOLOGIA DE LA ZONA

Una serie de terrazas fluviales logran observarse en esta región. Una de ellas es la incluida entre las cotas de 40-45 metros; en esta terraza se encuentran mantos de cantos rodados fluviales que corresponderían a una edad post-pleistocénica. Esta terraza ha sufrido efectos erosivos, manifestándose en diversos lugares dentro de la zona de Salto Grande. En el transcurso de nuestras investigaciones no hemos

encontrado manifestaciones culturales en los niveles que se encuentran por encima de los 45 metros de altura.

Nuevos cambios en el nivel de base del Río Uruguay, posiblemente en relación con la ingresión marina de tiempos cuaternarios (ingresión querandina), produjeron un nuevo aluvionamiento, que dejó sus testigos a inferior altura que la terraza anterior. El posterior movimiento positivo que determinó finalmente la regresión del mar querandino, con la consiguiente reactivación en el trabajo de erosión, dio como resultado la segunda terraza fluvial, que aparece actualmente entre las cotas de 25-30 metros (De Alba y Serra, 1959, p. 18). Como en la primera terraza, este segundo nivel fluvial presenta también un

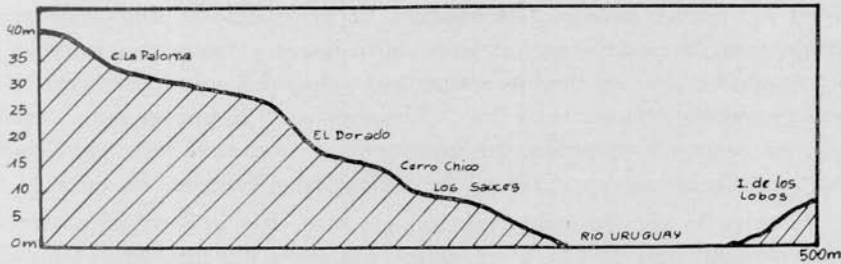


Fig. 1. — Perfil de Salto Grande

manto de cantos rodados; conservándose la terraza en mejores condiciones que la primera “debido a que la erosión tuvo lugar durante menos tiempo” (*op. cit.*, p. 18). A pesar de ello, en los bordes de esta terraza se produjo una erosión selectiva, donde los elementos más finos, rodados pequeños y desechos de talla, fueron transportados, quedando como “relictos” los rodados grandes manufacturados. Estos instrumentos se apoyan sobre los denominados “depósitos miocénicos”, que en el Uruguay fueron denominados “capas de Fray Bentos”, y en la Argentina “calcareo brechoso”. Estos afloramientos de “depósitos miocénicos” producen manchones claros, fácilmente reconocibles, que se encuentran cubiertos por la industria lítica que incluimos dentro de la fase La Paloma (fig. 1).

Finalmente, existen dos terrazas más bajas; la tercera, que se ubica en las cotas de 15-20 metros de altura, y la cuarta, ubicada por debajo de la cota de 10 metros. Estas dos últimas terrazas se encuentran cubiertas por depósitos cuaternarios más recientes. Una de ellas, la tercera, por una fuerte capa de suelo vegetal, mientras que la cuarta terraza, en gran parte, por depósitos arenosos.

#### IV. SITIO CERRO LA PALOMA

Se encuentra ubicado a 700 metros al Norte del campamento de la Subprefectura Nacional Marítima de Salto Grande (lám. I), sobre la terraza 40-45 metros. La superficie de este pequeño cerro se encuentra tapizada por gran cantidad de gramíneas, que disimulan los restos culturales. En el Cerro La Paloma realizamos un retículo compuesto de doce cuadrículas de un metro cuadrado cada una. De este retículo fueron excavadas cuatro de las cuadrículas, siendo fértiles hasta 0,20 metros de profundidad (lám. II y III, arriba).

Los artefactos líticos, que se encuentran mezclados con gran cantidad de cantos rodados, demuestran la presencia de una industria productora de raspadores, raederas sobre lascas y lascas con retoques, acompañados por algunos instrumentos trabajados sobre guijarros, tipológicamente semejantes a los "Choppers" y "Choppings tool", aunque en menor proporción. El inventario se completa con una gran cantidad de lascas con retoques de utilización y desechos de talla.

De acuerdo con las características de este sitio arqueológico, creemos encontrarnos frente a un taller paradero de tipo precerámico, perteneciente a un asentamiento humano de muy pocas personas (microbanda). En este sitio no hemos hallado moluscos o restos orgánicos asociados a los litos.

Los tipos de artefactos que aparecieron en las cuadrículas del Cerro La Paloma son:

##### *Cuadrícula C-3; Capa I (0-0,10 m)*

Guijarro con talla unifacial:

Guijarro desbastado en uno de sus ápices por medio de tres golpes por percusión están bien marcados, delimitando fuertes aguzamientos. El borde activo presenta retoques suaves por percusión.

Dimensiones: 59-54-16 mm.

Núcleo con desbastación apical:

Cuatro ejemplares de guijarros pequeños con desbastación apical. Uno de los bordes activos presenta pequeños retoques dados por percusión

Dimensiones: 34-30-21 mm.

Lasca con muesca retocada:

Se trata de una pequeña lasca secundaria con una muesca lateral que presenta retoques suaves por percusión.

Dimensiones: 21-18-9 mm.

Raedera cóncava sobre lasca :

Lasca arqueada primaria de forma alargada. Conserva corteza es una de las caras. Uno de los bordes laterales con retoques.

Dimensiones : 41-21-10 mm.

Raedera atípica :

Sobre lasca secundaria con superficie de lascado irregular. Uno de los lados convexos está retocado a percusión. Los negativos son irregulares, determinando un borde dentado. En el lado opuesto se ubica una escotadura obtenida por un golpe y escasos retoques.

Dimensiones : 47-34-12 mm.

Guijarro con escotadura :

Guijarro mediano con dos superficies de lascado opuestas, determinando un filo cóncavo o escotadura. El filo se encuentra retocado marginalmente.

Dimensiones : 39-51-30 mm.

Raspador sobre guijarro :

Fragmento de guijarro con uno de sus extremos desbastados por percusión. No presenta retoques. El borde es dentado y el bisel marcado

Dimensiones : 38-49-17 mm.

Raedera sobre guijarro :

Se utilizó un guijarro pequeño de sección subtriangular. Sobre uno de sus ápices fueron ejecutados dos golpes alternos, determinando un filo transversal. Este filo convexo, fue retocado larginalmente. El retoque es continuo, del tipo subparalelo.

Dimensiones : 35 29-18 mm.

“ Choper ” :

Guijarro alargado desbastado en un lado de sus ápices por medio de golpes a percusión directa. Sección subtriangular. El borde correspondiente a la base presenta retoques suaves por percusión.

Dimensiones : 59-51-20 mm.

### *Capa II (0,10-0,20 m.)*

Núcleo con desbastación apical :

Núcleo del cual se desprendieron lascas por percusión directa. Uno de los bordes presenta retoques muy suaves en forma rítmica.

Dimensiones : 40-36-20 mm.

Raspador sobre núcleo :

Trabajado sobre un núcleo irregular. Uno de los bordes fue retocado, determinando un bisel bien marcado. Los golpes de retoque son fuertes, obteniéndose un filo dentado.

Dimensiones : 44-49-20 mm.

Lasca con escotadura :

Tres ejemplares trabajados a partir de lascas secundarias de forma irregular. Uno de los bordes presenta una escotadura con retoques continuos muy suaves, determinando una arista filosa.

Dimensiones : 56-47-16 mm. (Promedio).

### *Cuadrícula A-1; Capa I (0-010 m)*

No proporcionó instrumentos significativos.

#### *Capa II (0,10-0,20) m.)*

Raspador convexo :

Elaborado sobre una lasca primaria de forma subcuadrangular. Dos de los lados presentan retoques por percusión suave, de tipo subparalelo, determinando un bisel corto y pronunciado sobre la cara anversa.

Dimensiones : 21-23.9 mm.

Lasca con doble muesca :

Dos ejemplares trabajados sobre lascas primarias. Con dos golpes sobre uno de los bordes que determinan un extremo aguzado en la parte media.

Dimensiones : 34-32-14 mm. (Promedio).

### *Cuadrícula C-2 - Capa I (0-0,15 m)*

Guijarro apical :

Cinco ejemplares de guijarros, tres de los cuales son medianos y los dos restantes pequeños. Con talla unifacial. Sin retoque.

Dimensiones : 75-39-41 mm. (Promedio).

Guijarro apical bifacial :

Tallado por percusión grosera, sin retoque, sobre un rodado grande. Presenta planos de lascado negativos marcados.

Dimensiones : 84-62-46 mm.

Guijarro apical de superficie cóncava :

Desbastado por percusión, con planos de lascado negativos muy marcados. Uno de los bordes de las caras planas del rodado presenta suaves retoques marginales hacia adentro. Probablemente pudo haberse utilizado como raspador.

Dimensiones : 44-47-48 mm.

Raspador semicircular sobre guijarro :

Dos ejemplares trabajados sobre guijarros desbastados a percusión.

Presentan también retoques a percusión sobre uno de los bordes. La base tiene restos de corteza.

Dimensiones : 43-55-28 mm.

Raspador semicircular sobre lasca :

Trabajando sobre una lasca primaria. Presenta retoques por percusión en uno de los bordes. Tres ejemplares.

Dimensiones : 37-30-15 mm. (Promedio).

#### *Capa II (0,15-0,20 m.)*

Raspador cóncavo sobre lasca : (Lámina VI ; N° 7).

Pequeño raspador cóncavo sobre lasca de sección triangular. Uno de los bordes presenta una serie de suaves retoques por percusión.

Dimensiones : 16-21-11 mm.

Raspador sobre guijarro :

Raspador sobre guijarro alargado, Presenta un borde activo con una serie de retoques por percusión.

Dimensiones : 54-48-40 mm.

#### *Cuadrícula D-3 - Capa I (0-0,10 m)*

Raspador microlítico en punta :

Trabajado sobre una lasca secundaria. Presenta retoques por presión del tipo subparalelo. El borde activo tiene una pequeña muesca retocada.

Dimensiones : 26 20-8 mm.

Raspador apical :

Elaborado sobre un guijarro mediano, tallado por percusión.

Dimensiones : 43-54-25 mm.

Raspador sobre lasca espesa :

Presenta en los extremos golpes por percusión y retoques escasos, también por percusión.

Dimensiones 44-38-16 mm.

Lasca con muesca :

Lasca subrectangular secundaria con muescas dobles que delimitan un extremo aguzado. Uno de los aguzamientos se encuentra en el extremo distal y el otro en un borde lateral.

Dimensiones : 44-14-12 mm.

Lasca con borde convexo : (Lámina V ; N° 6, tamaño natural).

Lasca alargada de sección triangular, con bordes convexos y finos retoques por presión.

Dimensiones : 48-34-16 mm.

*Capa II (0,10-0,20 mm.)*

Guijarro con talla unifacial mediano : (Lámina V ; N° 5).

Dos ejemplares de guijarros medianos con uno de sus extremos desbastados a percusión. Presentan dos planos de lascado negativos subrectangulares amplios. Uno de los bordes presenta retoques finos a percusión.

Dimensiones : 78-58-41 mm. (Promedio).

Guijarro con talla pequeño :

Desbastado en uno de sus extremos. Presenta cuatro planos de lascado negativos alargados. El borde activo fue retocado por percusión muy suave. Dos de estos golpes de retoques determinan dos muescas.

Dimensiones : 33-32-16 mm.

Guijarro plano con retoques :

Guijarro plano fragmentado intencionalmente. Uno de los bordes presenta retoques por percusión.

Dimensiones : 46-44-18 mm.

Raspador sobre Lasca secundaria :

Pequeño raspador sobre lasca secundaria subcuadrangular. Presenta uno de los bordes retocados marginalmente. El retoque es de tipo subparalelo. El bisel es corto y muy pronunciado.

Dimensiones : 24-28-9 mm

Raspador lateral recto : (Lámina VI ; N° 5).

Raspador sobre lasca secundaria. Uno de los bordes laterales presenta retoques por percusión subparalelos.

Dimensiones 36-19-10 mm.

Raspador dentado toscó :

Sobre un rodado hemisférico, con un extremo retocado a percusión, determinando un borde dentado.

Dimensiones : 58-52-39 mm.

Núcleo :

Totalmente desbastado.

Dimensiones : 99-87-91 mm.



A continuación presentamos las tablas de popularidad de los litos hallados en Cerro La Paloma:

*Cuadrícula C-3 - Capa I (0-0,10 m)*

Tipos descriptos .....	12 ejemplares
Núcleos.....	16 »
« Chopper ».....	14 »
Guijarro con borde retocado.....	2 »
Guijarro con muesca.....	1 »
Lasca primaria.....	6 »
Lasca secundaria.....	13 »
Punta entre muescas.....	1 »
Desechos de talla .....	10 »
Total.....	75 »

*Capa II (0,10-0,20 m)*

Tipos descriptos.....	5 ejemplares
Núcleo.....	4 »
Raspador denticulado.....	1 »
Guijarro con retoque apical.....	1 »
Las primaria .....	1 »
Lasca secundaria.....	1 »
Lasca con retoque.....	1 »
Total.....	14 »

*Cuadrícula A-1 - Capa (0-0,10 m)*

Núcleo.....	15 ejemplares
Percutor.....	1 »
Raspador.....	1 »
« Chopper ».....	7 »
Guijarro partido .....	6 »
Lasca primaria.....	3 »
Lasca secundaria.....	16 »
Lasca con retoque.....	5 »
Desecho de talla .....	18 »
Total.....	72 »

*Capa II (0,10-0,20 m)*

Tipos descriptos .....	3 ejemplares
Núcleo.....	4 »
Guijarro partido.....	7 »
Lasca primaria.....	3 »
Lasca secundaria.....	7 »
Lasca con retoque.....	2 »
Desecho de talla .....	4 »
Total.....	30 »

*Cuadrícula C-2 - Capa I (0-0,15 m)*

Tipos descriptos .....	12	eemplares
Núcleo.....	34	»
« Chopper » .....	2	»
« Chopping tool » .....	1	»
Pico.....	1	»
Perforador grande .....	1	»
Bipolar .....	1	»
Raspador .....	3	»
Guijarro con muesca.....	1	»
Buril .....	1	»
Guijarro partido.....	14	»
Lasca primaria.....	11	»
Lasca secundaria .....	20	»
Desecho de talla .....	28	»
Total.....	130	»

*Capa II (0,15-0,20 m)*

Tipos descriptos .....	2	»
Núcleo.....	6	»
Guijarro partido.....	3	»
Lasca primaria .....	1	»
Lasca secundaria.....	1	»
Lasca con retoque.....	1	»
Desecho de talla .....	4	»
Total.....	18	»

*Cuadrícula D-3 - Capa I (0-0,10 m)*

Tipos descriptos.....	5	eemplares
Núcleo.....	2	»
Guijarro partido .....	43	»
« Chopper » .....	1	»
« Chopping tool » .....	1	»
Pico.....	1	»
Lasca primaria.....	10	»
Lasca secundaria.....	11	»
Lasca con retoque.....	1	»
Desecho de talla .....	46	»
Total.....	121	»

*Capa II (0,10-0,20 m)*

Tipos descriptos.....	8	eemplares
Núcleo .....	1	»
Lasca primaria.....	5	»
Lasca secundaria.....	7	»
Desecho de talla .....	14	»
Total.....	36	»

## V. SITIO CERRO EL TIGRE

Está ubicado sobre la cota de 28 metros de altura, a 200 metros al Este del campamento de la Subprefectura Nacional Marítima de Salto Grande. En este lugar, la erosión ha producido lavados de la superficie, encontrándose libre del manto vegetal.

En el Cerro El Tigre hemos realizado una recolección superficial que nos proporcionó los siguientes tipos líticos:

Raspador convexo sobre guijarro : (Lámina V ; N° 8).

Guijarro apical con uno de sus extremos desbastados por medio de cinco golpes subparalelos. El ángulo de bisel es muy abrupto. Dos de los golpes determinaron sobre el borde activo un aguzamiento o pico. El borde activo tiene señales de utilización..

Dimensiones : 75-72-35 mm.

Cepillo : (Lámina V ; N° 4).

Cinco ejemplares trabajados sobre guijarros grandes. Tallados a percusión, con golpes dirigidos en un sentido, determinando un bisel muy pronunciado. Dorso muy abultado. Presentan retoques de utilización.

Dimensiones : 55-68-65 mm. (Promedio).

Raedera doble alterna : (Lámina VII ; N° 3).

Sobre lasca de forma subtrapezoidal. El lado mayor está retocado a percusión. Los retoques son dirigidos desde la cara dorsal hacia el plano de lascado. El borde opuesto es de forma cóncava y el retoque está dirigido en sentido inverso. Uno de los lados laterales presenta retoques. Los retoques son por percusión. El anverso presenta restos de corteza.

Dimensiones : 57-67-28 mm.

Lasca con doble muesca : (Lámina V ; N° 7).

Trabajados sobre lascas medianas. Las muescas son simétricas y laterales al bulbo de percusión, están bien marcadas y presentan retoques por percusión. Tres ejemplares.

Dimensiones : 70-62-22 mm. (Promedio).

Raedera convergente : (Lámina VI ; N° 3).

De forma trapezoidal. Trabajada sobre una lasca primaria mediana. Presenta retoques en uno de los bordes. Los retoques han sido dados desde el plano de lascado hacia la cara dorsal. Sobre el filo de la pieza se notan retoques más pequeños.

Dimensiones : 45-43-22 mm.

Lasca con punta : (Lámina VII ; N° 1).

Lasca primaria mediana, de forma subcircular. En la cara dorsal presenta restos de corteza. Uno de los bordes laterales al bulbo de percusión presenta un extremo aguzado. Hay retoques de utilización.

Dimensiones : 45-43-22 mm.

Raedera recta : (Lámina V ; N° 9).

Tres ejemplares elaborados sobre lascas grandes de forma irregular. El retoque es monofacial y marginal, no llega a invadir el dorso. Ambas caras corresponden a dos planos de lascado, uno es negativo y el restante es positivo. El retoque es a percusión y subparalelo.

Dimensiones : 50-60-20 mm. (Promedio).

Raspador convexo con doble muesca : (Lámina VII ; N° 2).

Trabajado sobre lasca primaria. El retoque es monofacial y marginal, dando a uno de los bordes el aspecto de punta tosca, comprendida entre dos muescas. El reverso presenta un plano de lascado negativo y restos de corteza. El retoque es a percusión y subparalelo. Fue realizado en uno de los lados, hacia el plano de lascado positivo.

Dimensiones : 59-40-20 mm.

Lasca primaria con retoques : (Lámina VII ; N° 2).

De forma trapezoidal. Retoque monofacial marginal sobre uno de los bordes. El borde retocado adquiere la forma de un arco. La cara dorsal está cubierta por corteza. El plano de lascado presenta bulbo de percusión positivo, en forma de conoide.

Dimensiones : 66-48-16 mm.

Guijarro con talla unifacial : (Lámina V ; N° 3 y VI ; N° 4).

Guijarros desbastados en uno de sus ápices por medio de percusión. El borde activo está determinado por tres o cuatro golpes. Los guijarros son alargados y aplanados, de tamaño mediano. El resto de la pieza presenta corteza. Hay señales de utilización.

Dimensiones : 60-55-26 mm. (Promedio).

Núcleo grande . (Lámina V ; N° 1).

Quince ejemplares de grandes dimensiones, de los cuales han sido desprendidas numerosas lascas. Algunos de estos presentan las características de choppers.

Dimensiones : 70-76-54 mm. (Promedio).

Raedera con doble muesca : (Lámina VI ; N° 1).

Elaborada a partir de una lasca primaria de forma subtriangular. El borde distal se encuentra retocado, presentando dos muescas que circunscriben un pequeño pico. Una de las muescas presenta retoques por percusión subparalelos, determinando un borde suavemente dentado.

Dimensiones : 60-72-10 mm.

Raedera convexa con muesca :

Trabajada a partir de una lasca nucleiforme. En uno de los bordes laterales han sido hechas dos muescas. El borde comprendido entre las mismas es convexo y ha sido retocado. Los retoques fueron dados desde el plano de lascado hacia la cara dorsal y son muy pequeños.

Dimensiones : 73-45-23 mm.

Lasca denticulada : (Lámina VII ; N° 4).

Seis ejemplares sobre lascas primarias de forma subtriangular, uno de los lados rectos presenta una serie de golpes que determinan un borde denticulado.

Dimensiones : 55-40-18 mm. (Promedio).

Núcleo mediano : (Lámina VII ; N° 5).

Se trata de un grupo de 52 ejemplares que revisten las mismas características generales que el tipo « Núcleo grande ».

Dimensiones : 50-58-47 mm. (Promedio).

Raspador semicircular :

Sobre lasca secundaria con retoques subparalelos en uno de sus bordes. Presenta una muesca bien determinada que está a su vez retocada.

Dimensiones : 48-37-21 mm.

Raedera convexa : (Lámina VI ; N° 6).

Dos ejemplares trabajados a partir de lascas, con uno de los bordes retocados de forma convexa.

Dimensiones : 50-48-25 mm. (Promedio).

Guijarro bipolar : Lámina V ; N° 2).

Dos guijarros de tamaño grande, debastados en ambos extremos, aparentemente a la manera de un bipolar. No presenta retoques.

Dimensiones : 83-67-42 mm. (Promedio).

Lasca grande sin retoque :

Conjunto de 59 ejemplares de lascas sin retoques.

Dimensiones : 73-52-19 mm. (Promedio).

Lasca pequeña sin retoque :

Grupo de 22 ejemplares.

Dimensiones : 47-36-14 mm. (Promedio).

La relación cuantitativa de los tipos líticos del sitio Cerro el Tigre se resumen en la siguiente tabla:

Raspador .....	4 ejemplares
Raedera.....	9 »
Cepillo.....	5 »
Núcleo grande .....	15 »
Núcleo mediano.....	52 »
Guijarro unifacial.....	4 »
Guijarro bipolar.....	2 »
Lasca con retoque.....	11 »
Lasca grande sin retoque.....	59 »
Lasca pequeña sin retoque.....	22 »
Total .....	183 »

## VI. SITIO EL DORADO

Se encuentra ubicado sobre la terraza comprendida entre las cotas de 15-20 metros sobre el nivel de base del Río Uruguay. El sedimento que compone esta terraza es una capa de humus de 0,50 metros de profundidad; dentro de este depósito yacen los fragmentos de alfarería y útiles líticos (lám. IV).

Los tipos de alfarería exhumados en un reticulado efectuado sobre esta terraza, y que fuera denominado El Dorado son dos: El Dorado sepia y El Dorado gris. También hemos hallado dentro del sedimento algunos restos líticos, preferentemente algunos raspadores, raederas, guijarros con talla uni y bifacial y un fragmento de boleadora (lám. VII, n° 6).

### *El Dorado sepia.*

*Pasta.* De color gris oscuro, textura compacta, antiplástico fino, fractura irregular, con manchones de mal cocimiento. Manufactura en rodete.

*Superficie externa e interna.* Ambas superficies, a veces indistintamente una de las dos, presentan una capa de pintura color sepia. Ambas están alisadas, la superficie externa puede presentar decoración incisa. Se compone de dos o tres incisiones paralelas entre si, que forman líneas en zig-zag o circunscriben campos rectangulares. Las incisiones se ubican siempre en la zona del borde (Lámina VIII).

*Borde.* Hay una gran variedad de ellos (Lámina VIII), pueden ser rectos, invertidos, evertidos. El labio es convexo.

*Forma.* No hemos encontrado piezas completas. Del análisis de los fragmentos puede constatarse la existencia de dos tipos de piezas; una

de formas globulares y subglobulares de borde evertido, y otras de paredes oblicuas y borde recto o evertido.

*El Dorado gris.*

*Pasta.* De textura laminar, fractura irregular. El antiplástico es de tamaño mediano-fino. El color es gris oscuro en el núcleo, siendo más claro en las superficies. Se puede apreciar el tipo de manufactura que, como en el tipo anterior, es el de rodete.

*Superficie externa e interna.* Ambas superficies están alisadas, presentan el mismo color gris de la pasta. La superficie externa puede presentar decoración, que se ubica en la región del borde. Esta decoración es incisa, se compone de líneas quebradas, en zig zag y líneas entrecruzadas. En general la decoración es similar a la del tipo anterior.

Los cómputos de los fragmentos de alfarería y utensillos líticos del sitio El Dorado están reproducidos en las siguientes tablas:

*Cuadrícula A-3 - Capa I (0-0,10 m)*

*Material lítico*

Lasca primaria.....	1 ejemplar
Lasca secundaria.....	3 »
Desecho de talla.....	1 »
Total.....	5 »

*Alfarería*

El Dorado sepia.....	2 fragmentos
----------------------	--------------

*Capa II (0,10-0,20 m.)*

*Material lítico*

Lasca primaria.....	7 ejemplares
Lasca secundaria.....	6 »
Desecho de talla.....	6 »
Total.....	19 »

*Alfarería*

El Dorado sepia.....	41 fragmentos
El Dorado gris.....	3 »
Total.....	44 »

*Capa III (0,20-0,30 m.)*

*Material lítico*

Núcleo.....	3 ejemplares
« Chopper ».....	1 »
Raspador.....	1 »
Lasca primaria.....	11 »
Lasca secundaria.....	21 »
Lasca con retoque.....	2 »
Lasca con muesca.....	1 »
Desecho de talla.....	16 »
Total.....	56 »

*Alfarería*

El Dorado sepia.....	92 fragmentos
El Dorado gris.....	12 »
.....	104 »

*Capa IV (0,30-0,40 m.)*

*Material lítico*

Núcleo.....	6 ejemplares
Guijarro partido.....	1 »
Lasca primaria.....	1 »
Lasca secundaria.....	15 »
Lasca con retoque.....	6 »
Desecho de talla.....	16 »
Total.....	45 »

*Alfarería*

El Dorado sepia.....	80 fragmentos
El Dorado gris.....	6 »
Total.....	86 »

*Capa V (0,40-0,50 m.)*

*Material lítico*

Núcleo.....	2 ejemplares
Guijarro partido.....	1 »
Raspador.....	1 »
Lasca primaria.....	3 »
Lasca secundaria.....	13 »
Lasca con retoque.....	1 »
Desecho de talla.....	3 »
Total.....	24 »



*Alfarería*

El Dorado sepia .....	18 fragmentos
El Dorado gris.....	11 »
Total .....	<u>29</u> »

*Cuadrícula A-1 - Capa I (0-0,10 m)*

*Capa II (0,10-0,20 m.)*

*Material lítico*

Núcleo.....	3 ejemplares
Núcleo con muesca .....	1 »
« Chopping tool » .....	1 »
Percutor.....	1 »
Raspador .....	4 »
Lasca primaria .....	19 »
Lasca secundaria .....	47 »
Desecho de talla.....	25 »
Total .....	<u>101</u> »

*Alfarería*

El Dorado sepia .....	227 fragmentos
El Dorado gris .....	2 »
Total .....	<u>229</u> »

*Capa III (0,20-0,30 m.)*

*Material lítico*

Núcleo.....	3 ejemplares
« Chopping tool » .....	2 »
Guijarro con muesca.....	2 »
Buril.....	1 »
Raedera sobre lasca.....	1 »
Percutor .....	1 »
Piedra de boleadora.....	1 »
Lasca primaria.....	12 »
Lasca secundaria.....	27 »
Lasca con retoque.....	2 »
Desecho de talla.....	18 »
Total.....	<u>69</u> »

*Alfarería*

El Dorado sepia.....	93 fragmentos
El Dorado gris.....	23 »
Total .....	<u>116</u> »

*Capa IV (0,30-0,40 m.)*

*Material lítico*

Núcleo .....	1 ejemplares
Buril .....	1 »
Lasca primaria.....	7 »
Lasca secundaria.....	17 »
Lasca con retoque.....	2 »
Desecho de talla .....	10 »
Total.....	38 »

*Alfarería*

El Dorado sepia .....	79 fragmentos
El Dorado gris.....	5 »
Total.....	84 »

*Capa V (0,40-0,50 m.)*

*Material lítico*

Núcleo .....	5 ejemplares
« Chopper ».....	1 »
Guijarro partido .....	5 »
Pico .....	2 »
Raspador sobre núcleo .....	1 ejemplar
Lasca primaria.....	2 »
Lasca secundaria.....	7 »
Lasca con retoque.....	1 »
Total .....	24 »

*Alfarería*

El Dorado sepia.....	1 fragmento
----------------------	-------------

*Cuadrícula B-1 - Capa I (0-0,20 m)*

*Material lítico*

Núcleo .....	2 ejemplares
Raspador.....	1 »
Percutor .....	1 »
Lasca primaria .....	10 »
Lasca secundaria.....	28 »
Desecho de talla .....	10 »
Total .....	52 »

*Alfarería*

El Dorado sepia.....	68 fragmentos
El Dorado gris.....	9 »
Total.....	77 »

Capa II (0,20-0,30 m.)

Material lítico

Núcleo .....	2 ejemplares
« Chopping tool » .....	2 »
Raspador .....	1 »
Lasca primaria .....	11 »
Lasca secundaria .....	35 »
Desecho de talla .....	21 »
Total .....	72 »

Alfarería

El Dorado sepia .....	102 fragmentos
El Dorado gris .....	17 »
Total .....	119 »

Capa III (0,30-0,40 m.)

Material lítico

Núcleo .....	2 ejemplares
« Chopping tool » .....	1 »
Lasca primaria .....	5 »
Lasca secundaria .....	34 »
Lasca con muesca .....	1 »
Lasca con retoque .....	2 »
Total .....	45 »

Alfarería

El Dorado sepia .....	36 fragmentos
El Dorado gris .....	11 »
Total .....	107 »

Capa IV (0,40-0,45 m.)

Material lítico

Núcleo .....	2 ejemplares
Bipolar .....	1 »
Guijarro con muesca .....	1 »
Guijarro partido .....	3 »
Lasca secundaria .....	22 »
Lasca con retoque .....	4 »
Total .....	33 »

Alfarería

El Dorado sepia .....	24 fragmentos
El Dorado gris .....	10 »
Total .....	34 »

*Capa V (0,45-0,50 m.)*

*Material lítico*

Núcleo.....	2 ejemplares
« Chopper ».....	1 »
« Chopping tool ».....	1 »
Guijarro partido.....	1 »
Raspador.....	1 »
Lasca secundaria.....	13 »
Lasca con retoque.....	1 »
Desecho de talla.....	2 »
Total.....	23 »

*Alfarería*

El Dorado sepia.....	—
El Dorado gris.....	—

*Cuadrícula A-2 - Capa I (0-0,10 m)*

*Material lítico*

Guijarro con muesca.....	1 ejemplar
Lasca primaria.....	1 »
Total.....	2 »

*Alfarería*

El Dorado sepia.....	34 fragmentos
El Dorado gris.....	7 »
Total.....	41 »

*Capa II (0,10-0,20 m.)*

*Material lítico*

Núcleo.....	1 ejemplar
Lasca primaria.....	3 »
Lasca secundaria.....	14 »
Lasca con muesca.....	1 »
Desecho de talla.....	6 »
Total.....	25 »

*Material lítico*

El Dorado sepia.....	56 fragmentos
El Dorado gris.....	4 »
Total.....	60 »

*Capa III (0,20-0,30 m.)*

*Material lítico*

Núcleo.....	3 ejemplares
Lasca primaria.....	5 »
Lasca secundaria.....	14 »
Lasca con retoques.....	2 »
Desecho de talla.....	2 »
Total.....	26 »

*Material lítico*

El Dorado sepia.....	38 fragmentos
El Dorado gris.....	8 »
Total.....	46 »

*Capa IV (0,30-0,40 m.)*

*Material lítico*

Núcleo.....	3 ejemplares
« Chopper ».....	1 »
Bipolar.....	1 »
Lasca primaria.....	8 »
Lasca secundaria.....	8 »
Lasca con retoques.....	5 »
Total.....	23 »

*Alfarería*

El Dorado sepia.....	41 fragmentos
El Dorado gris.....	— »
Total.....	41 »

*Capa V (0,40-0,50 m.)*

*Material lítico*

Núcleo.....	6 ejemplares
Guijarro partido.....	3 »
Lasca primaria.....	1 »
Lasca secundaria.....	7 »
Lasca con retoques.....	1 »
Desecho de talla.....	2 »
Total.....	20 »

*Alfarería*

El Dorado sepia.....	1 fragmento
El Dorado gris.....	— »
Total.....	1 »

Del análisis de los materiales extraídos de El Dorado pueden plantearse algunas consideraciones; resulta evidente, que los fragmentos de alfarería son abundantes en las capas superiores y van declinando paulatinamente hasta estar ausentes en los niveles inferiores de las cuadrículas (Capa V), excepto en la Cuadrícula A-3 (donde aparecen con un porcentaje bastante marcado. De todas maneras en las restantes cuadrículas el porcentaje de la alfarería decrece desde los niveles superiores hacia los inferiores. Inversamente, el material lítico va aumentando su popularidad a medida que se profundiza en las capas ( lám. III, abajo).

El tipo alfarero El Dorado sepia se encuentra presente con una proporción que oscila, en cada cuadrícula, de alrededor del 80 %. El tipo restante, El Dorado gris, ocupa el 20 % restante, a veces menos aún. Los restos líticos están representados por formas de tamaño más reducido que el observado en Cerro El Tigre y Cerro La Paloma, abundando las lascas pequeñas, los desechos de talla y núcleos de tamaño reducido. Ocasionalmente pueden aparecer algunos raspadores, raederas y guijarros trabajados.

## VII. SECUENCIA LOCAL Y CORRELACIONES

### *Fase La Paloma*

Esta fase corresponde a los sitios precerámicos que fueron hallados en Cerro El Tigre y Cerro La Paloma, caracterizándose por la presencia de una gran cantidad de instrumentos trabajados a partir de lascas grandes y medianas, y algunos otros sobre guijarros, aunque en menor proporción. En la zona de Cerro El Tigre han sido hallados lugares sobre los cuales ha actuado una fuerte erosión, que ha puesto en descubierto los materiales precerámicos; cada uno de estos sitios cubre una extensión de 12 a 15 metros cuadrados. Es muy probable que algunos instrumentos de menor tamaño hayan sido arrastrados por las aguas durante las épocas de lluvias. En general, los tipos predominantes son las raederas, los raspadores, las lascas con muescas y las lascas con punta.

La materia prima utilizada para la elaboración de estos instrumentos es una roca silíceo de grano fino, la fractura es astillosa y el color pardo rojizo. Está compuesta principalmente por calcedonia. La técnica aplicada es la percusión directa.

El sitio Cerro La Paloma define esta fase precerámica, que crono-

lógicamente la consideramos como contemporánea a la fase Caaguazú, del Noroeste de Río Grande do Sul (Brasil), que según Miller (Miller, 1968) corresponde a una etapa final del complejo Altoaranaense de Menghin, 1955-56), ya que Cerro La Paloma posee instrumentos tipológicamente semejantes. Faltan, en todos los sitios de Salto Grande, las bifaces en ángulo obtuso que caracterizan al Altoaranaense. De todas maneras, los tipos restantes y técnicas de elaboración que se han descrito para Caaguazú las encontramos en la fase La Paloma.

El yacimiento Cerro La Paloma está ubicado sobre la terraza fluvial de 40-45 metros de altura. Los asentamientos que se encuentran sobre este nivel son del tipo taller-paradero, ligado culturalmente a la presencia de microbandas de recolectores costeros.

Los artefactos líticos no sobrepasan la profundidad de 0,20 metros<sup>1</sup>. Existen numerosos instrumentos elaborados sobre núcleos, pero se encuentran en menor proporción porcentual con respecto a las lascas con retoques intencionales y los raspadores sobre lascas. Aparecen también lascas con huellas de retoques de utilización.

#### *Fase El Dorado*

Se trata de una fase cerámica que fue localizada en los yacimientos arqueológicos de las terrazas de 15 metros de altura. Utilizando un criterio geocronológico, la consideramos posterior al nivel de 40-45 metros, donde aparecieron los materiales del precerámico La Paloma.

El material que ha definido la fase El Dorado proviene de las excavaciones realizadas en el sitio tipo, caracterizado fundamentalmente por la presencia de una alfarería alisada, pintada de color sepia. Algunos de los fragmentos presentan una decoración en base a líneas rectas en zig-zag, o formando campos rectangulares que se ubican en la región del borde. Este tipo está acompañado, en menor proporción, por una alfarería gris, con o sin decoración incisa, que se presenta en pequeño porcentaje en relación con la de color sepia (lám. VIII).

Las cuadrículas excavadas fueron fértiles hasta los 0,50 metros, siendo notable la baja proporción de fragmentos de alfarería en los niveles más profundos; en estos niveles los instrumentos líticos se encuentran en mayor proporción. Es probable que estas lascas y guija-

<sup>1</sup> Lo mismo ocurre en la fase Caaguazú, donde los litos se encuentran hasta una profundidad de 0,20 metros.

ros trabajados correspondan a la fase precerámica anterior, aunque no se debe descartar, definitivamente, la posibilidad de una perduración de esos útiles precerámicos hasta épocas posteriores.

En las fases cerámicas del Río Grande do Sul ocurren hechos algo semejantes, sobre todo en la fase Tacuarugú (Miller, 1969), donde, asociado a la alfarería aparecen instrumentos líticos que habían sido contabilizados en horizontes precerámicos de mayor antigüedad.

#### *Fase Cerro Chico*

Los Sauces y Cerro Chico son los nombres de dos yacimientos arqueológicos que corresponden a una fase cerámica. Están ubicados aproximadamente a un kilómetro al Norte del Destacamento de la Subprefectura Nacional Marítima. Los dos sitios se ubican sobre niveles de 10 metros de altura por sobre el nivel del río, abarcando zonas que corresponderían a pequeños asentamientos humanos, que han dejado como remanente la presencia de acumulaciones de valvas de moluscos. Este nivel de terraza se encuentra lo suficientemente elevado por sobre el nivel del Río Uruguay como para no estar expuesto a las fuertes inundaciones a pesar que algunos sitios arqueológicos se encuentran atravesados por canales de erosión que han permitido descubrir los vestigios culturales, indujéndonos a realizar los pozos estratigráficos.

En general, la capa cultural fértil es continua y, como en el resto de los yacimientos estudiados en Salto Grande, de poca intensidad (0,50 metros). El sedimento arqueológico está recubierto por una capa de suelo que varía según el sitio y, lógicamente, el grado de erosión que ha actuado sobre la misma. Los sitios menos erosionados están cubiertos por un tapiz vegetal que hace difícil su ubicación.

Junto con los fragmentos de alfarería aparecen algunas lascas, aunque éstas no son significativas y su número es escaso. También asociado a este nivel alfarero se encuentran moluscos pertenecientes a la especie *Felipponea iheringi* (Pilsbury), identificado por la Dra. Zulma A. de Castellanos en el Museo de La Plata. Esta es una especie no viviente actualmente en el Río Uruguay, se la encuentra hoy día en Río Grande do Sul (Brasil).

En cuanto a la cerámica hallada, éstas corresponden a fragmentos lisos, sin decoración, manufacturada por la técnica del rodete, con bordes simples. No hemos encontrado aplicaciones en los fragmentos, tampoco se han hallado fragmentos de cerámica pintados.



En general, puede considerarse a estos yacimientos como pequeños conchales artificiales. No son continuos, parecen corresponder a pequeños asentamientos humanos de dimensiones restringidas, posiblemente correspondiente a un grupo familiar. Todos ellos se encuentran generalmente a lo largo de la terraza fluvial de 10 metros por sobre el nivel actual del Río Uruguay.

Los conchales excavados en Cerro Chico y Los Sauces han proporcionado tres fechados radiocarbónicos; éstos fueron realizados sobre los restos orgánicos asociados a los materiales culturales. Los fechados obtenidos ubican a los yacimientos alfareros de la terraza de 10 metros, entre el 860 A.D. y el 1180 A.D.

Esta fase, denominada Cerro Chico, se encuentra en Salto Grande perfectamente diferenciada de la fase cerámica anterior El Dorado por:

1. Ausencia, en los sitios de la fase Cerro Chico de la cerámica con decoración incisa de El Dorado.
2. Ausencia de artefactos líticos.
3. Los restos culturales (alfarería) se encuentran asociados a conchales artificiales.
4. Los asentamientos humanos, pertenecientes a la fase Cerro Chico se localizan sobre la terraza de 10 metros de altura. Desde el punto de vista geocronológico este nivel es más moderno que el de 15 metros, donde se encontraron los sitios de El Dorado. Es por ello, que de acuerdo a estos elementos de análisis, hemos ubicado a la fase El Dorado cronológicamente anterior a la fase Cerro Chico (cuadro 1).

#### *Fase Guaraní*

Esta fase es característica del Río Uruguay y está representada en Salto Grande entre los materiales provenientes de las islas del Medio y de Los Lobos. Los fragmentos de cerámica son numerosos, se caracterizan fundamentalmente por la presencia de una alfarería pintada y decorada plástica. Para la decoración de la alfarería pintada han utilizado los colores rojo, blanco y negro. Dentro de la cerámica decorada plástica diferenciamos los tipos unglado y corrugado. Estas técnicas de decoración son propias de la tradición Guaraní que se ha extendido por casi todo el Río Uruguay y aledaños.

Un yacimiento estudiado por nosotros, que corresponde a este período, es el denominado El Arbolito en la isla Martín García (Ciglia-

CUADRO DE LA SECUENCIA LOCAL DE SALTO GRANDE Y SUS CORRELACIONES

Fecha	Sitio	Fase	Correlación	Periodo
1500	Isla del Medio Isla de los Lobos	<i>Guaraní tardío</i>	<i>El Arbolito</i>	CERAMICO
1180	Cerro Chico S-II	<i>Cerro Chico</i>		
1050	Cerro Chico S-I			
860	Los Sauces			
	El Dorado	<i>El Dorado</i>	<i>Tacuarucu</i> (Miller)	
	↑	↑		
	« Cerro El Tigre » « Cerro La Paloma »	<i>La Paloma</i>	<i>Caaguazu</i> (Miller)	PRECERAMICO
			↑	
-6000			<i>Altoparanaense</i> (Menghin)	

no, 1968) con formas alfareras similares a las de Salto Grande. En el sitio El Arbolito hemos obtenido un fechado radiocarbónico que coloca a la fase Guaraní de Martín García en el 1545 A.D.

#### VIII. CONCLUSIONES

Las secuencias de los complejos precerámicos y cerámicos presentados en este trabajo son el resultado de las investigaciones efectuadas en base a prospecciones y excavaciones en la región de Salto Grande, Provincia de Entre Ríos e Isla Martín García. En estas investigaciones fueron determinados cuatro yacimientos precerámicos y cinco cerámicos que nos han permitido identificar cuatro fases, aunque cree-

mos que tal vez algunas de ellas pueden ser susceptibles de subdividirse en futuros trabajos sistemáticos.

Las semejanzas dentro de las fases precerámicas las hemos encontrado en algunos sitios de Noroeste de Río Grande do Sul, en Brasil, sobre todo, en aquellos que se encuentran sobre las márgenes del Río Uruguay; ya que los materiales descritos en esta región presentan las mismas técnicas líticas y la mayoría de los tipos de instrumentos que hemos encontrado en los yacimientos de Salto Grande

La fase precerámica de La Paloma es la más antigua encontrada por nosotros en Salto Grande. Presenta notorias similitudes con los artefactos Caaguazú de Miller (Miller, 1969); según este autor la fase Caaguazú sería una fase tardía del complejo Altoparanaense de Menghin.

Éstos grupos humanos, portadores de una industria precerámica han vivido a lo largo de los grandes ríos, sobre lo que hoy es la terraza de 40-45 metros de altura (desde el punto de vista geocronológico la más antigua) en asentamientos del tipo de microbandas y con una economía de recolectores poco especializados. Los artefactos que componen estas industrias son raederas y raspadores trabajados sobre lascas, conjuntamente con algunos *choppers* y *choppings tool*, estando ausentes las puntas de proyectil de piedra.

Sobre las terrazas de 15-20 metros de altura se encuentran los sitios pertenecientes a la fase cerámica El Dorado. En el nivel de 10 metros de altura aparecen los asentamientos de la fase Cerro Chico. Estas dos fases corresponden a horizontes culturales cerámicos de tradición no guaraní. La fase El Dorado está definida por la alfarería de color sepia, a veces con decoración incisa. En los niveles más profundos del sitio tipo El Dorado podría diferenciarse un precerámico tardío de la fase La Paloma.

La fase Cerro Chico ha sido definida en base a las observaciones tecnológicas y tipológicas, que se encuentran corroboradas por tres fechados radiocarbónicos, obtenidos gracias a la colaboración del Smithsonian Radiation Biology Laboratory y del Groningen C-14 Laboratory. De los tres fechados absolutos, efectuados por Robert Stuckenrath y Juan C. Lerman, tres de ellos corresponden a la fase Cerro Chico, mientras que el restante corresponde a la fase Guaraní tardío. La nómina de los fechados es:

Número de laboratorio	Sitio	Material analizado	Fecha	Fase
GrN - 5146	« El Arbolito »	carbón	1545 ± 35 A. D.	Guaraní tardío
SI - 555	« Cerro Chico »	valvas	1180 ± 70 A. A.	
GrN - 5506	« Cerro Chico »	valvas	1055 ± 35 A. D.	Cerro Chico
SI - 556	« Los Sauces »	valvas	860 ± 40 A. D.	

La muestra SI - 556 que proporcionó la fecha más antigua, 860 A.D., corresponde al sitio denominado Los Sauces, fue obtenida de la parte inferior de uno de los conchales de esta zona, donde aparecen las valvas de moluscos, asociadas a gran cantidad de fragmentos de alfarería alisada, sin decoración.

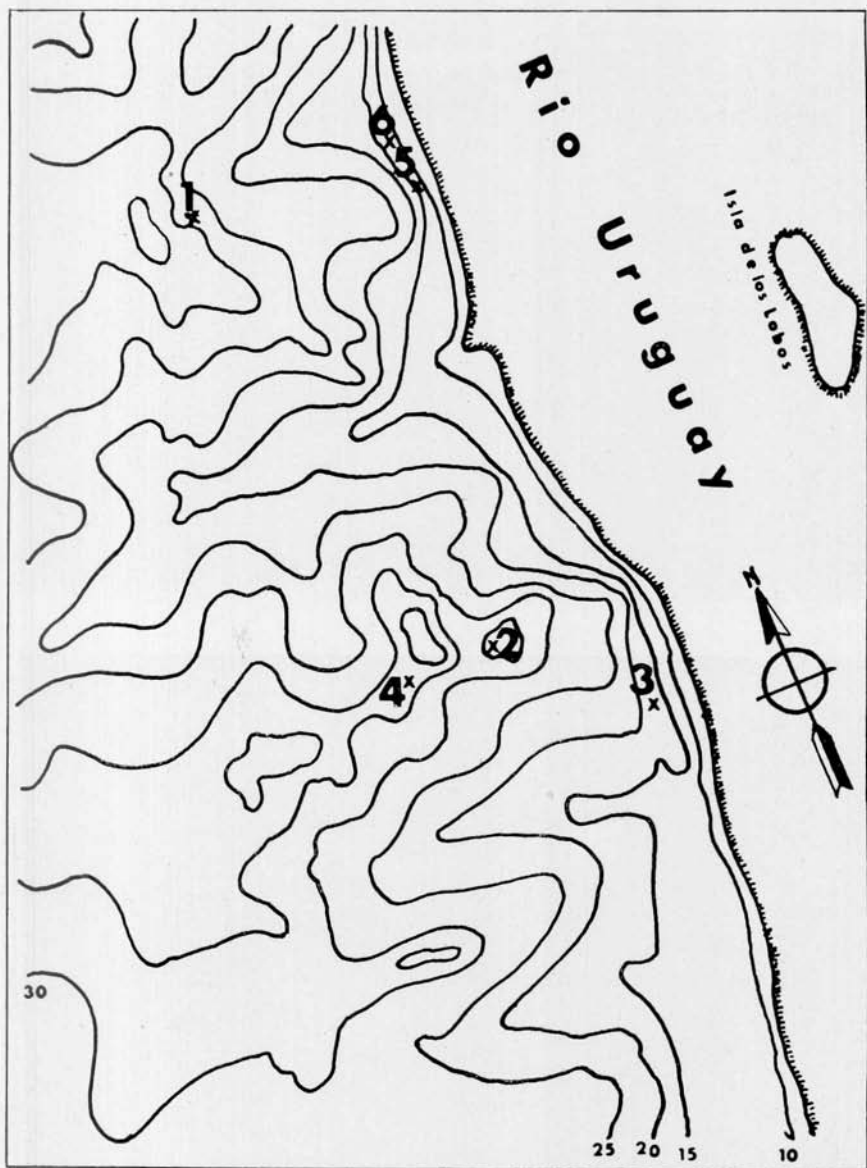
Los otros fechados (SI - 555 y GrN - 5506) corresponden al sitio tipo Cerro Chico. Fueron realizadas en dos laboratorios diferentes. Las muestras corresponden a valvas de moluscos obtenidas de dos conchales diferentes, ubicados en la misma zona, distantes unos veinte metros uno del otro. Las muestras se obtuvieron de las capas más profundas de los mismos. También, como en el caso del sitio Los Sauces, las valvas de moluscos aparecen asociadas al mismo tipo de alfarería lisa, sin decorar. Aparentemente se puede considerar a los sitios Cerro Chico y Los Sauces como pertenecientes a la misma fase cultural, ya que ambos sitios están ubicados sobre la misma terraza, y la cerámica asociada es semejante en ambos. Por otra parte, no se ha encontrado material lítico asociado, como en el caso de la fase El Dorado.

El último fechado obtenido (GrN - 5146) corresponde a la fase de tradición Guaraní del Río Uruguay. El fechado fue realizado a partir de una muestra de carbón obtenida en el sitio El Arbolito, de la isla Martín García. La cerámica exhumada en este yacimiento es idéntica a la que aparece en las islas del Medio y de Los Lobos, en la región de Salto Grande. Esta fase tardía tendría una gran expansión areal; encontrándose en ambas márgenes del Río Uruguay. Se trataría de una cultura de recolectores-pescadores especializados que se establecieron a lo largo de los cursos fluviales. Es muy posible, que en futuros trabajos de investigación la fase Guaraní pueda diacronizarse en más de una etapa.

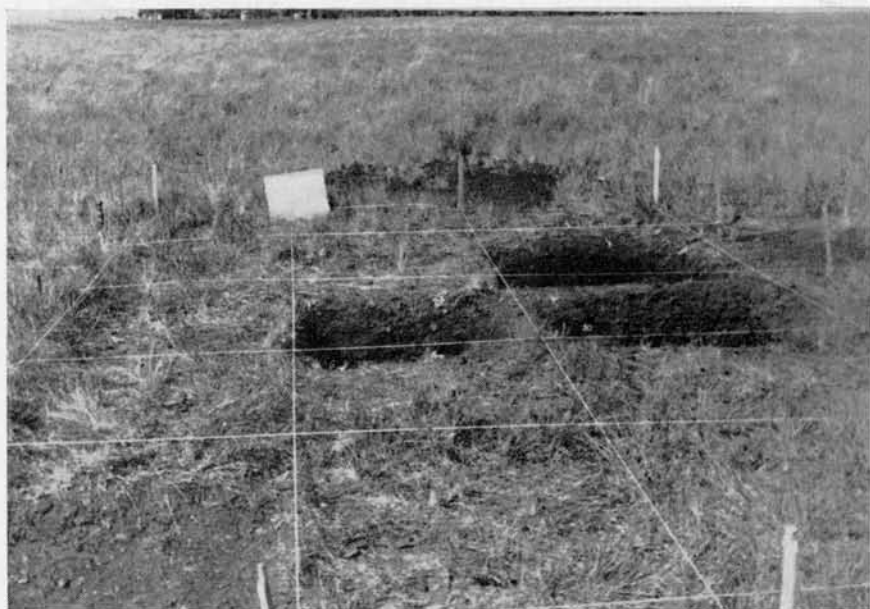
BIBLIOGRAFIA

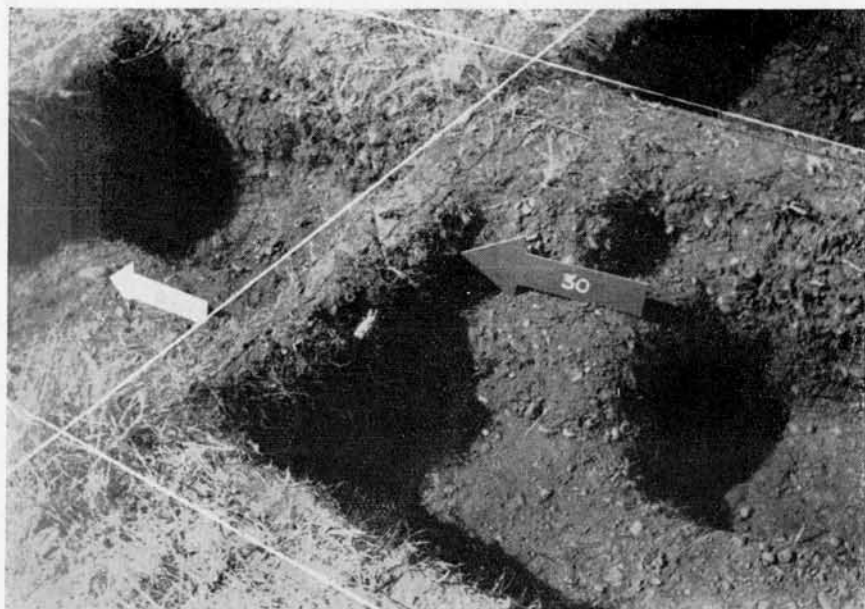
- CIGLIANO, EDUARDO MARIO. 1967. *Nota preliminar sobre los hallazgos prehistóricos en la zona de Salto Grande (Entre Ríos)*; en : Notas de la Comisión de Investigación Científica de la Provincia de Buenos Aires; Vol. V; Nro. 3; La Plata.
- 1968. *Investigaciones arqueológicas en el Río Uruguay medio y costa N. E. de la Provincia de Buenos Aires*; en : Pesquisas, Antropología Nro. 18; Estudios Leopoldenses, Nro. 9; pp. 6-9; São Leopoldo; Brasil.
- DE ALBA, E. Y SERRA, N. 1959. *Aprovechamiento del Río Uruguay en la zona de Salto Grande, informe sobre las condiciones y características geológicas*; en : Dirección Nacional de Geología y Minería; Anales XI; Buenos Aires.
- MENGHIN, OSVALDO F. A. 1956. *El Altoparanaense*; en : Ampurias, Vol. XVII-XVIII; Barcelona.
- *La prehistoria de Misiones. Fronteras Argentinas*; Año I, Nro. 2; Buenos Aires.
- MILLER, EURICO. 1969. *Pesquisas arqueológicas efectuadas no noroeste do Rio Grande do Sul (Alto Uruguay)*; en : Programa Nacional de Pesquisas Arqueológicas 2; Publicación Nro. 10; Belém-Pará-Brasil.
- PIAZZA, WALTER F. 1969. *Notícia arqueológica do vale do Uruguay*; en : Programa Nacional de Pesquisas Arqueológicas 2; Publicación Nro. 10; pp. 55-74; Belém-Pará-Brasil.

La Plata, diciembre de 1968.

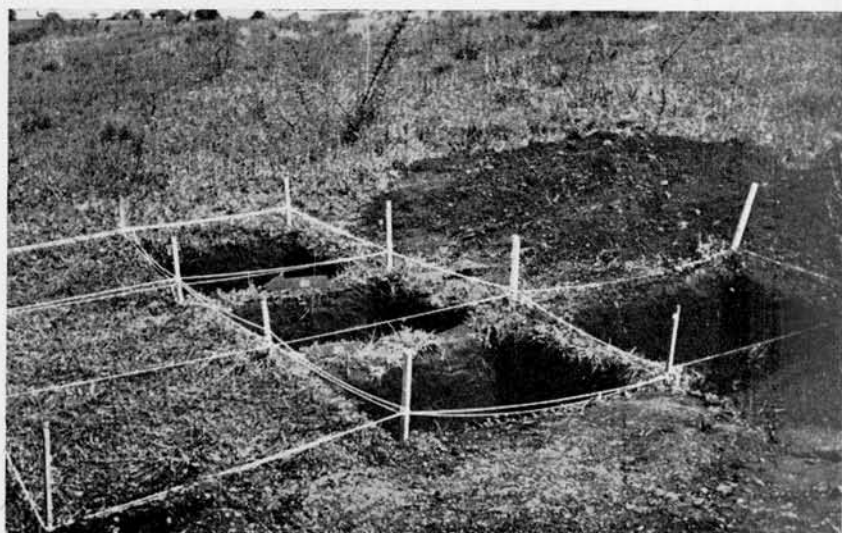


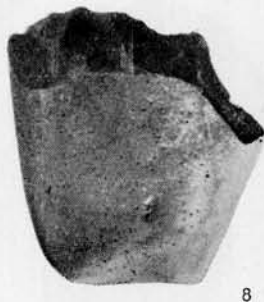
Región de Salto Grande. 1, Cerro La Paloma ; 2, Cerro El Tigre ; 3, El Dorado ;  
4, Destacamento ; 5 y 6, Los Sauces y Cerro Chico













1



2



3



4



5



6



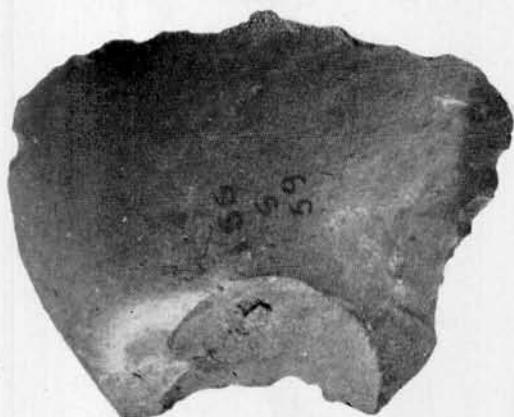
7



1



2



3



4



5



6

