

NOTAS PARA UNA REVISION
DE LA SUBFAMILIA « OMMEXECHINAE » II.
EL GENERO « SPATHALIUM » BOLIVAR
(ORTHOPTERA, ACRIDIDAE, OMMEXECHINI)

POR RICARDO A. RONDEROS *

SUMMARY

The genus *Spathalium* Bolivar is revised and defined, and a new genus, *Descampsacris* n. gen. is described for *S. serrulatum* (Thunb.).

Of the 13 species originally knowing for the genus, 7 new synonyms are proposed for *S. audouini* (Blanch.) and *S. liebermanni* n. sp. is described, and 3 new synonyms are also proposed for *D. serrulatum* (Thunb.).

All the valid species are redescribed and figured and notices of its geographical dispersion and habitats are given.

Bolivar (1884) crea el género *Spathalium* segregando del género *Ommexechea* Serville a las siguientes especies: *O. sommeri* Burm., *O. audouini* Blanch., *O. serrulata* (Thunb.), *O. macroptera* Blanch., y *O. cyanoptera* Blanch., describiendo en esa oportunidad *S. stali*; posteriormente (1899), en su "Revisión de los Pírgomorfinos de la sección "Ommexeche" excluye a *O. macroptera* volviéndola a su estatus original. Posteriormente Bruner (1900), describe cuatro nuevas especies para este género: *S. viridis*, *S. obscurum*, *S. hispidum* y *S. testaceum*, a los que posteriormente agrega (1911) *S. bolivari*; Rehn por su parte des-

* Facultad de Ciencias Naturales y Museo de La Plata; Carrera del Investigador, Consejo Nacional de Investigaciones Científicas y Técnicas.

cribe *S. paranense* (1913) y *S. helios* (1918); Liebermann (1938) agrega *S. rehni* y finalmente Descamps (1970) describe *S. bonfilsii*, estableciendo posteriormente (1963) Gurney y Liebermann la sinonimia de *S. rehni* Liebermann con *S. viridis* Bruner, quedando este género constituido por 13 especies.

Al crear el género, Bolívar (*loc. cit.*) establece entre otros los siguientes caracteres diferenciales: antenas deprimidas; pronoto tuberculado con metazona muy ensanchada y algo aplanada, carenada, con el margen posterior dentado y tuberculación deprimida; prozona con carena mediana longitudinal muy elevada, parcialmente comprimida y crestada. Margen anterior del prosterno con diente corto, meso y metasterno amplio, transverso; lóbulos mesosternales con su borde interno algo redondeado, espacio intermesosternal muy amplio. Callo mesonotal sanguíneo; tégmenes más largos o más cortos que el abdomen, con área mediana dilatada; alas largas o abreviadas; fémures posteriores con carenas lobuladas, la superior comprimida, bisinuada o dentada, tibias posteriores sin espina apical externa.

Esta caracterización del género es muy amplia ya que en ella se incluyen dos grupos de especies que pueden separarse netamente, si a los caracteres externos se le suman los que ofrece el complejo fálico en los machos y la forma de la espermateca en las hembras; estos grupos están formados: uno por *serrulatum*, *cyanopterum*, *bolivari* y *bonfilsii*, que se aproxima notablemente a *Ommexecha* Serville y el otro por las restantes especies descritas que constituyen lo que Bolívar llamó *Spathalium* ya que es *sommeri* el tipo del género, por designación de Kirby (1910).

Además de las diferencias morfológicas, estos grupos coinciden con distintas áreas de distribución, siendo el primero netamente tropical, y el segundo subtropical, insinuándose sólo hacia el norte en el sector sur de Brasil. Como ocurre en la gran mayoría de los integrantes de esta subfamilia, existe en ambos grupos un marcado polimorfismo intraespecífico con un alto grado de adaptación, sin que exista, concordantemente con este hecho, un gradiente de especiación alto, lo que determina una gran dispersión con baja diversidad específica, que estaría dado por una ponderable antigüedad de estas especies, con una gran adaptabilidad y consecuente polimorfismo a nivel específico.

Este hecho ha determinado que, ante la presencia de escaso material de estudio, como lo demuestran las series tipo estudiadas, se hayan descrito un gran número de taxa que no son más que variaciones lo-

cales y aún regionales de una determinada especie, habiéndose tomado como base para su creación las diferencias de la ornamentación, talla, coloración, etc. El estudio de abundante material, incluido el de las respectivas series tipo, nos ha permitido llegar a las conclusiones que se exponen en esta contribución.

Agradecimientos: Debemos expresar nuestro agradecimiento a las personas e instituciones que prestaron su apoyo para la realización de este trabajo mediante el préstamo de tipos y materiales no identificados: Dr. Lars Brundin y Dr. P. I. Persson del Naturhistoriska Riksmuseet de Estocolmo; Dr. M. Descamps del Museum National d'Histoire Naturelle, de París; Dr. Eugenio Morales Agacino del Instituto Español de Entomología de Madrid; Dr. R. Roberts de la Academy of Natural Sciences de Filadelfia; Sr. Manuel Viana del Museo Nacional de Historia Natural "Bernardino Rivadavia" de Buenos Aires; Dr. José Liebermann y Prof. Nélica R. de Simons del Instituto Nacional de Tecnología Agropecuaria de Castelar, provincia de Buenos Aires y Dr. Gregorio Williner S. J. del Colegio Máximo de San Miguel, provincia de Buenos Aires. Asimismo queremos dejar constancia de nuestro especial agradecimiento al Ing. Carlos S. Carbonell, del Departamento de Entomología de la Facultad de Humanidades y Ciencias de Montevideo, Uruguay, por toda la información respecto de este grupo y materiales de estudio tan generosamente cedidos.

Abreviaturas: En las referencias al material estudiado se indicarán las colecciones a que pertenecen con las siguientes abreviaturas: Academy of Natural Sciences de Philadelphia (ANSP); United States National Museum de Washington (USNM); Naturhistoriska Riksmuseet de Estocolmo (NHRS); Departamento de Entomología de la Facultad de Humanidades y Ciencias de Montevideo, Uruguay (FHC); Instituto Nacional de Tecnología Agropecuaria, Castelar, Argentina (INTA); Colegio Máximo de San Miguel, Argentina (CMSM); Museo Argentino de Historia Natural de Buenos Aires (MABA); Museo de La Plata (MLP); Museum National d'Histoire Naturelle de París (MP); Naturhistorisches Museum de Viena (NMV).

SPATHALIUM Bolivar 1884

1836. *Ommexecha* (en parte): Blanchard, *Ann. Soc. Ent. Franc.*, V: 611; Burmeister, 1839, *Hand. Ent.* II: 655; Serville, 1839, *Ins. Orthop.*, p. 700; Walker, *Cat. Derm. Salt.*, III: 719 y 798.
1884. *Spathalium* Bolivar, *An. Soc. Española Hist. Nat.*, XIII: 21 y 30; *Rev. Chilena Hist. Nat.*, III: 56; Bruner, 1900, *2nd. Rep. Merch. Locusts. Comm.*, p. 48; Kirby, 1910, *Syn. Cat. Orthop.*, III (2): 298; Liebermann, 1938, *Rev. Soc. Ent. Argentina* (1939), X (2): 165; Eades, 1961, *Proc. Acad. Nat. Sci. Philad.*, CXIII: 168; Gurney et Liebermann, 1963, *Proc. Biol. Soc. Wash.* LXXVI: 136.

Como se anticipara en la introducción, este género, tal como lo concibiera Bolivar, involucra dos entidades a este nivel, con características propias tanto morfológicas como de dispersión geográfica, lo que justifica, a nuestro criterio, el desdoblamiento del mismo. Por lo tanto al redescibir este género hemos de circunscribir su caracterización a sus integrantes naturales, que constituyen el grupo compuesto entre otras especies por *audouini* (Blanch.).

Redescipción: Insectos de aspecto grotesco (principalmente las hembras), con cuerpo robusto, parcialmente deprimido, con tegumento tuberculado o espinoso.

Cabeza: cubierta parcialmente por el borde anterior del pronoto con fastigio prominente, horizontal o declive, comprimido a nivel de las antenas, bruscamente ensanchado hacia los ojos, excavado, con carenación lateral conspicua de desarrollo sinuoso; vértex, separado del fastigio por una carena transversa tuberculada que puede ser doble; frente subperpendicular a escasamente oblicua (según el desarrollo del fastigio); costa frontal entera, angosta en los 2/3 superiores, ancha por debajo, con sulcado conspicuo en la porción superior donde las carenas son más prominentes; convexa en la porción inferior próxima a la sutura epistomal. Ojos prominentes tanto dorsal como lateralmente (carácter más marcado en los machos) de contorno subcircular; ocelos normales, el mediano de menor tamaño, ovoideo, adaptado al estrecho espacio que le deja la costa frontal; antenas con escapo y pedicelo subcilíndrico, flagelo con los antenitos parcialmente aplanados. Genas globosas, de contorno curvo en vista frontal; carenas parafrontales conspicuas con espinas o tubérculos; sutura frontogenal discontinua, más evidente en la mitad superior.

Tórax: pronoto muy desarrollado y expandido lateralmente tanto en la metazona como en los lóbulos laterales; con carena mediana dor-

sal completa; sólo interrumpida por el 3º surco transverso y el principal, los que se aproximan, hasta fundirse en algunos casos, en la línea media dorsal; prozona con una cresta prominente de desarrollo oblicuo, comprimida o globosa, pero siempre con la porción que corresponde a la carena longitudinal bien evidente, de superficie irregular, con tubérculos o espinas al igual que el resto de la superficie del pronoto; esta cresta es poco evidente a nula en la metazona; carenas laterales presentes, paralelas en la prozona, divergentes caudad en la metazona donde el disco se expande lateralmente más allá de los lóbulos laterales; borde anterior del pronoto prominente a nivel de la carena longitudinal, insinuándose sobre el vértex; borde posterior de desarrollo irregular con espinas o tubérculos muy prominentes, formando un ángulo agudo cuyo vértice es bilobulado y de desarrollo variable tanto en largo como en ancho, de aspecto apendicular; lóbulos laterales expandidos lateralmente, principalmente en la metazona, con subcarenación oblicua variable en su desarrollo en el tercio superior; borde anterior perpendicular, posterior oblicuo; borde inferior oblicuo en grado variable. Pleuras prominentes laterad con los bordes coxales expandidos horizontalmente, festoneados; proepisterno triangular, sulcado en su tercio anterior; región esternal con el prosterno provisto de una carena transversa comprimida que en la línea media emite un tubérculo, también comprimido, de ápice romo y emarginado, de forma cuadrangular; espacio intermesosternal e intermetasternal como en la tribu. Patas anteriores y medias con los fémures carenados, los del 2º par marcadamente comprimidos, los del 1º de sección elíptica; tarsos, en los tres pares, con el 1º y 2º tarsómero en conjunto más largos que el tercero; aquellos con plántulas bien desarrolladas, arolio presente, espatuliforme; fémures posteriores carenados, tuberculados o espinosos, con carenas prominentes en grado variable pero siempre conspicuas, principalmente la mediana dorsal, las que pueden presentar desarrollo irregular, y se expande más allá de las rodillas en una espina prominente de ápice agudo; lóbulos geniculares prominentes en el ápice; tibias posteriores robustas, sin espina apical externa, con 8-10 laterales externas y 8-9 internas; espolones apicales robustos, los internos más largos que los externos.

Tégmenes con desarrollo variable, coriáceos, de ápice agudo y borde posterior prominente en el tercio medio o basal, según su desarrollo; éstos pueden variar desde con casi 2/3 del largo del abdomen a notablemente más largos; alas con desarrollo también variable, pudiendo ser abortivas o casi tan largas como los tégmenes.

Abdomen: uromeros en ambos sexos con escasa carenación dorsal; machos con la placa subgenital subcónica, X tergito dividido en la línea media dorsal; cercos pequeños; paraproctos no superando el ápice del epiprocto; éste de contorno elíptico y ápice agudo el que se curva ventralmente por detrás de los paraproctos, con la mitad basal sulcada longitudinalmente, y un surco transverso mediano completo. Complejo fálico con epifalo de tipo Ommexechini; escleritos laterales del lóbulo ventral con forma de escudo que sólo dejan libre el ápice de las valvas apicales del pene, en vista lateral, con una prolongación dorsal apendicular que se diferencia a partir del borde anterior de los mismos en dirección caudal; cingulo con rami amplios que envuelven los $\frac{2}{3}$ ó $\frac{3}{4}$ basales de las valvas apicales, contactando en la línea media ventral; zigoma prominente bien visible a través del pliegue basal que es corto; apodemas delgados curvados hacia arriba. Endofalo con las valvas apicales del pene fuertemente esclerotizadas con un diente dorsal en el punto de flexión del ápice en sentido cefálico.

Hembra con placa subgenital de ápice subagudo; guía del huevo más corta o superando el ápice de la placa; columelas de sección cilíndrica u ovoidea; escleritos postvaginales con desarrollo variable; epiprocto elíptico con la mitad basal carenada, estas carenas paramedianas son poco prominentes y delimitan una excavación mediana amplia pero poco profunda la que determina dos niveles en la placa en la vista lateral, siendo el apical más bajo; ápice del epiprocto subagudo curvado hacia abajo entre los paraproctos; éstos amplios, se apoyan sobre la base de las valvas dorsales. Valvas dorsales cortas y robustas, más largas que las ventrales, de ápice agudo curvado hacia arriba, valvas ventrales subaplanadas, robustas, con el borde apical emarginado siendo la expansión interna robusta y curvada hacia abajo; cercos muy pequeños; X tergito hendido en la línea media. Espermateca delgada en el tercio basal, que es recto; los $\frac{2}{3}$ apicales, ensanchados en forma de bolsa, la que se curva bruscamente hacia atrás entre el tercio medio y apical; ápice en forma de tres divertículos digitiformes unidos al resto de la espermateca por un ducto delgado.

Spathalium audouini (Blanchard)

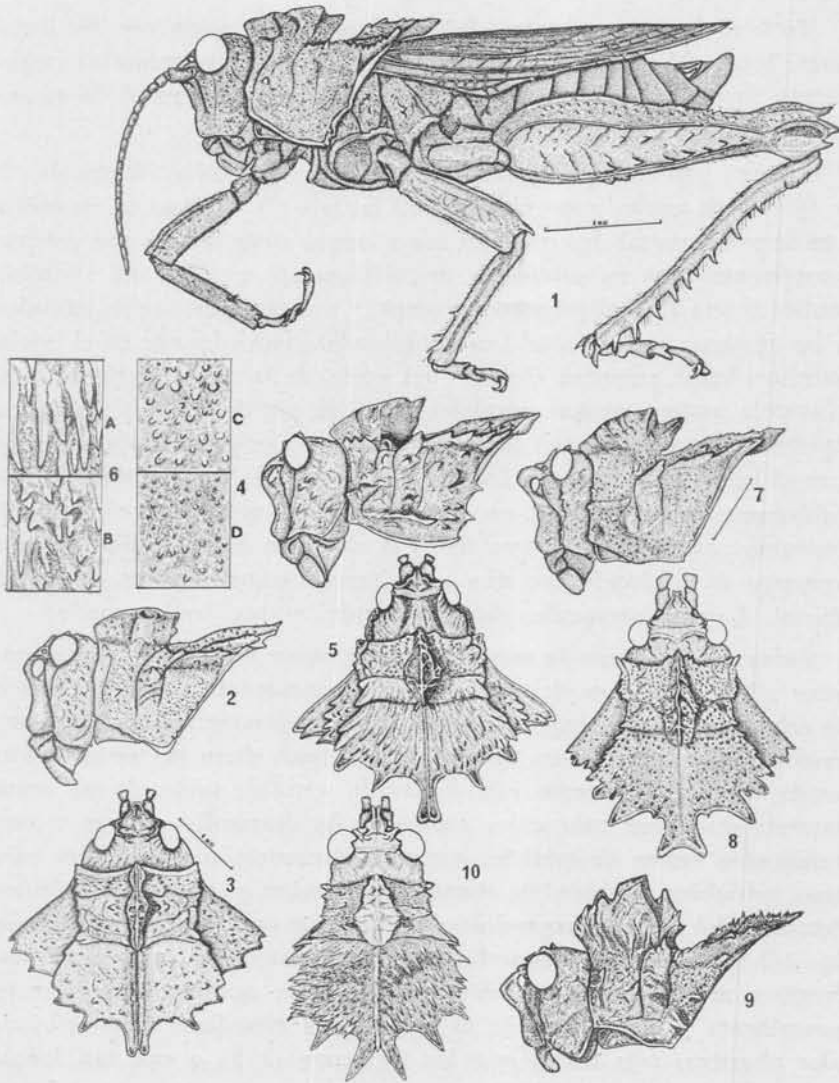
(Figs. 1 a 8 y 11 a 23)

1836. *Ommexecha audouini* Blanchard, *Ann. Soc. Ent. Franc.* V: 611; 1840, *Hist. Nat. Ins.*, III: 43; Burmeister, 1839, *Hand. Ent.*, II: 655; Serville, 1839, *Ins. Orthop.*, p. 700; Walker, 1870, *Cat. Derm. Salt.*, III: 719, 798.
1884. *Spathalium audouini*: Bolivar, *An. Soc. Española Hist. Nat.*, XIII: 32; 1899, *Rev. Chilena Hist. Nat.*, III: 56; G. Tos, 1897, *Boll. Mus. Zool. Anat. Comp. Torino*, XII: 27; Bruner, 1900, *2nd. Rep. Merch. Locusts Comm. B. Aires*, p. 48; Kirby, 1910, *Syn. Cat. Orthop.*, III (2): 298; Denier, 1933, *Inf. Com. Invest. Langosta B. Aires*, p. 61; Liebermann, 1938, *Rev. Soc. Ent. Argentina*, X (2): 166; Liebermann et Pirán, 1941, *Prim. Lista Acrid. Uruguayos*, p. 9; Liebermann et Ruffinelli, 1946, *Rev. Asoc. Ing. Agron. Montevideo*, 74: 18; Hayward, 1960, *Rev. Ind. Agric. Tucumán*, 42 (1): 79.
1838. *Ommexecha sommeri* Burmeister, *Hand. Ent.*, II: 654; Walker, 1870, *Cat. Derm. Salt.*, III: 798.
1888. *Graea sommeri*: Karsch, *Ent. Naturichten*. XIV: 330.
1884. *Spathalium sommeri*: Bolivar, *An. Soc. Española Hist. Nat.*, XIII: 56; Bruner, 1910, *2nd. Rep. Merch. Locusts Comm. B. Aires*, p. 48; Kirby, 1910, *Syn. Cat. Orthop.* III (2): 298; Liebermann, 1938, *Rev. Soc. Ent. Argentina*, X (1): 50; 1939, *Rev. Soc. Ent. Argentina*, X (2): 166; 1941, *Publ. Gob. Entre Ríos. Argentina*, p. 36; 1951, *IDIA*, XLII y XLIII: 47; 1955, *Mem. Inst. O. Cruz*, p. 334; Liebermann et Pirán, 1941, *Prim. Lista Acrid. Uruguayos*, p. 9; Liebermann et Ruffinelli, 1946, *Rev. Asoc. Ing. Agr. Montevideo*, LXXIV: 18 (nueva sinonimia).
1884. *Spathalium stali* Bolivar, *An. Soc. Española Hist. Nat.*, III: 56; Kirby, 1910, *Syn. Cat. Orthop.*, III (2): 298; Rehn, 1913, *Proc. Acad. Nat. Sci. Philad.*, LXV: 329; 1915, *Proc. Acad. Nat. Sci. Philad.*, LXVII: 283; Liebermann, 1938, *Rev. Soc. Ent. Argentina*, X (1): 50 (nueva sinonimia).
1900. *Spathalium viridis* Bruner, *2nd. Rep. Merch. Locusts Comm. B. Aires*, p. 48; Kirby, 1910, *Syn. Cat. Orthop.*, III (2): 298; Liebermann, 1938, *Rev. Soc. Ent. Argentina*, X (1): 51; 1939, *Rev. Soc. Ent. Argentina*, X (2): 166; 1967, *Rev. Soc. Ent. Argentina*, XXIX: 98; Viana, 1942, *Ing. Agron.*, XX (4): 124; Eades, 1961, *Proc. Acad. Nat. Sci. Philad.*, CXIII: 170; Gurney et Liebermann, 1963, *Proc. Biol. Soc. Wash.*, LXXXVI: 135 (nueva sinonimia).
1900. *Spathalium obscurum* Bruner, *2nd. Rep. Merch. Locusts Comm. B. Aires*, p. 49; Kirby, 1910, *Syn. Cat. Orthop.*, III (2): 298; Liebermann, 1938, *Rev. Soc. Ent. Argentina*, X (1): 51; 1939, *Rev. Soc. Ent. Argentina*, X (2): 166; 1967, *Rev. Soc. Ent. Argentina*, XXIX: 98; Viana, 1942, *Ing. Agron. B. Aires*, XX (4): 124 (nueva sinonimia).

1900. *Spathalium hispidum* Bruner, 2nd. Rep. Merch. Locusts Comm., B. Aires, p. 49; Kirby, 1910, Syn. Cat. Orthop., III (2): 298; Liebermann, 1938, Rev. Soc. Ent. Argentina, X (1): 51; 1939, Rev. Soc. Ent. Argentina, X (2): 166; 1967, Rev. Soc. Ent. Argentina, XXIX: 98; Dirsh, 1956, Trans. Roy. Ent. Soc. London, CVIII: 274, pl. 27, fig. 8; Eades, Proc. Acad. Nat. Sci. Philad., CXIII: 170 (nueva sinonimia).
1900. *Spathalium testaceum* Bruner, 2nd. Rep. Merch. Locusts Comm. B. Aires, p. 51; Kirby, 1910, Syn. Cat. Orthop., III (2): 298; Liebermann, 1938, Rev. Soc. Ent. Argentina, X (1): 51; 1939, Rev. Soc. Ent. Argentina, X (2): 166; 1967, Rev. Soc. Ent. Argentina, XXIX: 98 y 111 (nueva sinonimia).
1913. *Spathalium paranense* Rehn, Proc. Acad. Nat. Sci. Philad., LXV: 86; Liebermann, 1938, Rev. Soc. Ent. Argentina, X (1): 51; Eades, 1961, Proc. Acad. Nat. Sci. Philad., CXIII: 170 (nueva sinonimia).
1938. *Spathalium rehni* Liebermann, Rev. Soc. Ent. Argentina, X (1): 51, 1939, Rev. Soc. Ent. Argentina, X (2): 167; 1957, IDIA, CXVI: 19; Gurney et Liebermann, 1963, Proc. Biol. Soc. Wash., LXXVI: 135.

Revisadas las series tipo tanto de *S. audouini* (Blanch.), *S. sommeri* (Burm.), *S. stali* Bolivar, *S. viridis* Bruner, *S. obscurum* Bruner, *S. hispidum* Bruner, *S. testaceum* Bruner, *S. paranense* Rehn y otros materiales indeterminados, surge la evidencia de que estos taxa son sin duda coespecíficos ya que tienen en común caracteres morfológicos básicos similares, mientras que existe una gran variabilidad cromática y ornamental, como surge de la redescrición que sigue a continuación, en la que sólo se darán los caracteres diferenciales de esta especie ya que hemos realizado una amplia descripción genérica.

Es esta una especie con amplia distribución en América subtropical; su polimorfismo es evidente, especialmente en lo que se refiere a ornamentación tegumentaria, coloración y desarrollo del fastigio y alas, variabilidad que es más manifiesta en las hembras, que, en casi todas las especies que aquí sinonimizamos ha sido el único sexo descrito, no así los machos, los que morfológicamente son más uniformes. Un ejemplo ilustrativo lo constituye la serie tipo de Blanchard donde están representados ambos sexos, siendo el macho de la "facies espinosa" (*sommeri* e *hispidum*) y la hembra de la "tuberculada" (*audouini*, *testaceum*, *obscurum*), facies a las que nos referiremos más adelante en la redescrición de esta especie. Hemos llegado a estas conclusiones mediante el estudio de series correspondientes a poblaciones definidas, hecho este que refuerza aún más nuestro criterio.



Sphatalium audouini (Blanch.): 1, ♂ vistas lateral (ej. de Tandil); 2 a 5, cabeza y pronoto vistas lateral y dorsal (♀♀ de Tandil); 6, ornamentación tegumentaria (a, facies espinosa; b, intermedia; c, tuberculada; d, difusa); 7 y 8, idem (♀ de Corrientes).
Sphatalium helios Rehn; 9 y 10, cabeza y pronoto vistas lateral y dorsal (holotipo ♀).

Redescripción

Machos: Insectos robustos, delicados en comparación con las hembras; largo del cuerpo 17 a 26 mm; macrópteros o braquípteros: tegumento rugoso-tuberculado (espinoso o con tubérculos romos de escasa prominencia), con pilosidad de densidad variable.

Cabeza: con fastigio horizontal o declive; distancia interocular 1 y $\frac{1}{2}$ vez tan ancha como el largo del fastigio (6:4), éste en su unión con la costa frontal describe una suave curva; costa frontal con carenas prominentes que se continúan insensiblemente con las del fastigio; ambos (costa frontal y fastigio) comprimidos entre los ocelos laterales y las antenas; costa frontal interrumpiéndose parcialmente en el tercio inferior donde adquiere el doble del ancho de los $\frac{2}{3}$ superiores, continuando ambas carenas paralelas hasta la proximidad de la sutura epistomal donde divergen bruscamente para continuar conjuntamente con el borde inferior de la frente; a este nivel, la frente sobresale notablemente presentándose, en vista lateral en todo su recorrido, de contorno ondulado con forma de S; el clipeo se dispone oblicuamente respecto de la frente con una prominencia transversal en su mitad dorsal. Carena interocular doble o simple; vértex declive caudad.

Tórax: pronoto con la metazona escasamente más larga que la prozona (7:5), ésta con el borde cefálico insinuándose netamente sobre la cabeza; metazona con las carenas laterales divergentes caudad, interrumpiéndose en el surco transversal principal; disco del pronoto con cresta dorsal prominente con desarrollo variable tanto dorsal como lateral; disco con tubérculos espinosos de desarrollo oblicuo o con tubérculos romos de tamaños variados entremezclados o de un solo tipo, variables también en cuanto a ubicación y cantidad. Lóbulos laterales del pronoto expandidos lateralmente en toda la extensión de los $\frac{2}{3}$ inferiores de su superficie; tégmenes coriáceos, más cortos, tan largos o más largos que el abdomen, de ápice agudo, con nerviación prominente y gruesa que le da un aspecto alveolado característico; alas abortivas más cortas que los tégmenes ($\frac{2}{3}$) o casi tan largos como ellos.

Patas del primer par con fémures de sección elíptica, con carena mediana dorsal; patas del segundo par con fémures comprimidos con carenas longitudinales dorsal y ventral prominentes de contorno ondulado; la dorsal, próxima al ápice, se interrumpe produciendo a continuación una proyección en forma de gancho curvado hacia abajo; pátina externa con dos carenas longitudinales subparalelas de des-

arrollo sinuoso; tercer par de patas con fémures robustos, con la página externa convexa, la interna plana; carenas conspicuas, la mediana dorsal ondulada; la látero-dorsal, látero-ventral y mediana ventral prominentes y tuberculadas; pinnae con fasetado elevado, tuberculados; rodillas con los lóbulos geniculares y carena mediana dorsal prominentes caudad, de ápice agudo; tibias con 7-8 espinas externas y 9 internas.

Abdomen: con carenación longitudinal, segmentos genitales con placa subgenital amplia, con guía del huevo sobrepasando o no el borde caudal; escleritos postvaginales de desarrollo variable (figs. 20, 26 y 27), columelas de sección elíptica o circular; epiprocto y valvas del ovipositor con los caracteres descritos para el género.

Complejo fálico: con los caracteres generales indicados para el género; valvas apicales del pene con uña caudal dorsal corta y roma, netamente diferenciada; porción apical, ventral, flexionada, angosta en la zona de flexión.

Hembras: semejantes a los machos salvo por los siguientes caracteres: cuerpo más robusto y deprimido; largo del cuerpo 37 a 23 mm; tegumento con tuberculación de forma variable, más diversificada que en los machos, pudiéndose establecer cuatro facies: "espinosa", "tuberculada" (con tubérculos romos de desarrollo diverso), "intermedia" (con espinas y tubérculos romos) y "difusa" (con tuberculación incipiente). En todas las facies los tubérculos se presentan con preferencia en cabeza, pronoto y pleuras del tórax.

Cabeza: de contorno semicircular o triangular en vista dorsal (según el desarrollo del fastigio); carenas interoculares bien marcadas a incipientes (facies "difusa") especialmente la anterior que puede también faltar; surcos paramedianos del vértex y carena longitudinal con desarrollo variable; contorno de la frente en vista lateral ondulado, más marcado que en los machos; clipeo con mayor prominencia cefalad; ojos con escasa prominencia lateral.

Tórax: con la cresta dorsal del pronoto más desarrollada en las facies "espinosa" y "tuberculada", siempre insinuándose sobre la metazona; borde anterior del pronoto escasamente más ancho que la cabeza, borde caudal con dentado variable, más prominente y regular en la facies "espinosa".

Abdomen: sin caracteres diferenciales sobresalientes salvo por la espermateca en la cual los divertículos apicales están en número de tres, siendo el mediano más corto que los laterales (fig. 21).

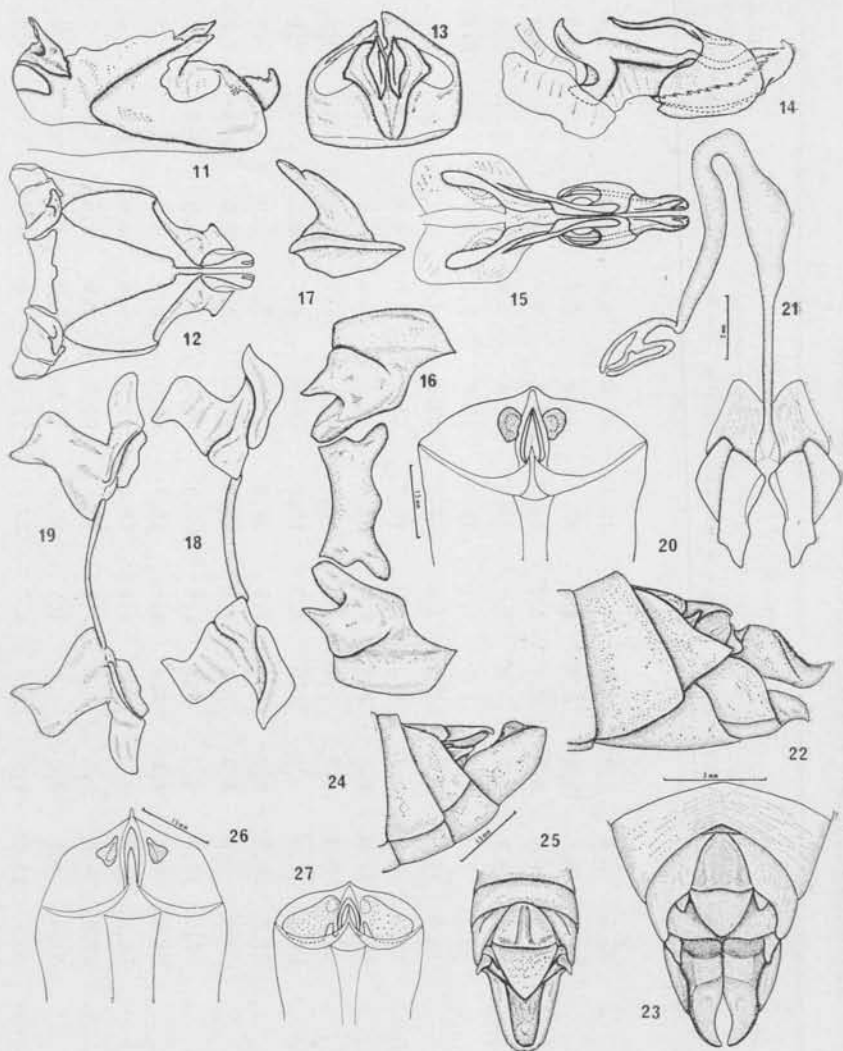
«Spathalium audouini» (Blanch.) medidas en milímetros

	L o n g i t u d e s							A n e h o s		Altura pronoto	
	Cuerpo	Pronoto	Frozona	Metaz.	Fastigio	Fémur post.	Tégmen	Int. oc.	Ojos ext.		Fém. post.
Tandil, Argentina.....	20,7	6,6	2,4	4,2	1,3	13,2	10,8	2,2	3,7	3,2	5,0
Tandil, Argentina.....	18,5	6,5	2,5	4,0	1,0	13,9	8,5	2,2	3,5	3,2	4,9
Tandil, Argentina.....	20,7	6,8	2,5	4,3	1,0	13,9	13,0	2,1	3,6	3,3	5,8
Tandil, Argentina.....	18,7	6,3	2,3	4,0	0,9	13,3	13,7	2,0	4,3	3,0	4,9
Churqui Cañada, Argentina...	21,5	7,7	3,1	4,6	1,3	13,2	13,4	2,3	4,2	3,5	6,6
Churqui Cañada, Argentina...	21,6	7,7	3,3	4,4	0,8	12,4	14,5	2,4	4,1	3,6	6,4
Alta Gracia, Argentina.....	26,4	9,3	3,4	5,9	1,1	15,0	15,8	2,5	4,4	3,6	6,0
Lihuel Calel, Argentina.....	23,0	8,6	3,3	5,3	1,3	14,2	15,2	2,3	4,2	3,5	6,7
Lihuel Calel, Argentina.....	24,7	9,2	3,3	5,9	1,1	14,6	14,1	2,4	4,2	3,8	6,7
Carolina, Argentina.....	17,9	5,2	2,2	3,0	0,8	10,6	9,7	1,9	3,6	3,2	4,2
Río Salado, Argentina.....	22,8	7,9	3,2	4,7	1,0	13,3	14,4	2,4	4,2	4,0	6,4
Campichuelo, Argentina.....	22,6	6,5	2,8	3,7	1,0	12,2	13,3	2,3	3,7	3,4	5,8
Resistencia, Argentina.....	20,4	6,4	2,3	4,1	1,0	11,8	21,2	2,0	3,7	3,1	5,5
Entre Ríos, Argentina.....	25,0	7,8	2,9	4,9	1,0	15,9	23,9	2,3	4,1	4,2	6,5
Aguas Blancas, Uruguay.....	20,2	6,1	2,5	3,6	1,2	10,9	10,7	2,2	3,7	3,0	4,5
Santa Clara de Olimar, Uruguay	24,0	7,5	2,9	4,6	1,1	14,7	22,1	2,4	4,0	3,9	5,3
Santa Clara de Olimar, Uruguay	23,4	6,9	2,7	4,2	1,3	13,3	20,6	2,4	4,0	3,6	5,3
El Pinar, Uruguay.....	20,6	6,7	2,9	3,8	1,0	13,3	20,6	2,0	3,7	3,5	5,6

♂♂

«*Spathalium audouini*» (Blanch.) medidas en milímetros (Concl.)

	Longitudes							Altura promoto			
	Cuerpo	Promoto	Prozona	Metaz.	Fastigio	Fémur post.	Tégmen		Int. oc.	Ojos ext.	Fém. post.
♀											
Tandil, Argentina.....	32,7	9,6	4,0	5,6	1,2	15,4	14,0	2,8	4,6	4,5	7,4
Tandil, Argentina.....	26,4	8,1	3,2	4,9	1,3	15,2	11,3	2,5	4,3	3,8	6,6
Tandil, Argentina.....	31,0	10,0	3,9	6,1	1,2	16,9	14,4	2,7	4,6	4,7	6,4
Tandil, Argentina.....	27,3	8,1	3,1	5,0	0,9	13,8	11,4	2,3	4,0	3,7	5,6
Tandil, Argentina.....	26,9	7,9	3,4	4,5	1,4	13,9	12,6	2,6	4,1	4,0	5,8
Anguil, Argentina.....	36,5	11,9	3,9	7,5	1,8	13,8	19,2	3,2	5,3	4,9	9,2
Sa. de la Ventana, Argentina..	31,8	9,3	3,3	6,0	1,0	15,5	13,1	2,6	4,3	4,2	6,6
Córdoba, Argentina.....	36,2	11,2	4,5	6,6	1,0	20,0	17,0	3,0	5,0	4,8	8,9
El Sauce, Argentina.....	31,8	9,6	4,5	5,1	1,6	16,6	17,8	2,9	5,0	4,7	7,0
Churqui Cañada, Argentina...	37,3	11,5	4,2	6,9	1,5	16,6	19,9	3,1	4,9	5,2	7,8
Punilla, Argentina.....	37,8	10,9	4,7	6,2	1,3	17,8	22,7	3,2	5,0	5,2	7,8
Carolina, Argentina.....	23,5	8,9	3,5	5,4	1,4	15,0	13,6	2,7	4,5	3,9	7,8
Bella Vista, Argentina.....	32,2	11,3	4,0	7,8	1,2	22,0	30,3	3,0	5,0	4,5	9,6
Santo Tomé, Argentina.....	34,0	9,6	4,2	5,4	1,4	18,7	30,8	3,0	4,8	4,7	8,9
1º de Mayo, Argentina.....	36,8	12,5	4,8	7,7	1,6	19,5	23,3	3,6	5,0	5,5	9,6
Porto Alegre, Brasil.....	29,0	8,5	3,5	5,0	1,4	15,5	20,6	2,6	4,5	3,8	7,5
Tainhas, Brasil.....	31,8	8,1	3,6	4,5	1,5	15,3	24,9	2,9	4,5	3,7	6,0
Santa Clara de Olimar, Uruguay	35,0	11,3	4,6	6,7	1,3	19,0	22,9	3,3	5,2	5,0	8,6
Santa Clara de Olimar, Uruguay	35,0	10,5	3,9	6,6	1,6	18,2	21,9	2,9	4,8	4,6	8,6



Sphatalium audouini (Blanch.): 11 a 19, complejo falico (♂ de Tandil), (11 y 12, epifalo, ectofalo y ápice del aedeagus, lateral y dorsal; 13, ectofalo y ápice del aedeagus, caudal; 14, y 15, cingulo y endofalo, lateral y dorsal; 16 a 19, epifalo dorsal, lateral, cefálico y caudal); 24 y 25, segmentos genitales del ♂, lateral y dorsal; 20, 26, y 27, placa subgenital de la ♀ (ejs. de Tandil, Córdoba y Corrientes respectivamente); 21, espermateca (♀ de Tandil); 22 y 23, segmentos genitales de la ♀ (ej. de Tandil).

Caracteres cromáticos:

Coloración general en la gama del castaño a castaño rojizo, ocre o verde (este último color preferentemente en las hembras). En los machos es común que la metazona y algunos sectores de la prozona presenten coloración más clara que el resto del cuerpo, pudiendo aparecer en las poblaciones, en proporciones muy bajas, especímenes con color verde especialmente en cabeza, tórax y tégmenes, siendo el resto del cuerpo castaño claro amarillento u ocre. Las hembras en la facies difusa pueden presentar todo o casi todo el cuerpo de color verde claro. En todos los casos, especialmente en los especímenes en los que el color de base es el castaño u ocre, pueden presentarse máculas lineales difusas claras u oscuras que dan al insecto un aspecto jaspeado, siendo también muy frecuente en las facies "espinosa" y "tuberculada", como así también, en las que el color de base es el verde, que los bordes del pronoto, región esternal del tórax, carenas de la cabeza y abdomen puedan presentar zonas castaño claro. Manchas verde oscuro pueden presentarse en tégmenes y página interna de los fémures posteriores, las que en algunos casos pueden aparecer cubriendo parcialmente la cabeza.

Es importante destacar que la mayor variabilidad cromática se presenta en las hembras y además que, si bien es poco frecuente, en algunas poblaciones pueden aparecer especímenes amarillo claro o testáceos, color que es dado observar también en ejemplares de colección con mucha antigüedad.

Maculado claro (castaño, amarillo u ocre) puede presentarse neto o difuso en los fémures posteriores, en forma de bandas transversas oblicuas sobre la página externa en la mitad de su superficie, o abarcar casi toda ella dejando zonas estrechas con el color de base, manchas que en algunos ejemplares pueden cubrir parte de las genas en la cabeza, pronoto y patas anteriores y medias. Es también frecuente que este maculado sea más oscuro que el color de base, en la gama del castaño (oscuro a rojizo) produciendo el mismo efecto por su distribución que el anteriormente descripto.

Las alas con desarrollo normal presentan los 2/3 basales de su superficie teñida de castaño claro, siendo la porción marginal restante incolora.

Material examinado:

Tipos: 1 ♂ y 1 ♀ en el Museum d'Histoire Naturelle de Paris; la hembra en regular estado de conservación se designa holototipo por ser el ejemplar que posee las etiquetas originales de determinación: "Museum Paris, Maldonado, d'Orbigny 1834", "audouini Bl.", "Maldonado d'Orbigny", "audouini Bl.", a las que se agrega "*Ommexeche audouini* Blanchard, Holototypus ♀, C. S. Carbonell 1966"; el macho, con iguales etiquetas de procedencia que la hembra, careciendo de las de identificación se lo designa alolectotipo agregándole la siguiente etiqueta "*Ommexeche audouini* Blanchard, Allolectotypus, C. S. Carbonell, 1966".

Holotipo ♀ de *Ommexeche sommeri* Burmeister, único ejemplar en el Naturhistorisches Museum de Viena, con las siguientes etiquetas: en el fondo de la caja "Spathalium sommeri Burm.", "7717 Brasil"; en el ejemplar "5-7717", "O. sommeri Burm.", "7717 Brasil Somm. 7717" a las que se agrega "*Ommexeche sommeri* Burmeister, Holotypus, C. S. Carbonell 1966".

Spathalium viridis Bruner¹, 1 ♂ y 2 ♀♀ en la Academy of Natural Sciences de Filadelfia, con la siguiente etiqueta "Carcarana, Arg.", los que deben ser considerados tipo de la especie aquí designados lectotipos, a los que se agrega respectivamente la siguiente etiqueta: "*Spathalium viridis* Bruner, Holototypus ♂, C. S. Carbonell 1971", "*Spathalium viridis* Bruner, Allolectotypus ♀, C. S. Carbonell, 1971" y "*Spathalium viridis* Bruner, Paralectotypus ♀, C. S. Carbonell, 1971".

Spathalium obscurum Bruner¹, 2 ♂♂ y 2 ♀♀ en la Academy of Natural Sciences de Filadelfia, etiquetados "Carcarana, Arg.", los que deben ser considerados tipo y se designan lectotipos, agregándoseles respectivamente la siguiente etiqueta: "*Spathalium obscurum* Bruner, Holototypus ♂, C. S. Carbonell, 1971"; "*Spathalium obscurum* Bruner, Paralectotypus ♂, C. S. Carbonell 1971"; "*Spathalium obscurum* Bruner, Allolectotypus ♀, C. S. Carbonell 1971" y "*Spathalium obscurum* Bruner, Paralectotypus ♀, C. S. Carbonell 1971".

Spathalium hispidum Bruner², 2 ♂♂ y 2 ♀♀ en la colección de la Academy of Natural Sciences de Filadelfia, etiquetados "Carcarana,

¹ Ejemplares actualmente en la Academy of Natural Sciences de Filadelfia a donde llegaron provenientes del Carnegie Museum de Pittsburgh, donde estaba la mayor parte de la colección Bruner. En Nebraska no se encontraron tipos de este género.

² Los lectotipos son asignados a C. S. Carbonell por ser quien los designó en las respectivas colecciones estudiadas.

Arg.", los que deben ser considerados tipos designándose los lectotipos, a los que se les agrega la siguiente etiqueta "*Spathalium hispidum* Bruner, Holotototipus ♂, C. S. Carbonell 1971", "*Spathalium hispidum* Bruner, Paralectototipus ♂, C. S. Carbonell 1971", "*Spathalium hispidum* Bruner., Allolectototipus ♀ C. S. Carbonell 1971" y "*Spathalium hispidum* Bruner, Paralectototipus ♀, C. S. Carbonell 1971".

Respecto del tipo de *Spathalium testaceum* Bruner, nunca ha sido encontrado en las tres posibles colecciones que habría sido depositado.

Otros materiales examinados:

Argentina: 36 ♂♂ y 50 ♀♀, Sa. Alta de Vela (prov. B. Aires), 6-XI-58, Ronderos - Argemí col., MLP; 3 ♂♂ y 5 ♀♀, C^o Pelado, Tandil (prov. B. Aires), 4-XI-58, Ronderos-Argemí col., MLP; 4 ♂♂ y 3 ♀♀, C^o de Oro, Barker (prov. B. Aires), 4-XI-58, Ronderos-Argemí col., MLP; 3 ♀♀, El Sombrerito, Barker (prov. B. Aires), 4-XI-58, Ronderos-Argemí col., MLP; 5 ♂♂ y 5 ♀♀, Sa. de la Ventana (prov. B. Aires), 20-X-65, Ronderos col., MLP; 2 ♂♂ y 1 ♀, Sa. de la Ventana (prov. B. Aires), Coscarón col., MLP; 1 ♂, Sa. de la Ventana (prov. B. Aires), 13-II-65, Torres-Ferreyra col., MLP; 1 ♂, Sa. de la Ventana (prov. B. Aires), 18-X-60, Bachmann col., MLP; 1 ♀, General La Madrid (prov. B. Aires), 1-XII-1938, s/colector, INTA; 1 ♀, Sa. de Pillahuincó (prov. B. Aires), 14 junio 1958, Esquivel col., INTA; 1 ♀, Guaminí (prov. B. Aires), 8-XI-38, s/colector, INTA; 1 ♀, Sas. Bayas (prov. B. Aires), s/fecha ni colector, MABA; 1 ♂ y 1 ♀, Bahía Blanca (prov. Buenos Aires), 1900, P. Arata col., MABA; 1 ♀, Tandil (prov. B. Aires) 3-I-1909, Caride col., MABA; 1 ♀, Tandil (prov. B. Aires), 16-XII-1933, Irma Dor col., MABA; 1 ♂, Las Tunas, Trenque Lauquen (prov. B. Aires), 3-I-57, Liebermann col., INTA; 3 ♂♂ y 4 ♀♀, Lihuel Calel (prov. La Pampa), 20-X-67, Ronderos col., MLP; 1 ♀, Gral. Pico (La Pampa), 22-II-68; Williamson col., INTA; 1 ♀, Gral. Pico (La Pampa), 10-X-60, Williamson col., INTA; 1 ♀, La Gloria (prov. La Pampa), XI-1940, L. Fontana col., INTA; 1 ♀, Loventué (Prov. La Pampa), s/fecha ni colector, MABA; 1 ♀, Victorica (prov. La Pampa), 14-XI-45, Daguerre col., INTA; 1 ♀, Anguil (prov. La Pampa), 31-X-67, Achaval col., FHC; 1 ♂, Alta Gracia (prov. Córdoba), Bruch col., s/fecha, MLP; 7 ♂♂ y 2 ♀♀, Churqui Cañada (prov. Córdoba), 21-XI-39, Maldonado B. col., MLP; 1 ♂ y 1 ♀, Bajo Grande (Córdoba), 28-VI-39, Maldonado B. col., MLP; 1 ♂ y 1 ♀, Guayascate (prov. Córdoba), 18-IX-39, Maldonado B. col., MLP; 2 ♂♂, Capilla del Monte (prov. Córdoba), 17-III-42, Argemí col., MLP; 16 ♂♂ y 14 ♀♀, El Sauce, Santa Rosa de Calamuchita

(prov. Córdoba), III-1938, Viana col., MABA; 1 ♀, Córdoba, XII-1937, H. Gavio col., MABA; 1 ♀, El Volcán (prov. San Luis), 15-I-41, s/colector, INTA; 2 ♂♂, El Volcán (prov. San Luis), s/fecha ni colector, MABA; 1 ♀, Potrero de Funes (prov. San Luis), VIII-1931, M. D. Gómez col., MABA; 2 ♀♀, Las Isletas (prov. San Luis), 2-II-1924, H. Greslebin col., MABA; 3 ♀♀, Carolina (prov. San Luis), 1.200 m, XI-70, Viana col., MABA; 2 ♀♀, Carolina (prov. San Luis), 14-16-XI-70, Viana col., MABA; 2 ♀♀, Carolina (prov. San Luis), 16-XI-70, Williner col., CMSM; 1 ♂ y 4 ♀♀, Est. 1º de Mayo (prov. E. Ríos), 3-XII-41, Gantero col., INTA; 1 ♂, Est. 1º de Mayo (prov. E. Ríos), 7-XI-41, Gantero col., INTA; 1 ♂, Est. 1º de Mayo (prov. E. Ríos), 4-XII-41, Gantero col., INTA; 2 ♀♀, Est. 1º de Mayo (prov. E. Ríos), 1944, Gantero col., INTA; 1 ♂, Entre Ríos, s/fecha, Reed Col., INTA; 1 ♀, Lanteri (prov. Sta. Fe), 29-III-46, R. M. B. col., INTA; 3 ♀♀, Santo Tomé (prov. Corrientes), 1944, Jauh col., INTA; 1 ♀, Corrientes, Hipódromo (prov. Corrientes), 1930, Busquet col., INTA; 1 ♂, Campo del Cielo (prov. Chaco), X-1924, Bosq col., MLP; 1 ♀, Pinedo (prov. Chaco), 3-XII-1939, Denier col., MLP; 1 ♀, Charata (prov. Chaco), V-1934, Daguerre col., MABA; 1 ♀, Resistencia (prov. Chaco), 1923, Meyer col., MABA; 1 ♂, San Basilio (prov. Chaco), s/fecha ni colector, INTA; 1 ♂, Chaco, N° 41876, MABA; 1 ♂, Resistencia (prov. Chaco), 30-IV-46, Daguerre col., INTA; 1 ♂ y 1 ♀, Río Salado (prov. Sgo. del Estero), Wagner col., s/fecha, MLP; 1 ♀, Formosa (prov. Formosa), Ciudad, I-948, A. Martínez col., INTA; 1 ♂, Tucumán (prov. Tucumán), s/fecha, Reed col., INTA.

Brasil: 1 ♀, Porto Alegre, N° 1381, s/fecha ni colector, INTA; 1 ♀, Tainhas (edo. São Paulo), 23-XI-64, C. S. Carbonell, A. Mesa, M. Monnee col., FHC.

Uruguay: 1 ♂ y 1 ♀, Sepulturas (dpto. Artigas), 19-XII-57, lugar alto, pedregoso, C. S. Carbonell col., 19-XII-57, FHC; 3 ♂♂ y 6 ♀♀, Treinta y Tres, Santa Clara de Olimar, 28-XI-2-XII-57, Covello de Zolessi col., FHC; 3 ♀♀, Treinta y Tres, Santa Clara de Olimar, 16-I-60, L. C. Zolessi col., FHC; 1 ♂, Canelones, Balneario el Pinar, 2-II-65, B. Lage de Ximénez col., FHC; 1 ♂, Zayago, Montevideo, 28-II-61, Morey col., FHC.

Spathalium helios Rehn

(Figs. 9 y 10)

1918. *Spathalium helios* Rehn, *Trans. Amer. Ent. Soc.*, XLIV: 196; Liebermann, 1938, *Rev. Soc. Ent. Argentina*, X (1): 51; 1955, *Mem. Inst. O. Cruz*, LIII: 334; Eades, 1961, *Proc. Acad. Nat. Sci. Philad.*, CXIII: 140.

De esta especie sólo se conoce el holotipo hembra, no habiendo podido ser individualizada en las colecciones a nuestro alcance.

Si bien es una especie filéticamente muy próxima a *S. audouini* (Blanch.) y podría entrar marginalmente dentro de la posible gama de variabilidad de esta especie, el estudio de la única hembra conocida nos mueve a mantenerla como tal, sujeta al estudio de series representativas de la misma, a fin de corroborar su validez especialmente mediante el conocimiento de ejemplares macho.

El estudio del ejemplar tipo permite indicar los siguientes caracteres que entendemos constituyen las diferencias más sobresalientes respecto de *audouini*: mayor desarrollo tanto dorsal como lateral de la cresta pronotal; distancia interocular 2 veces tan ancha como el largo del fastigio; éste declive; ojos con mayor prominencia tanto lateral como anterior. Cabeza en conjunto, en vista dorsal, con sus bordes laterales subparalelos, lo que le da un aspecto cuadrangular. Lóbulos laterales del pronoto menos deflexos; tegumento en general con tuberculación espinosa más densa, al igual que las expansiones espiniformes del borde caudal del pronoto más largas y aguzadas, no existiendo una proyección mediana bifida, sino dos lóbulos espiniformes netos, divergentes. Alas, si bien reducidas, llegan aproximadamente hasta los 2/3 basales de los tégmenes y éstos no superan el ápice del abdomen.

La coloración es de tipo *audouini* en la gama del castaño, con maculaciones dispersas castaño oscuro a negro, y bandas amarillo en los fémures posteriores.

Material examinado:

Holotipo ♀, França, edo de São Paulo (Brasil), enero 1911, E. Garbe col., n° 5278, ANSP.

Spathalium liebermanni n. sp.

(Figs. 28 a 39)

Esta especie constituye una forma próxima a *audouini* en su "facies espinosa", con gran uniformidad morfológica en ambos sexos.

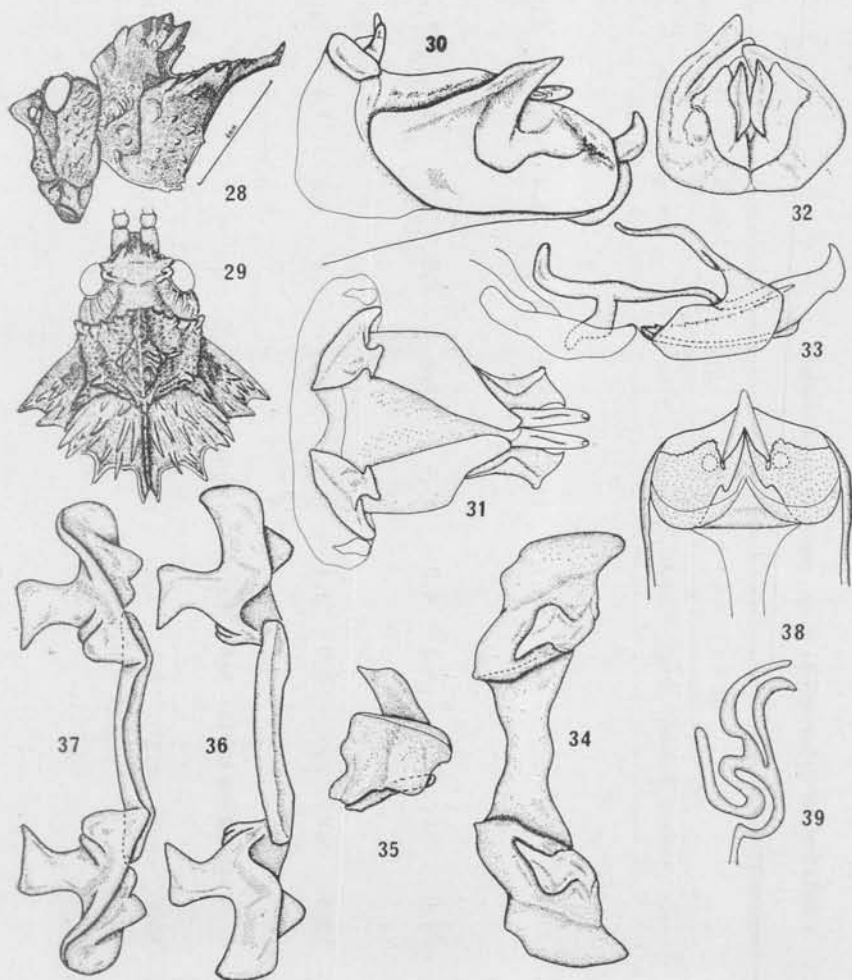
Descripción: Individuos gráciles. *Holotipo* ♂: largo del cuerpo: 24,7 mm; *alotipo* ♀ 27,8 mm. Macrópteros en ambos sexos, con fastigio más prominente que en las demás especies descritas para el género, declive, en ángulo de 25° respecto de una línea tangente al borde anterior de los ojos; espacio interocular menos de 1 y 1/2 vez tan anchos como el largo del fastigio en ambos sexos (4:3); contorno de la frente en vista lateral marcadamente prominente a nivel de las antenas en su unión con el fastigio, la porción restante perpendicular, excepto por una leve proyección próxima a la sutura epistomal (fig. 28).

Pronoto con la cresta dorsal muy prominente con marcado desarrollo oblicuo caudad; tegumento con tubérculos espinosos dispersos; prominentes, siendo el resto de su superficie foveolada; borde posterior con expansiones amplias de bordes curvados hacia arriba lo que determina una carenación marginal conspicua; expansión mediana caudal ampliamente emarginada; pubescencia más difusa y corta que en *audouini*.

Complejo fálico: característico, con las valvas apicales del pene angostas en vista lateral y más prominentes respecto de los escleritos laterales del lóbulo ventral que en la otra especie del género, con la zona de flexión más ancha y el gancho caudal más grueso y de curvatura más amplia; porción distal de estas valvas más larga y delgada (fig. 33). Escleritos laterales del lóbulo ventral con las expansiones dorsales más gruesas y aguzadas. Placa subgenital con mayor prominencia mediana que en *audouini*; guía del huevo sobrepasando levemente la prominencia mediana caudal; escleritos postvaginales amplios, llegando a los bordes laterales de la placa; columelas cilíndricas; espermateca con los divertículos apicales en número de tres, siendo el mediano de mayor longitud que los laterales (fig. 39).

Caracteres cromáticos:

Coloración general castaño rojizo claro con manchas difusas negras en cabeza, tórax y tégmenes, sin disposición regular, con tres bandas oblicuas castaño oscuro a negro en los fémures posteriores (sub-basal, mediana y prerotular).



Sphatalium liebermanni n. sp. : 28 a 37, holotipo ♂ ; [28 y 29, cabeza y pronoto lateral y dorsal ; 30 a 37, complejo fállico [30 y 31, epifalo, ectofalo y ápice del aedeagus, lateral y dorsal ; 32, ectofalo y ápice del aedeagus, caudal ; 33, cíngulo y endofalo, lateral ; 34 a 37, epifalo, dorsal, lateral, caudal y cefálico] ; 38 y 39, paratipo ♀ (38, placa subgenital ; 39 ápice de la espermateca).

« Spathalium liebermanni » n. sp., medidas en milímetros

	L o n g i t u d e s						A n c h o s			Altura pronoto	
	Cuerpo Pronoto	Prozona	Metaz.	Fasigito	Fémur post.	Tégmen	Int. oc.	Ojos ext.	Fém. post.		
Holotipo ♂											
Pindapoy, (Misiones).....	24,7	7,5	2,9	4,6	1,1	14,5	24,9	4,2	2,4	3,9	6,5
Alotipo ♀											
Misiones.....	27,8	8,0	2,6	5,4	1,3	17,5	27,6	4,6	3,0	4,0	7,6
Paratipo ♀											
Misiones.....	29,3	8,9	3,9	5,0	1,4	16,4	28,5	4,4	3,0	4,0	7,5
« Spathalium helios » Rehn, medidas en milímetros											
Holotipo ♀ *											
França, Sao Paulo.....	30,0	10,3	4,3	6,0	1,2	15,4	18,0	5,1	3,4	4,0	8,9

* Medidas obtenidas de fotografías.

Material examinado:

Holotipo ♂, Misiones, Pindapoy, 11-1935, Bosq col. gen. RAR 1016, en MLP; *alotipo* ♀, Misiones, Santa Ana, A. Llamas n^o 5857 en MABA; *paratipos*: 2 ♀♀, Misiones, 1907, C. Spegazzini col. en MABA; 1 ♀, Misiones, Santa Ana, A. Llamas col., n^o 5857 en MLP.

DESCAMPSACRIS n. gen.

1824. *Grillus* Thunberg, *Mem. Acad. St. Peters.*, IX: 414.
1836. *Ommexecha* (en parte): Blanchard, *Ann. Soc. Ent. France*, V: 608; Burmeister, 1839, *Hand. Ent.*, II: 655; Stal, 1873, *Rec. Orth.* I: 136.
1910. *Ommexycha*: Kirby, *Syn. Cat. Orthop.* III (2): 297, 298.
1884. *Spathalium* Bolivar (en parte), *An. Soc. Española Hist. Nat.*, XIII: 21, 33, 34; 1899, *Rev. Chilena Hist. Nat.*, III: 56; Bruner, 1900, *2nd. Rep. Merch. Locust Comm. B. Aires*, p. 48; 1911, *Ann. Carnegie Mus.* VIII (1): 39; Rehn, 1909, *Proc. Acad. Nat. Sci. Philad.*, XXXVI: 245; 1913, *Proc. Acad. Nat. Sci. Philad.*, LXV: 329; 1920, *Proc. Acad. Nat. Sci. Philad.*, LXXXII (2): 245; Liebermann, 1938, *Rev. Soc. Ent. Argentina*, X (1): 49, 50-51; 1955, *Mem. Inst. O. Cruz*, LIII: 334; Gurney et Liebermann, 1963, *Proc. Biol. Soc. Wash.*, LXXVI: 135 (nueva sinonimia).

Tipo del género: *Descampsacris serrulatum* (Thunb.) n. comb.

Como lo indicáramos más arriba, de lo que originalmente Bolivar consideró como género *Spathalium*, hemos segregado a *serrulatum* (Thunb.), especie que, por sus caracteres anatómicos tanto externos como de su genitalia, en ambos sexos, debe integrar un nuevo género que se describe a continuación al que hemos nominado *Descampsacris* en homenaje a nuestro colega y amigo, el distinguido acridiólogo francés Dr. Marius Descamps.

Descripción: Insectos de aspecto grácil, macrópteros, con cuerpo parcialmente comprimido y tegumento tuberculado-rugoso.

Cabeza: de tipo *Spathalium* pero con frente recta, prominente sólo entre las antenas; fastigio netamente declive por delante de los ojos, poco excavado; carenas parafrontales prominentes a nivel de las antenas, poco evidentes por debajo; costa frontal sulcada y netamente carenada; las carenas son más conspicuas en la mitad superior y paralelas, las que se diluyen parcialmente, separándose en la mitad inferior, donde el sulcado es casi nulo. Sutura fronto-genal completa; genas poco prominentes laterad, escasamente divergentes ventrad, en vista frontal.

Tórax: protórax cubriendo parcialmente la cabeza, tanto dorsal como lateralmente; carena mediana longitudinal del pronoto completa, sólo interrumpida por los surcos transversos 2º al principal, con una cresta mediana dorsal de desarrollo irregular y escasamente prominente por delante del 2º surco transverso; metazona tan larga como la prozona, escasamente elevada en la línea media; carenas laterales presentes en la metazona, subparalelas (escasamente divergentes caudad en las hembras); prozona con subcarenación oblicua insinuándose en los lóbulos laterales. Borde cafálico del pronoto recto, con escasos tubérculos marginales; posterior anguloso, serrulado, formando un ángulo agudo cuyo vértice es romo; lóbulos laterales escasamente deflexos en la mitad posterior. Prosterno con carena transversa, con un tubérculo mediano de igual espesor que la carena, subcónico de ápice agudo, porción esternal restante como en la tribu. Pleuras poco expandidas lateralmente con los rebordes coxales poco prominentes, festoneados. Patas, con los fémures del primer par sin carena longitudinal dorsal; segundo par con fémures comprimidos, carenados, sin gancho apical dorsal; posterior con fémures de sección triangular, con el borde ventral más ancho que el dorsal, sector de los pinnae amplio, con carenado marginal normal e impresiones alveolares características, no imbricadas como en los restantes ommexechinos; carena látero-dorsal levemente tuberculada al igual que la látero-dorsal externa; carena mediana dorsal conspicua, entera, concluyendo en una espina mediana en las rodillas, tan larga como las expansiones caudales de los lóbulos geniculares, que si bien son aguzadas son de escaso desarrollo; tibias robustas, sin espina apical externa, con 9-10 espinas laterales externas y 11 internas. Tégmene tan largos o más largos que el abdomen, con el tercio basal expandido cefalad y ápice agudo; alas con desarrollo normal, fenestradas.

Abdomen: con carenación mediana dorsal, parcialmente comprimido en las hembras en los segmentos genitales. Machos con placa subgenital corta, cónica, de ápice romo; cercos reducidos; epiprocto elíptico, con surco transverso mediano que la divide en dos porciones subiguales, la basal más alta y declive, la apical horizontal con el ápice curvado hacia abajo el que se insinúa por detrás de los paraproctos.

Complejo fálico de tipo *Ommexecha* Serv., con cíngulo bien desarrollado de rami amplios, los que cubren parcialmente a las valvas apicales del pene; apodemas cortos, basiliformes de ápice curvado hacia arriba; valvas apicales del pene con la porción flexionada más

larga que la horizontal dorsal, triangular, prominente; valvas basales paralelas y contiguas en los 2/3 basales; escleritos laterales del lóbulo ventral sin expansiones dorsales. Hembra con placa subgenital tipo *Spathalium*; espermateca con la porción proximal del ducto corta y delgada, la restante saculiforme de diámetro variable pero ancha, el tercio distal se vincula al medio más allá de su curvatura, o sea que la conexión es preapical (no mediana como en *Ommexecha*); divertículos terminales en número de tres, digitiformes, siendo el mediano y el interno menores que el externo y subiguales en longitud (fig. 57). Epiprocto con surco mediano longitudinal en la mitad basal, sin carenas paramedianas, esta porción declive con relación a la caudal que es parcialmente proclive; surco transverso profundo y completo; cercos escasamente desarrollados. Valvas dorsales angostas y fuertes, con el tercio distal curvado hacia arriba, superficie dorsal excavada con bordes prominentes y dentado incipiente; valvas basales como en la tribu.

Descampsacris serrulatum (Thunberg) n. comb.

(Figs. 40 a 58)

1824. *Grillus serrulatum* Thunberg, *Mem. Acad. St. Peters.*, IX: 414.
1833. *Ommexecha serrulata*: Burmeister, *Hand. Ent.*, II: 655; Stal, 1873, *Rec. Orthop.*, I: 136.
1910. *Ommexycha serrulata*: Kirby, *Syn. Cat. Orthop.*, III (2): 297.
1884. *Spathalium serrulatum*: Bolivar, *An. Soc. Española Hist. Nat.*, XIII: 33; 1899, *Rev. Chilena Hist. Nat.*, III: 56; Bruner, 1900, *2nd. Rep. Merch. Locusts Comm. B. Aires*, p. 48; 1911, *Ann. Carnegie Mus.*, VIII (1): 39; Liebermann, 1938, *Rev. Soc. Ent. Argentina*, X (1): 49; Eades, 1961, *Proc. Acad. Nat. Sci. Philad.*, CXIII: 170.
1836. *Ommexecha cyanopterum* Blanchard, *Rev. Soc. Ent. Franc.*, V: 608; Serville, 1939, *Hist. Nat. Ins. Orthop.*: 699.
1833. *Ommexecha cyanoptera*: Burmeister, *Hand. Ent.*, II: 655; Walker, 1870, *Cat. Derm. Salt.*, VII: 719, 797.
1910. *Ommexycha cyanopterum*: Kirby, *Syn. Cat. Orthop.*, III (2): 297.
1884. *Spathalium cyanopterum*: Bolivar, *An. Soc. Española Hist. Nat.*, XIII: 34; 1899, *Rev. Chilena Hist. Nat.*, III: 57; Bruner, 1900, *2nd. Rep. Merch. Locusts Comm. B. Aires*, p. 48; Rehn 1909, *Proc. U. S. Nat. Mus.*, XXXVI: 110; 1913, *Proc. Acad. Nat. Sci. Philad.*, LXXV: 329; 1920, *Proc. Acad. Nat. Sci. Philad.*, LXXVII: 245; Liebermann, 1938, *Rev. Soc. Ent. Argentina*, X (1): 50; 1955, *Mem. Inst. O. Cruz*, LIII: 334 (nueva sinonimia).
1839. *Ommexecha klugii* Burmeister, *Hand. Ent.*, II: 655; Walker, 1970, *Cat. Derm. Salt.*, III: 798.
1910. *Ommexycha klugii*: Kirby, *Syn. Cat. Orthop.*, III (2): 297.

1920. *Spathalium klugi*: Rehn, *Proc. Acad. Nat. Sci. Philad.*, LXXVII (2): 245; Liebermann, 1938, *Rev. Soc. Ent. Argentina*, X (1): 50; 1955, *Mem. Inst. O. Cruz*, LIII: 334; Eades, 1961, *Proc. Acad. Nat. Sci. Philad.*, CXIII: 170 (nueva sinonimia).
1911. *Spathalium bolivari* Bruner, *Ann. Carnegie Mus.*, VIII (1): 39; 1913, *Ann. Carnegie Mus.*, VIII (3-4): 460; Rehn, 1913, *Proc. Acad. Nat. Sci. Philad.*, LXV: 239; Liebermann, 1938, *Rev. Soc. Ent. Argentina*, X (1): 51; 1955, *Mem. Inst. O. Cruz*, LIII: 334 (nueva sinonimia).
1970. *Spathalium bonjilsi* Descamps, *Ann. Soc. Ent. Franc.* (N.S.), VI (4): 868 (nueva sinonimia).

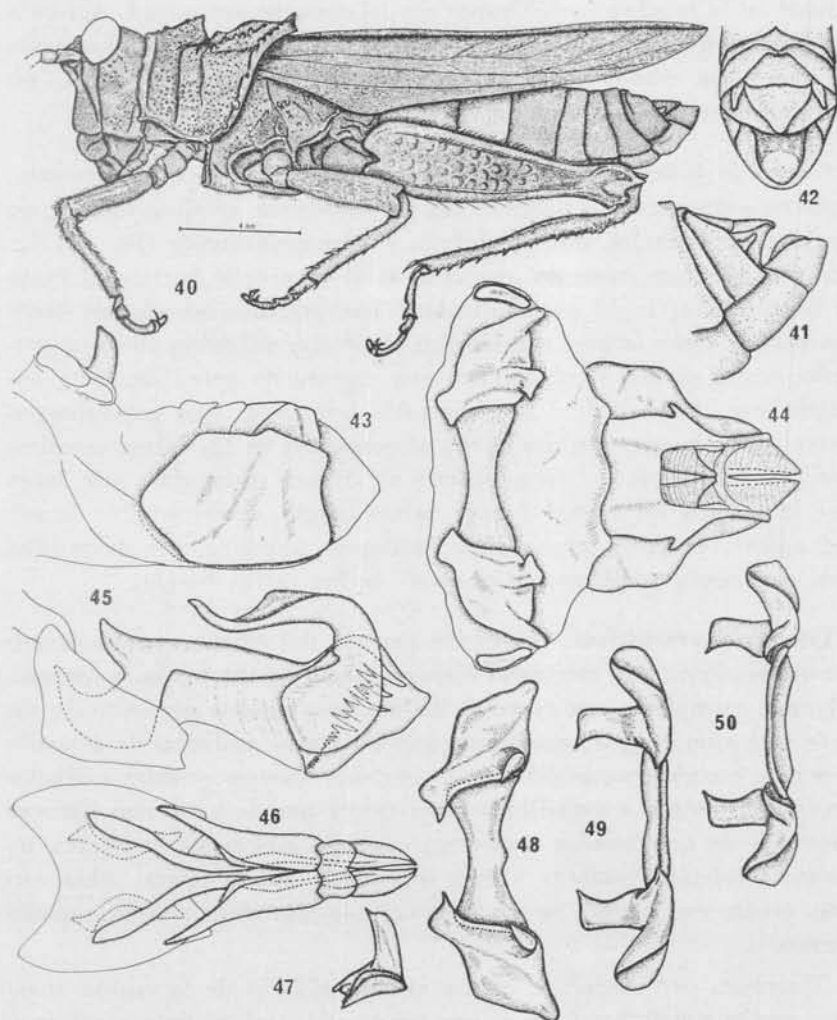
Redescripción:

Largo del cuerpo: 19 a 25 mm los machos, 24 a 30 mm las hembras; tegumento rugoso tuberculado disperso, con sólo tubérculos espini-formes prominentes en los bordes anterior y posterior del pronoto y región genal de la cabeza. No existe dimorfismo sexual evidente, siendo, por lo general, los machos de menor talla.

Los caracteres específicos responden en un todo a la descripción genérica, por lo que limitaremos la descripción a aquellos que hacen a las variaciones morfológicas observadas en las series estudiadas.

Cabeza con fastigio prominente y declive, en ángulo de 45° respecto de una línea perpendicular tangente al borde anterior de los ojos; espacio interocular amplio entre 3 y 2 1/2 veces tan ancho como el largo del fastigio; éste poco excavado; vértex declive, abovedado, con dos carenas transversas dorsales de desarrollo variable, lisas o tuberculadas; frente perpendicular por debajo del ocelo medio.

Tórax: protórax con cresta mediana dorsal interrumpida por el 2º surco transversal, la porción posterior es la más elevada, con forma de uña o gancho muy variable en cuanto a desarrollo dorsal; borde caudal serrulado con tuberculación más uniforme y regular que en el cefálico, donde la mayor concentración se encuentra en el sector del disco. Tégmenes con la nerviación longitudinal prominente, la transversa es menos evidente y de menor diámetro y muy abundante, lo que le da un aspecto reticulado muy característico; alas bien desarrolladas, con nerviación longitudinal gruesa y prominente. Patas sin variaciones individuales de interés; alveolado del sector de las pinnae de los fémures posteriores variable en cuanto a tamaño y extensión de los alvéolos; tibias del par posterior gruesas y con el borde flexor globoso en la mitad basal; tercer tarsomero de este par de patas tan largo como el 1º y 2º en conjunto.



Descampsacris serrulatum (Thumb.) n. comb. : 40, vista lateral (♂ de Bahía); 41 y 42, segmentos genitales del ♂; 43 a 50, complejo fálico (43 y 44, epifalo, ectofalo y ápice del aedeagus, lateral y dorsal; 45 y 46, cingulo y endofalo, lateral y dorsal; 47 a 50, epifalo, lateral, dorsal, cefálico y caudal).

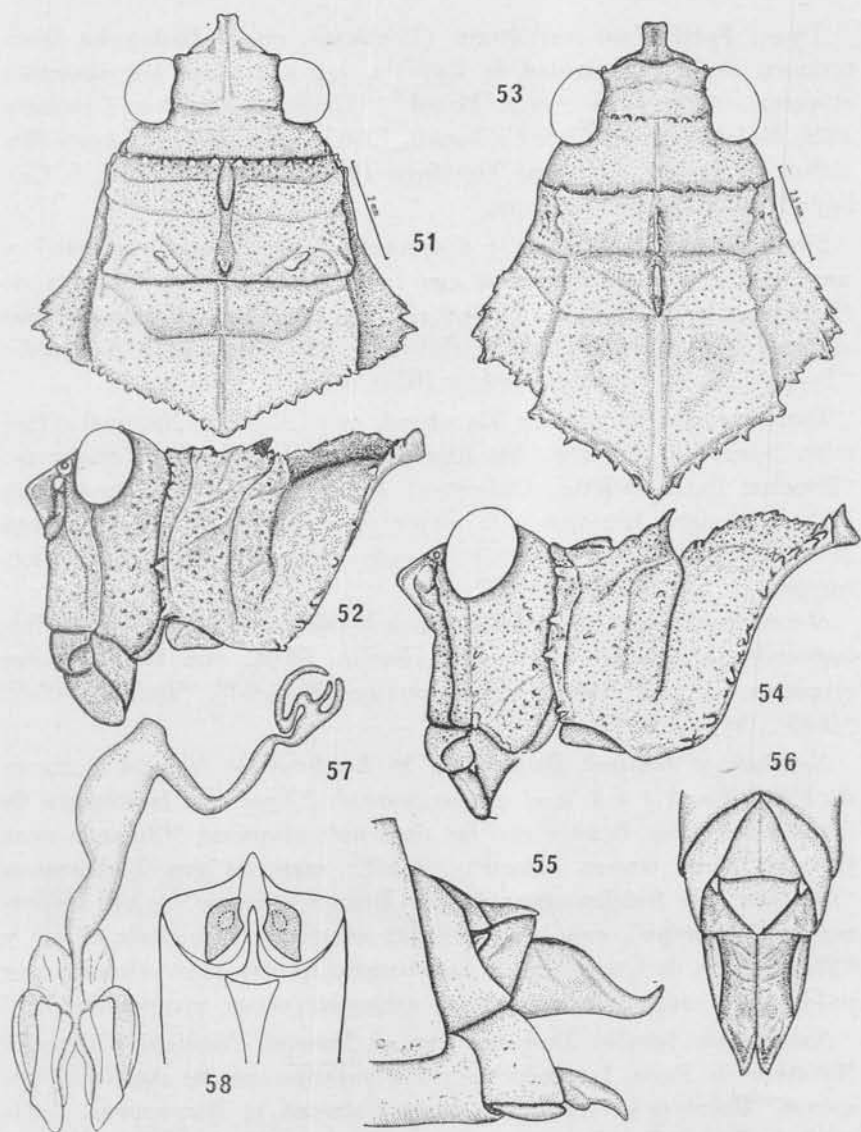
Abdomen: con los caracteres descriptos para el género; placa subgenital en la hembra con el borde caudal convergente mesad, con guía del huevo globosa que sobrepasa el ápice de la placa; escleritos postvaginales con mayor esclerotización alrededor de las columelas, reforzando lateralmente el tercio basal de la guía.

Complejo fálico: epifalo tipo *Ommexechini* con áncoras presentes, pero escasamente diferenciadas de la proyección cefálica interna de las láminas laterales, que es globosa y muy prominente (fig. 48) las que se evidencian como dos cortas uñas de desarrollo horizontal hacia la línea media; lophi perpendiculares convergentes mesad, tres veces tan anchos como largos; cingulo con apodemas delgados, cortos y curvados hacia arriba, rami amplios con aspecto de gota (fig. 45); endofalo con ambas valvas de desarrollo horizontal solo parcialmente curvadas en lo que correspondería al comienzo de las valvas apicales; porción flexionada de éstas últimas de forma triangular, más larga que la porción horizontal dorsal; valvas basales divergentes en la mitad apical; procesos gonopóricos laminares notablemente desarrollados, superando ampliamente el ápice de las valvas basales.

Caracteres cromáticos: coloración general del cuerpo castaño oscuro a castaño rojizo, con maculado disperso negro en tubérculos y carenas. Algunos ejemplares, en especial los machos, pueden presentar la cabeza y el pronoto gris amarillento sucio. Antenas anilladas de amarillo u ocre y castaño; patas del 1º y 2º par con fémures y tibias anillados de castaño oscuro y amarillo u ocre; tercer par de patas con fémures provistos de tres bandas transversas castaño oscuro en la página interna; sub-basal, mediana y otra prerotular, rótula negra; tibia castaño oscuro con bandas incompletas castaño más claro y tarsos castaño oscuro.

Tégmenes con maculado oscuro en las celdillas de la región anal; alas con la mitad basal negro con fenestrado azul, mitad apical azul, color que se insinúa en la porción basal y borde interno a lo largo de las nervaduras longitudinales.

Abdomen negro o castaño oscuro en la porción tergal, esternitos castaño rojizo.



Descampsacris serrulatum (Thumb.) nov. comb. : 51 y 52, cabeza y pronoto, dorsal y lateral (♀ de Mato Grosso); 53 y 54, idem (♂ de Bahía); 55 y 56, segmentos genitales de la ♀ (ej. de Colombia); 57, espermateca (♀ de Colombia); 58, placa subgenital de la ♀ (ej. de Colombia).

Material examinado.

Tipos: *Spathalium serrulatum* (Tunberg), en el Zoologiska Institutionen de la Universidad de Uppsala, 1 ♂ y 1 ♀ con las siguientes etiquetas: "serrulatus Amer. Merid.", "*Grillus serrulatus* Thunberg 1824, Hololectotipus, C. S. Carbonell, 1966" y "serrulatus C Amer Meridion.", "*Grillus serrulatus* Thunberg 1824, Allolectotipus, C. S. Carbonell, 1966", respectivamente.

Spathalium stali Bolivar, 1 ♀ marcada "typus", otra "cotypus" y una tercera sin marcar, todas con igual procedencia y etiqueta de identificación de Bolivar; el tipo con las siguientes etiquetas: "Spathalium Stali mihi" (en letra de Bolivar), "Sao Leopoldo, J. W. Stahl", "Typus", en el *Naturhistorisk Riksmuseet* de Estocolmo.

Ommexecha cyanopterum Blanchard, en el Museum National d'Histoire Naturelle de Paris, dos hembras con las siguientes etiquetas: "Museum Paris, Bolivie (Chiquitos) d'Orbigny 1834", "cyanopterum Bl.", se designó lectotipo a la mejor conservada a la que se agregó la siguiente etiqueta "*Ommexecha cyanopterum* Blanchard, Hololectotipus, C. S. Carbonell, 1966".

Ommexecha klugi Burmeister, única hembra en el Museum für Naturkunde (Humboldt Universität) Berlin, DDR., con las siguientes etiquetas: "Klugi Burm." "cyanopterum Blanch?", "Bahia, Sello", "1602", "typus".

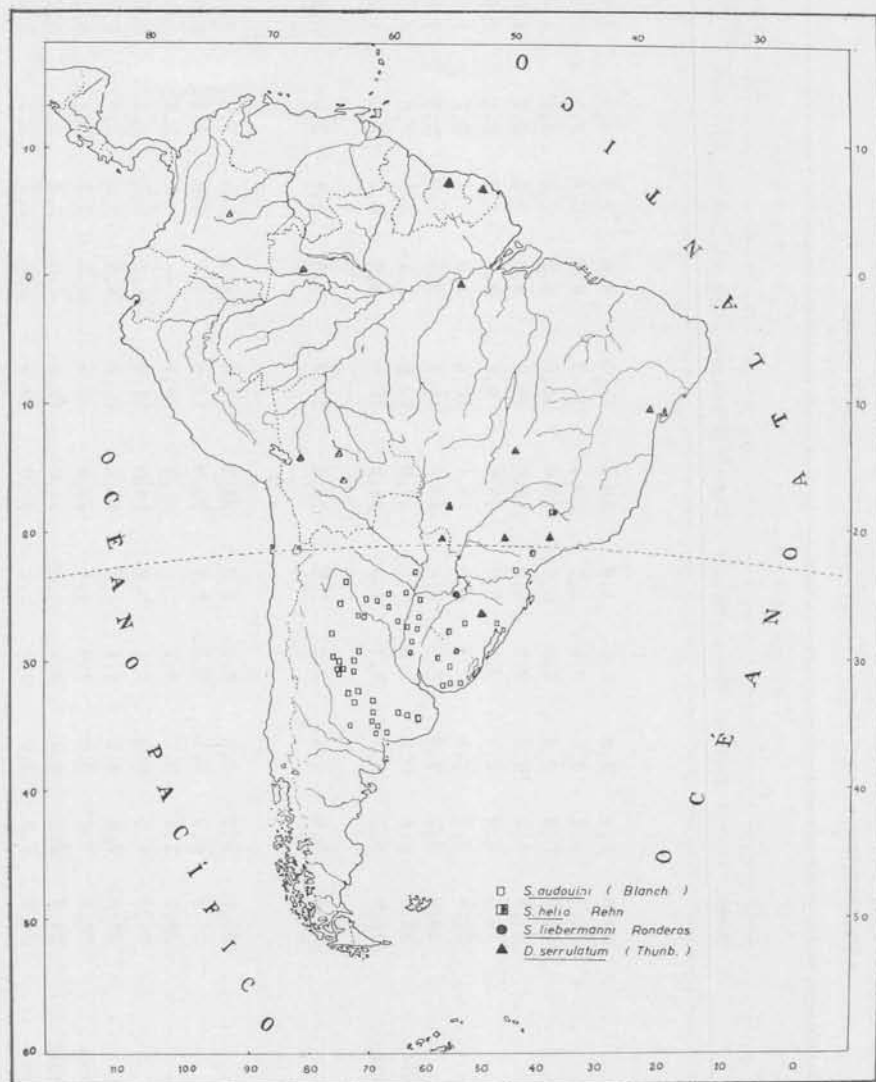
Spathalium bolivari Bruner, en la Academy of Natural Sciences de Filadelfia, 1 ♂ y 1 ♀; el macho marcado "Type" en la etiqueta de determinación de Bruner con las siguientes etiquetas "Chapada near Cuyaba, Mato Grosso, Brazil", "April", marcado por Liebermann "Allotype"; la hembra marcada por Bruner "Cotype" y por Liebermann "Lectotype", con las siguientes etiquetas: "Chapada, Nov" y "2083". Estas designaciones de Liebermann no han sido validadas por publicación razón por la cual son asignadas a este investigador.

Spathalium bonfilsii Descamps, en el Museum National d'Histoire Naturelle de Paris, 1 ♂ holotipo y 1 ♂ paratipo con las siguientes etiquetas "Holotype", "Suriname, entre Paranam et Bragapongo, 1-XI-1968, J. Bomfils", "Zone semi desertique sur sable blanc" y "Paratype", con las restantes etiquetas iguales a las del holotipo.

Otros materiales examinados: 2 ♂♂ y 3 ♀♀, Dept. Meta, Vista Hermosa, 30-XI-1970, Colombie, M. Descamps rec., MP; 1 ♂, Cuyaba, Stauding. s/ fecha, NMV; 3 ♂♂, Bahía, X-1913, Leg. Tavares, FHC; 1 ♂ y 1 ♀. Coroico, Bolivia, s/fecha ni colector, NHRS; 1 ♂, Pirasu-

« *Deseampsacris serrulatum* » (Thunberg), medidas en milímetros

	Longitudes						Auchos			Altura pronoto	
	Cuerpo	Pronoto	Prozona	Metaz.	Fustigio	Tégmen	Fémur post.	Ojos ext.	Int. oc.		Fém. post.
♂♂											
Coroico, Bolivia	22,0	5,2	2,2	3,0	1,0	19,8	10,5	4,0	2,2	3,0	4,0
Pirasununga, Brasil	24,7	6,1	2,6	3,5	1,0	20,4	12,5	4,3	2,3	3,5	5,2
Yataby, Brasil	21,9	5,9	2,4	3,5	0,9	19,6	12,0	4,0	2,2	3,1	4,8
Bahía, Brasil	21,3	5,5	2,3	3,2	0,8	15,0	10,0	4,2	2,2	2,7	4,5
Bahía, Brasil	19,0	4,9	2,1	2,8	0,7	13,0	9,1	3,9	2,0	2,4	4,0
Bahía, Brasil	20,5	5,0	2,1	2,8	0,8	15,1	10,6	4,0	2,1	2,7	4,6
Cuyabá, Brasil	19,6	5,5	2,3	3,2	0,8	15,8	10,5	3,8	1,9	2,6	4,9
Vista Hermosa, Colombia	21,9	5,4	2,1	3,3	0,9	17,9	10,8	3,7	2,1	3,0	4,3
Vista Hermosa, Colombia	21,9	5,5	2,2	3,3	1,0	19,2	10,0	3,9	2,2	3,0	4,9
<i>S. bonifasi</i> Descamps,											
Paratipo. Surinam	24,4	5,6	2,4	3,2	1,0	18,4	11,3	4,3	2,3	3,0	5,4
♀♀											
Coroico, Bolivia	30,0	6,2	2,8	3,4	1,2	28,7	13,0	4,4	2,5	3,6	6,0
Chapare, Bolivia	26,2	6,2	2,7	3,5	1,4	22,5	12,8	4,4	2,6	3,2	6,3
Cororó, Paraguay	28,2	7,4	2,7	4,7	—	21,3	13,1	—	—	3,6	—
Amazonas, Brasil	24,2	5,5	2,4	3,1	0,9	19,0	11,9	4,2	2,5	3,2	5,3
Matto Grosso, Brasil	28,8	7,6	3,2	4,4	1,3	23,9	14,2	4,6	2,6	3,8	7,5
Vista Hermosa, Colombia	28,5	7,0	3,0	4,0	1,1	23,0	12,8	4,3	2,3	3,4	6,3
Vista Hermosa, Colombia	29,3	6,4	2,5	3,9	1,0	21,9	12,2	4,0	2,3	3,2	5,2
Vista Hermosa, Colombia	26,9	7,0	3,0	4,0	1,4	22,0	13,2	4,6	2,4	3,4	6,3



Mapa de distribución de los géneros *Sphatalium* Bolívar y *Descampsacris* n. gen.

nunga (Sao Paulo), Brasil, 24-II-61, A. Mesa col., FHC; 1 ♀, Chapare, s/fecha ni colector, MLP; 1 ♀, Cororó, Paraguay, s/fecha, Wills col., MABA; 1 ♀, Brasil, Mato Grosso, XI-19-66, M. Viana col., MABA; 1 ♀, Brasil, Amazonas, Santo Antonio do Ica, 20-30-VIII-48, C. S. Carbonell col., FHC; 1 ♂, Yatahy, Brasil, s/fecha ni colector, MP.

DISCUSION

Con el planteo inicial respecto de la creación de un nuevo género mediante la segregación del grupo "*serrulatum*" de lo que originalmente Bolívar denominó *Spathalium* se restringe notablemente el ámbito de dispersión de este género, el que queda casi estrictamente circunscripto al dominio fitogeográfico chaqueño, mientras que *Descampsia*, es eminentemente tropical.

La separación de ambos géneros queda plenamente justificada por su anatomía tanto externa como interna, la que, si bien presenta facies comunes, su estudio detallado permite obtener caracteres suficientes para sustentarla, como lo evidencia principalmente su genitalia en ambos sexos.

Es evidente el marcado polimorfismo intraespecífico existente entre los integrantes del género *Spathalium* Bolívar, el que se pone de manifiesto en el abultado número de especies que han sido sinonimizadas con *S. audouini* (Blanch.); en esta especie existe una marcada uniformidad a nivel del complejo fálico en los machos, mientras que la variabilidad morfológica se pone en evidencia externamente. Haciendo abstracción de las facies que se establecen como componentes variables de esta especie, existe en la misma una tendencia al macropterismo y desarrollo del fastigio en sentido NE, ya que las formas de Corrientes y Entre Ríos en Argentina y del Sur de Brasil ofrecen esta característica que, de no aparecer mezcladas en Uruguay, sector central y costero (Sayago, Montevideo, Maldonado y Treinta y Tres) podría hacer suponer que *sommeri* (Burm.) es una buena especie, poblaciones estas que ofrecen todas las gradaciones respecto de la longitud e inclinación del fastigio y desarrollo de tégmenes y alas.

Si bien la dispersión de esta especie es amplia, no lo son sus exigencias ecológicas, hecho que permite deducir el por qué de su distribución y escaso grado de especiación, al punto de que, pese a existir formas morfológicamente diferentes (desarrollo del fastigio principalmente) no se ha logrado en el decurso del tiempo una diferenciación

constante y definitiva, lo que determina que las poblaciones presenten tan alto grado de variabilidad. Su habitat preferencial son las zonas pedregosas semiáridas de la región en cuestión, bien asoleadas y con vegetación rala, habitat este que, si bien es casi uniforme en la región central de Argentina, se presenta en "parches o manchones" en el resto de su área de dispersión.

No se tienen constancias del habitat de *S. liebermanni*, pero puede inferirse que es en cierta medida similar a la anterior, estando representado por abras en la selva con suelos arenosos y alto grado de exposición al sol. En este caso existe una evidente diferencia en el complejo fálico de los machos que justifica ampliamente la creación de este nuevo taxón el que, a no dudarlo, debe extender su ámbito a Paraguay y muy probablemente a Mato Grosso en Brasil.

Como indicáramos al referirnos a *S. helios* Rehn, morfológicamente se aproxima a *audouini* (Blanch.), pero la carencia de más ejemplares y el desconocimiento del sexo opuesto, nos mueve a mantenerla como tal hasta tanto se cuente con materiales suficientes para definir su "status" definitivo, si bien un elemento que abona su bondad es el hecho de ocupar un sector tropical, fisiográficamente y climáticamente distinto a las otras dos especies.

Descampsacris es sin duda un género de amplia dispersión tropical como lo demuestra la distribución geográfica conocida. Esta amplia dispersión de la especie no va acompañada de alta densidad poblacional y hace suponer que existe una marcada estenotopía respecto del habitat, el que, a no dudarlo, está circunscripto a abras en la selva con características propias, que son las que corresponden a la gran mayoría de los *Ommexechinae*: ambientes muy asoleados, con suelos arenosos, y vegetación de escaso porte; áreas que, si bien no son extensas, tienen amplia difusión en el sector de tendencia amazónica, lo que ha determinado su amplia dispersión y escasa variabilidad, que solo está dada por la talla y cromatismo, lo que determinara se describieran varias especies que en esta contribución sinonimizamos con *serrulatum* (Thunb.).