

UNIVERSIDAD NACIONAL DE LA PLATA
FACULTAD DE CIENCIAS NATURALES Y MUSEO
REVISTA DEL MUSEO DE LA PLATA

(NUEVA SERIE)

XII

Zoología 114

CONTRIBUCION AL CONOCIMIENTO DE LOS TABANIDAE
NEOTROPICALES II. LOS PANGONIINI DEL SUR DE SUDAMERICA
Y DATOS SOBRE LA TRIBU SCEPSIDINI (*Pangoniinae*, *Diptera*,
Insecta)

SIXTO COSCARÓN (*)

La subfamilia Pangoniinae, adoptando la clasificación seguida por Fairchild (1971), comprende 3 tribus en la región Neotropical: Pangoniini, Scepsidini y Scioniini. En la tribu Pangoniini, varios de sus géneros y especies no están muy bien conocidos, especialmente en el área que aquí consideramos. La oportunidad de disponer de abundante material de Chile y Centro-Oeste de Argentina, y de haber podido comparar el mismo con los tipos de Philippi conservados en el MHN de Santiago (Chile) nos ha impulsado a dar a conocer estos datos. Hemos querido además incluir en esta nota una tribu de discutida posición taxonómica, acompañando datos que pueden ayudar a entender mejor su posición en la Sistemática de los Tabánidos.

Deseo expresar mi agradecimiento al Dr. Raúl Cortés de la Universidad de Chile, por su empeño en facilitarnos los medios para visitar las colecciones chilenas; al Dr. Jorge Artigas de la Universidad de Concepción por su ayuda para poder revisar las colecciones de aquella Universidad; al Dr. Moroni del MHN de Santiago por las facilidades para estudiar las colecciones allí depositadas; al Dr. G. Pino de la Universidad de Chile y al Dr. H. Oldroyd del British Museum por el interesante material facilitado en préstamo; al Dr. G. B. Fairchild de University of Florida (U.S.A.), por el material prestado, así como sus útiles sugerencias, igual que al Dr. C. B. Philip del California Academia of Sciences (U.S.A.) por su valiosa opinión.

La tribu Pangoniini, que agrupa los tábanos más primitivos, se caracteriza por presentar formas negruzcas a castaño y poco ornamentadas, con trompa relativamente corta, ocelos bien evidentes, ojos de los machos holópticos, palpos cilíndricos o achatados, a ve-

(*) Carrera del Investigador, CONICET y Profesor de Zoología de la Facultad de Ciencias Naturales y Museo de La Plata.

ces con orificio del órgano sensorial o áreas con microtriquias especializadas, alas con nervaduras castaño a negro con basicosta sin quetas y apéndice sobre R_4 ; macho con dististilo bifido, IX y X tergitos fusionados en el centro; hembras con cercos subcuadrados, IX y X tergitos subrectangulares.

Mackerras (1955) considera en esta tribu dos grupos. El primero, que abarcaría los géneros más primitivos, se caracterizan por poseer formas de trompa corta, con cara desde cara normal a mejillas infladas, ojos pilosos, alas con célula R_5 abierta, frente con o sin callo. En la región Neotropical son en su mayoría australes: *Protodasyapha*, *Veprius*, *Chaetopalpus*, *Fairchildemyia*, *Archeomyotes* y *Austromyians*, son del Centro de Chile y Centro Oeste de Argentina, y *Protosilvius* de las sierras costeras del Brasil. De este conjunto de géneros, parece ser *Protodasyapha*, la que presenta mayor cantidad de caracteres plesiomórficos. Los géneros *Apatolestes*, que se extiende por la región Occidental de América del Norte, alcanzando la región Neotropical en México, y *Ectemnospis* de Australia, presentan gran afinidad con los Pangoniini australes aquí considerados. El segundo grupo, que abarcaría las formas más evolucionadas; poseen trompa relativamente larga, generalmente tan larga como la altura de la cabeza, ojos glabros, cara angosta y frente sin callo. Este grupo comprende un solo género (*Esenbeckia*) en la región Neotropical, con notorio predominio de formas tropicales y subtropicales, llegando en su límite austral al Centro de Chile y Centro Oeste de Argentina; sus formas más primitivas, son probablemente las de esta última región. No sería raro que sus antecesores fueran un grupo muy próximo al género *Austromyians*, con quien tiene caracteres bastante próximos. El género *Austroplex* de Australia muestra también grandes semejanzas con *Esenbeckia*.

Clave de los géneros y subgéneros de Pangoniini

- | | | |
|----|---|---------------------------------------|
| 1) | Ojos sin pelos o solo visibles con mucho aumento | 2 |
| | Ojos con pelos bien evidentes | 6 |
| 2) | Célula R_5 abierta (fig. 9C); palpos con pelos largos (fig. 1B); fosetas anteriores del tentorio ubicadas por debajo de las antenas y lejos de los ojos | 3 |
| | Célula R_5 cerrada (fig. 10 I); palpos con pelos cortos; (fig. 10 B y H; 11 B, E, H e I) fosetas anteriores del tentorio muy próximas a los ojos | <i>Esenbeckia</i> Rondani 4 |
| 3) | Especies grandes, largo total (17 mm), alas particularmente moteadas | <i>Archeomyotes</i> Philip y Coscarón |
| | Especies medianas, largo total (10-12 mm); alas hialinas o con cierta nubosidad pero no moteadas | <i>Protosilvius</i> Enderlein |
| 4) | Alas con fuerte sombreado (fig. 10 I); trompa de la misma longitud o ligeramente superior a la de los palpos | |

- (fig. 10 A, F y G) *E. (Palassomyia)* Fairchild
 Alas translúcidas, sin manchas, trompa más del doble de
 larga que los palpos (fig. 11 A y 12 A y B) 5
- 5) Trompa con labela muy esclerotizada, pudiéndose abrir
 como pinzas, sinseudotraqueas (fig. 14 B)
E. (Proboscoides) Philip
 Trompa con labela normal, blanda, carnosa y con pseudo-
 traqueas típicas de tábanos *E. (Esenbeckia)* Rondani
- 6) Flagelo con 8 artejos (fig. 1 A, 2 D, 3 C y 4 G); último
 artejo del palpo sin orificio de órgano sensorial 7
 Flagelo con 5 artejos (fig. 5 C, 6 D, 7 C, 8 C y 9 J); úl-
 timo artejo con orificio de órgano sensorial (fig. 8 D),
 excepto (*Veprius*) 9
- 7) Especies relativamente grandes, largo total 15 mm; frente
 sin callo, artejo basal del flagelo marcadamente más ancho
 que los restantes; cuerpo castaño rojizo
Astromyians Philip y Coscarón
 Especies entre mediano y pequeño, largo total entre 9 y
 12 mm; frente con callo; artejo basal del flagelo solo
 algo más ancho que los restantes (figs. 1 A, 2 D, 3 C, 4 G);
 color del cuerpo negruzco *Protodasyapha* Enderlein 8
- 8) Pilosidad del tórax y abdomen amarillenta grisásea, mem-
 brana alar translúcida; frente tan ancha como alta; callo
 ancho transverso, elevado, toca los ojos (fig. 2 C); hem-
 bra con clipeo sin mancha oscura
P. (Protodasyapha) Enderlein
 Pilosidad del tórax y abdomen castaño oscuro; membra-
 na alar ahumada; frente más larga que ancha; callo
 alargado, chato, no toca los ojos (fig. 4 C); hembra con
 clipeo presentando mancha negra brillante en el borde
 superior (fig. 4 B) *P. (Curumyia)* n. subg.
- 9) Especies negras; alas sin marcado oscurecimiento en el
 entrecruzamiento de las nervaduras ni peculiares som-
 bras sobre la membrana; último artejo del palpo sin ori-
 ficio de órgano sensorial; callo reducido a 2 láminas bri-
 llantes triangulares separadas en el centro (fig. 6 E)
Veprius Rondani
 Especies grisáceas a castaño grisáceo; alas oscurecidas en
 el entrecruzamiento de las nervaduras, a veces con un
 sombreado peculiar en ciertas áreas (fig. 9 C); último ar-
 tejo del palpo con orificio del órgano sensorial (fig. 8 D);
 frente con o sin callo 10
- 10) Diámetro transversal de la cabeza menos del doble que
 la altura; especies castaño rojizo, ojos negro violáceos,
 con banda en la hembra; alas con aguado característico y
 célula costal más oscura que el resto (fig. 9 C)
Fairchildemyia Philip y Coscarón

Diámetro transverso de la cabeza, apenas ligeramente superior a la altura. Especies castaño grisáceo, ojos negro verdosos, sin banda; alas sin aguado y célula costal del mismo color que el resto *Chaetopalpus* Philippi

PROTODASYAPHA Enderlein

1922 *Protodasyapha* Enderlein, *Mitt. Zool. Mus. Berlin* 10 (2): 337
(Tipo del género *Tabanus hirtuosus* Philippi)

Diámetro transverso de la cabeza aproximadamente el doble de ancho que alto; trompa de longitud aproximada a la de los palpos, más corta que la altura de la cabeza. Ojos negros, sin banda, con abundante pilosidad; macho presentando área de grandes facetas del mismo tono que el de las pequeñas que le bordea; frente con callo bien evidente. Tubérculo ocelar grande, más alto que los ojos y provisto de 3 ocelos bien visibles y con mechón posterior. Subcallo, cara y área posterior de los ojos negruzcos, con polinosidad grisácea y abundantes pelos que van del gris al negro según la luz. Flagelo compuesto de 8 artejos. Palpos negruzcos con polinosidad grisácea, artejo distal subcilíndrico, sin poro del órgano sensorial pero ápice con área probablemente sensitiva libre de pelos. Trompa negra, ligeramente más larga que los palpos, tórax y abdomen negruzco. Alas ahumadas con célula costal más oscurecida, con pequeña ventana sobre M; R₁ con apéndice; basicosta aproximadamente tan alta como ancha, con ápice débilmente romo. Paraproctos y cercos bien esclerotizados. Basistilo con base casi tan ancha como la longitud de las ramas posteriores; dististilo robusto con profunda bifurcación; bordes del aedeagus desde liso a fuertemente serrado. Hembra con cercos subtriangulares con ápice romo, ramas laterales de la horquilla genital bien esclerotizadas; gonapófisis con escotadura anterior profunda.

El género *Protodasyapha* posee dos especies bien diferenciables: *P. hirtuosa* y *P. lugens*. Sin embargo poseen diferencias tan notorias que creemos se justifica por lo menos colocarlas en subgéneros diferentes. Diferenciaremos al nuevo subgénero con el nombre de *Protodasyapha (Curumyia)*; (*Curu*: vocablo araucano que significa negro y *Myia*: mosca), el tipo del subgénero es *Tabanus lugens* Philippi. Mostraremos a continuación las diferencias más notorias que nos impulsan a separar estos dos subgéneros.

Protodasyapha (Curumyia)
n. subg.

Protodasyapha (Protodasyapha) Enderlein

Frente el doble de alta que ancha.
Callo chato, no toca los ojos.

Frente tan ancha como alta.
Callo elevado, toca los ojos.

Clipeo con mancha negra brillante en el borde superior, resto con polinosidad grisácea.	Clipeo con polinosidad grisácea distribuida uniformemente.
Palpos con área sensorial con microtriquias especializadas.	Palpo con área sensorial sin microtriquias especializadas.
Membrana alar ahumada.	Membrana alar translúcida.
Ramas del basistilo con microtriquias.	Ramas del basistilo sin microtriquias.
Dististilo con rama dorsal escasamente curvada y aproximadamente igual de larga que la ventral.	Dististilo con rama dorsal bien curvada y bastante más larga que la ventral.
Borde del aedeagus con denticulaciones.	Borde del aedeagus liso.
Gonapófisis con escotadura bien profunda.	Gonapófisis con escotadura poco profunda.
Ductos espermáticos basalmente bien esclerotizados.	Ductos espermáticos basalmente poco esclerotizados.
Porción apical de las espermatecas poco esclerotizadas y con tuberosidades.	Porción apical de las espermatecas bien esclerotizadas y con tuberosidades.
IX tergito con abundantes pelos.	IX tergito relativamente con pocos pelos.

Protodasyapha (P.) *hirtuosa* (Philippi)

1865. *Tabanus hirtuosus* Philippi, *Verh. zool. bot. Ges. Wien.* 15: 719.
1865. ?*Tabanus obscuratus* Philippi, *Ibid.* 15: 720.
1892. *Veprius rufopilosus* Bigot, *Mem. Soc. Zool. France* 5: 620 (N. sinónimo).
1930. *Protodasyapha hirtuosa*, Kroeber, *Mitt. Zool. Mus. Hamburg* 44: 170-172 figs. 25 y 26.
1968. *Protodasyapha hirtuosa*, Philip, *Rev. Chil. Ent.* 6: 11.
1971. *Protodasyapha hirtuosa*, Fairchild, *A Catalogue Dipt. Am. South U. S., Tabanidae* 28: 4.

Especie entre pequeña y mediana, con pilosidad del tórax y abdomen amarillento dorado, escapo y pedicelo castaño grisáceo, flagelo negro, frente aproximadamente tan ancha como alta en la base, callo elevado, formando una banda transversa, subcallo sin pelos.

Macho: largo total 10-11 mm; largo del ala 8 mm.

Ojos negros, (humedecidos). Escapo, pedicelo y porción basal de la placa antenal desde castaño claro a negruzco, con polinosidad grisácea; resto del flagelo negro; pelos de los artejos basales negros. Escapo robusto, flagelo con artejos no siempre bien diferenciables entre sí (fig. 1 A). Palpos negruzcos con polinosidad grisácea, artejo distal subcilíndrico y curvado (fig. 1 B) con pelos gri-

saceo pálido, con algunos pelos negros entremezclados. Trompa negra, ligeramente más larga que los palpos. Tórax negro; alas con nervaduras castaño y pelos negros con membrana translúcida con tonos castaño claro en la célula costal y débilmente en área centro basal del ala. Patas castaño, en algunos ejemplares más oscurecida la tibia I, con pelos desde amarillo a negro según la luz. Abdomen negruzco con polinosidad gris amarillento bien visible en la mitad distal de los tergitos y con pelos ralos, erectos y largos de color dorado dorsalmente; esternitos y pleuras grisáceo claro.

Genitalia: Paraproctos con escasos pelos largos (fig. 1 C), ramas del basistilo sin microtriquias; dististilo con rama dorsal curva y ventral robusta (fig. 1 D y E); bordes aedeagus sin denticulaciones en el borde (fig. 1 D); apodema del aedeagus no ensanchado.

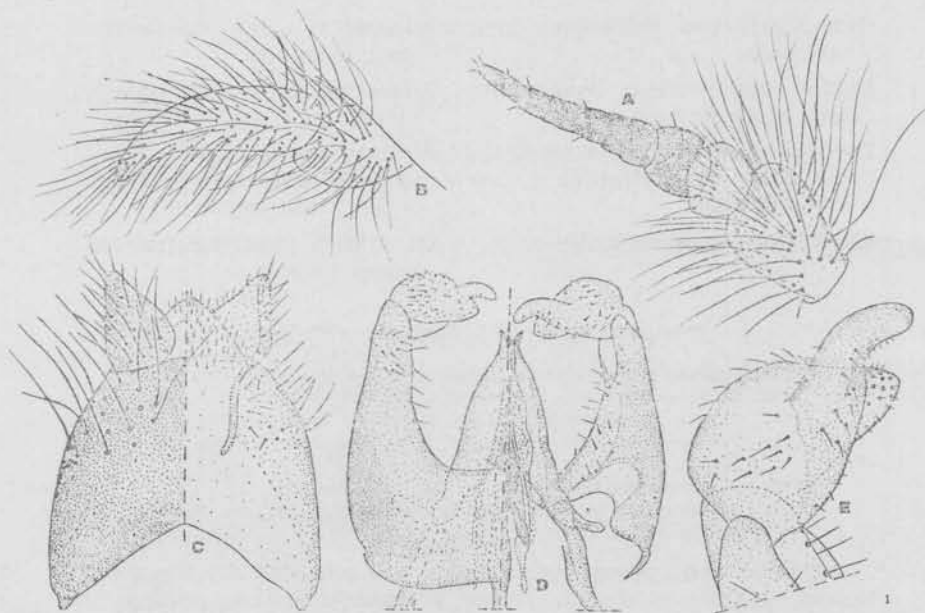


Figura 1. *Protodasyapha hirtuosa* (Philippi) (macho) A: antena; B: palpo; C: paraproctos, cercos e hipoprocto; D: basistilo, dististilos y aedeagus; E: dististilo.

Hembra: largo 9,0-10,5 mm; longitud del ala 8,0-8,5 mm.

Ojos con pilosidad escasa pero bien evidente. Subcallo (excepto borde superior que es negro) cípeo, mejillas y borde posterior de

los ojos y palpos negruzco, con polinosidad gris plateada, con pelos grisáceos y algunos negros entremezclados. Escapo y pedicelo castaño claro, con pelos en su mayoría negros; flagelo y trompa negros. Contorno cefálico de acuerdo a figuras 2 A y B. Frente divergente hacia la base, con una depresión transversal entre el callo y área ocelar, que se encuentran relativamente elevados; i. f. = 1:0,8-0,9. Callo negro transverso, fuertemente elevado y prolongado hacia arriba por los márgenes y alcanzando en algunos ejemplares el área negra que rodea el triángulo ocelar (fig. 2 C). Antena con los artejos del flagelo no bien diferenciados (fig. 2 D). Palpos con el artejo distal afinándose hacia el ápice (fig. 2 E). Trompa corta y flexuosa. Tórax y abdomen y sus apéndices como en el macho, pero los pelos dorsales del tórax y abdomen más cortos, menos erectos y de tonalidad más grisácea.

Genitalia: Cercos subtriangulares con ápice de marcada convexidad (fig. 1 H). Horquilla genital con dientes de los peines finos, porción basal de los ductos espermáticos no esclerotizados, en cambio la porción apical de las espermatecas bien esclerotizadas y con tuberosidades (fig. 1 F). VIII esternito con bordes laterales no muy expandidos y con pelos en el borde inferior; escotadura de las gonapofisis relativamente profunda (fig. 2 G).

Material examinado: CHILE: Curicó: Estero La Junta, I-64, Col. Peña: 1 ♀ (CNC); Santiago Peñalolen, 19-II-44, Col. Peña: 1 ♂; II-62, Col. Pino: 1 ♀; 27-I-53, (anónimo): 1 ♂; Maipú, Quebrada La Plata, 20-III-67, Col. Hickins: 1 ♂; 30-III-67, Col. Hickins: 1 ♂; XI-65, Col. Silva: 1 ♂; XI-65, Col. Pino: 1 ♂; XI-67, Col. Pino: 1 ♂; La Obra, XI-66, Col. Pino: 1 ♂; El Peñón, 8-XII-52 (anónimo): 1 ♀.

El tipo macho elegido por Kuschel (Philip 1968) fue revisado por el autor y coincide con nuestro material. La hembra de esta especie no descrita hasta el momento, fue elegida por nosotros por su gran parecido con el macho.

Tabanus obscuratus fue sinonimizado por Philip (1968). El material que ahora existe en el MHN, y que fuera elegido por Kuschel, es un macho muy parecido a *hirtuosa*. Pero en la descripción original habla de 2 hembras, así que, como hace resaltar Philip, debe de haberse cometido un error en el etiquetado.

Veprius rufopilosus Bigot es aquí sinonimizado. Un macho bien preservado del BMNH revisado por nosotros, coincide bien con nuestro material. Este ejemplar lleva la etiqueta de "Chili" ex Col. Bigot; de acuerdo a Fairchild (comunicación personal) es similar al

tipo. Fue etiquetado por Philip como *Veprius hirtuosa*, pero hasta el momento no ha sido publicada esta sinonimia.

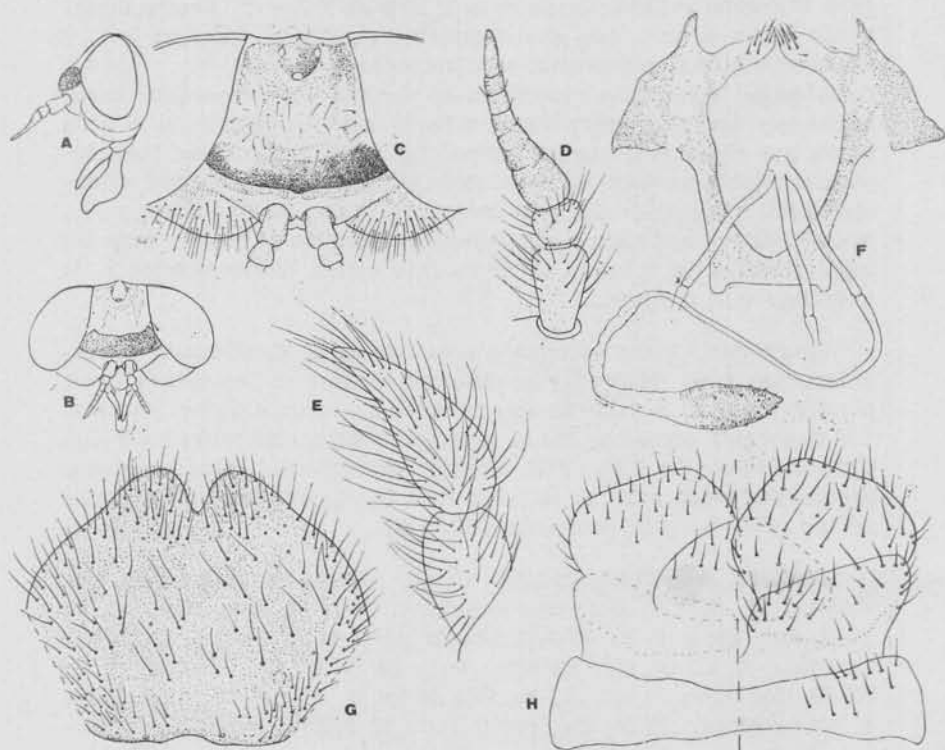


Figura 2. *Protodasyapha hirtuosa* (Philippi) (hembra): A: cabeza, vista de perfil; B: cabeza, vista de frente; C: frente; D: antena; E: palpo; F: horquilla genital y espermateca; G: VIII esternito y gonapófisis; H: cercos, IX y X tergitos e hipoprocto.

Protodasyapha (Curumyia) lugens (Philippi)

1865. *Tabanus lugens* Philippi, *Verh. zool-bot. Ges. Wien.* 15: 719.
 1865. *Tabanus obscuripennis* Philippi, *ibid.* 15: 722 (N. sinónimo).
 1892. *Dasybasis tristis* Bigot, *Men. Soc. Zool. France* 5: 621.
 1930. *Protodasyapha lugens*, Kroeber, *Mitt. Zool. Mus. Hamburg* 44: 169-170.
 1953. *Protodasyapha lugens*, Hack, *An. Inst. Med. Reg.* 3 (3): 339-340, fig. 1.
 1959. *Protodasyapha lugens*, Hack y García, *Prim. Jorn. Entomoep. Arg.* 2: 566.
 1967. *Protodasyapha lugens*, Coscarón, *Seg. Jorn. Entomoep. Arg.* 1: 105.
 1968. *Veprius lugens*, Philip, *Rev. Chil. Ent.* 6: 11
 1971. *Veprius lugens*, Fairchild, *A Catalogue Dipt. Am. South U. S., Tabanidae* 28: 5.

Especie mediana, con pilosidad del tórax y abdomen castaño oscuro a negro; escapo, pedicelo y cuarto basal del flagelo castaño claro con polinosidad grisácea, el resto negro; frente el doble de alto que ancho en la base; callo chato, rectangular, alcanzando los ocelos; subcallo con 1 par de mechones de pelos; alas ahumadas.

Macho: largo total 11-12 mm; longitud del ala 10 mm.

Ojos negros con abundante pilosidad y numerosos pelos largos y negros; área de grandes facetas del mismo color que el de pequeñas facetas que le bordea. Tubérculo ocelar más alto que los ojos y provisto de 3 ocelos bien visibles y mechón posterior bien evidente (fig. 3 A y B). Subcallo, cara y área posterior de los ojos castaño con pilosidad gris y abundantes pelos negros. Pelos del escapo y pediceio negros, forma de las antenas de acuerdo a fig. 3 C. Palpos castaño negruzco y con pelos castaño gris oscuro con pelos negros. Patas negruzcas con pelos negros. Abdomen negruzco con el borde distal de los tergitos ligeramente más claro, pilosidad del abdomen negra.

Genitalia: Paraproctos y cercos bien esclerotizados con abundantes cerdas (fig. 3 I) Basistilo con base aproximadamente tan

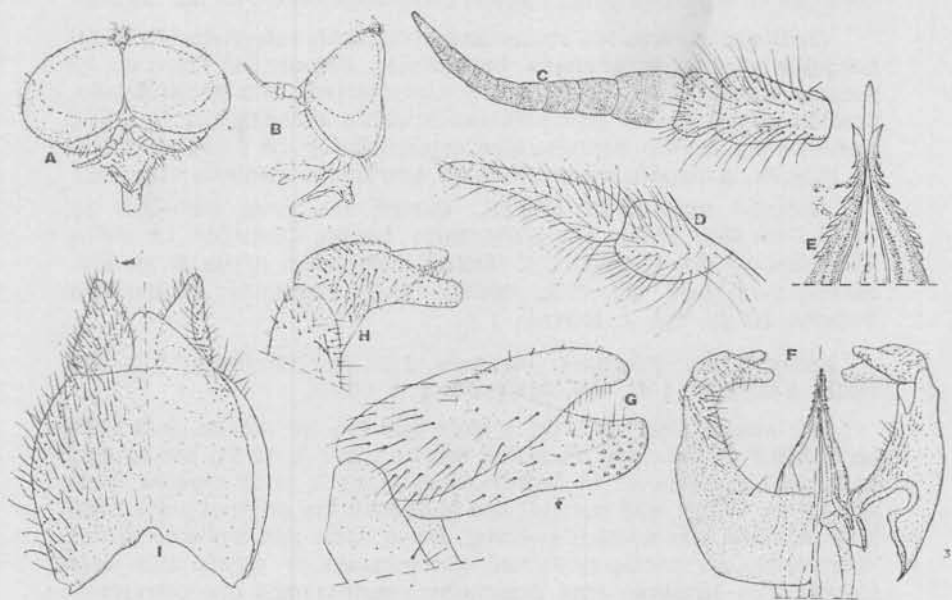


Figura 3. *Protodasyapha (Curumyia) lugens* (Philippi) (macho), A: cabeza, vista frontal; B: cabeza, vista de perfil; C: antena; D: palpo; E: porción apical del aedeagus; F: basistilo, dististilos y aedeagus; G y H: dististilos de diferentes ejemplares y distinta posición, I: paraproctos, cercos e hipoproctos.

ancha como la longitud de las ramas anteriores (fig. 3 F). Dististilo robusto con abundantes pelos, cara ventral de las ramas del dististilo con microtriquias; rama dorsal gruesa con muy escasa curvatura (figs. 3 F, G y H). Bordes del aedeagus con 8-9 serrulaciones retrorsas en su porción apical (fig. 3 F); apodema del aedeagus ligeramente ensanchado.

Hembra: largo total 11 mm; longitud del ala 10 mm.

Ojos negro violáceo, (humedecidos) y con abundante pilosidad corta, Frente, subcallo y mejillas y porción medio inferior del clipeo negro brillante (fig. 4 B). Palpos y trompa negruzcos. Pelos de los artejos basales de la antena y palpos negros. Contorno cefálico de acuerdo a fig. 4 A y B. Frente divergente hacia la base, i. f. = 1:1,8. Callo negro brillante, no toca los ojos (fig. 4 C). Antenas de acuerdo a fig. 4 G. Palpos subcilíndricos, muy parecidos a los del macho, con el borde apical externo sin pelos, de aspecto aterciopelado; visto con gran aumento muestra microtriquias provistas de varias ramas aguzadas (fig. 4 E y F). Trompa flexuosa, corta, extendiéndose ligeramente más allá de los palpos. Tórax, abdomen y coloración de los apéndices muy parecida al macho; membrana alar algo más oscura que en el macho y con un halo claro en el centro de las celdillas.

Genitalia: Cercos subtriangulares, con ápice subagudo (fig. 4 I); horquilla genital ensanchada basalmente, con dientes finos en los peines; porción basal de los tubos espermáticos bien esclerotizada; porción apical de las espermatecas membranosas (fig. 4 H). VIII esternito con bordes laterales bien expandidos y sin pelos en el borde inferior, gonapófisis con profunda escotadura mediana (fig. 4 J).

Material examinado: CHILE: Curicó: río Teno, 1400-1600 m, 24-28-I-68, Col. Peña: 1 ♂; Santiago: Maipú, Quebrada La Plata, 22-24-XII-66, Col. Stange: 1 ♀ (IML); Aconcagua: Valle de los Piuquenes, 7-12-II-64, Col. Peña (MCZ): 1 ♂; Coquimbo: El Naranjo, Tillama, III-68, Col. J. Molina: 1 ♀.

ARGENTINA: Mendoza: Mendoza, I-27, Col. Shannon: 1 ♂ (US NM); Neuquen: I-41, Col. Bridaroli: 1 ♂ (ISL).

Del posible tipo de esta especie que era un macho, solo resta en el MHN de Santiago un alfiler con un trozo de tórax, con lo cual es imposible reconocer la especie. Aceptamos la redescrición dada por Philip (1963), que coincide con la descripción original y que también coincide con nuestro material. De la serie revisada solo difiere ligeramente un macho de Curicó que presenta el escapo algo más globoso. Las hembras aquí descritas consideramos que corresponden a esta especie por su gran parecido, siendo la única diferencia apreciable la mancha oscura en la mitad superior del clipeo. Hemos considerado a *T. obscuripennis* Philippi descrita con una hembra, que sea hembra de *lugens*. El tipo de *obscuripennis* está perdido, pero la descripción original coincide bastante; además es muy suges-

tiva la presencia de una mancha oscura debajo de las antenas que describe el autor, que constituye un carácter muy peculiar para poder distinguir las hembras de esta especie.

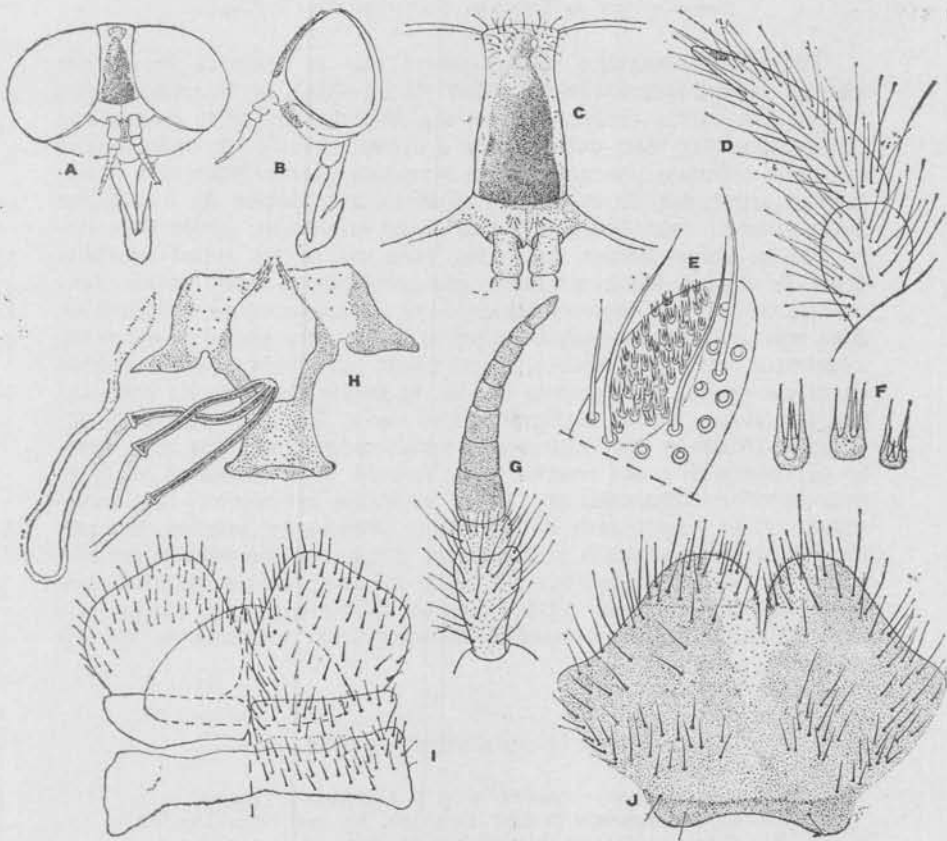


Figura 4. *Protodasyapha (Curumyia) lugens* (Philippi) (hembra), A: cabeza, vista frontal; B: cabeza, vista de perfil; C: frente; D: palpo; E y F: área "sensorial" del palpo y microtriquias especializadas; G: antena; H: horquilla genital y espermateca; I: cercos, IX y X tergitos e hipoprocto; J: VIII esternito y gonapófisis.

Con respecto a *Dasybasis tristis* Bigot, si bien no hemos visto el tipo que nos permita asegurar que es similar a nuestro material, de acuerdo a la descripción y a los datos facilitados por Fairchild que lo revisó (comunicación personal), consideramos como muy probable dicha sinonimia que estableciera este autor en su catálogo (1971).

VEPRIUS Rondani

1863. *Veprius* Rondani, *Arch. Zool. Mod.*, 3 (1): 83 (Tipo del género *Veprius presbiter* Rondani)
1922. *Dasyapha* Enderlein, *Mitt. Zool. Mus. Berlin* 10 (2): 343 (Tipo del género *Dasyapha bisulcata* Enderlein, *Veprius presbiter* Rondani).

Diámetro transverso de la cabeza casi el doble de la altura; trompa aproximadamente la mitad de la altura de la cabeza; ojos negros, sin banda (humedecidos) con abundantes pelos negruzcos; tubérculo ocelar bien notorio con 3 ocelos; frente sin callo o poco evidente, formado por un par de manchas negras brillantes triangulares separadas en el centro; antenas con flagelo de 5 artejos; placa antenal subtriangular y con pseudo anillación; estilo más largo que la placa. Palpos alargados, base del artejo apical subcilíndrica, de diámetro aproximadamente igual que el resto; artejo apical sin orificio de órgano sensorial ni áreas sensoriales especiales. Alas con nervaduras castaño y pelos negros con apéndice sobre R_1 , membrana alar translúcida, ligeramente ahumada, especialmente en célula costal; sin ventana en M; basicosta ligeramente más ancha que larga con el extremo apical romo. Tórax y abdomen negruzcos. Dististilo con bifurcación apical muy manifiesta, con fuerte curvatura en rama ventral y con hileras de tricomas en el margen anterior, dispuestas en hilera; apodema eyaculador no ensanchado en la base; borde del aedeagus débilmente serrado. Horquilla genital de base corta y chata, con dientes en los peines; porción apical de las espermatecas no esclerotizadas; cercos subrectangulares con ápice chato; VIII esternito ligeramente más ancho que alto, lateralmente poco ensanchado, escotadura mediana de las gonapófisis poco profunda.

Veprius presbiter Rondani

1863. *Veprius presbiter* Rondani, *Arch. Zool. Modena* 3 (1): 83.
1865. *Tabanus coracinus* Philippi, *Verh. zool. bot. Gess. Wien* 15: 718.
1865. *Tabanus infumatus* Philippi, *Ibid.*, 15: 718.
1925. *Dasyapha bisulcata* Enderlein, *Mitt. Zool. Mus. Berlin* 11 (2): 310.
1930. *Dasyapha coracina*, Kroeber, *Zool. Anz.* 88 (9-10): 228, fig. 1.
1938. *Veprius presbiter*, Fraga, *Rev. Chil. Hist. Nat.* 41: 192.
1939. *Chaetopalpus coracinus*, Fraga, *Rev. Univ., Santiago* 24 (1): 41.
1939. *Chaetopalpus bisulcatus*, Fraga, *ibid.* 24 (1): 42.
1960. *Veprius presbiter*, Philip, *Proc. Calif. Acad. Sc.* 31 (3): 71.
1968. *Veprius presbiter*, Philip, *Rev. Chil. Ent.* 6: 10.
1971. *Veprius presbiter*, Fairchild, *A Catalogue Dipt. Am. South U. S., Tabanidae* 28: 5.

Especie de tamaño mediano, negruzca, con antenas y palpos negros, placa antenal con insinuación de subdivisiones; frente con un par de manchas subtriangulares reducidas a la base o pueden

llegar hasta la proximidad de los ocelos; abdomen negro uniforme con pelos castaño oscuro a negro.

Macho: largo total: 11,0-12,0 mm; longitud del ala 11,0 mm.

Cabeza negra. Ojos presentando área de grandes facetas castaño café y pequeñas facetas castaño azulado (humedecidas); disposición de las áreas de acuerdo a figs. 5 A y B. Tubérculo elevado sobre los ojos. Forma de las antenas de acuerdo a fig. 5 C, con presencia de pseudo anillación en la base del flagelo; escapo robusto. Palpo alargado (fig. 5 D) con pequeña área en el extremo antero apical desprovisto de pelos y con tegumento membranoso, pero sin microtriquias especializadas. Escudo, escudete, pleuras y patas negras, con débil polinosidad grisácea; escudo presentando una banda mediana y 2 pares sublaterales grisáceas muy poco evidentes. Areas pronotales castaño grisáceas. Balancines castaño, con el pedúnculo algo más claro que la cabezuela. Pelos de las patas negros.

Genitalia: Paraproctos con abundantes cerdas; cercos acuminados distalmente; hipoprocto escasamente esclerotizado y sin pelos (fig. 5 H). Borde del aedeagus con 3-4 serrulaciones retrorsas poco evidentes (fig. 5 G).

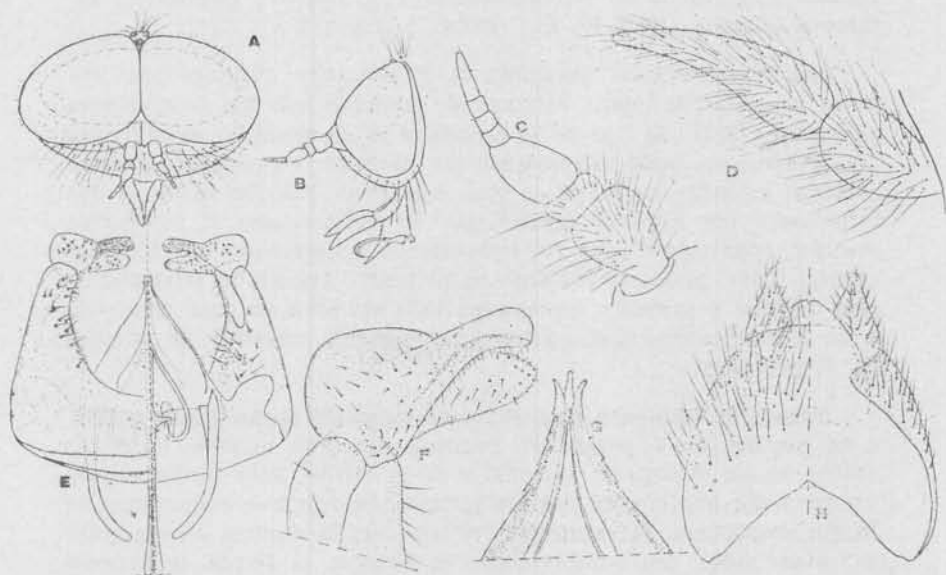


Figura 5. *Veprius presbiter* Rondani (macho); A: Cabeza, vista frontal; B: cabeza, vista de perfil; C: antena; D: palpo; E: basistilo, dististilo y aedeagus; F: dististilo; G: porción apical del aedeagus; H: paraproctos, cercos e hipoprocto.

Hembra: largo total 11,5 mm; longitud del ala 10,5 mm.

Ojos negro violáceo tornasolado (humedecidos). Frente, subcallo, cara occiput, antenas y palpos negros con polinosidad grisácea y pelos negros; frente con depresión transversa a la altura del segundo quinto partiendo desde la base; divergente hacia la base; i. f. = 1:1,5-1,8. Antena de acuerdo a fig. 5 D. Palpos subcilíndricos sin área sensorial delimitada (fig. 6 C). Subcallo sin pelos. Trompa negra corta y flexuosa. Contorno cefálico de acuerdo a fig. 6 A y B. Tórax y apéndices como en el macho, pero sin bandas longitudinales evidentes en el escudo. Basicosta de acuerdo a fig. 6 F.

Genitalia: VIII esternito y gonapófisis con área basal bien esclerotizada (fig. 6 H). Horquilla genital de acuerdo a fig. 6 G. Esquema de cercos, IX y X tergitos e hipoprocto según fig. 6 I.

Material examinado: CHILE: *Arauco*: Cordillera de Nahuelbuta, Peillem Pilli, 11-I-54, Col. Peña: 1 ♀. *Santiago*: El Canelo, 31-I-49, Col. J. Ramirez: 1 ♂; Maipú, Quebrada La Plata, XI-65, Col. Silva: 1 ♂; Piche (Alhue) 500-1.000 m, 28-XI-69, Col. Peña: 1 ♂; Salto, XI-40, Col. E. P. Reed: 1 ♂; Cuesta Barriga, (Santiago-Valparaíso), 800 m, 15-XI-70, Col. Boyes: 1 ♂ (MCZ); *Coquimbo*: camino a Mancha, 27-X-65, Col. Peña: 1 ♂ y 1 ♀.

Con respecto a la sinonimia de *T. coracinus* Philippi con *Veprius presbiter* Rondani, estamos de acuerdo con las conclusiones de Philip (1963). El tipo de *T. coracinus* es un ejemplar macho bien preservado, que pudo ser revisado por nosotros en el MHN. Nuestro material coincide bien con el tipo, así como con las hembras determinadas por Philip y depositadas en dicho museo. *T. infumatus* Philippi, cuyo tipo macho fue identificado y etiquetado por Kuchel (Philip 1963), pudo ser revisado en el MHN. Aunque le falta el flagelo antenal y presenta tonos algo más castaños, lo cual aducimos a su larga preservación, coincide con nuestro material de machos de *T. presbiter*.

Dasyapha bisulcata Enderlein, corresponde según Philip (1968) a la hembra de *V. presbiter*; coincide con este criterio Fairchild (1966), quien acompaña un dibujo de la frente. Esta figura difiere un poco del aspecto de los ejemplares por nosotros observados en lo que respecta a la extensión del tono negro, aunque en ejemplares manchados por conservadores se observa la frente totalmente negra. Esta especie la consideramos nosotros, en concordancia con los autores anteriores, sinónimo de *V. presbiter*.

No hemos podido revisar el material determinado por Fraga (1939) como *Chaetopalpus coracinus* Philippi y *Chaetopalpus bi-*

sulcatus (Enderlein), que por la descripción probablemente correspondan a esta especie, por ello las sinonimizamos con duda.

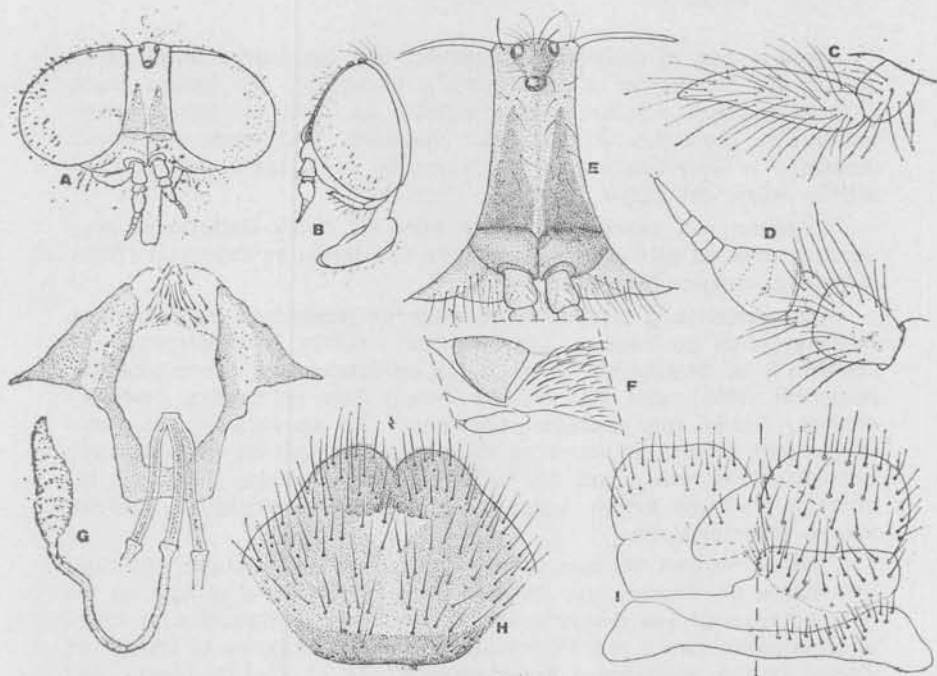


Figura 6. *Veprius presbiter* Rondani (hembra), A: cabeza, vista frontal; B: cabeza, vista de perfil; C: palpo; D: antena; E: frente, F: basicosta; G: horquilla genital y espermateca; H: VIII esternito y gonapófisis; I: cercos, IX y X tergitos e hipoprocto.

Veprius acroterius Philip

1958. *Chaetopalpus acroterius* Philip, *Pan Pacific Ent.* 34 (2): 69.

1971. *Veprius acroterius*, Fairchild, *A Catalogue Dipt. Am. South U. S., Tabantidae* 28: 4.

De acuerdo a la descripción, por el tipo de placa antenal con pseudoanillaciones y la ausencia de abertura de órgano sensorial en el último artejo del palpo, considero que debe ir en el género *Veprius*. No hemos visto ningún ejemplar similar al descrito por Philip para esta especie de Pangoniini.

Veprius abaureus Philip

1958. *Chaetopalpus abaureus* Philip, *Pan Pacific Ent.* 34: 7.

1971. *Veprius abaureus* Fairchild, *A Catalogue Dipt. Am. South U. S., Tabanidae* 28: 4.

Resulta por el momento imposible, con los únicos datos de la descripción, establecer a qué género pertenece. No hemos visto ningún material similar a esta especie. La falta del tercer artejo antenal es fundamental para su ubicación. Podríamos solamente descartar a *Chaetopalpus* por la ausencia del orificio sensorial del último artejo del palpo.

También con interrogante por falta de datos dejaríamos provisoriamente en este género, siguiendo el criterio de Fairchild (1971) a *Veprius rufipes* (Macquart).

Con respecto a *Dasyapha mendozana* Enderlein, que también fuera incluido en *Veprius* por Fairchild (1971), consideramos de acuerdo a la descripción y los datos agregados posteriormente por Fairchild (1966), que esta especie estaría más próxima a *Fairchildemyia*, donde será tratada nuevamente. De no colocarse en *Fairchildemyia* debería incluirse en *Chaetopalpus* y no en *Veprius*, dado que caracteres como son los contornos de la cabeza, forma de las antenas y último artejo antenal con orificio sensorial, lo acercan más a *Chaetopalpus*.

Silvius rufipes Macquart 1850, que fuera incluido por Fairchild con dudas en *Veprius*, no ha sido visto por nosotros el tipo, ni tenemos material que coincida con la descripción original y la brindada personalmente por Fairchild que revisó el tipo en el Museo de Paris. Quizás basándonos especialmente por el tipo de frente, esté más próxima al género *Protodasyapha*.

CHAETOPALPUS Borgmeier

1933. *Chaetopalpus* Borgmeier, *Rev. Ent.* 3 (3): 289. Tipo del género *Tabanus annulicornis* Philippi (1865: 721), Philippi, creó provisoriamente el nombre *Chaetopalpus*, sin asignarlo a una especie; Kroeber (1932: 187) lo cita pero sin darle uso; quien le dio validez fue Borgmeier.

La observación de diversos caracteres morfológicos de su especie tipo con las especies del género *Veprius*, en el cual se encontraba incluido actualmente (Fairchild, 1971), así como de los otros géneros, tal como se observa en la clave, consideramos que permiten separarla como entidad supraespecífica y por ello rehabilitaremos el género *Chaetopalpus*.

Diámetro transversal de la cabeza apenas ligeramente superior a la altura, mejillas infladas, trompa aproximadamente la mitad de la altura de la cabeza; ojos negro verdosos, pilosos y sin banda; frente polinosa, sin callo y sin manchas negras brillantes, pudiendo

simular un callo la porción mediana elevada cuando pierde la polinosidad; placa antenal subvoidal, estilo aproximadamente de la misma longitud que la placa; base del último artejo del palpo subglobosa con diámetro bastante mayor que el resto y con poro de órgano sensorial ubicado frontalmente; tórax y abdomen castaño grisáceo con bandas grisáceas; alas con ventana sobre M con nubosidad bordeando las nervaduras, resto de la membrana translúcida presentando la célula costal la misma tonalidad que el resto; basicosta más larga que ancha, con ápice aguzado. Dististilo con escasa bifurcación, sólo bien manifiesta en el extremo, sin tricomas en el borde interno y sin curvatura en la rama ventral; apodema eyaculador ensanchado en la base, borde del aedeagus liso. VIII esternito y gonapófisis con bordes laterales poco extendidos, excavadura de las gonapófisis poco evidente; horquilla genital de base alargada y borde convexo, sin dientes en el peine, extremo apical de las espermatecas bien esclerotizado; cercos subcuadrados con el borde redondeado.

Chaetopalpus annulicornis (Philippi)

1865. *Tabanus? annulicornis* Philippi, *Verh. zool. bot. Ges Wien* 15: 721.
 1865. *Tabanus rubricornis* Philippi, *ibid.* 15: 723.
 1865. *Tabanus melanostoma* Philippi, *Ibid.* 15: 720.
 1930. *Dasyopha annulicornis*, Kroeber, *Zool. Anz.* 88 (9-10): 229-231, fig. 3.
 1939. *Chaetopalpus annulicornis*, Fraga, *Rev. Univ., Santiago* 24 (1): 39.
 1968. *Chaetopalpus annulicornis*, Philip, *Rev. Chil. Ent.* 6: 10.
 1971. *Veprius annulicornis*, Fairchild, *A Catalogue Dipt. Am. South U. S. Tabanidae* 28: 5.

Especie relativamente pequeña, con placa basal bien diferenciada de los restantes artejos, subvoidal a triangular, de tonos castaño amarillento a castaño rojizo oscuro, tórax con bandas longitudinales y abdomen con borde posterior de los tergitos más claro.

Macho: largo total 8,0-8,5 mm; longitud del ala: 6,5-7,0 mm.

Cabeza negruzca, contorno cefálico de acuerdo a figuras 7 A y B. Ojos verdosos (humedecidos) con pelos grisáceos abundantes y sin verdadera diferenciación en área de grandes y pequeñas facetas. Tubérculo ocelar sobrepasando la altura de los ojos y con 3 ocelos bien evidentes. Subcallo, cara y occiput negros con polinosidad grisácea. Forma de antenas y palpos de acuerdo a figuras 7 C y D respectivamente. Palpos castaño claro hasta negruzcos, con pruinosidad grisácea y pelos negros.

Áreas pronotales castaño oscuro. Escudo con una banda mediana y dos pares laterales grisáceas, con pelos desde gris a negro según la luz. Patas castaño claro a castaño grisáceo oscuro, con pelos desde gris a negro según la luz. Balancines castaño claro con el ápice más oscuro.

Genitalia: Paraproctos y cercos de acuerdo a figura 7 H; cercos subcuadrados. Basistilo con base angosta (fig. 7 E); dististilos alargados, poco globosos basalmente y con escasos tricomas (figuras 7 F y G).

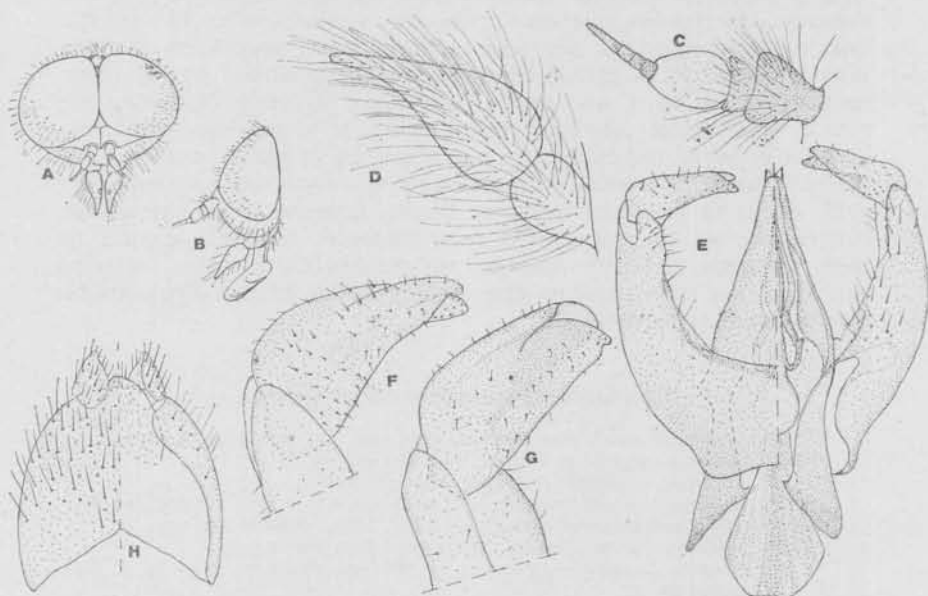


Figura 7. *Chaetopalpus annulicornis* (Philippi) (macho), A: cabeza, vista frontal; B: cabeza, vista de perfil; C: antena; D: palpo; E: basistilo, dististilos y aedeagus (material de provincia de Santiago), F: dististilo (prov. de Coquimbo); G: dististilo (prov. de Santiago); H: paraproctos, cercos e hipoprocto.

Hembra: longitud total 8,0-9,0 mm; largo del ala 7,0-8,0 mm.

Cabeza negruzca, contorno esférico de acuerdo a figuras 8 A y B. Ojos negros verdosos, con abundante pilosidad. Frente, subcallo, cara y occiput negros, con polinosidad grisácea oscura. Triángulo ocelar prominente con 3 ocelos bien notorios. Borde del triángulo ocelar con una mancha alargada castaño rojizo a castaño oscuro de cada lado. Frente divergente. I. f. = 1:1,6-2,0. Subcallo con un par de manchas oscuras y semibrillantes en el área limitrofe con la frente; subcallo sin pelos. Escapo y pedicelo castaño con pruinosidad grisácea y pelos desde castaño a negro según la luz; base del flagelo con débil insinuación de anillación (fig. 8 C). Palpos del mismo color que el macho y menos acuminado (fig. 8 D). Estructura microscópica del órgano sensorial de acuerdo a figuras

♀ H e I. Trompa negra, carnosa y flexuosa. Color del tórax y sus apéndices y abdomen como en el macho, presentando más extendida la porción clara del borde mediano posterior de los tergitos del abdomen (fig. 8 F).

Genitalia: Cercos IX y X tergitos e hipoproctos de acuerdo a fig. 8 L. VIII esternito con esclerotización relativamente homogénea y borde inferior sin pelos (fig. 8 M). Horquilla genital de acuerdo fig. 8 J; extremo distal de las espermatecas con fuertes tuberosidades (fig. 8 K).

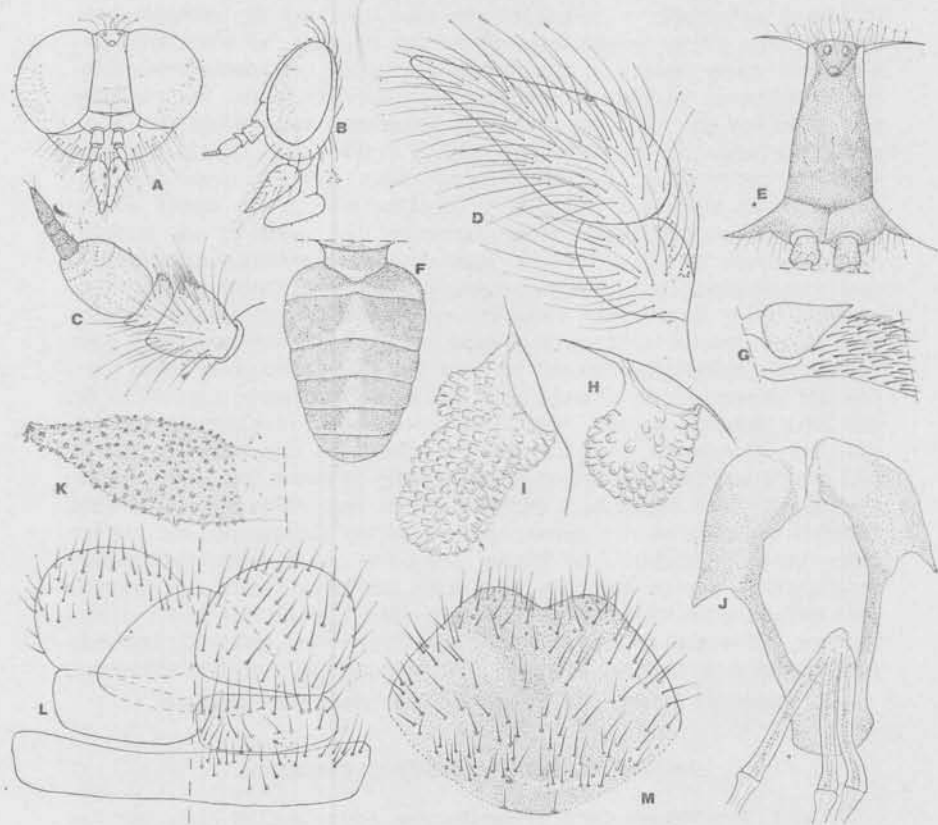


Figura 8. *Chaetopalpus annulicornis* (Philippi) (hembra), A: cabeza, vista frontal; B: cabeza, vista perfil; C: antena; D: palpo; E: frente; F: ornamentación dorsal del abdomen; G: basicosta; H e I: órgano sensorial del palpo (con gran aumento); J: horquilla genital; K: ápice de la espermateca; L: cercos, IX, X tergitos e hipoprocto; M: VIII esternito y gonapófisis.

Material examinado: CHILE: *Nuble:* San Fabián, 16-XII-71, Col. Pino: 1 ♀; *Coichagua* Pichilemu, 28-X-64, Col. Gallizia: 1 ♂ y 1 ♀; *Santiago:* Maipú, Quebrada-LaPlata, Col. Hichins, XI-67: 1 ♂; 22-XII-67; 3 ♂ ♂ y 1 ♀; II-67: 1 ♂, Col. Pino, XI-67: 1 ♀; Col. Stange (IML), 22-24-XII-66: 5 ♂ ♂ y 2 ♀ ♀; 2-9-67: 2 ♂ ♂; 3-I-66: 1 ♂ y 1 ♀; 26-XII-67: 2 ♀ ♀, *Coquimbo:* El Naranjo, Tilama, Col. Molina, 1-68: 1 ♀; y 3 ♂; III-68: 3 ♀; IV-68: 1 ♂.

El tipo macho, etiquetado por Kuschel (Philip 1968) fue revisado por nosotros en el MHN, coincidiendo bien con el material estudiado. El tipo de *rubricornis* (también etiquetado por Kuschel), lo hemos estudiado y coincide con las hembras de *annulicornis*. Coincidimos con el comentario de Philip respecto al color, que pudo haber dado motivo a que el autor original las considerase diferentes especies. El tipo de *melanostoma* también pudo ser revisado por nosotros en MHN (y como los anteriores etiquetado por Kuschel). Estamos de acuerdo con Philip (1968) que podría ser una variante melanística de *annulicornis*. Esta especie muestra gran variación en cuanto al colorido y tamaño. Así en las series observadas pudimos constatar gran variación del tono de la antena, especialmente la placa antenal, que va desde castaño amarillento, casi anaranjado en algunos ejemplares, hasta castaño rojizo oscuro, con tonos negruzcos. También se observa en el tórax y abdomen más o menos oscuros, pudiendo en ciertos casos no verse bien las bandas longitudinales del tórax y los triángulos de la línea media del abdomen o la banda fina del borde posterior. La variación del tono también puede ocurrir en patas o en el ahumado de las alas. En ejemplares que han sido manchados o eliminada la pilosidad o pruinosidad del dorso, no es posible detectar las áreas claras. Igualmente por desgaste y pérdida de la polinosidad en la frente también se pueden ver áreas más oscuras, simulando en ciertos casos un callo. Material del Norte, como son los de Coquimbo, muestran diferencias en tamaño, que suele ser algo mayor, y colorido más oscuro especialmente en antenas, alas y dorso del tórax y abdomen; sin embargo no se observan diferencias estructurales que nos impulsen a separarlos como una entidad taxonómica diferente.

El material citado por Fraga no fue visto por nosotros.

FAIRCHILDEMYIA Philip y Coscarón

1971. *Fairchildemyia* Philip y Coscarón, *Pap. Avulsos Zool.* 23 (14): 133; Tipo de género *F. penai* Philip y Coscarón.

El estudio de dos machos que consideramos corresponden a este género, nos permite ampliar la diagnosis que era solamente conocida por la hembra. Diámetro transversal de la cabeza menos del doble de la altura; trompa muy corta menos de 1/3 de la altura de la cabeza; ojos pilosos, negro verdoso tornasolado, con banda

transversa azulada poco evidente en la hembra, con poca diferenciación entre áreas de grandes y pequeñas facetas en el macho; frente con callo central bien evidente, flagelo con 4 artejos; palpos con último artejo corto, subtriangulares con base ensanchada y con abertura del órgano sensorial. Tórax y abdomen castaño rojizo con bandas longitudinales grisáceas en tórax y línea media longitudinal del abdomen. Alas con nubosidad en el entrecruzamiento de las nervaduras, borde posterior lechoso, ventana sobre M y apéndice sobre R₄; basicosta más larga que ancha y ápice subagudo. Ramas de basistilo tan largas como el ancho de la base; dististilo alargado, bifurcación no muy profunda con rama ventral gruesa y sin curvatura; borde del aedeagus liso. VIII esternito y gonapófisis ensanchado lateralmente y con escasa abertura en la porción mediana anterior de las gonapófisis; cercos subcirculares; horquilla genital sin dientes en los peines y ápice de las espermatecas esclerotizadas y globosas.

Fairchildemyia penai Philip y Coscarón

Hembra: Remitimos a la descripción original. El hallazgo de otra hembra de la misma localidad, colectada por el suscripto el 18-X-73, nos sirve para ratificar los caracteres allí expuestos. Por encontrarse mejor conservada muestra dorsalmente el color oscuro de un tono castaño grisáceo, con los bordes posteriores de los tergitos y la línea mediana longitudinal compuesta de triángulos alargados más claros y determinados por polinosidad gris pálida y pelos grisáceos. Los estigmas torácicos son normalmente alargados, indicando que la forma presentada por el tipo probablemente fue motivada al morir.

Macho: largo total: 11,0 mm; largo del ala 9,0 mm.

Ojos castaño oscuro. Área de grandes facetas del mismo color que el de pequeñas facetas que la circundan: subcallo, cara, parte posterior de los ojos castaño claro con polinosidad grisácea. Subcallo sin pelos, pelos de la cara y occiput desde gris pálido a castaño según la luz. Antenas con escapo, pedicelo y porción basal del artejo basal del flagelo castaño claro con polinosidad grisácea; resto del flagelo castaño oscuro. Forma de antenas según fig. 9 D. Palpo y trompa castaño grisáceo. Pelos del palpo castaño con tonalidad desde grisáceo claro a negro según la luz; palpos robustos (fig. 9 E) con el extremo aguzado. Trompa corta y carnosa. Contorno cefálico de acuerdo a figs. 9 A y B. Tórax castaño. Callos humerales castaño claro. Escudo y escudete castaño grisáceo, presentando el primero una banda mediana y dos laterales longitudinales grisáceas unidas por una banda transversa del mismo color. Región esternal y pleural castaño grisáceo oscuro. Pelos del tórax de castaño a gris según la luz. Alas y balancines similares a la hembra; ornamentación del

ala de acuerdo a fig. 9 C. Patas castaño con coxas más oscurecidas; pelos castaño grisáceo a negro según la luz. Abdomen castaño presentando más oscurecido el primer tergito y centro de los restantes, borde posterior y lateral del primer tergito y centro de los restantes; borde posterior y lateral y porción mediana en forma de cuña del III-V (VI) gris polinosos (fig. 9 F). Ventralmente castaño grisáceo; pelos del abdomen gris pálido a castaño oscuro según la luz.

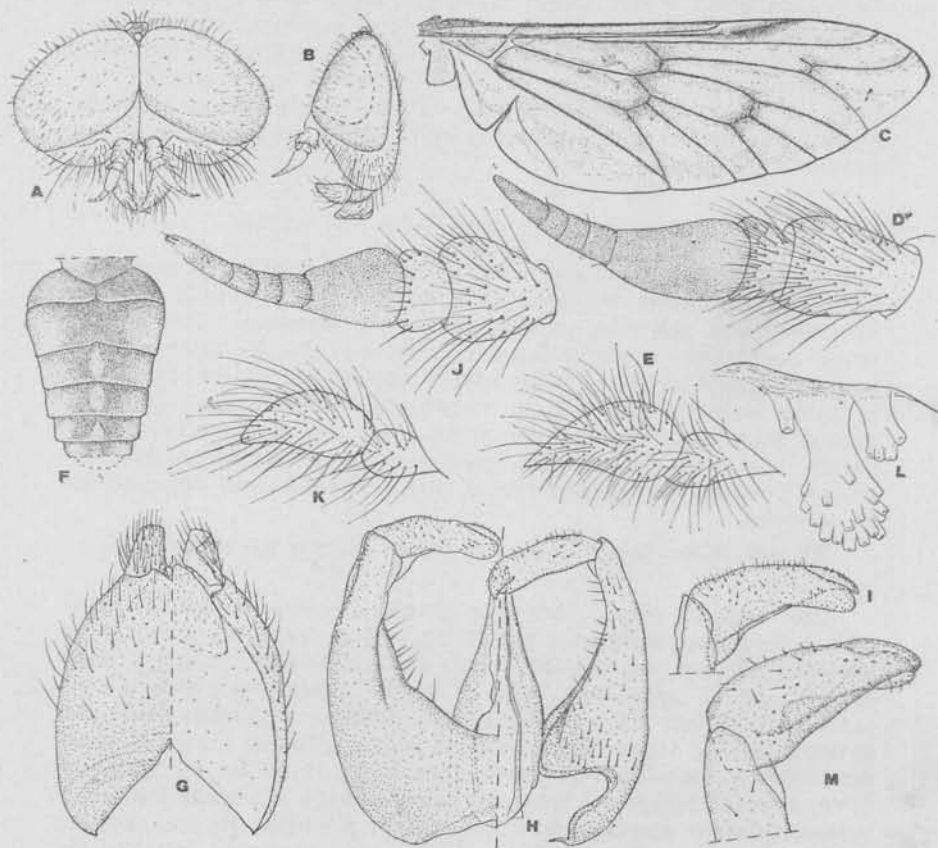


Figura 9. *Fairchildemyia penai* Philip y Coscarón (macho), A: cabeza, vista frontal; B: cabeza, vista de perfil; C: ala; D: antena; E: palpo; F: abdomen, vista dorsal; G: paraproctos, cercos e hipoproctos; H: basistilo, aedeagus y dististilo; I: dististilo; *Fairchildemyia mendosana* (Enderlein) (macho), J: antena; K: palpo; L: órganos sensoriales del palpo; M: dististilo.

Genitalia: Paraprocto con escasos pelos; cercos subcuadrados (fig. 9 G). Basistilo y dististilo de acuerdo a figuras 9 H e I.

Material examinado: ARGENTINA: Tucumán: Quebrada de Lules, 10-X-26, Col. R. C. Shannon (USNM).

El ejemplar descrito coincide en líneas generales con la hembra y no conocemos otro macho similar a esta especie.

Comparando un macho proveniente de Catamarca (Argentina), 16 Km E. de Catamarca, 26-IX-68, Col. Peña, que coincide bastante bien con la descripción de *Dasyapha mendozana* Enderlein (al cual hicieramos referencia al tratar el género *Veprius*), observamos que presenta caracteres que lo aproximan a *Fairchildemyia penai*.

El tamaño aproximado, la forma y colorido de cabeza, tórax, alas y patas, así como la morfología de su genitalia, nos inducen a colocarlos en el mismo género. Las diferencias existentes las consideramos específicas. El ejemplar de Catamarca presenta dorsalmente una franja ancha castaño oscuro, sin ornamentación de manchas centrales claras en abdomen como presenta *penai*, tamaño algo menor (longitud 10 mm, largo ala 8 mm), placa antenal más corta y estilo antenal proporcionalmente más largo (fig. 9 J), palpo algo más oscuro y más curvado su artejo distal (fig. 9 K), dististilo algo más grueso y más curvo en su rama ventral (fig. 9 M).

Consideramos que este ejemplar coincide con las descripciones de *Dasyapha mendozana* Enderlein; en base a ello establecemos una nueva combinación para esta especie que sería *Fairchildemyia mendozana* (Enderlein).

Es notorio que hay una gran proximidad entre *Fairchildemyia* y *Chaetopalpus*, puesta en evidencia por la presencia de ciertos caracteres muy afines, como son la presencia de orificio del órgano sensorial en palpo, flagelo antenal compuesto de 5 artejos y placa basal mostrando pseudoanillaciones, mejillas infladas, alas con nubosidad en el entrecruzamiento de las nervaduras y genitalia del macho con similares proporciones y forma de cercos, basistilo y dististilo. Estos caracteres pueden aparecer también en otros géneros, sin embargo tanto *Chaetopalpus* como *Fairchildemyia* tienen ambos caracteres o conjuntos de caracteres que les permiten considerarlos por el momento como entidades supraespecíficas diferentes. Es evidente que estos dos géneros poseen un antecesor común bastante próximo, formando una rama filética algo independiente de los restantes. Sería conveniente disponer de mayor cantidad de material que nos permita hacer mayores conjeturas sobre su parentesco y poder establecer mejor los límites para poder mantenerlos como géneros separados, o bien quizá incluir *Fairchildemyia* como subgénero de *Chaetopalpus*.

ESENEBECKIA Rondani

1863. *Esenbeckia* Rondani, *Arch. Zool. Anat. Fis. Módena* 3 (1): 83 (Tipo del género *Silvius vulpes* Wiedemann).

Especies de tamaño grande, longitud arriba de 13 mm, largo del ala sobre 12 mm; diámetro transverso de la cabeza aproximadamente 1,5 más ancho que alto; ojos negro verdoso azulado tornasolado, (humedecidos), generalmente sin pelos, sin banda y sin nitida diferenciación del área de pequeñas y grandes facetas en el macho. Frente divergente hacia la base, sin callo o muy poco marcado, con 3 ocelos bien evidentes; límite entre frente y subcallo poco notorio, frente angosta, i. f. = 1:2,6-3,2. Antenas con flagelo de 8 artejos, con artejo basal ancho y bien aplanado lateralmente, los restantes afinándose hacia el ápice. Palpos con el último artejo alargado, aplanado, a veces acanalado externamente y sin orificio de órgano sensorial. Trompa de longitud aproximadamente similar a la de los palpos o mayor, pero nunca más larga que la altura máxima de la cabeza. Mejillas muy reducidas, con fosetas tentoriales anteriores muy próximas a los ojos. Alas con célula R_5 cerrada, con apéndice sobre R_4 , membrana alar translúcida con tonos castaños o con sombreado en el entrecruzamiento de las nervaduras; basicoستا sin quetas, más larga que ancha y de ápice aguzado. Tórax y abdomen con tonos castaño a negruzco y sin pelos erectos.

Macho: Basistilo con ramas más largas que el ancho de la base; ramas del dististilo con ápice aguzado; apodema eyaculador ensanchado en la base; paraproctos con abundante pilosidad. Hembra: VIII esternito con ensanchamientos laterales y gonapófisis con escotadura profunda; horquilla genital con concavidad profunda en la base, con pelos muy finos en los peines; ápice de las espermatecas desde membranosas a bien esclerotizadas, cercos subpentagonales, con ápice romo.

Siguiendo a Fairchild (1965) consideramos este género compuesto por 4 subgéneros: *Esenbeckia*, *Palassomyia*, *Proboscoides* y *Ricardoia*. En la región del continente aquí tratada sólo se encuentran los tres primeros, de los cuales daremos una diagnosis para diferenciarlos.

Clave para las especies del género *Esenbeckia* de Chile, Argentina y Uruguay

- 1) Ojos sin pelos, alas translúcidas o sombreadas, si existe nubosidad no dispuesta en manchas aisladas 2
- Ojos con pelos, alas con nubosidad dispuesta en manchas aisladas (fig. 10 I) *E. (Palassomyia) fascipennis* Macquart.
..... *E. (Esenbeckia)*

- 2) Labela carnoza, con pseudotraqueas; alas desde débil a fuertemente sombreadas; tergito I con acanaladura longitudinal *E. (Esenbeckia)*
- Labela esclerotizada, sin pseudotraqueas, pudiéndose abrir en forma de pinzas (fig. 14 B) alas translúcidas; tergito I sin acanaladura longitudinal 3
- *E. (Proboscoides) dichroa* (Bréthes)
- 3) Frente con callo brillante (fig. 13 B); tórax y abdomen totalmente negros *E. (E.) lugubris* (Macquart).
- Frente sin callo brillante; tórax y abdomen no totalmente negros 4
- 4) Tergitos abdominales con franjas transversas negruzcas (figuras 11 F y J y 12 F) 5
- Tergitos abdominales sin franjas transversas negruzcas y con tonalidad castaño claro homogéneo, en algunos ejemplares castaño oscuro en la mitad posterior.
- *E. (E.) enderleini* Kroeber
- 5) Segundo tergito abdominal con tonos negros reducidos a una mancha central cuya anchura máxima no alcanza a 1/3 del ancho del segmento (fig. 12 F); palpos filiformes (figs. 12 D y E) *E. (E.) filipalpis* Williston
- Segundo tergito abdominal con tonos negros ocupando todo el ancho del segmento o por lo menos con un diámetro anterior mayor que la mitad del segmento (figs. 11 F y J), palpos no filiformes (figs. 11 B, E, H e I) 6
- 6) Segundo tergito abdominal con mancha transversal negra ocupando toda la porción anterior del segmento (fig. 11 F); alas con mitad apical más oscura que el resto (fig. 11 C) *E. (E.) dubia* Lutz.
- Segundo tergito abdominal con mancha transversal negra reducida a un triángulo mediano (fig. 11 J); alas con mitad apical del mismo color que área basal (figura 11 K) *(E.) esenbeckii* (Wiedemann)

ESENBECKIA (PALASSOMYIA) Fairchild

1969. *Esenbeckia (Palassomyia)*, Fairchild, *Arq. Zool.* 17 (4): 201 (Tipo del subgénero *Pangonia fascipennis* Macquart).

Ojos con pelos cortos y ralos; trompa de aproximadamente la misma longitud que los palpos y más corta que la altura de la cabeza (figs. 10 A, F y G); extremo de la proboscis blanda y flexuosa; alas ornamentadas con manchas muy características (fig. 10 I); canaladura en porción mediana del tergito I bien evidente; basistilo robusto, rama ventral con abundantes microtriquias y presentando escasa protuberancia en la porción distal interna, dististilo con bifurcación profunda y reforzado en su margen posterior, porción apical del aedeagus con denticulos retrorsos y apodema ensanchado (figs. 10 C y D). VIII esternito con fuerte escotadura basal, parecido a *E. (P.) dichroa*, pero más esclerotizado; cercos con el diámetro transversal mayor que el longitudinal, presentando el borde no anguloso y con abundante pilosidad (fig. 10 K); horquilla genital con ramas basales relativamente cortas (fig. 10 J).

Esenbeckia (P.) fascipennis (Macquart)

1838. *Pangonia fascipennis*, Macquart, *Mem. Soc. Roy. Sc. Agr. Arts, Lille* (2): 106.
 1848. *Tabanus diversipennis* Walker, *List. I*: 165 (Sinonimizado por Kroeber 1934; *Rev. Entom.* 4: 241).
 1852. *Pangonia fascipennis*, Blanchard, Gay: *Hist. Fis. Pol. Chile Zool.* 7: 387, pl. 1, fig. 12.
 1868. *Pangonia fascipennis*, Schiner, *Nov. Dipt.*: 98.
 1932. *Esenbeckia fascipennis*, Kroeber, *Rev. Ent.* 2 (1): 53, fig. 1.
 1971. *Esenbeckia (Palasomyia) fascipennis*, Fairchild, *A Catalogue Dip. Am. South. U. S., Tabanidae* 28: 6.

Especie grande, color castaño amarillento, con alas moteadas.

Largo 18-19 mm, longitud ala 17 mm.

Macho: Cabeza castaño, ojos negro azulado; cara y occiput castaño con polinosidad gris clara y pelos blanquecinos. Antenas y palpos castaño claro con pelos gris pálido y algunos negros. Trompa castaño oscuro a negro. Perfil de la cabeza de acuerdo a figura 10 A. Palpos achatados con área subapical desprovista de pelos (fig. 10 B). Tubérculo ocelar elevado. Tórax castaño con polinosidad grisácea y pelos largos amarillento pálido. Patas castaño rojizo con pelos castaño claro. Abdomen castaño claro con el borde posterior recubierto de polinosidad grisácea. Tergitos II-IV con cortos triángulos negruzcos no bien definidos en la línea media longitudinal.

Hembra: Colorido muy parecido al del macho pudiendo presentar algunos ejemplares el tórax más grisáceo oscuro y abdomen dorsalmente con los triángulos con base más extendida en la porción anterior de los tergitos II-V. Frente castaño con polinosidad gris amarillenta. Contorno cefálico de acuerdo a figuras 10 F y G; palpos con base peculiarmente acanalada (fig. 10 H) i. f. = 1:3.0.

Material examinado: CHILE: Santiago, Peñalolen, 8-XII-52, Col. Zomoza: 1 ♂; Maipú, Qda. La Plata, 1º-I-67, Col. Stange (IML): 1 ♀; San Marcos, 1º-XI-57: 1 ♀.

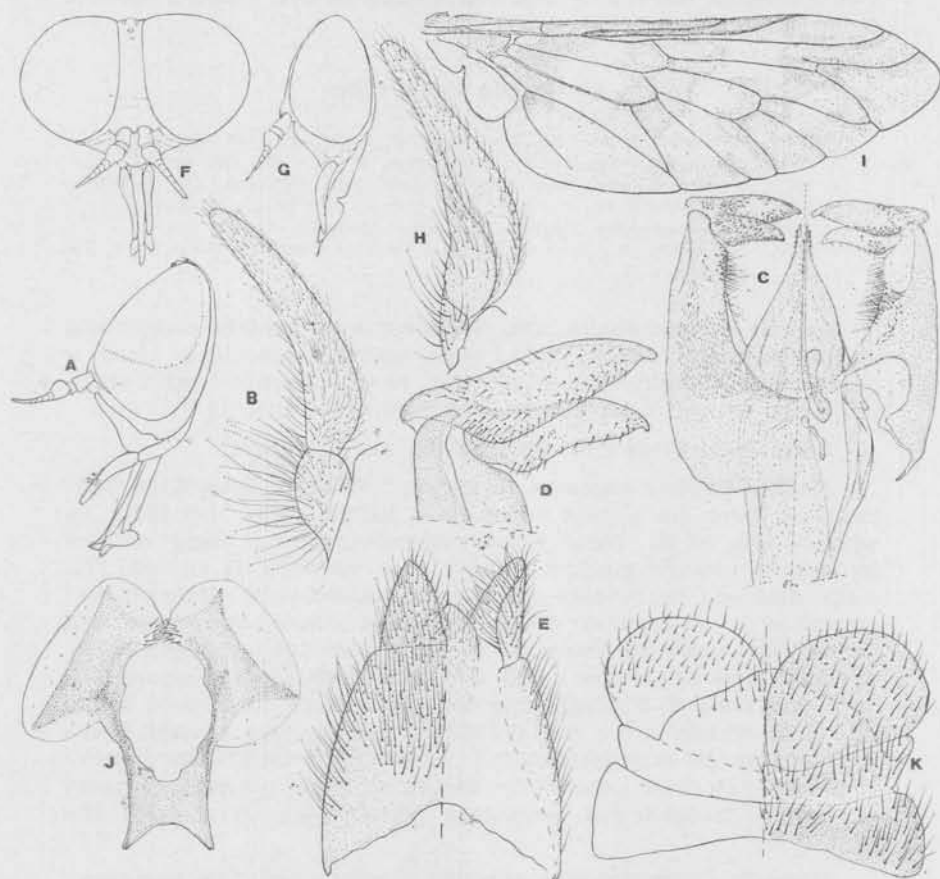


Figura 10. *Esenbeckia (P.) fascipennis* (Macquart) (A-E macho), A: cabeza, vista de perfil; B: palpo; C: basistilo, dististilos y aedeagus; D: dististilos; E: paraproctos, cercos e hipoproctos. (F-K hembra); F: cabeza, vista frontal; G: cabeza, vista de perfil; H: palpo; I: ala; J: horquilla genital; K: cercos, IX y X tergitos e hipoprocto.

ESENBECKIA (ESENBECKIA) Rondani

Ojos sin pelos; trompa aproximadamente igual o más corta que la altura máxima de la cabeza, labela carnosa, escasamente escler-

rotizada y con pseudotraqueas; alas desde ligera a fuertemente pigmentadas, pero no dispuesta la pigmentación en manchas bien definidas (moteadas); canaladura de la porción mediana del tergito I bien evidente. En el área aquí considerada se han citado 9 especies de las que sólo consideraremos 5.

Esenbeckia dubia Lutz

1909. *Esenbeckia dubia*, Lutz, *Zool. Jahrb.* 4 (Suppl. 10): 665, fig. 42.
1932. *Esenbeckia dubia*, Kroeber, *Rev. Entom.* 2 (1) 83-85, figs. 26-27.
1959. *Esenbeckia dubia*, Hack y García, *Prim. Jorn. Entomop. Arg.* 2: 565.
1961. *Esenbeckia dubia*, Fairchild, *Mem. Inst. O. Cruz* 59 (2): 222.
1967. *Esenbeckia dubia*, Coscarón, *Seg. Jorn. Entomop. Arg.* 1: 106.
1971. *Esenbeckia (E.) dubia*, Fairchild, *A Catalogue Dipt. Am. South. U. S. Tabanidae* 28: 7.

Especie castaño oscuro, alas claras con tonos castaño anaranjado en ángulo basal, restante mitad basal castaño amarillento claro y mitad distal castaño más oscuro (fig. 11 C); segundo tergito abdominal con franja negra atravesando totalmente (fig. 11 F).

Largo total 17-18 mm; longitud del ala 16-18 mm.

Macho: Cabeza negruzca, contorno cefálico de acuerdo a figura 11 A. Pelos del occiput y cara gris pálido; palpo con ápice no aguzado (fig. 11 B). Tórax y patas castaño oscuro a negro con pelos negros; pequeño mechón anterior a la inserción de las alas gris claro. Alas con nervaduras castaño con pelos negros. Abdomen negro con el borde posterior de los segmentos amarillo nacarado; esta banda clara posterior disminuye de tamaño de adelante hacia atrás, presentándose en tergitos I y II su mayor desarrollo y desapareciendo a partir del V. Ventralmente del mismo color, aunque en esternito II la porción negra está reducida a una mancha central. Genitalia en general muy parecida a *E. filipalpis*, mostrando sin embargo el dististilo la rama dorsal más lisa en su borde posterior, y rama ventral del basistilo con conspicuas microtriquias en el ápice (figura 11 D).

Hembra: Coloración muy parecida al macho pero algo más clara, especialmente el tórax que es castaño grisáceo con pilosidad castaño grisáceo amarillenta dorsalmente y gris pálido en área pleural y ventral; tergitos abdominales con área clara posterior más visible y prolongándose hasta el VI tergito (fig. 11 F). Perfil cefálico con proporciones relativas de cabeza y trompa como en *E. filipalpis*. Frente y cara con polinosidad gris nacarada; i. f. = 1:2,3-2,8. Palpos de acuerdo a figura 10 E. Genitalia con VIII esternito y gonapófisis con diámetro antero posterior aproximadamente igual al transversal. Horquilla genital y cercos muy parecidos a *E. filipalpis*.

Material examinado: Entre Ríos: El Palmar, I-67, Col. Zelich: 9 ♀♀ y 3 ♂♂.

Esta especie es muy parecida a *E. esenbeckii* de la que es posible separarla especialmente por diferencia en tonalidad de alas y amplitud del área negra del tergito II, formas de palpos y diferencias

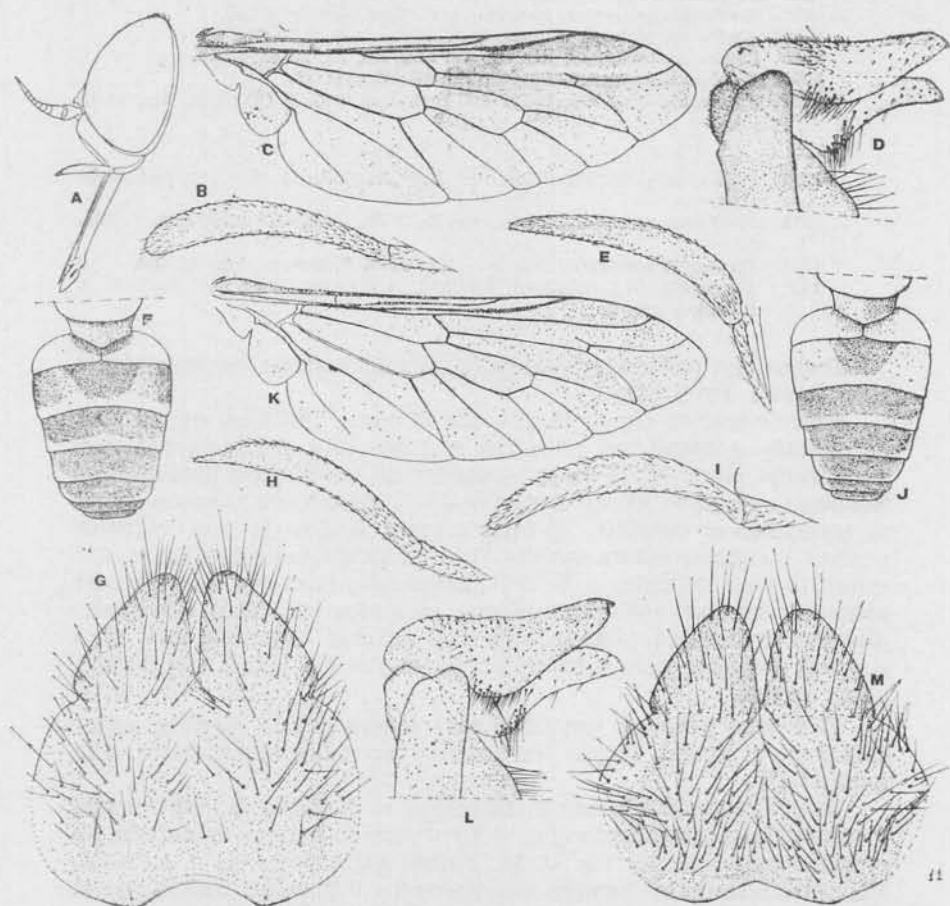


Figura 11. *Esenbeckia (E.) dubic* Lutz, (A-D macho), A: cabeza, vista de perfil; B: palpo; C: ala; D: dististilo; (E-G hembra); E: palpo; F: abdomen, vista dorsal; G: VIII esternito y gonapófisis. *Esenbeckia (E.) esenbeckii* (Wiedemann), H, K y L macho); H: palpo; K: ala; L: dististilos; (I, J y M hembra) I: palpo; J: abdomen, vista dorsal; M: VIII esternito y gonapófisis.

en morfología y quetotaxia del VIII esternito y dististilos. Nosotros no hemos visto el tipo, pero el material proveniente de la zona típica, coincide bien con la descripción original.

Esenbeckia (E.) esenbeckii (Wiedemann)

1830. *Silvius esenbeckii*, Wiedemann, *Auss. zweif. Ins.* 2: 623.
1838. *Pangonia fasciata* Macquart, *Dipt. exot.* 1: 103.
1863. *Esenbeckia pangonina*, Rondani, *Arch. Zool. Módena* 3: 83.
1909. *Esenbeckia biscutellata*, Lutz, *Zool. Jahrb.*: 666 pl. 3, fig. 43.
1910. *Esenbeckia tucumana*, Brèthes, *An. Mus. Bs. As.* 13 (3): 473.
1921. *Esenbeckia tucumana*, Brèthes, *Estudios* 2 (3): 19.
1951. *Esenbeckia tucumana*, Hack, *An. Inst. Med. Reg.* 3 (2): 180, figs. 35-37 y 55.

1951. *Esenbeckia esenbeckii*, Hack, *An. Inst. Med. Reg.* 3 (2): 182, figs. 42-45 y 57.
1959. *Esenbeckia esenbeckii*, Hack y García, *Prim. Jorn. Entomoep. Arg.* 2: 565, 565.
1967. *Esenbeckia esenbeckii*, Coscarón, *Seg. Jorn. Entomoep. Arg.* 1: 106.
1971. *Esenbeckia (E.) esenbeckii*, Fairchild, *A Catalogue Dipt. Am. South U. S. Tabanidae* 28: 7.

Damos una corta diagnosis pues ha sido tratada en detalle por Hack (1951: 180 y 182).

Especie grande (largo 18 mm, ala 17 mm), abdomen normal color castaño a negro con pilosidad castaño claro a amarillento, con una franja clara en el borde posterior de los tergitos abdominales compuesta de pelos grises amarillentos; tergito I con mancha oscura bordeando el escudete, el resto claro y tergito II con mancha central triangular oscura que casi llega al borde posterior (fig. 11 J); esternito I amarillento, el II del mismo color pero con una mancha central y un par sublateral negras, restantes esternitos negruzcos; alas con nubosidad castaño algo más oscuras anteriormente, pero sin diferenciación neta entre mitad basal y mitad apical (fig. 11 K); patas negras.

El macho presenta tonalidad más oscura que la hembra, especialmente el tórax. Palpos en machos aguzados apicalmente. (figura 11 H).

Basistilo concuerda con *E. filipalpis*; el dististilo es más robusto y con el ápice acuminado (fig. 11 L). Palpo de hembra achatado, no aguzado apicalmente (fig. 11 I). Frente sin callo; i. f. = 1:2,4-2,5. VIII esternito de la hembra con diámetro transversal mayor que el longitudinal, con abundante pilosidad; horquilla genital, paraproctos y cercos parecido a *E. filipalpis*.

Material examinado: ARGENTINA: *La Rioja*: Piedra Pintada, Camino a Villa Unión, Col. Jachal: 1 ♂ (IML); *Tucumán*: Río Cochuna, II-66 Col. Bachmann; 5 ♀ ♀ (DES); Rumi Punco. 20-III-39, Col. Birabén: 1 ♀ (MLP); Horco Molle I-67, Col. Bachmann (MLP): 1 ♀; Río Cochuna, II-66, Col. Bachmann: 1 ♀ (DES); *Salta*: Campo del Ciervo, 20-II-68, Col. García y Casal: 1 ♀ (DES); Vespucio, 16-II-68, Col. García y Casal: 3 ♀ ♀ (DES); Parque del Rey, I-70, Col. Martínez: 1 ♀ (MLP); *Jujuy*: Volcán 2.100 m 22-III-60, Col. Golbach: 1 ♀ (IML).

Esta especie está citada también para Uruguay, Paraguay y Brasil.

El tipo de *E. tucumana* depositado en el MACN fue revisado por nosotros y coincide con el resto del material que hemos examinado de machos.

Esenbeckia (E.) filipalpis (Williston)

1895. *Pangonia filipalpis* Williston, *Kansas Un. Quart.* 3: 190.
1921. *Esenbeckia filipalpis*, Brèthes, *Estudios* 21: 372.
1951. *Esenbeckia bitriangulata*, Hack, *An. Inst. Med. Reg.* 3 (2): 179, figs. 32-34 y 35.
1951. *Esenbeckia filipalpis*, Hack, *An. Inst. Med. Reg.* 3 (2): 180, figs. 38-41 y 56.
1959. *Esenbeckia filipalpis*, Hack y García, *Prim. Jorn. Entomoep. Arg.* 2: 565.
1967. *Esenbeckia filipalpis*, Coscarón, *Seg. Jorn. Entomoep. Arg.* 1: 106.
1971. *Esenbeckia (E.) filipalpis*, Fairchild, *A Catalogue Dipt. Am. South U. S. Tabanidae* 28: 7.

Sólo daremos una diagnosis por haber sido tratada en detalle por Hack (1951).

Especie mediana a grande, (largo 16 mm, longitud del ala 15,5 mm) muy parecida a *esenbeckii* pero algo más chica y abdomen más alargado, alas más grisáceas y tonalidad homogénea, con sombreado muy tenue anteriormente y abdomen de las hembras con tergito II presentando una mancha negra central más angosta (fig. 12 F) y esternitos I y II totalmente amarillos; los machos considerados por nosotros de esta especie son parecidos a las hembras pero presentan el tergito III de color castaño amarillento con una pequeña mancha central negra similar a la del tergito II; palpos filiformes (fig. 12 D macho y 12 E hembra) i. f. = 1:3,4-3,5. Genitalia del macho: longitud de las ramas del basistilo mayor que el ancho de la base (fig. 12 G), dististilo con extremos acuminados (fig. 12 H). Paraproctos cercos e hipoprocto de acuerdo a figura 12 L. Genitalia de la hembra presentando VIII esternito con diámetro transverso menor que el longitudinal (fig. 12 J); horquilla genital con ramas basales largas y espinas de los peines cortos; espermateca subglobosa (fig. 12 I); cercos con el borde distal ligeramente acuminado (figura 12 K).

Material examinado: ARGENTINA: *Mendoza:* La Ventana, Yacimiento Y.P.F., 26-II-67, Col. Willink: 1 ♂; *Catamarca:* El Rodeo 1/28-I-58, Col. Golbach 1 ♀; *Tucumán:* Río Cochuna, II-61, Col. Bachmann: 5 ♀ ♀; *Salta:* Orán, Abra Grande, 10-/1-III-67, Col. Golbach: 44 ♀ ♀; *Pocitos,* I-72, Col. Fritz: 3 ♀ ♀; *Vespucio,* 20-II-68, Col. García y Casal: 1 ♀; 16-II-68; 10 ♀ ♀; *Tartagal,* 26-II-68: 4 ♀ ♀; *Jujuy:* Cabeza de Buey, 14-II-57, Col. Monros: 1 ♀ (IML); *Formosa:* Coltopic, XII-61, Col. Carcavallo: 2 ♀ ♀; Ing. Juárez, III-60: 1 ♂ (DES); *Chaco:* Carapari, I-45, Col. Williner: 1 ♂ (ISL);

Colonia Benitez, III-61 Col. Boheringer: 1 ♀; Puerto Barranqueras, XII-39: 1 ♀ (DES); Corrientes. 6 ♀♀ (DES).

BOLIVIA: Santa Cruz, II-62, Col. Martínez: 1 ♀.

Esta especie está citada además para Paraguay y Brasil.

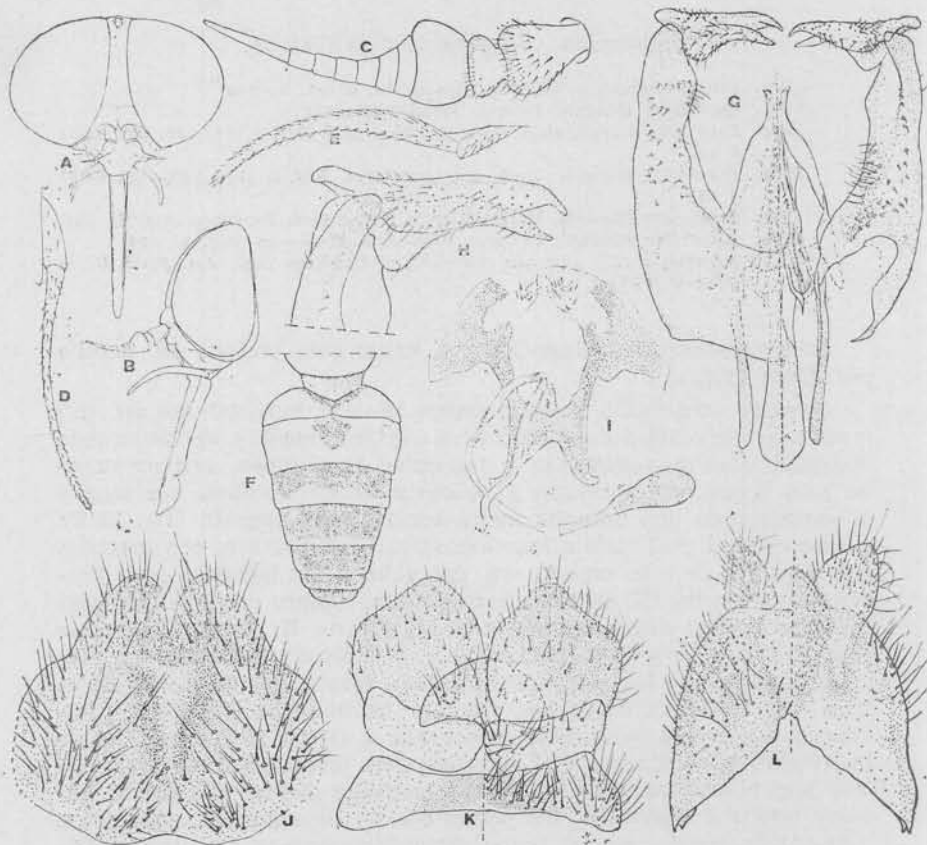


Figura 12. *Esenbeckia (E.) filipalpis* (Williston), (D, G, H y L macho); D: palpo; G: basistilo, dististilo y aedeagus; L: paraproctos, cercos e hipoproctos; (A-F, I-K hembra), A: cabeza, vista de frente; B: cabeza, vista de perfil; C: antena; E: palpo; F: abdomen, vista dorsal; I: horquilla genital y porción apical de espermateca; J: VIII esternito y gonapófisis; K: cercos, IX y X tergitos e hipoprocto.

Un ejemplar macho que hemos estudiado aquí, tiene etiqueta de Hack como *E. bitriangulata* Lutz y Castro. Basándonos en este

antecedente y en la descripción dada por dicho autor (1951: 179) consideramos que el material allí tratado corresponde a *E. filipalpis*.

E. (Esenbeckia) lugubris (Macquart)

1838. *Pangonia lugubris*, Macquart, *Mem. Soc. Roy. Sci. Agr. Arts. Lille* (2): 105.

1909. *Esenbeckia lugubris* Lutz, *Zool. Jahrb.* 4 (Suppl. 10): 664, pl. 3, fig. 41.

1932. *Esenbeckia lugubris*, Kroeber, *Rev. Ent.* 2 (1): 70, fig. 17.

1971. *Esenbeckia (E.) lugubris*, Fairchild, *A Catalogue Dipt. Am. South U. S. Tabanidae* 28: 8.

Especie negra,, frente con callo (fig. 13 B) alas negruzcas con ventanas claras en gran parte de sus células (fig. 13 A). Largo 18-20 mm; longitud del ala 17-18 mm.

Cabeza negra, frente clara y occiput con tomento grisáceo oscuro. Antenas y palpos castaño oscuro con pelos negros. Trompa negra; palpos acintados con ápice truncado (fig. 13 C). Pelos de la cara negros, borde latero-posteriores de los ojos con un mechón pequeño gris pálido. Callo frontal castaño oscuro brillante, alargado, no toca los ojos i. f. = 1:2,0-2,7; tórax y patas castaño oscuro a negro, con pelos negros, excepto área bordeando inserción del ala y por delante del estigma en que poseen tonalidades grisáceo pálido. Nervaduras alares castaño oscuro con pelos negros. Abdomen totalmente negro con pelos negros excepto pequeños mechones blanquecinos en el borde postero lateral de los tergitos.

Genitalia: VIII esternito y gonapófisis muy parecida a *E. esenbeckii*; cercos, IX y X tergitos similares a *E. filipalpis*. Horquilla genital con ángulo posterior muy amplio y ramas posteriores relativamente cortas (fig. 13 D). Porción distal de espermatecas alargadas y escasamente esclerotizadas. No conocemos el macho.

Material examinado: ARGENTINA: Misiones: Puerto Iguazú, I-44, Col. Bridaroli: 1 ♀ (ISL); Chaco: Avia Terai, XI-58, Leg. Car-cavallo: 1 ♀; PARAGUAY: Cororó, 26-X-66, Col. Viana: 2 ♀♀ (MACN).

Esta especie era sólo conocida anteriormente de Brasil, Paraguay y Bolivia.

Esenbeckia clari Lutz var. *erosa* Enderlein está citada para Argentina de Curuzú de Fierro, localidad que nos ha sido imposible ubicar. Esta localidad es luego citada en la misma publicación como del Paraguay. Nosotros no hemos podido encontrar material similar a esta especie en Argentina.

Esenbeckia fuscipennis (Wiedemann) ha sido citada como de La Plata, pero aquí tampoco hemos podido encontrar esta especie ni en otras áreas de la Argentina. *Esenbeckia fuscipennis* (var. *lutzi*) fue citada por Hack y García (1959:565) de Misiones: B. de Irigoyen y Deseado, pero no hemos podido ver ese material.

Esenbeckia illota (Williston) es también citada por Hack y García (1959:565) para Tucumán (Argentina), pero no hemos podido ver ese material.

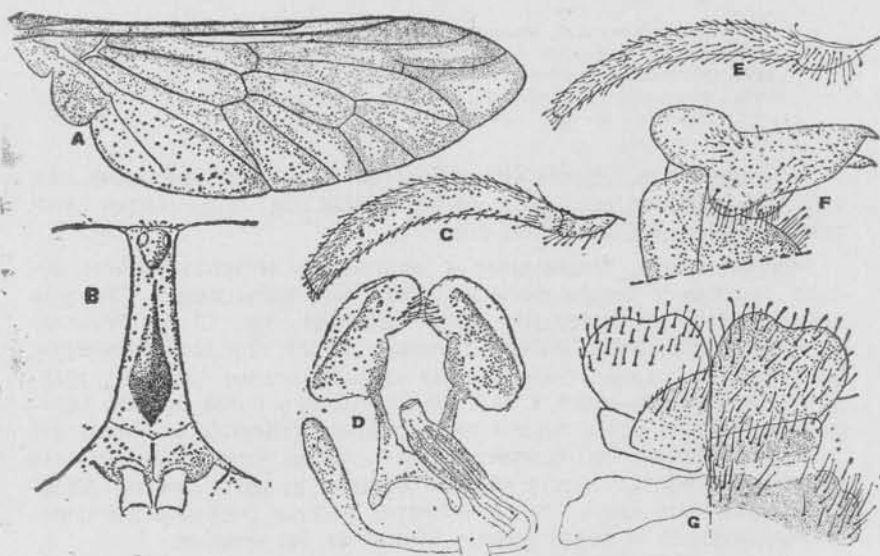


Figura 13. *Esenbeckia* (*E.*) *lugubris* (Mcquart), (A-D hembra), A: ala; B: frente; C: palpo; D: horquilla genital y porción distal de espermateca. *Esenbeckia* (*E.*) *enderleini* Kroeber (F macho), F: dististilo; (E y G hembra); E: palpo; G: cercos, IX y X tergitos e hipoprocto.

Para Chile también está citada *Esenbeckia testaceiventris* (Macquart) pero no la hemos hallado en las colecciones.

E. (Esenbeckii) enderleini Kroeber

- 1931. *Esenbeckia enderleini*, Kroeber, *Zool. Anz.* 94: 252, fig. 2.
- 1931. *Esenbeckia argentina*, Kroeber, *ibid*: 253.
- 1951. *Esenbeckia argentina*, Hack, *An. Inst. Med. Reg.* 3 (2): 178, figs. 27, 29, 30 a, 31 y 53.
- 1967. *Esenbeckia dubia*, Coscarón, *Seg. Jorn. Entomop. Arg.* 1: 106.
- 1967. *Esenbeckia enderleini*, Fairchild, *Studia Entom.* 9 (1-4).
- 1971. *Esenbeckia enderleini*, Fairchild, *A Catalogus Dipt. Am. South U. S. Tabanidae* 28: 7.

Damos aquí solamente una corta diagnosis, pues fue tratada en detalle por Hack (1951:178).

Especie grande (largo 16-17 mm; ala 16 mm), colorido en ambos sexos castaño amarillento grisáceo, algo más oscuro hacia porción posterior con una pequeña manchita castaño oscuro en el centro de tergitos II y III; alas ligeramente ahumadas y de tonalidad uniforme; frente con prominencia mediana longitudinal a menudo desprovista de polinosidad simulando un callo; palpos achatados, no acanalados, relativamente finos (fig. 13 E) i. f. = 1:3,1-3,3. Abdomen ancho. Genitalia parecida a *E. fülipalpis* presentando el macho un dististilo proporcionalmente más corto y con fuerte base (fig. 13 F) y la hembra con cercos subcuadrados (fig. 13 G) y horquilla genital con escotadura basal de contorno amplio, parecido a *E. lugubris*.

Material examinado: ARGENTINA: *Catamarca:* El Rodeo, 1/28-I-58, Col. Golbach: 1 ♀ (IML); *Tucumán:* Ciudad Universitaria, Cerro San Javier, 10-I-62, Col. Willink 2 ♀♀ (IML); Ciudad Universitaria, 15-II-66, Col. Golbach: 3 ♀♀ (IML); Villa Nougés, 25/31-XII-66, Col. Stange: 1 ♀; 21-I-31: 1 ♂ y 2 ♀♀ (IML); Horco Molle, 19-I-66: 2 ♀♀; II-65, Col. Bachmann: 1 ♀; I-63: 1 ♀ (DES); Dto. Burruyacu, Alto de Medina, 18-II-62, Col. Willink 2 ♀♀ (IML); *Salta* Parque El Rey, I-70, Col. Martínez: 1 ♀; Vespucio, 20-II-68, Col. García y Casal: 1 ♀; Pocitos, XI-71, Col. Fritz: 1 ♀; *Misiones:* Cataratas del Iguazú, 5/9-XI-70, Col. Porter y Stange: 2 ♀♀ (IML); Puerto Bemberg: 1 ♀ (MACN).

Esta especie ha sido citada también para Paraguay.

Esenbeckia (Proboscoides) Philip

1943. *Proboscoides*, Philip (como género), *Journ. N. York Ent. Soc.* 51: 111 (Tipo del género *Proboscoides fairchildi* Philip).

Ojos negros verdoso azulado sin pelos, trompa aproximadamente tan larga como la altura de la cabeza (fig. 14 A-C); labela bien esclerotizada, sin pseudotraqueas y pudiéndose abrir sus extremos como pinzas (fig. 10 B); alas translúcidas, sin nubosidades; acanaladura en porción mediana del tergito I no marcada.

Esenbeckia (Proboscoides) dichroa (Brèthes)

1910. *Pangonia dichrous*, Brèthes, *An. Mus. Nac. B. Aires* 13 (3): 472.
1921. *Pangonia dichrous*, Brèthes, *Estudios* 21 (3): 14.
1959. *Fidena dichroa*, Hack y García, *Prim. Jorn. Entomoep. Arg.* 2: 566.
1967. *Proboscoides dichroa*, Coscarón, *Seg. Jorn. Entomoep. Arg.* 1: 107.
1971. *Esenbeckia (Proboscoides) dichroa*, Fairchild, *A Catalogue Dipt. Am. South U. S., Tabanidae*. 28: 10.

Especie de tamaño mediano a grande, castaño amarillento (leonado) oscurecida a partir del IV tergito, pilosidad amarillo a negro según la luz y antenas con el último artejo muy afinado.

Largo 14-15 mm, longitud del ala 12-14 mm.

Macho: Cabeza castaño amarillento, ojos negro verdoso azulado (humedecido). Cara y occiput castaño con polinosidad amarillenta nacarada. Triángulo ocelar castaño oscuro, elevado, sobrepasando la altura de los ojos. Pelos del occiput negruzcos, de la barba y borde posterior de la cabeza gris blanquecino. Antenas y palpos castaño amarillentos con pelos desde gris pálido a negro. Palpo con último artejo no acanalado (fig. 14 D).

Tórax dorsalmente leonado con pelos amarillos a negros. Área pleural, esternal y coxas grisácea con pelos desde castaño a blanquecino según la luz. Patas castaño con pelos desde amarillento pálido a negro, mostrando predominancia de estos últimos en la región posterior.

Genitalia: Basistilo con rama ventral mostrando una marcada protuberancia interna (fig. 14 I); dististilo robusto, forma de acuerdo a figura 14 H. Cercos proporcionalmente largos; aspecto de los paraproctos y cercos de acuerdo a figura 14 G.

Hembra: Colorido muy similar al del macho, presentando abdomen algo más robusto. Frente con polinosidad amarillenta nacarada, a veces faltando en la línea media por desgaste simulando un callo. i. f. = 1:3,0-3,4. Forma de antena y palpo de acuerdo a figuras 14 E y F respectivamente.

Genitalia: VIII esternito y ganapófisis con área basal bien esclerotizada mostrando una marcada hendidura central (fig. 14 L); horquilla genital con prolongaciones basales largas y dientes de los peines reducidos (fig. 14 K); porción apical de las espermatecas poco esclerotizadas. Cercos subtriangulares (fig. 14 J).

Material examinado: ARGENTINA: Tucumán: Monte Bello: 1 ♀; 11 Km. O de Las Cejas, II-68, Col. Stange: 1 ♂ (IML); Salta: Urundel, Col. Del Ponte: 3 ♀♀ (DES); Tartagal, 20-III-60, Col. García-Ronderos: 7 ♀♀ (DES); Playa Ancha: 1 ♀ (DES); Vespucio, 20-II-68, Col. Casal y García: 51 ♀♀ (DES); Vespucio, Laguna 15, 11-II-68, Casal y García: 14 ♀♀ (DES); Pocitos, 12-71, Col. Fritz: 1 ♂; Orán, Abra Grande, 10/I-1/III-67, Col. Golbach: 1 ♂ (IML); Jujuy: Las Lajitas 16-III-57, Col. Monros-Tomsic: 1 ♀ (IML). BOLIVIA: Santa Cruz, Pcia. Cordillera, Parapetí, II-62, Col. Martínez: 1 ♀; Tarija, Ing. Bermejo, 14/28-II-69, Col. Golbach: 1 ♂ (IML).

Nuestro material concuerda bien con el tipo que se encuentra bien conservado en el MACN. *E. (Proboscoides) dichroa* es muy parecida a *E. arcuata* (Williston), pero puede diferenciarse por presentar la primera, alas y abdomen más oscurecidos y palpos más alargados.

Tribu SCEPSIDINI

Cuerpo gris blanquecino, trompa muy corta con labela reducida, palpos cortos, achatados subovoidales frente ancha convergente, sin

callo, ojos sin pelos, machos dicópticos; placa basal del flagelo con un verticilo de cerdas; alas con nervaduras amarillento grisáceo pálido, basicosta desnuda y apéndice sobre R_4 , célula R_5 y M_3 abier-

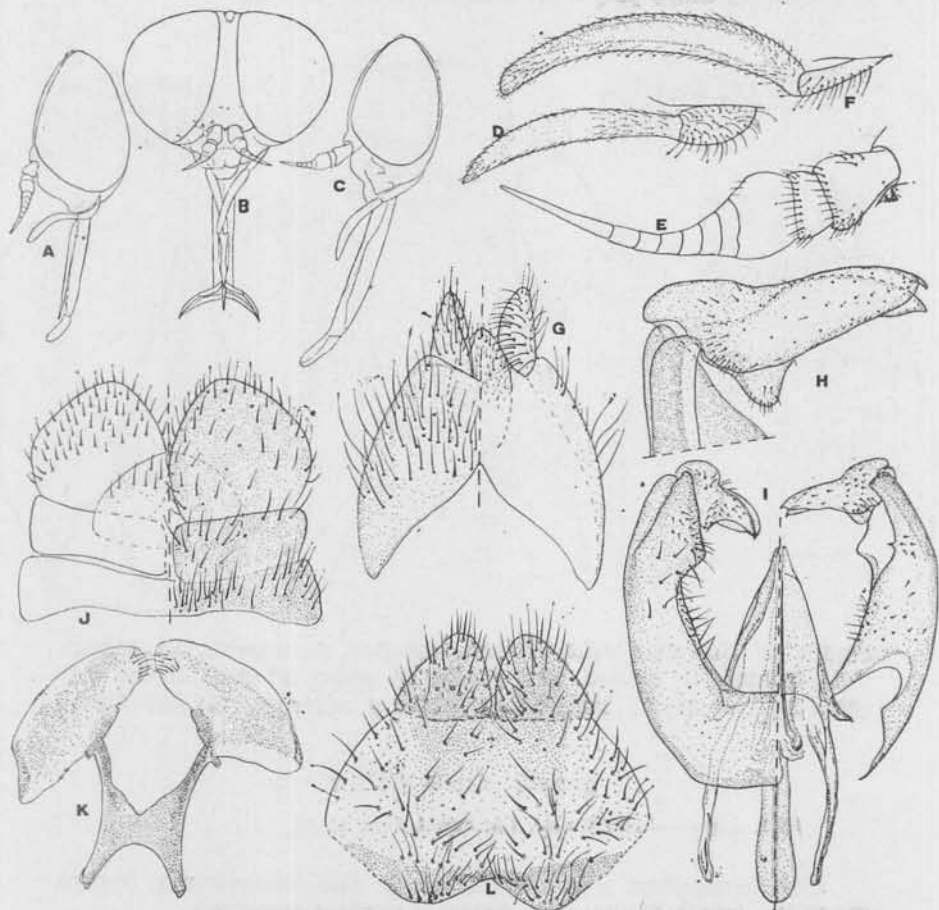


Figura 14. *Esenbeckia (Proboscoides) dichroa* (Bréthes) (A. D. G-I macho), A: cabeza, vista de perfil; D: palpo; G: paraproctos, cercos e hipoprocto; H: basistilo, dististilo y aedeagus. (B, C, E, F, J-L hembra), B: cabeza, vista frontal; C: cabeza, vista de perfil; E: antena; F: palpo; J: cercos, IX y X tergitos e hipoprocto; K: horquilla genital; L: VIII esternito y gonapófisis.

tas; macho con dististilo bífido, IX y X tergitos fusionados; hembra con cercos en forma espatulada, afinados en el extremo, aca-

nalados lateralmente y muy quitinizados los bordes, IX y X tergitos subtriangulares.

El único género es *Scepsis* Walker, que es monotípico y distribuido en la región Costera de Uruguay y S. E. de Brasil, donde se encuentra sobre playas marinas de arena blanca.

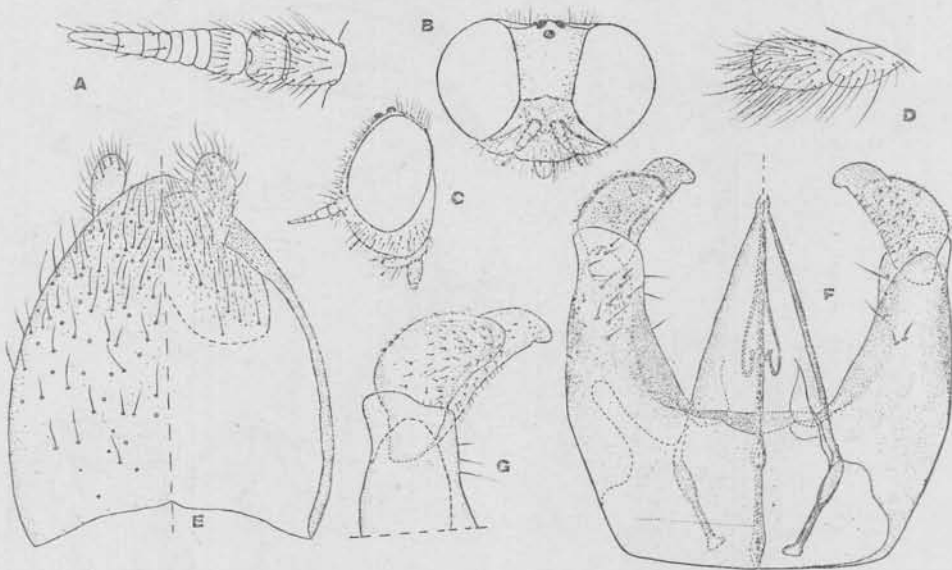


Figura 15. *Scepsis nivalis* Walker (macho), A: antena; B: cabeza, vista frontal; C: cabeza, vista perfil; D: palpo; E: paraproctos, cercos e hipoprocto; F: basistilo, dististilos y aedeagus; G: dististilo.

Scepsis nivalis Walker

1850. *Scepsis nivalis*, Walker, *Ins. Saund. Dipt.* 1: 71.

Especie mediana, gris blanquecina de alas blanquecinas, trompa reducida, frente ancha, ojos chicos y machos dicópticos.

Macho: Largo total 10 mm, longitud del ala 8,5 mm.

Cabeza gris blanquecina, contorno cefálico de acuerdo a figuras 15 B y C. Ojos negro verdoso tornasolado (humedecidos) sin bandas ni pelos. Frente, cara, subcallo, occiput, escapo y pedicelo y palpos gris blanquecino, con polinosidad blanca y pelos del mismo color. Frente convergente (fig. 15 B), i. f. = 1:1,4, subcallo separado de la frente por una canaladura, con cortos pelos. Antenas con flagelo castaño grisáceo claro multisegmentado (fig. 15 A), con una

hilera concéntrica de pelos en el artejo basal del flagelo. Palpos cortos, subcilíndricos, con extremo romo (fig. 15 D), sin aberturas de órganos sensoriales. Trompa corta y carnosa. Tórax y sus apéndices y abdomen amarillento pálido con polinosidad blanca y pelos del mismo color. Escudo y escudete ligeramente más oscurecidos con tonalidad gris pálido. Alas hialinas con nervaduras castaño amarillento; balancines amarillo pálido.

Genitalia: Paraproctos fusionados medialmente, formando una pieza subtriangular bien esclerotizada. Cercos reducidos alargados, subovoidales y con abundantes pelos, hipoprocto alargado, con pilosidad abundante (fig. 15 E); basistilo con fuertes ramas bien esclerotizadas, más largas que el ancho de la base (fig. 15 F); aedeagus con bordes laterales lisos; dististilos bilobulados, con abundantes cerdas (fig. 15 G).

Hembra: Color de cabeza y cuerpo con sus apéndices similares al macho; aspecto del contorno cefálico de acuerdo a figuras 16 A y B. Ojos del mismo colorido que el macho; frente convergente, sin callo y con pelos proporcionalmente más cortos; triángulo ocelar elevado con 3 ocelos bien visibles; i. f. = 1:0,7. Antenas del mismo color que el macho, forma de acuerdo a fig. 16 D; palpos cortos y romos (fig. 13 C). Trompa castaño amarillento y corta. Patas y alas como en la hembra.

Genitalia: Cercos alargados, acuminados y bien quitinizados, divergentes; IX y X tergito indivisos en la línea media y bien esclerotizado en los bordes, aguzándose hacia el borde distal; hipoprocto con abundantes pelos (fig. 16 F); horquilla genital de base ancha, con peines cortos y abundantes dientes (fig. 16 G); porción basal de los ductos espermáticos sin ensanchamiento distal (fig. 16 H); ductos espermáticos cortos, translúcidos, ensanchados distalmente; espermatecas alargadas y con el extremo esclerotizado.

Material examinado: URUGUAY: Montevideo, Carrasco, 8-III-28, Col. Tremoleras: 1 ♂ y 1 ♀; Punta del Este: 1 ♀.

Los datos aquí suministrados sobre esta tribu de tan discutida ubicación taxonómica, los hemos incluido con el deseo de que puedan ayudar a tener una idea más amplia para establecer su posición dentro de la Sistemática de los Tabánidos. Consideramos que la categoría de tribu, no obstante ser monoespecífica, es correcta. Creemos además que diferencias notorias en antena, cabeza y en especial en genitalia, servirán para separarla definitivamente de *Braunsomyia* Bequaert y *Adersia* Austin, géneros etiípicos que se lo había colocado en varias oportunidades en la misma subfamilia y tribu. Con respecto a *Braunsomyia* concordamos con Mackerras (1955) y Fairchild (1969) que estaría más próxima a la tribu Scioniini

(Pangoniinae). En cuanto a *Adersia*, con diferencias tan notorias en la genitalia de la hembra, que presenta el IX y X tergitos separados y del macho con paraproctos separados y dististilos no bifurcados, concordamos con Fairchild (1969) que encajaría mejor en la subfamilia Chrysopsinae. Las semejanzas de estos tres géneros son, muy probablemente motivados, por convergencia.

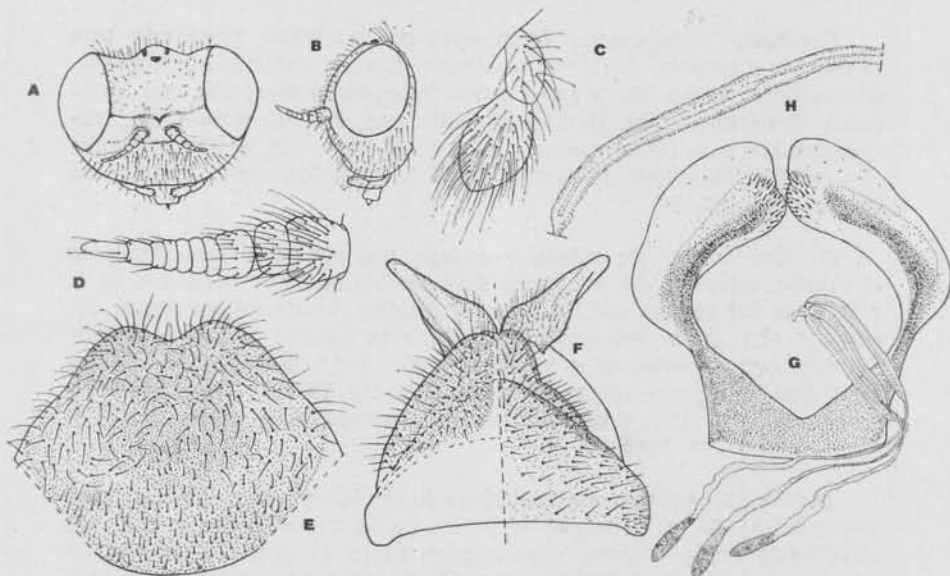


Figura 16. *Scepsis nivalis* Walker (hembra), A: cabeza, vista frontal; B: cabeza, vista de perfil; C: palpo; D: antena; E: VIII esternito y gonapófisis; F: cercos, IX y X tergitos e hipoprocto; G: horquilla genital y espermatecas.

BIBLIOGRAFIA

- ENDERLEIN, G. 1925 — Studien an blutsaugenden Insetken I. Grundlagen eines neuen Systems der Tabaniden. *Mitt. Zool. Mus. Berlin* 11 (2): 255-416.
- FAIRCHILD, G. B. 1969. — Notes on Neotropical Tabanidae. XII. Classification and distribution, with keys to genera and subgenera. *Arq. Zool. São Paulo* 17 (4): 199-255.
- KROEBER, O. 1932. — Bemerkungen über die Systematik der netropischen Tabaniden, nebst Bestimmungstabelle der Subfamilien und gattungen (Dipt.) *Rev. Entom., Rio de Janeiro* 2: 185-202, 6 figs.
- MACKERRAS, I. M. 1955. — The classification and distribution of Tabanidae II. History: Morphology: classification: Subfamily Pangoniinae. *Austr. Jour. Zool.* 3 (3): 439-511.
- 1955 a. — Idem III. Subfamilies Scepsidinae and Chrysopinae. *Ibid.* 3 (4): 583-633.
- 1956. — The Tabanidae (Diptera) of Australia II. Subfamily Pangoniinae, Tribe Pangoniini. *Austral. Jour. Zool.* 4: 408-443.
- OLDROYD, H. 1957 — The Horse-flies (Diptera-Tabanidae) of the Ethiopian Region III. Subfamilies Chrysopinae, Scepsidinae and Pangoniinae. *British Museum (N. H.)*, 489 pp.

SUMMARY

The Pangoniini species from the South of Southamerica, with notes about the tribe Scepsidini (Pangoniinae, Diptera, Insecta).

The Pangoniini species from Argentina, Chile and Uruguay are revised, including some distributional records from Bolivia and Paraguay.

Genera and subgenera of Neotropical Pangonini and southern species of *Esenbeckia* are keyed. The genera *Protodasyapha*, *Chaetopalpus*, *Veprius* and *Esenbeckia*, and both sexes of the following species are redescribed: *Protodasyapha* (*P.*) *hirtuosa*, *Protodasyapha* (*C.*) *lugens*, *Veprius* *presbiter*, *Chaetopalpus* *annulicornis*, *Esenbeckia* (*Palassomyia*) *fascipennis*, *Esenbeckia* (*E.*) *dubia*, *Esenbeckia* (*E.*) *filipalpis*, *Esenbeckia* (*E.*) *esenbeckii*, *Esenbeckia* (*E.*) *enderleini* and *Esenbeckia* (*Proboscoides*) *dichroa*. The female of *Esenbeckia* (*E.*) *lugubris* is redescribed and the unknown male of *Fairchildemyia* *penai* is described.

A new subgenus *Protodasyapha* (*Curumyia*) is made and *Tabanus* *lugens* Philippi designated as type of the subgenus. Two new synonyms are presented: *Veprius* *rufopilosus* Bigot = *Protodasyapha* *hirtuosa* (Philippi) and *Tabanus* *obscuripennis* Philippi = *Protodasyapha* *lugens* (Philippi). A new combination is presented: *Dasyapha* *mendozaana* Enderlein to *Fairchildemyia* *mendozaana* (Enderlein). The first record of *Esenbeckia* *lugubris* for Argentina is noted here.

The genus *Scepsis*, of the tribe Scepsidini, and its sole species, *Scepsis* *nivalis*, are redescribed, including the morphology of the genitalia in both sexes. These characters indicate that the ethiopian genera *Adersia* and *Braunsomyia*, previously included in the same tribe, should be placed elsewhere.