

ISSN 0376-2149

UNIVERSIDAD NACIONAL DE LA PLATA
FACULTAD DE CIENCIAS NATURALES Y MUSEO
REVISTA DEL MUSEO DE LA PLATA
(NUEVA SERIE)

Tomo VIII

Antropología 58

ARQUEOLOGIA DEL RIO CAPILLAS
DEPTO. CAPITAL, PROVINCIA DE JUJUY

Por

Bernard Dougherty
Ana María Fernández
Elsa Leonor Zagaglia

LA PLATA
REPUBLICA ARGENTINA

—
1984

ARQUEOLOGIA DEL RIO CAPILLAS, DEPTO. CAPITAL, PROVINCIA DE JUJUY

Por

Bernard Dougherty(*)
Ana María Fernández (**)
Elsa Leonor Zagaglia (**)

En 1979 y 1980 los autores llevaron a cabo investigaciones arqueológicas en la zona del Río Capillas, a unos 35 km al ENE de la ciudad de San Salvador de Jujuy, Provincia de Jujuy, República Argentina. Los resultados de que aquí se informa son los primeros datos concretos obtenidos hasta la fecha, mediante prospecciones sistemáticas y excavaciones, en una región que es crucial en el estudio del desplazamiento aborígen y del aprovechamiento prehispánico de los recursos ambientales.

1. DESCRIPCION DE LA ZONA

La localidad de Capillas se sitúa a 24° 5' S y 65° 10' O y sirve de indicador para el valle del río homónimo, afluente principal del río Negro, que más hacia el Este vuelca sus aguas en el río San Francisco (Lám. I).

El Capillas ha excavado un amplio valle, flanqueado hacia el Norte por el sistema del C° Labrado (2.500 m s.m.) y hacia el Sur por los cerros Alto de Tunalito y Cuesta Grande (1.872 y 1.552 m s.m. respectivamente).

El límite occidental de la zona está marcado por una serie de elevaciones que hacia el poniente constituirán la Sierra de Tilcara; hacia el oriente el límite puede ser fijado aproximadamente por la serranía de Zapla, que se extiende con rumbo meridiano desde la vuelta del río Grande de Jujuy.

Las cabeceras del Capillas se sitúan en las serranías de Alto del Duraznal y Alto Grande (1.898 y 2.000 m s.m. respectivamente). Desde allí desciende hasta los 950 m s.m., altitud que ofrece en la localidad de Capillas.

El río que nos ocupa, a lo largo de su historia, ha ido excavando su valle y formando terrazas con barrancas escarpadas. En ellas, la potencia de los sedimentos suel-

(*) Jefe Div. Arqueología, Museo de La Plata; Miembro de la Carrera del Investigador Científico, CONICET.

(**) Div. Arqueología, Museo de La Plata

tos, remanentes de la depositación fluvial y con alto contenido de arcillas, raramente supera los 30 cm de espesor, encontrándose depositados sobre profundos estratos de ripio y cantos rodados. Más hacia las zonas de playa se encuentra un depósito somero de limos arcillosos.

La zona del Río Capillas y las elevaciones que lo flanquean se encuentran integrando la Provincia Climática Tropical Serrana (Chiozza y González van Domselaar, 1958). Las formas del relieve y su disposición meridiana brindan las características de esta variedad de clima tropical, definido por escasa variación anual de la temperatura, elevado índice de precipitaciones (800 y más mm anuales) y un breve período de heladas. Según las características del relieve, la vegetación se dispone en fajas horizontales que, comenzando por bosquecillos xerófilos inmediatos a las terrazas (que por lo general se manifiestan como prados con escasos árboles), van a constituir, más arriba, un bosque denso semideciduo. Las inmediaciones del Río Capillas, así como las riberas de sus afluentes, suelen exhibir matorrales; pero a medida que se asciende por estos últimos la vegetación se hace mucho más espesa y van desapareciendo los caracteres de xerofitismo basal.

Faunísticamente esta zona debió haber constituido el hábitat de un número significativo de especies tropicales y subtropicales, hoy diezmadas o desplazadas en virtud de la roturación y el desmonte de los terrenos. Se conservan algunas falconiformes y garzas, no han desaparecido los ofidios y raramente se aprecian zorros, chanchos de monte y felinos. El río no brinda abundante pesca. Existen datos de la existencia pretérita de *Lama glama* y *L. pacos*.

2. YACIMIENTOS ARQUEOLOGICOS

Sitio 1. Las Capillas:

En la localidad homónima, en los alrededores de la casa del Administrador, se obtuvieron fragmentos por recolección superficial. Fue imposible estimar las dimensiones del sitio.

Sitio 2. Antigal de Tacanas

Desde El Cucho, a 9 km al Oeste del Sitio 1, cruzando el río Capillas hacia el Norte, se asciende un cerro de altura moderada pero densamente vegetado. Rodeando este cerro por su ladera oriental (que cae hacia el A^o Las Bolsas) se continúa en dirección Oeste hasta llegar a una escarpa que cae hacia el A^o Tacanas. A unos 4 km al Norte de El Cucho, unos 300 m de altura relativa sobre el ya lejano Río Capillas . . . y unas tres horas de camino ascendente por una vieja y enmarañada picada, se llega al Antigal, oculto entre la vegetación. Se distinguen con dificultad tres recintos rectangulares contiguos, unidos por sus paredes menores, cuyas dimensiones oscilan alrededor de los 9 x 5 m: Los muros tienen una altura aproximada a los 0,80 m y un espesor de unos 0,40 m, y están construidos con bloques rodados y espesas lajas. El

único recinto que pudo apreciarse en su totalidad tiene una abertura de unos 0,90 m de ancho, sin jambas, practicada hacia la mitad de la pared larga que mira hacia el Tacanas.

El crecimiento de grandes troncos y espesas raíces ha dislocado parcialmente las piedras e, irónicamente, también ha impedido su desplome total. Un estudio detallado de estas estructuras, y de otras que pudiera haber en las inmediaciones, sólo será posible con un amplio desmonte.

En Antigal de Tacanas se practicaron dos pozos de sondeo, en la habitación más expuesta: el primero en el ángulo NE, opuesto a la pared de la puerta, y el segundo sobre esta última. En ningún caso se observó superposición de niveles, y los materiales, todos fragmentos cerámicos, se disponían desordenadamente entre los 0,10 m y el basamento rocoso, a 0,35-0,40 m de profundidad. Las excavaciones se realizaron con dificultad por la trabazón de raíces.

Sitio 3. Potrero de Chañi:

A 2 km aguas arriba desde El Cucho, sobre la margen derecha del Capillas, y a unos 700 m del cauce hacia el Sur, hay un pequeño campo de forma de abanico en el que, por efecto del arado, quedan al descubierto fragmentos de alfarería. El espesor del sedimento suelto es aquí de unos 0,50 m. Los materiales alfareros no se hallan por debajo de los 0,15 m., de manera que se considera aquí haber realizado una recolección superficial.

Sitio 4. Campo del Barro:

A 4 km aguas arriba de El Cucho, sobre una alta terraza situada sobre la margen derecha del Capillas, que termina abruptamente sobre el río, se aró una superficie de unas 6 ha, lo que puso al descubierto cierta cantidad de material fragmentado de cerámica.

El Campo del Barro se encuentra dividido por una acumulación irregular de grandes bloques que comienza hacia el centro del área y se dirige más o menos rectamente hacia el río. A un costado de esta acumulación queda el remanente de la excavación hecha para sacar los bloques. La faja rocosa llega a tener hasta 2 m de ancho y una altura variable entre 0,60 m y 1,00 m. No es posible tener idea de la finalidad perseguida con la remoción de piedras de tal porte.

Por cuestiones de prudencia se decidió practicar varios pozos de sondeo, pero identificando como Campo del Barro I a los del sector oriental del área, y como Campo del Barro II a los del occidental. El análisis de los materiales arroja ciertas diferencias entre uno y otro sector, pero las mismas no permiten obtener conclusiones definitivas sobre la existencia de dos ocupaciones distintas.

Sitio 5. Tunalito:

Sobre una alta terraza emplazada a la margen izquierda del A^o Tunalito, afluente del Capillas, y a unos 8 km al sur de la confluencia, se practicaron algunos sondeos que arrojaron muy escaso material cerámico y muy pocos elementos líticos. En Tunalito también se advierten pequeñas diferencias en contenido, con los demás yacimientos.

Otros sitios:

Arroyo Las Bolsas, Alto de Las Capillas y un par de otros sitios innominados produjeron materiales en cantidad y calidad variables, pero insuficientes para su análisis.

3. COMENTARIOS GENERALES SOBRE LOS YACIMIENTOS Y CARACTERISTICAS INTRINSECAS

Ninguno de los yacimientos hasta ahora detectados, a través de una prospección que cubrió todo el recorrido bajo del río Capillas (unos 35 km), presenta restos de construcciones asociadas. Cabe agregar que se exploraron ambos márgenes, a pie, atravesando los cauces cada vez que era posible practicar un examen entre las marañas. No obstante la accidentada topografía del área, es más o menos frecuente hallar conoides y terrazas cubiertos por praderas, que son casi seguros indicadores de ocupación humana.

Ninguno de los sitios así detectados muestra abundancia de restos culturales; de todos ellos, la mayoría ha brindado no más de un par de docenas de fragmentos cerámicos de muy pequeño tamaño; ninguno ha proporcionado restos orgánicos en cantidad o condición de preservación adecuados, y desde luego tampoco fogones o carbón.

Se obtiene también la impresión de que las ocupaciones -por llamarlas de alguna manera- han sido breves y únicas; pero el análisis de los fragmentos de alfarería nos pondrá, como se verá, frente a una circunstancia conflictiva. De hecho se trasluce, en algún caso, no una sino dos ocupaciones (o, mejor, dos fases) perfectamente diferenciables, que hasta hoy consideramos atribuibles a dos épocas muy alejadas entre sí, en el tiempo y la distancia. Lamentablemente, la falta de una buena estratigrafía y de factores que incidieran en la elaboración de una cronología relativa o absoluta (aparte de la tipología cerámica), sólo nos permitirá, como se verá más adelante, esbozar algunas interpretaciones bastante primarias.

El Antigal de Tacanas discrepa, tanto por sus características intrínsecas como por su ubicación, de todos los demás yacimientos; sin embargo, en forma general se integra por su contenido material. Cuál puede ser el significado de este caso, único pa-

ra la zona de Capillas, es difícil intentar interpretarlo por ahora. El Antigal es muy pequeño y los recintos no presentan abundantes restos materiales en su interior. Tanto de la prospección como de todas las informaciones recabadas a baqueanos y viejos habitantes del área, este conjunto parece ser el único en todo el valle del Capillas y sus inmediaciones.

4. ANALISIS DE LOS MATERIALES CULTURALES

Alfarería

El análisis de los materiales cerámicos se hizo sobre 1.745 fragmentos. Excepcionalmente tres piezas completas o casi completas procedentes del Sitio 1, *Las Capillas*, depositadas en una colección particular, no se conocen otros vasos enteros para el área.

Tipo 1. Tacanas Ordinario (Láms. II, a, c, e, h; V, 1; VII, 6 y 7)

Características diagnósticas: antiplástico.

Pasta: Método de manufactura: posiblemente por enrollamiento.

Antiplástico:

Composición: roca desintegrada en clastos angulosos, con cuarzo y mica de tamaño variable, hasta fragmentos de 1 mm en mica y 1 a 3 mm en cuarzo.

Tamaño: no uniforme.

Distribución: regular a irregular.

Densidad: disperso a denso.

Textura: variable, compacta a desmigable; distribución regular a irregular; presenta alvéolos. Estructura porosa a compacta.

Fractura: irregular.

Color: núcleo gris, naranja a rojizo; partes adyacentes grises, ante-amarillentas o naranja.

Cocción: oxidante a oxidante incompleta.

Superficie:

Color: ambas superficies grises a ante-anaranjadas.

Tratamiento: terminación áspera, rugosa, a bien alisada. En el primer caso, en ambas superficies aparecen los clastos del antiplástico. Algunos fragmentos presentan alvéolos, cuyo diámetro promedio es de 3 mm. Una baja cantidad de fragmentos lleva un baño de barbotina con antiplástico más grueso. Este baño se ha aplicado en la parte inferior de la pieza, llegando incluso hasta la mitad

baja del vaso (Lám. II, a, b). En un fragmento, sobre esta barbotina hay restos de impronta de cordelería.

Dureza: Mohs 2 - 2,5.

Formas:

Bordes: ligera a fuertemente evertidos, rectos o cóncavos; labios convexos, planos, a veces con un ligero bisel hacia afuera, raramente con un esbozo de refuerzo externo.

Espesor de las paredes: entre 5 y 15 mm.

Asas: de posible inserción horizontal, con sección transversal subrectangular. Verticales, de inserción labio-cuerpo.

Bases: plano-planas, con un engrosamiento en la unión con las paredes; redondeadas.

Formas comunes reconstruidas a partir de los fragmentos:

1. Olla de cuerpo subglobular, ligeramente aplanado, con cuello corto, borde evertido, labio curvo o plano, base plana, con o sin asas verticales de inserción labio-cuerpo. Diámetro de la boca 20 a 26 cm (Lám. V, 1).
2. Cuenco de paredes evertidas ligeramente convexas hacia la zona basal, y tendiendo a rectas hacia la mitad superior de la pieza. Diámetro de la boca entre 20 y 30 cm. No se determinó forma de la base (Lám. VII, 7).
3. Cuenco de paredes fuertemente convexas, con un punto de inflexión en la unión de los 2/3 inferiores con el 1/3 superior, describiendo un contorno restringido. Borde inflexo, adelgazándose hacia el labio redondeado. Base indeterminada. Diámetro de la boca ca. 20 cm (Lám. VII, 6).

Otros aspectos del tipo: aparte del ya mencionado hallazgo de una impronta de cestería, en fragmentos de bordes de ollas de la Forma 1 se destaca el agregado de una banda de arcilla sobre el labio, que en su superficie exterior lleva motivos unguiculares (impresiones de uñas) o pequeñas acanaladuras verticales, paralelas, hechas por presión de los dedos (Lám. II, c y e).

Variaciones intrínsecas: el Tipo Tacanas Ordinario presenta dos tendencias más o menos claras en el antiplástico: una que exhibe abundante muscovita, y otra en la que predominan clastos angulosos de cuarzo. Sin embargo, ambos extremos tienden a fusionarse en una gran cantidad de fragmentos.

Registro del tipo: Campo del Barro, Tunalito, Antigal de Tacanas, Potrero de Chañi y Alto de Las Capillas.

Registro de las formas:

Forma 1: Campo del Barro, Tunalito, Antigal de Tacanas, Potrero de Chañi, Alto de Las Capillas.

Forma 2: Campo del Barro II.

Forma 3: Campo del Barro II.

Tipo 2. Chañi Ordinario (Láms. III, a; V, 1 y 2; Lám. VII, 7)

Características diagnósticas: antiplástico.

Pasta: Método de manufactura: posiblemente por enrollamiento

Antiplástico:

Composición: arena en clastos redondeados y elongados.

Tamaño: varía entre 0,5 y 1 mm de diámetro.

Distribución: regular a irregular.

Densidad: generalmente denso.

Textura: porosa a desmigable; distribución regular a irregular. La porosidad es medianamente alta; en algunos casos la textura es laminar.

Fractura: irregular, no desmigable.

Color: núcleo gris a gris oscuro; partes adyacentes, una o ambas, se presentan de color ante-anaranjado o rojizo.

Cocción: oxidante a oxidante incompleta.

Superficie:

Color: exteriormente naranja a gris oscuro; por dentro se registran los mismos colores, pero con tonalidad más intensa.

Tratamiento: terminación áspera, rugosa, a bien alisada. Algunos fragmentos presentan un baño de barbotina, aplicada en la parte externa de la pieza, llegando incluso hasta la mitad baja del vaso. En algunos casos ambas superficies, o sólo la interna, presentan estriaciones paralelas, como peinadas. Un fragmento lleva en su cara externa impronta de cordelería.

Dureza: Mohs 2 - 2,5.

Formas:

Bordes: predominan los bordes fuertemente evertidos, rectos o ligeramente cóncavos hacia afuera, con labio convexo o plano, aunque en un caso hay un refuerzo externo por plegamiento, hacia afuera, del borde.

Espesor de las paredes: 4 a 10 mm.

Asas: aplanadas, de sección subrectangular. En una de ellas se advierte el remache en uno de sus extremos. Tiene 4 cm de ancho y 1 cm de espesor; es, posiblemente, de inserción vertical. Un ejemplar de Las Capillas es vertical acintado, labio adherido, en arco; tiene 2 cm de ancho, 0,5 cm de espesor y 6,5 cm de alto. La distancia de inserción (apertura interna) es de 4 cm; en su extremidad superior presenta una tirilla de arcilla aplicada, formando un motivo semejante al número 2 (Lám. III, a).

Formas comunes reconstruidas a partir de los fragmentos:

1. Olla de cuerpo subglobular, ligeramente aplanado, con cuello corto, borde evertido, labio generalmente curvo, base indeterminada; dos asas verticales, labioadheridas, diametralmente opuestas. Diámetro de la boca entre 22 y 33 cm (Lám. V, 1).

2. Olla de cuerpo subesferoidal, con cuello de paredes evertidas a fuertemente evertidas, cóncavas hacia afuera, labio generalmente recto, con o sin asas verticales. Base plana muy pequeña (diámetro 4 cm). Diámetro de la boca ca. 28 cm (Lám. V, 2).
3. Cuenco de paredes evertidas ligeramente convexas hacia afuera, adelgazándose hacia el labio. Base indeterminada. Diámetro de la boca ca. 20 cm (Lám. VII, 7).

Otros aspectos del tipo: Aparte del mencionado hallazgo de una impronta de cordele-
ría, así como del filete aplicado sobre la curvatura de un asa, cabe destacarse el
uso de puntos anchos incisos directamente sobre el labio, así como de infre-
cuente refuerzo externo, de unos 2,5 cm de altura, trabajado con técnica dígi-
to-pulgado (pseudo corrugado) (Lám. II, d).

Variaciones intrínsecas: lo diferencia entre superficies bien alisadas y ásperas, así co-
mo el aspecto que cada modalidad plantea, presenta la perspectiva de una even-
tual separación del tipo en entidades más ajustadas.

Registro del tipo: Campo del Barro, Tunalito, Antigal de Tacanas, Potrero de Chañi y
Las Capillas.

Registro de las formas:

Forma 1: Potrero de Chañi, Antigal de Tacanas. Capillas.

Forma 2: Capillas.

Forma 3: Capillas.

Tipo 3. Capillas Liso

Características diagnósticas: antiplástico de tiesto molido.

Pasta: Método de manufactura: posiblemente enrollamiento.

Antiplástico: tiesto molido y otras inclusiones variables entre los tipos Taca-
nas Ordinario y Chañi Ordinario.

Tamaño: clastos de tiesto molido de 0,5 a 2 mm de diámetro.

Distribución: regular a irregular.

Densidad: denso a muy denso.

Textura: como la de los tipos Tacanas Ordinario y Chañi Ordinario.

Fractura: irregular, no desmigable.

Color: características similares a los tipos Tacanas Ordinario y Chañi Ordinario.

Cocción: oxidante a oxidante incompleta.

Superficie:

Color: ambas caras, anaranjado a ante grisáceo, sin que exista predominio de
uno sobre otro.

Tratamiento: terminación áspera a bien alisada. Ambas superficies suelen pre-
sentar alvéolos subcirculares (de hasta 4 mm de diámetro). Algunos fragmentos
presentan un baño de barbotina con antiplástico más grueso.

Dureza: Mohs 1,5 - 2.

Formas:

Bordes: sólo un pequeño fragmento evertido con labio convexo.

Espesor de las paredes: 5 a 15 mm.

Asas: verticales, sección subcircular, a subrectangular. Dimensiones promediadas 4 cm de ancho y 1,5 cm de espesor. También de sección circular, diámetro 1,4 cm; en la parte superior lleva una aplicación de forma cónica.

Formas comunes reconstruidas a partir de los fragmentos: no se reconstruyeron.

Variaciones intrínsecas: no se determinaron.

Registro del tipo: Campo del Barro, Potrero de Chañi, Las Capillas.

Tipo 4. Chañi Negro Pulido (Lám. VII, 7)

Características diagnósticas: tratamiento de la superficie.

Pasta: Método de manufactura: posible enrollamiento.

Antiplástico: características variables entre los tipos Tacanas Ordinario y Capillas Liso.

Superficie:

Color: el color de ambas superficies es negro.

Tratamiento: pulimento. Se observan marcas horizontales del pulidor. Se sospecha que el color negro ha sido obtenido por ahumado de las piezas, pero el estado de conservación de muchos fragmentos torna insegura una conclusión.

Dureza: Mohs 2,5 - 3.

Formas:

Bordes: directos, evertidos, labio biselado hacia adentro, paredes levemente cóncavas hacia afuera. Evertidos muy levemente convexos hacia afuera, espesor adelgazándose hacia el labio, y éste redondeado.

Espesor de las paredes: alrededor de 4 mm.

Asas, apéndices, etc., no determinados.

Bases: no determinadas.

Formas comunes reconstruidas a partir de los fragmentos:

1. Cuenco de paredes levemente convexas hacia afuera, con una eversión de unos 45°. No se determinó el fondo. El espesor se adelgaza hacia el labio, que es redondeado (Lám. VII, 7).

Registro del tipo: Campo del Barro I, Potrero de Chañi.

Tipo 5. Campo del Barro Gris Compacto

Características diagnósticas: superficies grises bien alisadas y compactadas.

Pasta: Método de manufactura: enrollamiento posible.

Antiplástico: igual en sus características al tipo Chañi Ordinario, salvo en que la fractura puede ser regular.

Superficie:

Color: cara externa, gris a gris-pardusco; interna, gris a naranja.

Tratamiento: ambas caras están bien alisadas.

Dureza: Mohs 1,5 - 2.

Formas:

Bordes: verticales de labios redondeados. Evertidos, de paredes de espesor constante, labio redondeado, pequeño surco perimetral a 1 cm bajo el labio, exteriormente, Evertido, paredes de espesor constante, con fuerte engrosamiento interno.

Espesor de las paredes: 6 mm aproximadamente.

Apéndices: mamelones en bases de cuellos.

Bases: convexas.

Formas comunes determinadas a partir de los fragmentos.

1. Botellón (?) de cuerpo de contorno indeterminado, con cuello infundibuliforme que se adelgaza hacia arriba. La unión del cuello con el cuerpo está marcada por un abultamiento de éste, sobre el que se emplazan dos eminencias o apéndices poco marcados. La altura del cuello, roto en la zona del labio, es de 8 cm; su diámetro superior externo es de 3,5 cm, y el inferior externo, de 5,5 cm. Espesor de las paredes 10 a 11 mm.

Variaciones intrínsecas: en algunos fragmentos se aprecian marcas unguiculares horizontales o verticales formando una sola línea, en la pared externa.

Registro del tipo: Campo del Barro I y II, y Las Capillas.

Tipo 6. Capillas Gris Inciso (Láms. IV, e-ñ; VII, 6)

Características diagnósticas: incisiones rectas combinadas con puntos incisos.

Pasta: Método de manufactura: posible enrollamiento.

Antiplástico: características variables entre los tipos Tacanas Ordinario, Chañi Ordinario y Capillas Liso.

Superficie:

Color: ambas superficies de color ante-anaranjado y/o ante-grisáceo.

Tratamiento: terminación alisada en ambas caras. A veces la externa aparece bien alisada. Un fragmento de base muestra esta última terminación en su cara externa. Posiblemente el pulimento fue más acabado en varios fragmentos que muestran erosión.

Dureza: Mohs 1,5 - 2.

Formas:

Bordes: directo, inflexo, de perfil convexo hacia afuera, labio ligeramente aplastado.

Espesor de las paredes: 3 a 10 mm.

Apéndices y asas: indeterminados.

Bases: plano-planas.

Formas comunes reconstruidas a partir de los fragmentos:

1. Cuenco de paredes fuertemente convexas, con un punto de inflexión en la unión de los 2/3 inferiores con el 1/3 superior, describiendo un contorno restringido. Borde directo, inflexo, adelgazándose hacia el labio, que es ligeramente aplanado. Diámetro boca 16 cm (Lám. VII, 6).
2. Cuenco de paredes rectas hacia afuera con moderada eversión. Fondo plano. No se determinó contorno superior ni borde (Lám. IV, i).

Decoración (Lám. IV, e-ñ):

Técnica: incisión lineal y punteada. En los motivos lineales, donde predomina la sección en U pero se presenta también la incisión con sección en U de lados rectos, el ancho de la incisión varía entre 1 y 3 mm ("inciso fino") y entre 3 y 5 mm ("inciso grueso"). La profundidad de la incisión es de 0,5 mm. La separación entre las líneas incisas es variable (3 a 7 mm). En el punteado, el diámetro de la incisión es de 1 mm y la profundidad de 0,5 mm.

Motivos: haces de líneas (2 a 9), paralelas, dispuestas en columna o formando espigados, motivos romboidales, triángulos o ángulos agudos (35 - 45°). Los motivos triangulares o romboidales suelen llevar, en su interior, puntos incisos. Los campos decorativos pueden presentarse separados por un accidente morfológico (unión cuello-cuerpo) donde se ha trazado una incisión de ancho mayor que el aquí considerado. Un fragmento muestra restos de pintura blanquecina (inciso grueso), y otros dos, roja en ambas caras (inciso fino). Un solo fragmento lleva líneas incisas en la cara interna.

Registro del tipo: Campo del Barro I y II, Capillas, Antigal de Tacanas.

Tipo 7. Tacanas Cobertura Roja (Láms. V, 1; VI, 4; VII, 5-7, 9)

Características diagnósticas: cobertura sólida roja en toda la superficie.

Pasta: Método de manufactura: posible enrollamiento.

Antiplástico: Características variables entre los tipos Tacanas Ordinario y Chañi Ordinario.

Superficie:

Color: ambas caras de color ante-anaranjado, ante-rojizo o marrón grisáceo.

Tratamiento: ambas caras están alisadas a bien alisadas, y a veces pulidas. Se observan huellas del alisador. Algunos fragmentos presentan un alisado más tosco en su cara interna, la que en ocasiones aparece cepillada.

Al igual que en los tipos ordinarios, algunos fragmentos presentan alvéolos en su superficie.

Las superficies están recubiertas por una cobertura de color rojo claro a morado oscuro. En los fragmentos que presentan la primer tonalidad, este color forma una delgada película; en el segundo caso, la película es más espesa, llegando a saltarse en algunos fragmentos. Puede presentarse en ambas caras, y en las ollas cubre también la parte interna del cuello.

Dureza: Mohs 2 - 2,5.

Formas:

Bordes: directos, inflexos o evertidos, con labios redondeados, planos o biselados levemente hacia afuera. En algunos casos cualquiera de estos bordes puede poseer engrosamiento externo.

Espesor de la paredes: 5 a 8 mm.

Apéndices y asas: asas de sección subrectangular, de 1 cm de ancho y 4 cm de ancho en la inserción; asa vertical, labioadherida, de sección subrectangular.

Bases: planas. El espesor de las bases es siempre mayor que el de las paredes.

Formas comunes reconstruidas a partir de los fragmentos:

1. Olla de cuerpo subglobular, ligeramente aplanado, con cuello corto, borde evertido, labio curvo o plano, base plana, con o sin asas verticales de inserción labio-cuerpo. Diámetro boca 26 a 30 cm (Lám. V, 1).
2. Olla de cuerpo subglobular, cuello evertido o fuertemente evertido, de perfil cóncavo hacia afuera, borde directo, labio redondeado a ligeramente afinado, base plana, con o sin asas verticales de inserción labio-cuerpo. Diámetro boca 26 a 34 cm (Lám. VI, 4).
3. Cuenco de paredes divergentes, medianamente convexas, borde evertido con labio plano o redondeado. No se determinó base. Diámetro boca 20 cm (Lám. VII, 5).
4. Cuenco de paredes levemente convexas hacia afuera, con una eversión de unos 45°. No se determinó el fondo. El espesor se adelgaza hacia el labio, que es redondeado. Diámetro boca, 20 cm (Lám. VII, 7).
5. Cuenco de paredes fuertemente convexas, con un punto de inflexión en la unión de los 2/3 inferiores con el 1/3 superior, describiendo un contorno restringido. Borde inflexo, adelgazándose hacia el labio, que puede ser redondeado o plano. Base indeterminada. Diámetro boca ca. 16 cm (Lám. VII, 6).
6. Cuenco de paredes evertidas levemente convexas, labio directo, no restringido. Fondo indeterminado. Diámetro boca, 20 cm (Lám. VII, 9).

Registro del tipo: Campo del Barro I y II, Tunalito, Antigal de Tacanas, Potrero de Chañi y Las Capillas.

Tipo 8. Tacanas Motivos Rojos

Características diagnósticas: motivos lineales pintados en rojo sobre ante.

Pasta: Método de manufactura: posible enrollamiento.

Antiplástico: características del tipo Tacanas Ordinario.

Superficie:

Color: ambas superficies son de color naranja.

Tratamiento: alisado en ambas caras.

Dureza: Mohs 2.

Formas:

Las formas, tanto en bordes y otras partes como en intentos de reconstrucción, son indeterminables.

Espesor de las paredes: 4 a 6 mm.

Decoración:

Técnica: pintura roja sobre la superficie natural de la pieza.

Motivos: haces de líneas paralelas de 2,5 mm de ancho, formando ángulos rectos u oblicuos y posiblemente rombos de paralelas múltiples. La pintura roja tiende a saltar y borrarse con gran facilidad.

Registro del tipo: Campo del Barro I, Antigal de Tacanas.

Tipo 9. Tacanas Negro Sobre Rojo (Láms. V, 1; VI, 3; VII, 7)

Características diagnósticas: espirales y retículos pintados en negro sobre rojo.

Pasta: Método de manufactura: posible enrollamiento.

Antiplástico: características variables entre los tipos Tacanas Ordinario, Chañi Ordinario y Capillas Liso. La presencia de antiplástico de tiesto del tipo Capillas Liso ha sido registrada en un solo fragmento, donde el material es abundante.

Superficie:

Color: cara externa, anaranjada o ante; cara interna, ante anaranjado a marrón grisáceo o rojizo.

Tratamiento: alisado y bien alisado a pulido, en una o ambas superficies. En este último caso, se trata de cuencos. En un fragmento se observan líneas de pulimento en la cara interna. Otro ejemplar lleva la superficie interna peinada. Una cualquiera de las superficies, o ambas, llevan una cobertura desvaída o espesa de color rojo claro a borravino oscuro.

Dureza: Mohs 2.

Formas:

Bordes: directos, labio redondeado; pueden ser evertidos o verticales. Evertidos con ángulo abrupto de eversión, labio redondeado.

Espesor de las paredes: 5 a 10 mm.

Asas, apéndices: no determinados.

Bases: planas.

Formas comunes reconstruidas a partir de los fragmentos:

1. Olla de cuerpo subglobular, ligeramente aplanado, con cuello corto, borde evertido, labio curvo, base indeterminada, sin evidencias de asas, Diámetro boca 21 a 28 cm (Lám. V, 1).
2. Cuenco de paredes divergentes, medianamente convexas, borde evertido con labio plano o redondeado. Base plana. Diámetro boca 20 cm (Lám. VII, 7).
3. Cuenco de paredes fuertemente convexas, de contorno restringido pero

seguido hacia arriba por un borde corto, vertical, con labio redondeado.
Diámetro boca 20 cm (Lám. VI, 3).

Decoración:

Técnica: pintura negra sobre el fondo rojo de la cobertura, en trazos lineales de 2 a 3 mm de ancho.

Motivos: reticulados oblicuos en una o ambas caras; espirales en la cara interna, llegando hasta el fondo.

Variaciones intrínsecas: con relativa frecuencia la pintura negra tiende a borrarse.

Registro del tipo: Campo del Barro I y II, Antigal de Tacanas y Capillas.

Tipo 10. Tacanas Corrugado Complicado (Láms. II, g; VII, 10).

Características diagnósticas: corrugamiento complicado.

Pasta: Método de manufactura: rodetes superpuestos.

Antiplástico: sus características de composición, tamaño, distribución y densidad fluctúan alrededor de las de los tipos Tacanas Ordinario, Chañi Ordinario y Capillas Liso.

Textura, Fractura, Color y Cocción, responden igualmente a las de los tipos precitados.

Superficie:

Color: en ambas superficies se verifica ante anaranjado a ante grisáceo o marrón grisáceo.

Tratamiento: ambas caras están alisadas o ligeramente alisadas. En el segundo caso se observan granos de antiplástico en la superficie.

Dureza: Mohs 2.

Formas:

Bordes: rectos evertidos o ligeramente evertidos, con rebaba externa resultante de la técnica decorativa.

Espesor de las paredes: 5 a 10 mm.

Asas y apéndices: no se determinaron.

Base: no determinada.

Formas comunes reconstruidas a partir de los fragmentos:

1. Cuenco de paredes fuertemente evertidas, ligeramente convexas hacia afuera en sus 2/3 inferiores, y rectas en el 1/3 superior; labio plano o convexo. Base indeterminada. Diámetro de la boca, 24 cm (Lám. VII, 10).

Decoración:

Técnica: corrugamiento complicado en bandas horizontales de ancho variable entre 10 y 12 mm desde el borde de los vasos.

Variaciones intrínsecas: el espesor del rodete puede variar de caso a caso, así como el aspecto terminado, que puede ofrecer un alisamiento del pellizcado de la arcilla, desde muy leve a muy intenso.

Registro del tipo: Campo del Barro I, Antigal de Tacanas y Potrero de Chañi.

Tipo 11. Tacanas Unguiculado (Láms. II, f; VII, 8).

Características diagnósticas: impresiones de uñas en la pasta.

Pasta: Método de manufactura: quizás enrollamiento.

Antiplástico, Textura, Fractura y Color, variables entre los tipos Tacanas Ordinario y Chañi Ordinario.

Superficie:

Color: ambas superficies son ante-grisáceo a gris oscuro.

Tratamiento: alisamiento en ambas caras.

Dureza: Mohs 2.

Formas:

Bordes: directos, con labio levemente convexo, evertidos en grado variable.

Espesor de las paredes: 4 a 6 mm.

Asas y apéndices: no determinados.

Bases: no determinadas.

Formas comunes reconstruidas a partir de los fragmentos:

1. Cuenco de paredes divergentes. Sus 2/3 inferiores presentan contorno convexo; su 1/3 superior constituye un borde con menor eversión que la porción baja, y con paredes cóncavas hacia afuera. La unión entre ambas secciones se realiza mediante un marcado punto de inflexión. El borde es directo, con labio aplanado normalmente al desarrollo del primero. No se determinó base. Tiene una banda decorada en el borde (Lám. VII, 8).

Decoración (Lám. II, f).

Técnica: incisiones producidas por la presión de la uña o la punta del dedo (punteado a dedo). En este último caso se observa la marca dejada por la uña, y el material desplazado por la presión de la yema.

Motivos: series de incisiones perimetrales dispuestas en bandas horizontales paralelas. También campos de depresiones digitoungueales dispuestas en forma más o menos ordenada alrededor del borde.

Variaciones intrínsecas: incisiones ungueales o digitoungueales.

Registro del tipo: Antigal de Tacanas, Las Capillas, Tunalito.

Tipo 12. Tacanas Puntos Incisos (Láms. IV, a-d; V, 1 y 2; VI, 4; VII, 9).

Características diagnósticas: Puntos incisos en la zona del cuello y adyacencias, sin formar motivos definidos.

Pasta: Método de manufactura: posible enrollamiento.

Antiplástico: características variables entre los tipos Tacanas Ordinario y Chañi Ordinario.

Superficie:

Color: ambas caras ante anaranjando a marrón, o grises.

Tratamiento: ambas caras presentan terminación alisada a bien alisada, obser-

vándose, en ocasiones, la marca del alisador. En el primer caso, pueden llegar a observarse los clastos de antiplástico en la superficie. Algunos fragmentos llevan engobe rojo en la cara interna, la externa, o en ambas.

Dureza: Mohs 2 - 2,5.

Formas:

Bordes: directos, labio plano o redondeado; fuertemente evertidos, con un punto de inflexión marcado, labio redondeado o plano.

Espesor de las paredes: 3 a 11 mm.

Apéndices y asas: asas labioadheridas, formadas por dos cordones de arcilla retorcidos (Lám. IV, a).

Fondos: indeterminados.

Formas comunes reconstruidas a partir de los fragmentos:

1. Olla de cuerpo subglobular, ligeramente aplanado, con cuello corto, borde evertido, labio curvo o plano, base plana, sin evidencia de asas ni de base. Diámetro boca 18 cm (Lám. V, 1).
2. Olla de cuerpo subglobular, cuello evertido a muy evertido, de perfil infundibuliforme a cóncavo hacia afuera, borde directo, labio redondeado a ligeramente afinado, sin evidencia de base ni de asas. Diámetro de 26 a 28 cm (Lám. VI, 4).
3. Olla de cuerpo subesferoidal, borde fuertemente evertido de paredes rectas, corto; asas labioadheridas de cordones retorcidos. Diámetro boca 20 cm (Lám. V, 2).
4. Cuenco de paredes evertidas levemente convexas, labio directo, plano, no restringido. Fondo indeterminado. Diámetro boca, 20 cm (Lám. VII, 9).

Decoración: (Lám. IV, a-d).

Técnica: Incisión en puntos, de contorno subrectangular, subtriangular o circular, regularmente espaciados. El diámetro de los puntos oscila entre 1 y 5 mm, y la profundidad varía entre 1 y 3 mm. Algunos punteados presentan rebabas laterales o en el fondo.

Motivos: el punteado ocupa el cuello y la primera porción del cuerpo, adyacente a aquél. Algunos fragmentos llevan en el labio incisiones transversales que le dan un aspecto aserrado. Un ejemplar presenta un zig-zag inciso, que limita por debajo el campo punteado, produciendo el efecto de triángulos de vértice inferior rellenos de puntos.

Registro del tipo: Campo del Barro II, Antigal de Tacanas, Potrero de Chañi y Las Capillas.

Tipo 13. Capillas Negro Sobre Rojo (Lám. III, b-d).

Características dia nósticas: pintura lineal negra sobre fondo rojo.

Pasta: Método de manufactura: enrollamiento.

Antiplástico: arena fina.

Tamaño: clastos de 0,5 a 1,5 mm de diámetro.

Distribución: regular.

Densidad: medianamente denso a sumamente denso.

Textura: medianamente compacta.

Fractura: regular.

Color: del núcleo: gris a naranja.

porciones adyacentes: naranja.

Cocción: predominantemente oxidada completa.

Superficie:

Color: ambas superficies ante anaranjado. En ambas caras se presenta una cobertura de color borravino, espesa, que en la cara interna muestra ligero cuarteamiento.

Tratamiento: ambas superficies están muy bien alisadas. En ambas se observan huellas del alisador, como leves estrías horizontales en la cara interna y verticales en la externa.

Dureza: Mohs 2.

Formas:

Bordes: no se determinaron. Se sugieren contornos restringidos.

Espesor de las paredes: 10 mm.

Asas, bases, apéndices: no se determinaron.

Formas reconstruidas a partir de los fragmentos: no se determinaron.

Decoración: (Lám. III, b-j)

Técnica: pintura sobre cobertura de color rojo; motivos en negro.

Motivos: líneas paralelas de 2-3 mm de ancho, que delimitan un campo con motivos triangulares reticulados, dispuestos a modo de bandeletas. Estos triángulos se intercalan, dando como resultado que el fondo de la pieza resalte por el diseño de zigzag producido por la disposición de la sucesión de ángulos. La base de los motivos triangulares es de 24 mm, y de 15 mm su altura. El ancho del zigzag es de 8 a 11 mm, y el espacio entre las líneas que delimitan los campos, de 4 mm.

Variaciones intrínsecas: no se determinaron.

Registro del tipo: Las Capillas.

Material lítico

El material lítico es escaso y hay pocos ejemplares que puedan ser calificados como instrumentos o utensillos. A continuación se da un listado del mismo, sitio por sitio. (1)

(1) Los autores agradecen la gentil colaboración de la Lic. Nora Flegenheimer, Div. Arqueología, Museo de La Plata, para el análisis del material lítico.

Campo de Barro I

Lasca grande, primaria, con talón liso, que lleva restos de corteza. El talón lleva la impronta del golpe de percusión. La cara ventral presenta un bulbo bien marcado; la cara dorsal, en su extremo distal, lleva restos de corteza y una arista que se extiende desde el talón hasta la mitad de la lasca, formada por dos planos de percusión. La lasca tiene forma subrectangular. No presenta retoques de utilización. Dimensiones: largo, 80 mm; ancho, 50 mm; espesor, 20 mm.

Lasca con las mismas características que la anterior, pero la arista está desarrollada a lo largo de todo el dorso. El bulbo no está tan marcado. Presenta algunos retoques sobre la cara ventral, extremo distal derecho. Dimensiones: largo, 53 mm; ancho, 39 mm; espesor, 17,4 mm.

Campo del Barro II

Pequeña lasca de obsidiana, de forma subrectangular, que presenta planos de lascado sobre ambas caras. En algunos de esos planos está la impronta del bulbo en negativo. Uno de los bordes presenta un retoque muy fino (¿utilización?). Dimensiones: largo, 15 mm; ancho, 10 mm; espesor, 7 mm.

Tunalito

Núcleo. Guijarro partido de forma subcircular. Sobre su cara externa se observa la corteza. El plano por donde se ha fracturado se presenta anfractuoso debido a pequeños planos de lascado. Dimensiones: largo, 28 mm; ancho, 32 mm; espesor, 50 mm.

Capillas

Hacha pulida de cuello completo. Largo 95 mm; ancho 46 mm; ancho del extremo opuesto al filo subcircular, 42 y 33 mm. Distancia del extremo opuesto al filo, 20 mm; ancho del surco, 11 mm; distancia del extremo inferior del surco al filo, 58 mm. El extremo opuesto al filo presenta golpes sobre el borde, que han dejado pequeños planos de lascado (¿percutor?). Sección transversal sobre la mitad de la longitud.

Tortero circular pulido. Dimensiones: diámetro mayor, 32 mm; espesor, 7 mm; diámetro del orificio central, 7 mm.

CONSIDERACIONES PRELIMINARES SOBRE LA ARQUEOLOGIA DEL RIO CAPILLAS

Desde un primer momento puede apreciarse que los materiales cerámicos recuperados se agrupan por lo menos en cuatro entidades: alfarería con decoración co-

rrugada complicada, unguicular e incisa con puntos múltiples; negro sobre rojo en bandeletas; negro sobre rojo con motivos cursivos; e incisa con motivos geométricos lineales y puntos incisos. De una manera muy preliminar, la primera entidad, que reúne tres tipos (Tacanas Corrugado Complicado, T. Unguiculado y T. Puntos Incisos) se asocia inmediatamente al estilo Angosto Chico Inciso (Bennett et alii, 1948) o al Complejo Estilístico Angosto Chico Inciso, que fuera minuciosamente estudiado y deslindado por Madrazo (1970). La segunda entidad, correspondiente a nuestro Capillas Negro Sobre Rojo, aun cuando esté escasamente representada, deja pocas dudas sobre su identificación como material de influencia incaica. El negro sobre rojo con motivos cursivos (Tacanas Negro Sobre Rojo) muestra una intensa afinidad con el estilo Tilcara Negro Sobre Rojo (Bennett et alii, op. cit.) o Purmamarca Línea Fina (Pérez, 1979). Pérez (op. cit.: 521) desliza la posibilidad de que tanto los tipos Tacanas Corrugado Complicado, T. Unguiculado y T. Puntos Incisos como T. Negro Sobre Rojo puedan estar vinculados con un sistema de control vertical de pisos ecológicos sensu Murra (1972, cit. por Pérez, op. cit.), y agrega "This collection (de El Cucho) shows a predominance of the Purmamarca incised style in association with the Purmamarca fine line. That is to say, in the sub-Andean area the ceramic context is the reverse of that in the Humahuaca Quebrada". Pérez emite su juicio sobre una comunicación personal del primero de los autores del presente trabajo, comunicación que fue hecha varios años atrás. El tiempo y nuevos estudios corroboran lo dicho entonces. Pero nos intriga en Capillas, la absoluta falta de otros elementos constitutivos del Período Tardío de la Quebrada de Humahuaca. Seguramente ello vuelve a apuntar hacia una utilización de la región por motivos puramente agrícolas, lo que llevaría a buscar en otra parte los poblados permanentes.

La cuarta entidad está constituida por el Capillas Gris Inciso, y corresponde fuera de toda duda a materiales del Complejo San Francisco (Dougherty, 1974, 1975, 1977, m.s.). La naturaleza de los restos, por demás parvos, no permite llevar el análisis muy lejos; pero esa misma escasez nos pone frente a la alternativa de que algunos grupos portadores del Complejo hubieran transitado por el valle del Río Negro y, ascendiéndolo, hubieran llegado al Capillas. Desde allí, ascendiendo por el Arroyo Tunalito, queda abierto el camino -en forma harto expeditiva- hacia la zona de Palpalá, donde los materiales hallados (Dougherty, 1977) indican una época final o casi final para el desarrollo del complejo stricto sensu. Los motivos decorativos, invariables a lo largo de la secuencia de San Francisco en lo formal, son, tanto en Palpalá como en Las Capillas, más pequeños y trabajados con línea más fina sobre arcillas más blandas. Las escasas formas determinadas en Palpalá y en Capillas, así como la variabilidad del antiplástico, parecen sugerir contemporaneidad entre ambas localidades. Se recuerda que en el mismo valle de San Francisco hay un casi absoluto dominio del antiplástico de tiesto molido en la cerámica Arroyo del Medio y El Infante (Serrano, 1962; Dougherty, 1975, m.s.), y que en Palpalá es donde esta dominancia va cediendo paso a arena y misceláneos.

Puede verse, entonces, que Capillas fue transitado en una época que podría remontarse al S. III d.C., y luego fue utilizado hacia finales de la época prehispánica

por otros grupos provenientes del Oeste.

Es del todo deplorable que los sitios determinados no hayan producido restos orgánicos que pudieran ayudar a establecer una cronología que apoye esta aproximación preliminar. Sin embargo, estimamos que el estudio de la región subandina que tratamos sigue contribuyendo con información sustancial para la comprensión del proceso cultural aborigen de un área tan importante como la que cubre desde la Quebrada de Humahuaca hasta el Chaco Occidental.

Tal vez uno de los problemas más apasionantes sobre este aspecto sea el dirimir cuál fue la relación entre la cerámica El Infante (San Francisco Ordinario) y el Complejo Estilístico Angosto Chico Inciso; si la hubo, entonces, en qué momento, de qué manera y por qué razón uno de los componentes del Complejo San Francisco logra gran perduración temporal y discreta distribución espacial, mientras que el otro (la cerámica Arroyo del Medio o San Francisco Pulido) va a configurar una tradición subregional con moderado espesor cronológico, extinguiéndose hacia el S. III d.C.

AGRADECIMIENTOS

Se desea agradecer muy especialmente a nuestros amigos y benefactores, el Sr. Rector del Colegio Nacional de Jujuy, Prof. Oscar Marín; el Sr. Luis Kindgard y, en general, a la Forestadora del Norte y al Sr. Bertyl Kindgard y al Sr. Gustavo Bárcena; a Víctor Pérez y doña Lola de Pérez, por incontables muestras de amabilidad.

Colaboraron muy activamente la Srta. Adriana Belén, alumna avanzada de la carrera de Antropología, Museo de La Plata (1979 y 1980); la Lic. Beatriz Cremonte (becaria CONICET, y Div. Antropología, MLP); el Sr. Fernando Oliva, alumno avanzado de la carrera de Antropología, MLP (1980); y los jóvenes Federico Kindgard y Bernardo Hoffman, del Museo de Ciencias Naturales "Carlos Darwin" del Colegio Nacional de Jujuy. La Gobernación de Buenos Aires, a través de la amable gestión del Sr. Subsecretario de Gobierno, Cap. Pizzagalli, suministró pasajes para los integrantes del grupo en 1980. La financiación de las investigaciones pudo lograrse mediante subsidios concedidos por el CONICET y la SECYT. Agradecemos a los Dres. María C. Sempé y Rodolfo Raffino (MLP, CONICET) los comentarios y críticas hechas al manuscrito.

BIBLIOGRAFIA

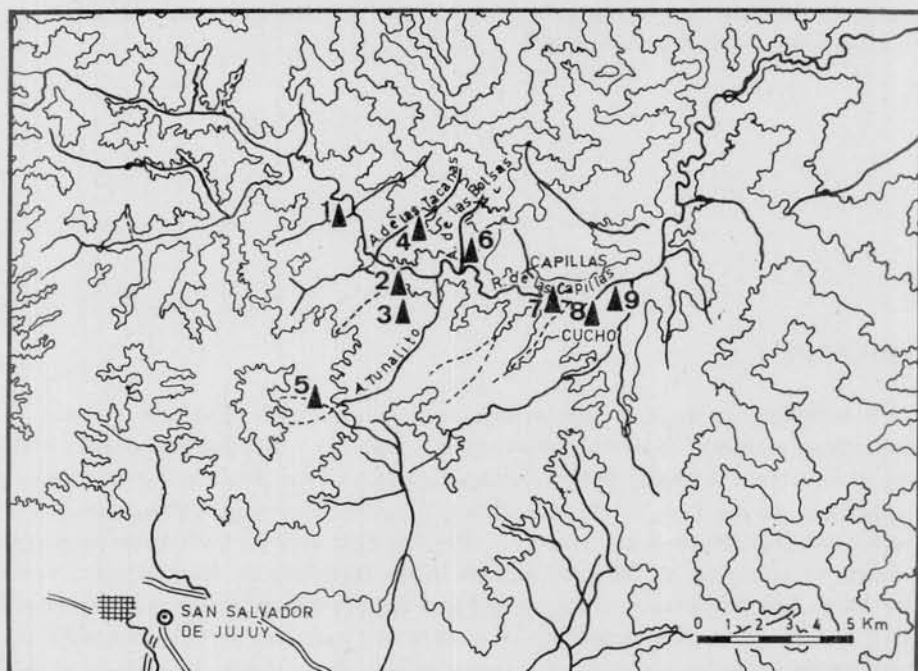
- FENNETT, Wendell C.; E. BLEILER y F. SOMMER. 1948. *Northwest Argentine Archaeology*. Yale University Publications in Anthropology, 48. New Haven.
- CHIOZZA, Elena y H. GONZALEZ VAN DOMSELAAR. 1958. *Climatología*. En: *Summa Geográfica*. Buenos Aires: Peuser.
- DOUGHERTY, Bernard. (1970) 1975. *Breve reseña sobre la arqueología del río San Francisco*. *Actas y Trabajos del Primer Congreso de Arqueología Argentina*. Rosario, 23 al 28 de mayo de 1970. Buenos Aires.
1974. *Análisis de la variación medio ambiental en la subregión arqueológica de San Francisco (Región de las Selvas Occidentales, Subárea del Noroeste argentino)*. *Etnia* 20, Olavarría.
- m. s. (1975). *Nuevos aportes para el conocimiento del Complejo Arqueológico San Francisco (Sector Septentrional de la Región de las Selvas Occidentales, Subárea del Noroeste Argentino)*. Tesis para optar al grado de Doctor en Ciencias Naturales, Facultad de Ciencias Naturales y Museo, Universidad Nacional de La Plata.
1977. *Análisis de la variación cerámica en el Complejo San Francisco*. *Revista del Museo de La Plata, Obra del Centenario*, T. II. La Plata.
- H. Calandra y R. Crowder. 1978. *Arqueología de las Selvas Occidentales del Norte*. *Sapiens* N° 2. Chivilcoy.
- MADRAZO, Guillermo. 1970. *El Complejo Estilístico "Angosto Chico Inciso"*. *Etnia* 11, art. 54: 24-28. Olavarría.
- PEREZ, José A. 1979. *Concerning the Archaeology of the Humahuaca Quebrada*. En D. Browman (ed.): *Recent advances in Andean Archaeology*: 513-524.
- SERRANO, Antonio. 1962. *Investigaciones arqueológicas en el valle del río San Francisco (Prov. de Jujuy)*. Salta: Impr. Salesianos.

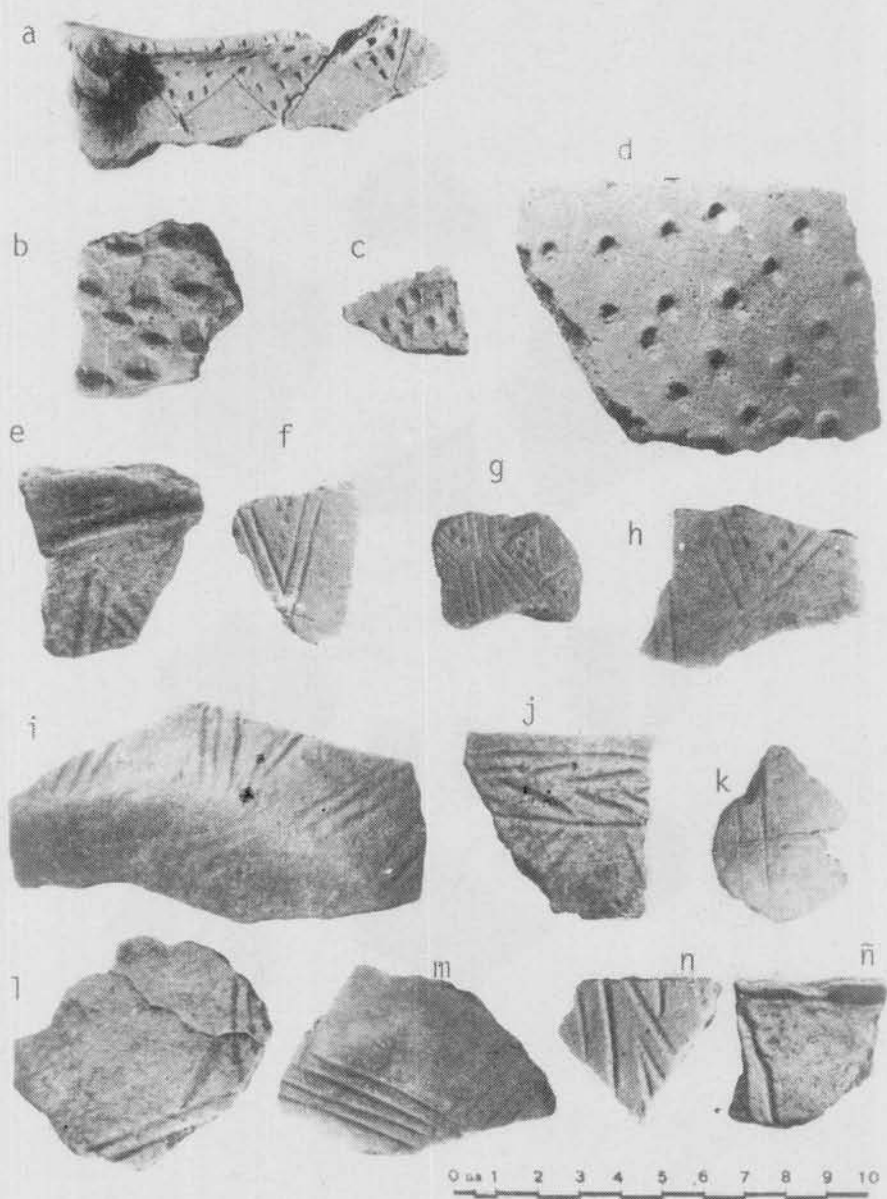
ABSTRACT

New finds in the Río Capillas area, 35 km to the ENE of the city of Jujuy, in Subandean territory, allow for the hypothesis that area was crossed by pottery-making groups from the Early Period Pottery Complex of San Francisco (which has an initial date, to the East, of around 620 b.C.), on their way South of San Salvador de Jujuy, and that, much later, terraces in the area were used for cultivation by groups related, or belonging to, the Late cultures of the Quebrada de Humahuaca area to the West. The importance of corrugated and nail-impressed pottery is strengthened here and allows for the suggestion of 2 different traditions moving with different speed in the area.

INDICE DE LAMINAS

- Lám. I. Mapa de la localidad arqueológica de Capillas con los yacimientos hallados (los números están desarrollados en el texto).
- Lám. II. Alfarería de la localidad de Capillas: a, b, c, e, h. Tacanas Ordinario; d, Chañi Ordinario; f, Tacanas Unguiculado; g, Tacanas Corrugado Complicado.
- Lám. III. Alfarería de la localidad de Capillas: a, Chañi Ordinario; b, c, d, Capillas Negro Sobre Rojo.
- Lám. IV. Alfarería de la localidad de Capillas: a, b, c, d, Tacanas Puntos Incisos; e, f, g, h, i, j, k, l, m, n, ñ, Capillas Gris Inciso.
- Lám. V. Formas alfareras determinadas en la localidad de Capillas (referencias en el texto).
- Lám. VI. Formas alfareras determinadas en la localidad de Capillas (referencias en el texto).
- Lám. VII. Formas alfareras determinadas en la localidad de Capillas (referencias en el texto).







0
10
cm

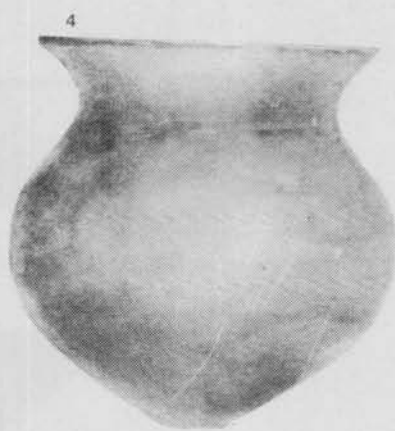


2



0
10
cm

3



4

