

DESCRIPCIÓN
DE
UN CERAMBÍCIDO EXTRAORDINARIO DE LA REPÚBLICA ARGENTINA

PLEIARTHROCERUS OPACUS N. GEN. N. SPEC.

POR CARLOS BRUCH

El coleóptero que motiva este estudio, es, sin duda, uno de nuestros representantes más curiosos de la familia de los longicornios. Por la forma de su cabeza, del corselete y de las antenas, pudiéramos á primera vista tomarlo por un *Priónido*; pero, debido á la configuración de sus ancas anteriores, que no son transversales, pertenece á la subfamilia de los *Cerambícidos* verdaderos.

Por otra parte, una serie de caracteres bastante heterogéneos, dificultan de hallarle parentesco con uno ú otro de los géneros conocidos, á tal punto, que me parece casi imposible determinar el lugar que, en la clasificación de Lacordaire, debiera ocupar.

No obstante, me decido á describir este interesante insecto, esperando que investigaciones futuras, de un material más numeroso, ayudarán á dilucidar la posición sistemática que le corresponda.

Pleiarthrocerus n. gen.

Lingula membranacea biloba.

Palpi subaequales, articulo terminali fere obconico apice truncato, longitudinem totalem duorum praecedentium aequantes.

Caput parvum, inter antennis et oculos sulcatum, fronte obliqua concaviuscula, processu antennifero subrectangulari.

Mandibulae mediocres, margine earum interno medio dente obtuso armato.

Genae breves subconicae.

Oculi majusculi globosi, grossi granulati, vix retusi, superne inferneque aequidistantes.

Antennae quam corpus breviores, 18 articulatae, articulis 3-17 flabellatis scapo subcylindrico, articulo extremo lobulato.

Pronotum subrectangulare, spina laterali ornatum, discoque bituberculato.

Prosternum depressione transversa lata notatum.

Coxae anteriores subglobosae, acetabulis antica retro, media extus hiantibus.

Processi prosternalis apice curvulo atque dilatatus excavatus, mesosternalis subtriangularis, apice retusus et cum processu intercoxali metasterni conjuncto.

Epimeri mesothoracis parte antica externa valide carinati fere cultrati.

Abdomen postice parum angustatum, segmentis subaequalibus, ultima pygidioque ad angulos rotundatis, levissime medis sinuati.

Pedes anteri vix breviores; femoribus omnibus compressis, mediis et posticis peniculum pilorum ornatis; tibiis apice bispinigeris, secundis medio leniter incrassatis area ovali pilifera ornatis; tarsis inferne valde spongioso-pilosis.

Corpus superne hirsutum et pilis brevibus adpressis vestitum; inferne tenuiter villosum.

Typus : P. opacus n. spec.

Niger opacus, tenuissime granulatus, pilis parvulis brevibus adpressis canis aliis fulvis commixtis vestitus; capite ac pronoto pilis erectis adpersis, elytris setulis fulvis ornatis. Palpis, abdomine pedibusque obscure castaneis, parte infera corporis tota subtiliter villosula.

Mandibulis convexis, punctis setiferis grossis notatis sed parte antera interna laevi.

Labro transverso angusto setuloso, angulis rotundato margine antero, simul cum clypeo, nitido flavo.

Fronte concava carina transversa epunctata percursa; vertice brevi; capite post oculos punctulato, gutture transverse striato.

Antennis coactis ob pubescentiam cineream tenuissimam valde adpressam, articulis primo et secundo tantum exceptis glabris punctulis piliferi adpersis.

Pronoto ad angulos anticos tumido, margine postico carinato, ad angulos etiam posticos rotundato prominulo erectiusculoque; tuberculis nudis nitentibus.

Scutello subtriangulari apice truncato atque puberulo.

Elytrorum parte humerali tumida a plica pleurali depressione nec non impressione basali separata; margine suturali prominulo nitidulo a spina acuta terminata.

Metasterno amplo, irregulariter punctato, parte antero-externa grossius punctata, villositate densiore vestita.

Pedibus tibiisque, nec non tarsis, pubescentia setulosa obovolutis.

Como resultó á menudo con el descubrimiento de otras especies, habrá tal vez que modificar algunas características del nuevo género, cuya diagnosis precede.

La descripción detallada que doy á continuación está basada sobre

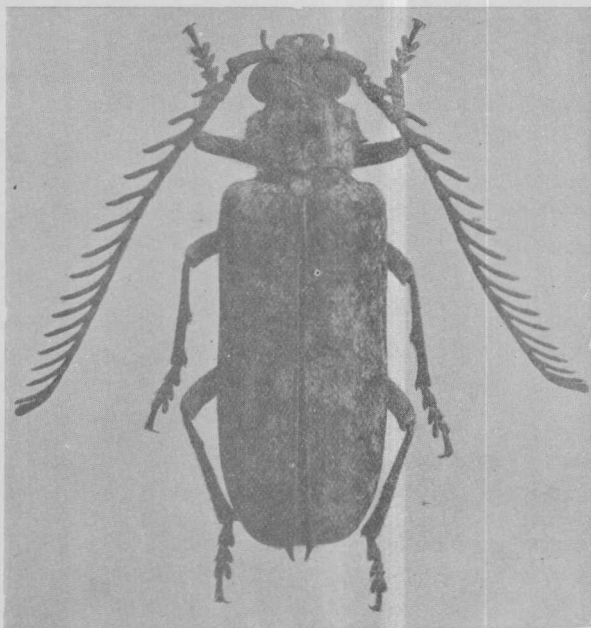


Fig. 1. — *Pleiarthrocerus opacus* Bruch $\frac{3}{1}$ del nat.

dos ejemplares perfectamente similares, á excepción del tamaño : uno de ellos he cedido al Museo de La Plata, el otro lo conservo en mi colección particular.

Ambos ejemplares proceden de la provincia de Tucumán y los debo á obsequios del doctor Miguel Lillo y señor Pablo Girard. El primero mide : 23 milímetros de largo, por 7,4 de ancho humeral; el otro 28 milímetros por 8,5.

El insecto por encima es negro, de superficie mate, debido á una granulacion microscópica muy regular y apretada; está cubierto de pelitos cortos y acostados, canos, mezclados con otros más ó menos fulvos y también con algunos pelos hirsutos en la cabeza y el pronoto, con setas aisladas sobre los élitros.

Palpos y patas son de color castaño, lo mismo la parte inferior del cuerpo que es más obscura, finamente velluda sobre el pecho y pubescente en el abdomen; este vello es de color flavo gris pálido.

La lengüeta es membranosa, bilobada, su incisión mediana profunda. Los palpos son subiguales, los artículos obcónicos, oblicuamente trun-



Fig. 2

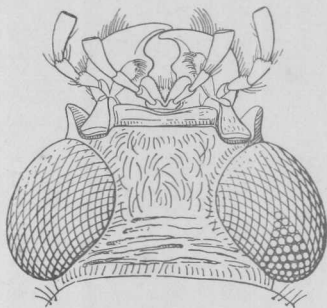


Fig. 3



Fig. 5



Fig. 4

Antena, cabeza, pro- y mesosterno y pata media de *Pleiarthrocerus opacus*. Bruch

cados; el artículo terminal es comprimido, apenas encorvado, tan largo como los precedentes juntos y, en el ápice, truncado.

La cabeza es pequeña, entre antenas y ojos profundamente surcada; la frente oblicua, cóncava, ofrece una ancha carena transversa, impunctada y desnuda.

El labio es estrecho, casi tres veces más ancho que largo, convexo en su mitad posterior, donde lleva puntos setíferos; su margen anterior es

amarillo, luciente, de aspecto córneo, lo mismo que el borde del clipeo.

Las mandíbulas están cruzadas, son bastante agudas; su borde anterior forma con el lateral un ángulo recto apenas redondeado; la porción antero-interna es glabra, negra, y el borde interno armado con un diente mediano romo; por encima las mandíbulas son convexas, provistas de gruesos puntos con setas dirigidas hacia adelante.

Las mejillas son breves, obtuso-cónicas.

Los ojos grandes, globosos, son groseramente granulados, muy poco escotados, superior é inferiormente equidistantes.

La prominencia antenífera presenta el ángulo postlateral bastante destacado y está formada por una elevación subrectangular.

El vértice breve es, como la cabeza, dispersamente puntuado; la garganta rugosa, transversalmente estriada.

Las antenas son algo más largas que los élitros, están compuestas de diez y ocho artículos, de los cuales los artículos 3 al 17 se adornan con flabelo dígítiforme, más espeso y corto en los artejos basales: el artículo terminal (18) es lobulado. El escapo es subcilíndrico, hacia el ápice algo engrosado, muy poco encorvado; lleva puntos setíferos, que existen también en el segundo y tercer artejo (el flabelo exceptuado) y aún en los ángulos antero-externos hasta el sexto artejo: en los siguientes sólo se manifiestan unas pocas setas. Todo lo demás de la antena y sus flabelos se halla vestido de una pilosidad muy tenue, grisácea, de aspecto afelpado, menos densa en la parte inferior.

El pronoto es subrectangular, como un tercio más ancho que largo, bastante prominente en la región de los ángulos anteriores; el borde lateral está armado de una espina, y sobre el disco hay dos tubérculos negros, lustrosos, con una línea mediana poco manifiesta; la base es recta, carenada, los ángulos posteriores son ligeramente redondeados y levantados.

El prosterno tiene el margen anterior carenado y paralelamente subestriado; delante de las ancas es ancho y transversalmente impreso.

Los élitros, más anchos que el pronoto, son moderadamente convexos, subparalelos, algo abultados en la región humeral, con una impresión basal interna breve y otra más pronunciada, paralela al pliegue pleural. Su borde sutural es bastante elevado, lustroso y termina en una espina aguda, ligeramente encorvada hacia abajo; los ángulos externos son redondeados.

El escudete es subtriangular, pubescente, su ápice truncado.

Las ancas anteriores son subglobosas; las aberturas cotiloideas anteriores se hallan situadas en el último tercio y están oblicuamente abiertas hacia afuera; las medianas también son abiertas.

El proceso prosternal es fuertemente encorvado y dilatado hacia la extremidad; sus bordes son levantados, el lóbulo ligeramente excavado y subestriado.

El proceso mesosternal más ó menos triangular, es poco excavado y una escotadura apical recibe el proceso intercoxal del metasterno, con sus bordes rugulosos.

Los epímeros mesotorácicos presentan en la parte antero-externa una carena en forma de lámina saliente.

El metasterno es amplio, irregularmente puntuado, con los puntos más gruesos y apretados en la región antero-lateral, donde el vello es también más tupido.

El abdomen es bastante comprimido, más finamente puntuado que el metasterno, la pubescencia más corta y acostada; los segmentos son subiguales, progresivamente poco estrechados : el último, lo mismo que el pigidio, son redondeados, en el medio apenas escotados.

Las patas son bastante robustas, las anteriores algo más cortas; todos los fémures son moderadamente comprimidos, los medianos y posteriores llevan en su parte infero-basal un cepillo de pelos. Las tibias en el ápice son ligeramente engrosadas y biespinosas; la segunda tibia se muestra en el medio algo engrosada y presenta una área ovalar con un mechón de pelos, del cual se nota solamente unos rastros en las tibias posteriores.

Todas las patas están cubiertas por una pubescencia setífera; los tarsos son densamente esponjoso-pilosos por debajo.