

ARAÑAS

DE LA PROVINCIA DE BUENOS AIRES

Y DE LAS GOBERNACIONES DE LA PAMPA, NEUQUÉN, RÍO NEGRO Y CHUBUT

Por el Prof. Dr. C. DE MELLO-LEITÃO

Durante los meses de enero a marzo de 1938, los profesores doctor Max Birabén y su señora esposa doctora María Isabel Hylton Scott han recorrido, en viaje científico, la provincia de Buenos Aires y las gobernaciones del sur hasta Comodoro Rivadavia, colectando un muy rico e interesante material aracnológico. En notas anteriores hice conocer los resultados de las colecciones de alacranes, pseudoscorpiones y solífugos por ellos recogidos. El número de especies de arañas fué, como era de presumir, muchísimo más importante. Sin embargo, se puede asegurar que la fauna aracnológica de la Argentina es todavía desconocida: de las cuarenta mil especies ya catalogadas, ni cuatrocientas corresponden a su fauna, lo que considero no representa ni la quinta parte de la realidad.

Las 95 especies colectadas por los profesores Birabén se distribuyen en 24 familias y 56 géneros, a saber:

MYGALOMORFAS

1. Familia **ACTINOPODIDAE** Mello-Leitão, 1923

1. Género **ACTINOPUS** Perty, 1833

1. **Actinopus insignis** (Holmberg), 1881

Esta especie, conocida de la provincia de Buenos Aires, fué colectada en Gaviotas (La Pampa).

2. Familia **BARYCHELIDAE** Pocok, 1895

2. **CHUBUTIA** g. n. (Deptoselmatinarum)

Cephalothorax sat brevis, paulo longior quam latior, modice convexus, fovea profunda, leviter recurva. Tuber oculorum convexus, vix duplo latius

quam longius, a margine antico spatio oculo laterali antico haud latiore remotum. Oculi antici in lineam sat procurvam, medii lateralibus duplo minores. Oculi medii postici mediis anticis et lateralibus posticis duplo minores. Spatium inter oculos laterales latitudine posticorum vix angustius, postici anticis multo minores. Chelarum rastellus ex dentibus gracilibus compositus. Pars labialis vix latior quam longior, inermis sigillis basalibus linearibus. Coxae palporum area parva inordinate spinulosa praeditae. Pedes (IV, I-II, III) valde aculeati. Scopulae tarsorum quatuor anticorum parum densae. Tarsi omnes curvati, flexuosi. Mamillae superiores articulis basalibus subaequis, articulo 3º paulo brevior. Tibia antica maris intus calcare apicali robusto, bifido armata. Typus :

2. *Chubutia notata* sp. n.

(Figs. 1-5)

♂ — 7,5 mm.

Patas	Fémur	Patela-tibia	Protarso	Tarso	Total
I.....	3,6	4	3,2	2,4	13,2 mm
II.....	3,6	4	3,2	2,4	13,2
III.....	3	3,4	3,2	2,6	12,2
IV.....	4	5	4,2	2,8	16

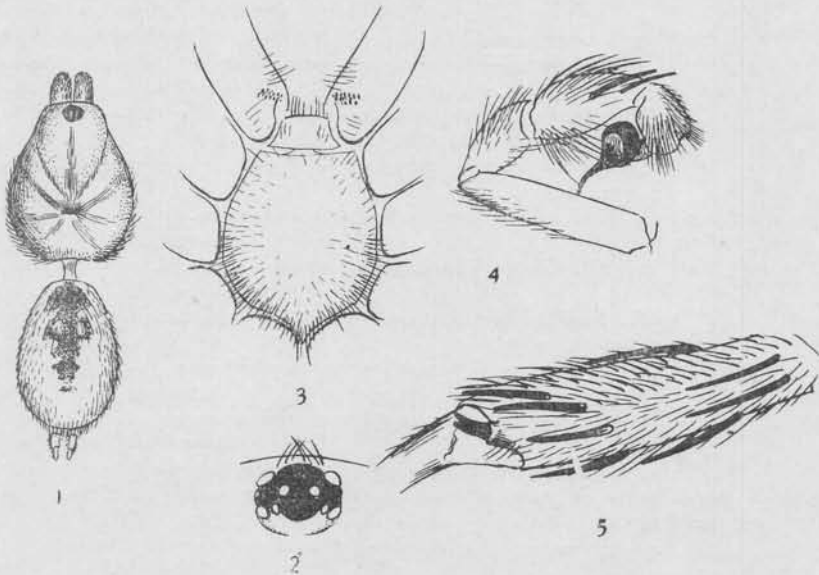
Cefalotórax bajo, poco más largo que ancho, con el hoyuelo torácico hondo, recurvo. Prominencia ocular elevada, casi dos veces más ancha que larga (fig. 2). Ojos anteriores en línea fuertemente curvada hacia adelante, los medios circulares, alejados un diámetro y separados medio diámetro de los laterales que son reniformes y dos veces más gruesos. Ojos posteriores en línea levemente curvada hacia atrás, los medios dos veces menores que los medios anteriores y contiguos a los laterales. Ojos laterales anteriores mucho mayores que los laterales posteriores, de los cuales están separados cerca de un diámetro. Rastelo de los quelíceros formado por una hilera de dientes pocos robustos. El labio poco más ancho que largo, inerme (fig. 3). Coxas de los palpos con pequeña área basilar de numerosas espinitas. Las sigilas de la base del labio lineares, transversales. Uñas tarsales dentadas, casi rectas. Tarsos I y II con su escópula poco densa, sin cerdas intercaladas; los tarsos III con algunas cerdas y las escópulas de los tarsos IV presentan una faja mediana irregular. Todos los tarsos son curvos, flexuosos. Todas las tibias y protarsos armados de robustas espinas. El borde interno de los quelíceros armado de 7 pequeños dientes romos, ocupando su mitad basilar. Hileras superiores cónicas, los dos artejos basilares iguales, el artejo distal poco menor; las hileras superiores en la misma línea de las inferiores; éstas son muy pequeñas, mucho más alejadas entre sí que las superiores.

Tibias anteriores del macho con una apófisis apical interna, armada de dos espinas laminares, negras (fig. 5). Cara anterior de la coxa de los pal-

pos con densa escópula aterciopelada; su patela es corta, poco más larga que ancha; su tibia piriforme, más larga que la patela (casi dos veces), con 2 robustas espinas en su cara interna; tarso pequeño, bilobado; el bulbo casi esférico, con su estilete helicoidal (fig. 4).

Tegumento revestido de escasa vellosidad oscura.

Cefalotórax, patas, palpos y quelíceros de color amarillo-crema; esternón, coxas y labio amarillo-paja; abdomen del mismo color, presentando



Figs. 1-5. — *Chubutia notata* g.n. sp.n.: 1, En vista dorsal; 2, Prominencia acaral; 3, Esternón, labio y láminas; 4, Palpo del macho; 5, Tibia del macho

en su cara dorsal, en la mitad basilar, ancha faja castaña, de bordes irregulares (fig. 1).

Hab. : Chubut (Gobernador Costa) (8-III-38).

Col. : Doctor M. Birabén.

Tipo : n° 14.260; en el Museo de La Plata.

Se conocen hasta la fecha 22 géneros de Bariquélicos de la subfamilia Leptopelmatinas, de los cuales uno (*Leptopelma*) de la Región Paleártica (Italia y norte de África) cinco de la Región Etiópica (África occidental y del sur) y 16 de la Región Neotrópica. De estos 16 géneros neotrópicos, diez fueron descritos después de la obra de Simón, y me parece interesante completar la clave del gran maestro francés. Es lo que hago a continuación :

A. Scopulae tarsorum, saltem posteriorum, linea setosa longitudinaliter sectae; ungues tarsorum pectinati :

- B. Pars labialis apice spinulosa, spinulis (saltem infemina) lineis duabus vel tribus formantibus :
- C. Scopulae tarsorum quatuor anticorum integrae, posticorum sectae :
 - D. Mamillarum articulus ultimus medio evidentissime brevior ; fovea thoracica transversa ;
 - E. Clypeus oculis lateralibus anticis multo latior.
Neostothis Vellard, 1925.
 - EE. Clypeus oculis lateralibus anticis angustior vel saltem haud latior :
 - F. Scopula tarsorum 3i paris linea setosa exili basin articuli haud attingens, scopula tarsorum 4i paris linea setosa integra et sat angusta secti.
Stothis Simon, 1889.
 - FF. Scopulae tarsorum quatuor posticorum vita setosa latissima sectae.
Oberarius Petrunkevitch, 1926.
 - DD. Mamillarum articulus ultimus medio longior vel saltem haud brevior ; clypeus oculis lateralibus anticis multo latior :
 - E. Spatium inter laterales anticos et posticos diametro oculo haud angustius :
 - F. Linea oculorum anticorum vix procurva.
Acanthogonatus Karsch, 1880.
 - FF. Linea oculorum anticorum valde procurva.
Dolichothele Mello-Leitão, 1923.
 - EE. Spatium inter laterales anticos et posticos dimidio diametro postico angustius :
 - F. Linea oculorum anticorum vix procurva.
Euthycaelus Simon, 1889.
 - FF. Linea oculorum anticorum valde procurva.
Psalistopoides Mello-Leitão, 1934.
 - CC. Scopulae tarsorum quatuor anticorum anguste posticorum latissime sectae ; mamillarum articulus ultimus brevior ; clypeus oculis lateralibus anticis angustior :
 - D. Spatium inter oculos laterales dimidio diametro oculi postici angustius.
Epipedesis Simon, 1889.
 - DD. Spatium inter oculos laterales diametro oculi postici haud angustior :
 - E. Oculi medii postici, minutissimi, elongati. *Psalistops* Simon, 1889.
 - EE. Oculi medii postici mediocres, rotundi.
Merothele Petrunkevitch, 1925.
- BB. Pars labialis mutica :
 - C. oculi antici in lineam valde procurvam, aequi ; clypeus oculis lateralibus anticis multo latior.
Cenobiopelma Mello-Leitão, 1934.
 - CC. Oculi medii antici lateralibus duplo minores, in lineam minus procurvam ; clypeus oculis anticis lateralibus haud latior.
Chubutia g. n.
- AA. Scopulae tarsorum omnium integrae ; ungues tarsorum mutici :
- B. Pars labialis apice spinulosa ; linea oculorum anticorum valde recurva.
Goniodontium Mello-Leitão, 1923.
- BB. Pars labialis mutica :
 - C. Coxae pedum maxillarium spinulis paucissimis uniseriatis prope basin minutae ; oculi antici in lineam subrectam, vix procurvam.
Trichopelma Simon, 1888.
 - CC. Coxae pedum maxillarium spinulis plurimis pluriseriatis armatae :
 - D. Coxae pedum maxillarium et pedum anticorum crebre spinulosae ; oculi antici in lineam subrectam, medii majores. *Cosmopelma* Simon, 1889.
 - DD. Coxae pedum maxillarium parce spinulosae, coxae pedum anticorum muticae ; oculi antici aequi, in lineam sat procurvam.
Heteromma Mello-Leitão, 1935.

ARANEOMORFAS

3. Familia **FILISTATIDAE** Ausserer, 1867

3. Género **FILISTATA** Latreille, 1810

3. *Filistata metamerica* sp. n.

(Lám. I, fig. 1)

♀ — 3 mm.

Cefalotórax regularmente convexo, ovalar, muy estrechado adelante, donde termina en punta roma. Prominencia ocular más alejada del borde anterior del clipeo que del hoyuelo torácico, que es pequeño, casi circular. Ojos posteriores elípticos, en línea de concavidad anterior (procurva), los medios mucho menores, contiguos a los laterales. Ojos anteriores en línea fuertemente procurva, equidistantes, alejados el largo del diámetro de los ojos medios, los cuales son dos veces menores que los laterales. Área de los ojos medios más ancha que larga, más angosta adelante, con sus ojos anteriores mayores que los posteriores. Esternón casi circular. Labio soldado al esternón, estrechándose regularmente hacia el ápice, que casi alcanza la extremidad distal de las láminas maxilares. Éstas son estrechas, inclinadas hacia la línea mediana y casi contiguas adelante del labio. Pliegue de los estigmas traqueales casi en el medio de la cara ventral del adomen. Cribelo bipartido. Abdomen densamente veloso, oboval alargado.

Presenta esta arañita un dibujo muy hermoso (lám. I). El cefalotórax tiene toda su región cefálica de color castaño claro, la prominencia ocular negra y dos líneas negruzcas que se unen en el hoyuelo torácico. Alrededor del cefalotórax hay una estrecha faja negra. Región torácica amarilla con dos pequeños triángulos medianos posteriores castaños, dos manchas castañas cerca del hoyuelo y fajas radiantes parduscas. Patas, palpos, quelíceros, labio, láminas maxilares, esternón y coxas de color amarillo paja; las patas poca pilosas. Abdomen castaño claro o ceniciento, ornado de seis o siete fajas transversales, curvadas hacia atrás, mucho más anchas en su porción mediana, donde son contiguas; hay además una fajita posterior, angosta, aislada de las otras. Esas fajas son negruzcas. Cara ventral más clara, sin dibujo.

Hab.: Chubut (Madryn), y Neuquén (Picún Leufú).

Col.: Doctor Max Birabén (18-II y 18-III-38).

Tipo: n° 14.265; en el Museo de La Plata; cotipo depositado en el Museo Nacional de Río de Janeiro.

4. Familia **SCYTODIDAE** Blackwall, 1852

4. Género **THOMISOIDES** Nicolet, 1849

4. **Thomisoides rupestris** Holmberg, 1881

(Figs. 6-7)

Parece ser la especie más común del sur de la Argentina. Creo que muchos autores, no conociendo la descripción de Holmberg, han identificado como *Thomisoides terrosus* Nic. esta especie. Las cuatro especies descritas por Nicolet de Chile se distribuyen en dos grupos: A-Ojos medios anteriores mucho menores que los otros cuatro (*T. crustosa* y *T. fumosa*, quizá la

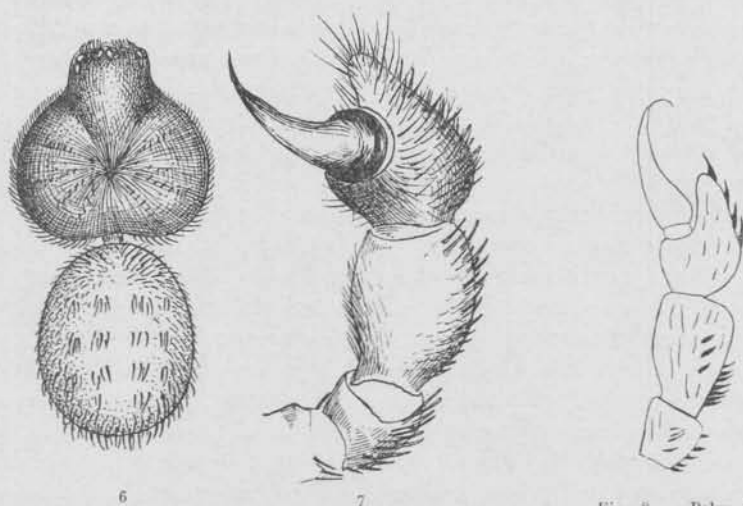


Fig. 6-7. — *Thomisoides rupestris* Holmb. : 6, en vista dorsal
7, Palpo del macho

Fig. 8. — Palpo del macho de *Thomisoides patagonicus*.

misma); B-Los ojos subiguales (*T. terrosa*, con los ojos medios contiguos, y *T. rubripes*, con los ojos medios alejados un diámetro). Es en ese segundo grupo que se incluye *T. rupestris*, que se distingue de las especies de Nicolet porque sus ojos laterales son contiguos (alejados más de un diámetro en las otras).

Los profesores Birabén la colectaron en la provincia de Buenos Aires (Puerto Belgrano y Trenque Lauquen), en La Pampa (Caranchos), Neuquén (Picún Leufú), Río Negro (Río Colorado y Chelforó) y Chubut (Trelew y Madryn).

Se distingue *T. rupestris* de *T. patagonicus* por el tarso del macho, que tiene, en esta última, una apófisis más larga (figs. 7 y 8).

5. *Thomisoides irregularis* sp. n.

(Fig. 9)

♀ — 8,6 mm.

Patas	Fémur	Patela-tibia	Protarso	Tarso	Total
I.....	4,2	5,2	2,8	2,4	14,6 mm
II.....	4,6	5,2	2,8	2,4	15
III.....	4,2	4,8	2,6	2	13,6
IV.....	4	4,8	2,6	2,2	13,6

Cefalotórax regularmente redondeado en sus dos terceras partes posteriores, muy estrechado adelante, con hileras de robustas espinas marginales.

El tegumento casi glabro, revestido de pequeñas cerdas espiniformes. Las espinas de los fémures dispuestas en hileras irregulares. En las tibias se observan entre cada dos espinas largas una serie de dos o tres espinas menores (esas espinas menores son de 5 a 7 en *T. rupestris*). El esternón presenta tres hileras marginales de espinas y las otras se disponen más irregularmente que en *T. rupestris* y son aún más abundantes. Abdomen revestido de pequeñas cerdas espiniformes; las espinas más largas son muy abundantes, en grupos de 2-2 ó de 2-3 (esos grupos son de 4 en cada hilera en *T. rupestris* (fig. 6). Cara ventral del abdomen densamente revestida de espinitas. Los cuatro ojos anteriores iguales, los medios contiguos, alejados de los laterales tres diámetros. Ojos posteriores iguales a los anteriores y distantes un diámetro de los laterales anteriores. (En *T. rupestris* los ojos medios son menores que los laterales, de los cuales están alejados tres diámetros).

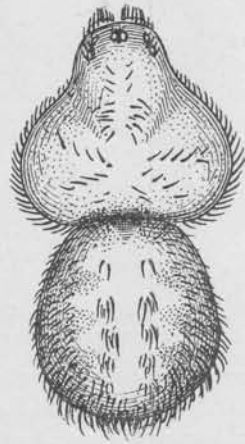


Fig. 9. — *Thomisoides irregularis* sp. n.

Cefalotórax de color caoba claro, la región cefálica más rojiza. Patas pardas. Esternón, labio y láminas maxilares de color pardo. Abdomen ceniciento oscuro presentando, en su mitad anterior, una faja mediana clara; cara ventral de color ceniza oscuro.

Hab.: Neuquén (Arroyito).

Col.: Doctor Max Birabén.

Tipo: n° 14.270; en el Museo de La Plata.

5. Familia **PHOLCIDAE** Koch, 1850

5. Género **LITOPORUS** Simon, 1893

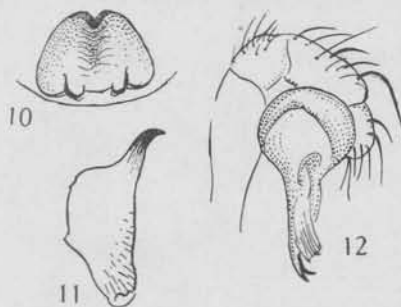
6. **Litoporus tandilicus** sp. n.

(Figs. 10-12)

♂ — 2,2; ♀ — 2,4 mm.

Abdomen del macho: 1,3 × 1 mm. Abdomen de la hembra: 1,4 × 1,2 mm.

Hembra. — Cefalotórax bajo, con la región cefálica alta. Ojos posteriores en línea ligeramente procurva, los medios contiguos a los laterales y un poco mayores. Ojos anteriores en línea recta, los medios contiguos y poco alejados de los laterales, tres veces menores que éstos. Área de los ojos medios mucho más ancha que larga. Quelíceros verticales, pequeños, inermes. Patas delgadas; los fémures I y II un poco más robustos; los tarsos I flexuosos; los tarsos II ligeramente corvados; los tarsos III y IV derechos. Abdomen subglobuloso, poco más largo que alto, con sus hileras terminales. Epigino muy desarrollado, más ancho que largo, poco saliente, con



Figs. 10-12. — *Litoporus tandilicus* sp. n. : 10, Epigino
11, Quelícero del macho; 12, Palpo del macho

dos pequeños cuernos posteriores y un triángulo quitinoso anterior (fig. 10).

Cefalotórax amarillo claro o amarillo verdusco, ornado de ancha faja de color castaño oscuro, que va desde los ojos hasta el borde posterior; hay una pequeña línea clara longitudinal en el tercio posterior de la faja oscura. Patas amarillo-claras, con las patelas oscuras y un estrecho anillo castaño en el ápice de los fémures y otro en la base de las tibias. Clípeo amarillo o amarillo-verdusco; los quelíceros

amarillo-claros en su porción basilar y negruzcos en sus dos tercios apicales. Palpos negros. Labio y láminas maxilares negros. Esternón con su tercio medio amarillo-claro y los lados castaños con cuatro manchas claras frente a las coxas. Abdomen azul verdusco, densamente manchado de azul oscuro.

Macho. — Los quelíceros presentan un diente anterior interno, en su tercio basilar, dirigido hacia adelante, curvado y puntiagudo (fig. 11). El abdomen es menos elevado.

La faja del cefalotórax es menos condensada. Los quelíceros y los palpos de color amarillo pálido. Los anillos de las patas son menos acentuados. Las manchas del abdomen son menos abundantes y más alejadas. Para el palpo ver figura 12.

Hab. : provincia de Buenos Aires (Tandil).

Col. : Doctor Max Birabén (XII-1938).

Tipo y alotipo ♂ : nos 14.275 y 14.276; en el Museo de La Plata.

6. Género **PHOLCUS** Walckenaer, 1805

7. **Pholcus phalangioides** (Fuesslin), 1775

Es especie cosmopolita en las regiones templadas y frías. En el Brasil se encuentra en las regiones montañosas de Río de Janeiro, S. Paulo y Mi-

nas Geraes y es común en los tres Estados más meridionales, como araña doméstica. Fué recogida en Valcheta, Río Negro.

7. Género **PHYSOCYCLUS** Simon, 1893

8. **Physocyclus globosus** (Taczanowski), 1873

Es también especie cosmopolita y aún más ampliamente esparcida que la especie anterior. Berland (que unas veces escribe *P. globosus*, otras *P. gibbosus*) la refiere de varios archipiélagos oceánicos. Aun no había sido señalada para la Argentina. Colectada en las Gobernaciones de Río Negro (Valcheta) y Neuquén (Arroyito y Picún Leufú).

6. Familia **DICTINIDAE** O. Cambridge, 1871

Los caracteres presentados para separar los *Dictinidos* y los *Amaurobiidos* como dos familias distintas (ausencia, en la primera, de tricobotrias en los tarsos y tráqueas extendiéndose hasta el céfalotórax) no me parecen suficientes y mi opinión es la misma de Bristowe (1938). Pero mientras no se realice un estudio más minucioso de las dos familias (lo que no es posible en el momento) las conservaré, siguiendo el criterio de Petrunkevitch.

8. Género **METALTELLA** Mello-Leitão, 1931

9. **Metaltella argentinensis** Mello-Leitão, 1931

Esta especie, que yo describí de la provincia de Entre Ríos, fué colectada por el doctor Birabén en Tres Arroyos, provincia de Buenos Aires.

9. Género **TANDIL** g. n.

Pars cephalica convexa et gibbosa. Oculi sex nocturni: quatuor postici aequi, in lineam procurvam, aequidistantes, et duo antici reliquis majores, a lateralibus haud separati. Clypeus oculis anticis angustior. Chelae longae, margine inferiore dentibus quinque armata. Pars labialis longior quam latior, attenuata et obtusa, dimidium laminarum multo superans. Sternum postice anguste productum. Cribellum bipartitum. Pedes (I, II, IV, III) mediocres, aculeis conspersi.

A genera altera sex-oculata differt oculis posticis aequidistantibus, cribello bipartito pedibusque valde aculeatis. Typus:

10. *Tandil nostalgicus* sp. n.
(Fig. 13)

♀ — 7 mm.

Patras	Fémur	Patela-tibia	Protarso	Tarso	Total
I.....	2,8	3,6	2,2	1,6	10,2 mm
II.....	2,2	2,8	1,6	1,2	7,8
III.....	2	2,2	1,8	1	7
IV.....	2,2	2,4	1,6	1,2	7,4

Cefalotórax con su región cefálica convexa y con surco torácico presente, largo. Ojos posteriores casi iguales, equidistantes, alejados cerca de dos diámetros, los medios ovales, los laterales circulares, en línea ligeramente procurva. Los dos ojos anteriores bien más gruesos que los posteriores, contiguos a los laterales y alejados entre sí más de cuatro diámetros (fig. 13). Clípeo angosto, más bajo que el diámetro de los ojos anteriores. Quelíceros largos, paralelos; el borde inferior del surco ungueal con cinco pequeños



Fig. 13. — *Tandil nostalgicus* g. n.; sp. n.: Disposición ocular.

dientes, de los cuales los tres proximales son geminados. Labio más largo que ancho, más largo que la mitad de las láminas maxilares y ligeramente escotado. Esternón muy ancho adelante, terminando en punta entre las coxas IV. Tibias I y II con 2-2-2 espinas inferiores y 1 lateral; protarsos con 2-2 espinas inferiores y un verticilo apical. Patas posteriores armadas de espinas más numerosas y más robustas, sus tibias y protarsos con tres verticilos; las espinas apicales inferiores de las tibias son curvas. Garras superiores con dientes numerosos, angostos y paralelos. Cribelo bipartido. Calamistro largo, ocupando la mitad basilar de los protarsos. Abdomen ovalar.

Cefalotórax pardo-claro, revestido de pelos negros. Abdomen negro, presentando en su cara dorsal cinco pares de depresiones circulares más claras, unidas por líneas curvas más claras.

Hab. : provincia de Buenos Aires (Tandil).

Col. : Doctor Max Birabén (XII-38).

Tipo : n° 14.280 en el Museo de La Plata.

Nota. — Es ésta la primera especie de Dictínido con 6 ojos que se ha visto en América Meridional.

10. Género **NEUQUENIA** g. n.

Cephalothorax humilis, parte cephalica vix convexa a thoracica haud distincta. Oculi antici in lineam rectam; medii duplo minores, contigui. Oculi postici in lineam vix procurvam, medii lateralibus vix minores et inter se multo remotiores. Area mediorum haud latior quam longior, antice quam postice multo angustior. Clypeus obliquus oculis lateralibus anticis haud latior. Chelae margine superiore dentibus tribus armata margine inferiore vix

serrulata. Pars labialis multo latior quam longior dimidium laminarum haud attingens. Laminae inclinatae et obliquae, insertione palporum basale. Sternum postice haud productum. Pedes breves, aculeati. Cribellum integrum. Calamistrum mediocre, partem basalem tertiam occupans. Typus:

11. *Neuquenina pallida* sp. n.

(Fig. 14)

♀ — 2,6 mm.

Patas	Fémur	Patela-tibia	Protarso	Tarso	Total
I.....	0,8	1	0,5	0,3	2,6 mm
II.....	0,7	0,8	0,5	0,3	2,3
III.....	0,6	0,7	0,5	0,2	2
IV.....	1	1,1	0,7	0,4	3,2

Cefalotórax bajo, con su surco torácico muy para atrás, la región cefálica no distinta de la torácica. Ojos anteriores contiguos, los medios dos veces menores que los laterales, en línea recta. Ojos posteriores en línea muy ligeramente procurva, los medios apenas menores, contiguos a los laterales y alejados entre sí algo más de un diámetro. Área de los ojos medios tan larga como ancha, mucho más angosta adelante. Queliceros más largos que la faz, su borde superior armado de tres dientes y su borde inferior imperceptiblemente aserrado. Glípeo oblicuo, tan alto como el diámetro de los ojos laterales anteriores. Labio mucho más ancho que largo, no alcanzando la mitad de las láminas maxilares, que son inclinadas y con la inserción de los palpos basilar. Esternón terminando adelante de las coxas IV. Patas 4, 1, 2, 3. Tibias anteriores con 1-2 espinas inferiores, sin espinas apicales; los protarsos con 2-2 espinas inferiores. Tibias II con 1-1 espinas inferiores (una de las cuales apical) y los protarsos con 1. Tibias III y IV con 1-1-2 espinas inferiores, 1-1 laterales y 1-1-1 dorsales; los protarsos con dos verticilos de cinco espinas. Calamistro ocupando el tercio medio de la cara dorsal. Cribelo sin división mediana.



Fig. 14. — *Neuquenina pallida* g. n.; n. n.: Epigino.

Cefalotórax, palpos, queliceros, patas, labio, esternón y láminas de color caoba claro. Abdomen de cara dorsal negruzca, con abundantes puntitos claros y ornada, en su línea mediana, de dos manchas alargadas anteriores, a las cuales siguen cuatro anchos ángulos de vértice anterior y más de dos angostas líneas paralelas claras. Epigino transversal, formando una U ancha, de color rojizo (fig. 14).

Hab. : Neuquén (Alto Limay).

Col. : Doctor Max Birabén (13-III-38).

Tipo : n° 14.285 en el Museo de La Plata.

Nota. — Hasta la publicación de la obra de Simon no se conocían más que cuatro géneros de Dictinidos de Sud América; hoy son 13. Para que se vean las afinidades de los dos géneros nuevos que propongo, me parece útil establecer una clave para esos 13 géneros sudamericanos, que es la siguiente:

- A. Cribellum integrum :
- B. Pedes mutici ; pars labialis longior quam latior vel haud latior :
 - C. Oculi postici sat minuti, aequi, in lineam leviter recurvam.
Dictina Sundevall, 1833
 - CC. Oculi postici in lineam leviter procurvam :
 - D. Oculi medii postici inter se quam a lateralibus remotiores.
Thallumetus Simon, 1892
 - DD. Oculi medii postici a lateralibus quam inter se remotiores
Temecula Cambridge, 1896
 - BB. Pedes aculeati ; pars labialis fere semper latior quam longior :
 - C. Oculi medii antici lateralibus multo majores, in lineam rectam.
Notolathys Mello-Leitão, 1919
 - CC. Oculi medii antici lateralibus minores :
 - D. Oculi postici lineam leviter recurvam formantes : oculi antici in lineam rectam, medii a lateralibus quam inter se remotiores.
Cinifstella Mello-Leitão, 1920
 - DD. Oculi postici lineam procurvam formantes :
 - E. Oculi antici lineam valde procurvam, semicircularem formantes
Macrobunus Tullgren, 1902
 - EE. Oculi antici lineam leviter procurvam seu recta designantes :
 - F. Oculi antici in lineam rectam. *Neaquenía* g. n.
 - FF. Oculi antici in lineam leviter procurvam.
Altellopsis Simon, 1905
 - AA. Cribellum bipartitum :
 - B. Oculi sex *Tandil* g. n.
 - BB. Oculi octo :
 - C. Pedes mutici ; oculi antice aequi in lineam rectam ; pars labialis longior quam latior.
 - D. Oculi laterales subcontigui ; Cribellum parvum, *Dietyrina* Banks, 1904
 - DD. Oculi laterales inter se spatio haud angustiore quam spatio inter medios anticos et posticos sejuncti.
Aebutina Simon, 1892.
 - CC. Pedes aculeati ; pars labialis latior quam longior : oculi medii antici lateralibus minores :
 - D. Oculi antici in lineam rectam. *Retiro* Mello-Leitão, 1915.
 - DD. Oculi antici in lineam valde procurvam, *Metaltella* Mello-Leitão, 1931.

El nombre *Myropsis* que Simon ha propuesto para tres pequeños Dictínidos de Chile y Patagonia era preocupado por Stimpson desde 1870. En 1934 Strand lo ha substituido por *Charitonowia*, pero como *Macrobunus spinifera* Tullgrem es sinónimo de *Myropsis backhauseni* Simon, es el nombre *Macrobunus* Tullgrem el más antiguo y el que debe ser válido. Tenemos, entonces:

Género **MACROBUNUS** Tullgren, 1901

- Sinónimos : *Myropsis* Simon, 1898 (Nec *Myropsis* Stimpson, 1870)
Charitonowia Strand, 1936. *Folia Zool. Hydrobiol.* vol. VI, p. 272.
- Especie argentina : *Macrobunus pauperculus* (Simon), 1905 Comb. nov.
Myropsis paupercula Simon, 1905. *Boll. Mus. Zool. Anat. Comp. Torino*, vol. XX, n° 511, p. 3.

7. Familia **MICRYPHANTIDAE** Bertkau, 1872

11. Género **CERATINOPSIS** Emerton, 1882

12. **Ceratinopsis diversicolor** (Keyserling), 1886, Comb. nov.

Erigone diversicolor Keyserling, 1886. *Spinnen Amerikas, Theridiidae*, vol. II, p. 271, lám. XXI, fig. 320.

Esta especie, que Keyserling describió de Santa Catalina (Brasil meridional), fué colectada por el doctor Birabén en Arroyito, Neuquén.

13. **Ceratinopsis nigrianus** (Keyserling), 1886

Es especie muy común en el Brasil meridional. Borelli la colectó en Paraguay. Es también muy común en la provincia de Buenos Aires, donde el doctor Birabén la colectó en Lobería y Tandil.

14. **Ceratinopsis modesta** (Nicolet), 1849

Esta hermosa especie es relativamente común en Chile, Argentina y Brasil. Yo la he visto de Paraguay (Col. Dr., Ternetz). El doctor Birabén la colectó en La Pampa (de General Acha a Santa Rosa) y en Río Negro (Bariloche-Lago Mascaradi).

8. Familia **AMAUROBIDAE** Bertkau, 1878

12. Género **AMAUROBIUS** C. Koch, 1837

15. **Amaurobius tristissimus** Holmberg, 1876

Común en la provincia de Buenos Aires. El doctor Birabén la colectó en Adela, Necochea, Lobería, Mar del Plata y Miramar.

16. **Amaurobius imitans** sp. n.

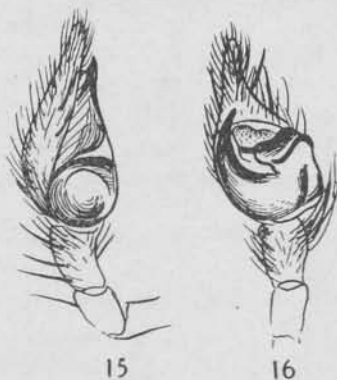
(Figs. 15 y 16)

♂ — 5,2 mm.

	Patas	Fémur	Patela-tibia	Protarso	Tarso	Total
I.....		2,8	3,8	3	1,8	11,4 mm
II.....		2,4	3	2,2	1,4	9
III.....		2	2,6	1,8	1,2	7,6
IV.....		2,8	3,6	3	1,4	10,8

Cefalotórax con su región cefálica convexa y el hoyuelo torácico largo y hondo. Ojos posteriores iguales, equidistantes, alejados cerca de un diámetro. Ojos anteriores iguales, los medios contiguos y alejados de los laterales

medio diámetro. Área de los ojos medios más larga que ancha, mucho más angosta adelante, los cuatro ojos iguales. Clípeo muy bajo, menor que el diámetro de los ojos anteriores. Quelíceros verticales, casi dos veces más largos que la faz; el surco de la garra poco inclinado, con su borde interno armado de cuatro pequeños dientes separados, y su borde superior armado de 6 dientes, de los cuales hay cuatro distales pequeños, uno angular, más robusto, y el último en la porción recta. Labio dos veces más largo que ancho, algo más largo que la mitad de las láminas, que son paralelas. Esternón terminado atrás en punta aguda entre las coxas IV. Cribelo bipartido. Patas largas y delgadas; las tibiae anteriores con 2-2-2 espinas inferiores y 1 lateral, sub-apical; protarsos con 2-2 espinas inferiores, 1 lateral y más un



Figs. 15-16. — *Amaurobius imitans* sp. n. : 15, Palpo del macho en vista lateral
16, El mismo en vista ventral

verticilo apical. Tibias II con 2-2-2 espinas inferiores y 1-1 laterales; los protarsos iguales a I. Hileras superiores mucho más delgadas y más largas que las inferiores, ligeramente curvadas y con su artejo apical cónico.

Palpos: patela y tibia cortas, con muchas espinas en su cara interna; tibia armada de pequeño diente dorsal interno y con la apófisis apical interna corta (figs. 15 y 16).

Cefalotórax amarillo claro, revestido de pelos acostados negruzcos poco abundantes; ojos en manchas circulares negras; la región cefálica de color caoba. Quelíceros de color caoba oscuro. Patas, palpos, labio, láminas y esternón de color amarillo claro, revestidos de pelos oscuros. Abdomen ceniciento, presentando en su mitad posterior fajas oblicuas, paralelas, poco visibles. Cara ventral con una línea negra adelante del cribelo, que es bien visible, angosto, bipartido.

Hab. : La Pampa (Puelches).

Col. : Doctor Max Birabén (23-III-38).

Tipo : n° 14.290 en el Museo de La Plata.

17. *Amaurobius illudens* sp. n.

(Fig. 17)

♂ — 10 mm; ♀ — 12 mm.

Patas	Fémur		Patela-tibia		Protarso		Tarso		Total	
	♂	♀	♂	♀	♂	♀	♂	♀	♂	♀
	mm	mm	mm	mm	mm	mm	mm	mm	mm	mm
I.....	4,1	4	5	5,4	4	3,4	2,4	2	15,5	14,8
II.....	3,6	3,4	4,4	4,6	3,2	2,9	1,8	1,6	13	12,5
III.....	3,2	3	4	4,1	3	2,8	1,5	1,4	11,7	11,3
IV.....	4	4	4,6	4,8	3,8	3,6	1,8	1,4	14,2	13,8

Hembra. — Cefalotórax con el hoyuelo torácico largo y profundo; región cefálica muy convexa, regularmente redondeada. Ojos posteriores gruesos, equidistantes, alejados dos diámetros, en línea procurva. Ojos anteriores en línea menos procurva, casi recta, los medios mayores, separados menos de un diámetro y algo más alejados de los laterales. Área de los ojos medios más alta que ancha, paralela, los ojos anteriores casi dos veces mayores que los posteriores. Clípeo dos veces más alto que el diámetro de los ojos medios anteriores. Queliceros robustos, con su surco poco oblicuo; el borde inferior con dos dientes, el basilar mucho más robusto; el borde superior con tres dientes, el medio algo mayor, pero menos robusto que los del borde inferior. Láminas maxilares con su borde externo redondeado y su borde distal casi vertical, provisto de una escópula poco densa. Labio mucho más largo que ancho, casi alcanzando el ápice de las láminas, paralelo. Esternón más largo que ancho, separando las coxas IV. Cribelo bipartido. Las tibias I y II con 2-2 espinas inferiores en su mitad basilar y 1-1, mucho menores, laterales; los protarsos con 2-2-2 robustas espinas inferiores y dos apicales laterales. Tibias III y IV con 2-2-2 espinas inferiores y 1-1 laterales; los protarsos con 2-2-2 espinas inferiores y 1-2 laterales.

Cefalotórax de color caoba oscuro, la región cefálica casi negra, y asimismo los queliceros. Patas pardas, con manchas irregulares. Esternón de color caoba oscuro; labio y láminas negruzcos. Abdomen ceniciento oscuro con un dibujo negro, sinuoso, como el de *Metazygia gregalis*; cara ventral cenicienta con dos hileras de puntos claros.

Epigino (fig. 17) con un reborde quitinoso anterior, formando una C de concavidad posterior, con dos hoyuelos circulares.

Macho. — El macho igual a la hembra. Palpos: fémur con 1-1-3 espinas dorsales; patela de largura y anchura iguales; tibia con una apófisis basilar externa, una saliencia cónica interna, provista de largos pelos negros.



Fig. 17. — *Amaurobius illudens* sp. n.: Epigino.

Hab. : Gobernación de Río Negro (Lago Moreno, Lago Mascardi, Bariloche) y Neuquén (San Martín de los Andes).

Col. : Doctor Max Birabén.

Tipo y Alotipo ♂ : n^{os} 14.294 y 14.295 ; en el Museo de La Plata.

9. Familia **AGELENIDAE** C. Koch, 1837

13. Género **CYBAEODAMUS** Mello-Leitão, 1938

18. **Cybaeodamus ornatus** Mello-Leitão, 1938

De la presente especie, descubierta por el doctor Max Birabén cerca de Río Santiago, provincia de Buenos Aires, el mismo colectó varios ejemplares en la gobernación de Chubut (Gobernador Costa y Ñorquinco).

14. Género **RUBRIUS** Simon, 1887

19. **Rubrius antarcticus** (Karsch), 1880

Esta especie es comunísima en el extremo sur de América y todas las expediciones a Magallanes han colectado abundantísimo material. La comparación de la descripción y dibujos del *Cybaeus antarcticus* de Karsch y la descripción de *Caelotes subfasciatus* de Simon y dibujo de *Rubrius subfasciatus* (Simon) Tullgren, me trajo la convicción de que se trata de una sola especie. Tendremos, entonces :

Cybaeus antarcticus Karsch, 1880, *Zeitschr. d. Gesam. Naturwiss.*, vol.

LIII, p. 379, lám. XII, figs. 7, 7a, y 7b. (Hab. : Tierra del Fuego).
Caelotes subfasciatus Simon, 1884, *Bull. Soc. Zool. France*, vol. IX,
p. 123 (Hab. : Isla Hermite).

Rubrius subfasciatus Simon, 1887, *Mission au Cap. Horn, Exped.*, p. 15,
lám. II, fig. 7 (Hab. : Cabo de Hornos).

R. subfasciatus Simon, 1896, *Anal. Mus. Nac. Buenos Aires*, vol. V,
p. 145 (Tierra del Fuego).

R. subfasciatus Tullgren, 1901, *Svenska Exped. Magell.*, vol. II, n^o 10,
p. 250, lám. V (XIX), fig. 7 (Tierra del Fuego : Páramo, Gente
Grande, Ushuaia, islas Lennox y Navarin).

R. subfasciatus Simon, 1902, *Hamburg Magalh. Sammelreise*, vol. II,
p. 35 (Magallanes : Agua Fresca y Punta Arenas ; Tierra del Fuego :
Ushuaia, Puerto Bridge, islas Picton, Lennox y Navarin).

Silvestri, en su viaje a Patagonia, no la colectó. Birabén la encontró mucho más al norte en las gobernaciones de Chubut (Valle Hermoso), Río Negro (Bariloche) y Neuquén (San Martín de los Andes).

20. **Rubrius Scottae** sp. n.

♀ — 4,2 mm.

Patras	Fémur	Patela-tibia	Protarso	Tarso	Total
I,	1,4	1,7	1,2	0,6	4,9 mm
II,	1,2	1,5	1,1	0,6	4,4
III,	1,2	1,4	1	0,5	4,1
IV,	1,4	1,8	1,2	0,6	5

Cefalotórax alargado, truncado adelante, la región torácica con sus bordes redondeados y la cefálica paralela; en la región torácica el surco es pequeño, ensanchado adelante en pequeño hoyuelo circular. Ojos posteriores iguales, en línea recta, los medios distantes poco más de un diámetro y algo más alejados de los laterales. Ojos anteriores en línea recta, los medios tres veces menores que los laterales y algo más alejados. Área de los ojos medios más larga que ancha, más angosta adelante, los ojos mucho menores. Clípeo igual al diámetro de los ojos laterales anteriores. Borde inferior de los quelíceros con tres pequeños dientes; el superior con tres dientes y largas cerdas curvas. Labio redondeado, poco más largo que ancho, alcanzando la mitad de las láminas maxilares y con su ápice ligeramente escotado. Láminas maxilares más de dos veces más largas que anchas, de borde anterior recto, su ángulo externo saliente, su truncatura libre oblicua, pequeña, escopolada. Esternón casi tan ancho como largo, separando las coxas IV. Abdomen obovalar. Hileras iguales, las inferiores más espesadas y con un anillo quitinoso alrededor. Tibias anteriores con 2-2-2 robustas espinas inferiores en su mitad basilar, sobre pequeñas elevaciones; protarsos con 2-2-2 espinas inferiores y una espina apical interna. En las tibiae II las espinas son más débiles; en las tibiae III las espinas son sustituidas por cerdas y las tibiae IV son inermes, excepto una espina apical y los protarsos IV presentan dos verticilos de espinas débiles.

Epigino muy ancho, con dos hoyuelos circulares aislados.

Cefalotórax con sus dos terceras porciones centrales negras; la región torácica amarilla junto a los bordes y con una faja mediana de color ceniza oscuro, en la cual se ven dos líneas negras formando una V con su ápice en el hoyuelo torácico y una angosta faja negruzca que alcanza los ojos posteriores. Quelíceros pardo-oscuros. Labio y láminas pardos con puntas claras. Palpos pardos con las patelas y tibiae de color caoba rojizo. Esternón y coxas pardo-claros. Patas pardo amarillentas con anillos regulares negros: tres en los fémures, dos en las tibiae y dos en los protarsos. Abdomen negro, ornado de un dibujo irregular ceniciento en su cara dorsal; en la mitad posterior ese dibujo semeja una hoja de helecho; cara ventral cenicienta negruzca.

Hab.: Río Negro (Lago Mascardi).

Col.: Doctor Max Birabén (11-III-38).

Tipo: n° 14.300; en el Museo de La Plata.

La presente especie es denominada en honor de la señora Hylton Scott de Birabén.

15. Género **VALCHETA** g. n. (*Cybaeinarum*)

Cephalothorax sat angustus, stria thoracica sat brevi munitus, striis radiantibus obsolete, parte cephalica longa, convexa. Oculi antici in lineam valde procurvam, semicircularem, oculis posticis majores. Oculi postici aequi, in lineam rectam, medii a lateralibus quam inter se triplo remotiores. Area oculorum mediorum longior quam latior, antice quam postice leviter latior. Clypeus verticalis, area mediorum latior. Chelae robustissimae, ad basin valde convexae, spinis plurimis rastellum formantibus instructae, margine inferiore parum obliquo, inerme, margine superiore dente parvo armato. Pars labialis longior quam latior. Laminae latae, triquetrae apice scopula parva munitae. Pedes (IV, I, II, III) aculeati. Mamillae subaequales, inferiores superioribus valde crassiores, colulo munitae. Typus:

21. **Valcheta rastellifera** sp. n.

(Figs. 18-20)

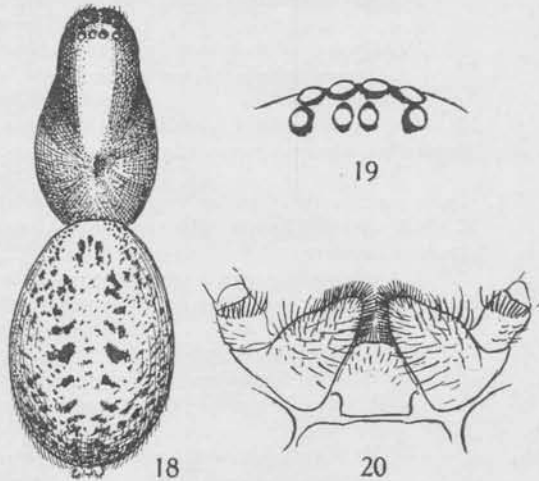
♀ — 10 mm.

	Patas	Fémur	Patela-tibia	Protarso	Tarso	Total
I.....		2,7	2,5	1,5	1,3	8 mm
II.....		2,3	2,4	1,3	1,1	7,1
III.....		1,9	2	1,4	1,2	6,5
IV.....		2,7	2,6	2,6	1,4	9,3

Cefalotórax alargado, poco estrechado adelante, con los surcos radiales poco visibles, el hoyuelo torácico pequeño y la región cefálica de la misma anchura que la torácica, muy convexa. Ojos posteriores iguales, en línea recta, los medios distantes un diámetro y alejados de los laterales tres veces su diámetro. Ojos anteriores iguales, mayores que los posteriores, equidistantes, en línea muy procurva, semicircular. Área de los ojos medios más larga que ancha, algo más ancha adelante (fig. 19). Clípeo más alto que el área de los ojos medios, vertical. Quelíceros robustísimos, muy convexos en su porción basilar, revestidos de abundantísimas espinitas, formando un rastelo. El borde inferior del surco de la garra, inerme; el borde superior con pequeño diente angular. Labio más largo que ancho, fuertemente escotado en la base, estrechándose hacia el ápice. Láminas maxilares triangulares, con su borde interno ligeramente sinuoso y su borde externo regularmente convexo, provistas de pequeña escópula apical (fig. 20). Esternón terminando adelante de las coxas IV, que son contiguas. Tarsos I y II con escópulas de pelos espatulados y que alcanzan su base; el ápice de los protarsos presenta un pequeño pincel de pelos sencillos. Tibias I inermes; tibias II con pequeña espina apical inferior; protarsos I y II con 2-2 pequeñas espinas inferiores erectas y un verticilo apical. Patelas y tibias III y IV

con una hilera dorsal anterior de cortas espinitas robustas, seriadas, entre las cerdas; las tibiae con dos verticilos de largas espinas; los protarsos y tarsos con 3 espinas inferiores; uñas superiores con 10-12 dientes delgados, largos, casi alcanzando el ápice. Cólulo muy distinto. El tubérculo anal sinuoso, más largo que el cólulo.

Cefalotórax pardo claro, con ancha faja amarillenta, desde el hoyuelo torácico hasta los ojos anteriores. Quelíceros de color caoba. Patas, palpos, labio, láminas maxilares y esternón del mismo color que el cefalotórax.



Figs. 18-20. — *Valcheta rastellifera* g. n. sp. n.: 18, En vista dorsal; 19, Disposición de los ojos
20, Labio y lámina

Abdomen de color ceniza violado; su cara dorsal ornada de abundantes manchitas irregulares negras y algunas otras blancas; cara ventral densamente marmoreada de castaño oscuro (fig. 18).

Hab.: Río Negro (Valcheta).

Col.: Doctor Max Birabén (12-III-38).

Tipo: n° 14.305 en el Museo de La Plata.

Nota. — Doy a continuación la clave de los géneros de Agelenidos de América del Sud para que se vean las afinidades de mis dos géneros *Cybaodamus* y *Valcheta*. Comprende las dos subfamilias *Cybaeinae* y *Agelelinae*:

A. Mamillae inferiores inter se contiguae, colulo munitae; mamillae superiores pone inferiores sitae (Subfamilia *Cybaeinae*):

B. Oculi sex, quatuor postici in lineam valde procurvam; chelarum margo inferior bidetantus. *Symposia* Simon, 1898.

BB. Oculi octo, lineas duas formantes:

C. Oculorum linea postica validissime recurva; area oculorum mediorum saltem

triplo longior quam latior; oculi medii postici a lateralibus quam inter se remotiores. *Emmenomma* Simon, 1884.

CC. Oculorum linea postica vix recurva, recta seu procurva:

D. Oculi postici in lineam evidenter procurvam; area oculorum mediorum antice quam postice angustior:

E. Chelae margine inferiore sulci inerme; oculi antichi in lineam valde procurvam, oculi medii antichi lateralibus valde minores:

F. Oculi postici aequidistantes; clypeus area oculorum mediorum altior:

G. Clypeus ad marginem anticum valde bisinuosus; pars labialis subquadrata, dimidium laminarum vix superans.

Thaïda Karsch, 1880.

GG. Clypeus ad marginem anticum subrectus haud sinuosus; pars labialis triquetra, dimidium laminarum haud attingens.

Ishania Chamberlin, 1925.

FF. Oculi medii postici a lateralibus quam inter se remotiores; mamillae inferiores superioribus valde majores.

Pionaces Simon, 1904 (♂).

EE. Chelae margine inferiore dentibus plurimis armatae:

F. Oculi antichi in lineam valde procurvam; oculi medii antichi posticis minores:

G. Oculi medii postici a lateralibus quam inter se evidenter remotiores; mamillae inferiores superioribus valde minores.

Pionaces Simon, 1904 (♀).

GG. Oculi postici aequidistantes; mamillae breves; oculi medii antichi lateralibus valde minores:

H. Oculi antichi in lineam valde procurvam, omnes sessiles.

Myro O. Cambridge, 1876.

III. Oculi postice in lineam leviter procurvam, laterales leviter prominuli.

Porteria Simon, 1904.

FF. Oculi antichi in lineam vix procurvam; oculi medii antichi et postici a lateralibus quam inter se remotiores.

Rubrius Simon, 1887.

DD. Oculi postici in lineam rectam seu vix recurvam:

E. Oculi antichi in lineam leviter recurvam; area oculorum mediorum haud longior quam latior et antice quam postice valde angustior; chelae margine inferiore dentibus plurimis seriatis armatae; oculi medii antichi a lateralibus quam inter se remotiores:

F. Oculi postici aequidistantes; metatarsi cuncti aculeati.

Cybaeus L. Koch, 1868.

FF. Oculi medii postici a lateralibus quam inter se remotioribus; metatarsi antichi mutici.

Cybaeolus Simon, 1884.

EE. Oculi antichi in lineam leviter procurvam; area oculorum mediorum longior quam latior et antice quam postice haud angustior; oculi medii postici a lateralibus quam inter se valde remotiores; oculi antichi fore aequidistantes; chelae margine inferiore sulci inerme seu dentibus binis armatae:

F. Oculi antichi in lineam valde procurvam; mamillae cunctae subaequales:

G. Area oculorum mediorum antice quam postice latior; oculi antichi aequi.

Valcheta g. n.

GG. Area oculorum mediorum parallela; oculi medii antichi lateralibus minores.

Cyrioctea Simon, 1888.

- FF. Oculi antici in lineam vix procurvam; mamillae inferiores superioribus longiores. *Cybaodamus* Mello-Leitão, 1838.
- AA. Mamillae inferiores inter se disjunctae, colulo carentes; mamillae superiores spatium transversum paulo latius occupantes et distinctissime biarticulatae (Subfamilia *Ageleinae*):
- B. Pars labialis longior quam latior; coxae posticae inter se contiguae; mamillae inferiores anguste separatae, superiores articulo apicali basali saltem aequilongo:
- C. Oculorum lineae binae valde procurvae. *Agelena* Walckenaer, 1805.
- CC. Oculorum lineae binae haud vel parum procurvae:
- D. Oculi antici in lineam procurvam. *Tegenaria* Latreille, 1804.
- DD. Oculi antici in lineam recurvam. *Coreidon* Mello-Leitão, 1917.
- BB. Pars labialis latior quam longior vel saltem haud longior. Mamillae superiores articulo apicali basali multo breviores:
- C. Cephalothorax latior quam longior, utrinque ample rotundus; sternum postice vix attenuatum et inter coxas posticas latissime truncatum; pedes mutici tenues:
- D. Clypeus altissimus. Oculi postici parvi, inter se late et fere aequae distantes. Area oculorum mediorum subquadrata. *Asemostera* Simon, 1897.
- DD. Clypeus humilior. Oculi postici magni, medii inter se quam a lateralibus remotiores. Area mediorum latior quam longior et antice quam postice angustior. *Pelidida* Simon, 1897.
- CC. Cephalothorax ovatus, longior quam latior. Sternum postice valde attenuatum. Pedes aculeati:
- D. Oculi postici in lineam recurvam. *Barrisca* Chamberlin e Ivie, 1936.
- DD. Oculi postici in lineam procurvam:
- E. Oculi antici in lineam rectam, medii lateralibus valde minores. *Hicanodon* Tullgren, 1901.
- EE. Oculi antici in lineam procurvam, subaequales. *Mevianes* Simon, 1904.

10. Familia **LYCOSIDAE** Sundevall, 1833

16. Género **ALOPECOSA** Simon, 1898

22. **Alopecosa moesta** (Holmberg), 1881

Hab.: Descripta de la gobernación de Río Negro. El doctor Birabén la colectó en Neuquén (Arroyito).

23. **Alopecosa restricta** sp. n.

(Fig. 21)

♀ — 10 mm.

Patas	Fémur	Patela-tibia	Protarso	Tarso	Total
I.....	3,4	4	2,4	1,6	11,4 mm
II.....	3,4	3,6	2,2	1,6	10,8
III.....	2,8	3,8	2,5	1,8	10,9
IV.....	4	4,8	4,2	2,2	15,2

Cefalotórax poco alto con las estrías radiantes nitidas y el hoyuelo torácico alargado y hondo. Lados de la región cefálica oblicuos. Área de los ojos dorsales tan larga como ancha, algo más ancha atrás, los ojos posteriores

menores. Ojos anteriores formando línea nitidamente procurva, los medios alejados del largo de un diámetro y dos veces más cercanos de los laterales. Faz poco elevada, muy oblicua, dos veces más ancha que larga. Quelíceros robustos, con dos fuertes dientes en el borde inferior del surco y tres en el superior. Labio escotado, casi tan ancho como largo. Láminas maxilares con su borde interno escotado. Esternón y coxas con fuertes cerdas muy abundantes, que dejan, al caer, puntitos aleonados. Tibias I y II con 2-2-2 espinas inferiores, las tibias I con una espina interna y las tibias II con 1-1; los protarsos con 2-2-2 espinas inferiores y 1-2 internas. Patas posteriores muy espinosas, pero los protarsos sin espinas medianas dorsales, de manera que las tibias presentan dos verticilos de 5-5 y los protarsos tres verticilos de 4-4-6.



Fig. 21. — *Alopecosa restricta* sp. n.

Cefalotórax pardo aleonado, teniendo alrededor una línea marginal negra y, más arriba, dos anchas fajas longitudinales negruzcas; ojos dorsales ubicados sobre grandes manchas negras. Patas irregularmente manchadas de negruzco. Quelíceros de color caoba oscuro; labio con su mitad basilar caoba y la distal clara. Láminas maxilares, esternón y coxas de color amarillo claro. Abdomen: dorso, pardo claro o blanquecino marmoreado de negro; cara ventral pardo ceniciento claro (fig. 21).

Hab. : Río Negro (Aguada Cecilio).

Col. : Doctor Max Birabén (8-II-38).

Tipo : n° 14.305; en el Museo de La Plata.

17. **LYCOSA** Latreille, 1804

24. ***Lycosa lancearia*** sp. n.

(Fig. 22)

♂ — 10 mm.

Patás	Fémur	Patela-tibia	Protarso	Tarso	Total
I.....	3	4,2	2,6	2	11,8 mm
II.....	2,8	3,7	2,8	2	11,3
III.....	2,4	3,2	2,6	1,8	10
IV.....	4,4	4,4	4	2,2	15

Cefalotórax convexo, la región torácica al mismo nivel de la cefálica. Área de los ojos dorsales algo más ancha que larga, casi paralela, los ojos posteriores menores. Ojos anteriores en línea fuertemente curvada hacia abajo, iguales y equidistantes. Faz trapezoide, poco más ancha que alta. Quelíceros con tres dientes en el borde inferior y dos en el superior, de los cuales el distal más robusto. Labio más largo que ancho, más ensanchado adelante y ligeramente escotado. Láminas maxilares con su ángulo externo redondeado. Los protarsos I presentan escópulas en toda la extensión de su

cara ventral; en los protarsos II la escópula ocupa solamente la mitad distal; en los protarsos III es muy pequeña y en las patas posteriores sólo los tarsos tienen escópula. Tibias I con 2-2-2 espinas inferiores y 1 anterior; los protarsos sin espinas ventrales, con 1-1-1 laterales; tibias II con 2-2-2 espinas inferiores y 1-1-1 laterales; los protarsos armados de 2-2-2 inferiores y 1-1-1 laterales. Patas III y IV con espinas abundantes y muy robustas.

Cefalotórax revestido de pilosidad sedosa acostada, la región ocular con pelos más largos, de color crema. Cefalotórax castaño oscuro con dos fajas sinuosas, anchas, de pelos blancos, cerca de los bordes, de los cuales están separados menos que su anchura. Hay además otra ancha faja mediana, amarilla, con pequeña línea negra sobre el hoyuelo torácico. Clípeo pardo. Quelíceros de color caoba claro con líneas de pelos negros. Patas pardas con sus escópulas negras. Esternón negro. Labio y láminas maxilares pardo-oscuros, de puntas claras. Hileras pardas. Dorso del abdomen negro; en su mitad basilar hay dos fajas claras, curvadas hacia la línea mediana, unidas adelante y atrás, limitando una angosta faja fusiforme mediana negra; atrás de la misma se ven un triángulo y dos pares de puntos negros; cerca del tubérculo anal hay cuatro pares de puntos blancos; cara ventral negra con dos hileras de puntitos blancos. Tibia de los palpos sin apófisis (fig. 22).



Fig. 22. — *Lycosa lancearia* sp. n.

Hab.: Chubut (Ñorquinco).

Col.: Doctor Max Birabén.

Tipo: n° 14.310; en el Museo de La Plata.

25. *Lycosa leucophthalma* sp. n.

(Figs. 23-24)

♂ — 20 mm.

Patas	Fémur	Patela-tibia	Protarso	Tarso	Total
I.....	7	8	5	2,6	22,6 mm
II.....	7	7,8	4,8	3	22,6
III.....	6	6,6	5	3	20,6
IV.....	8	9	7	4	28

Cefalotórax convexo, con la región cefálica al mismo nivel de la torácica. Área de los ojos dorsales mucho más ancha que larga, más estrecha adelante; sus ojos anteriores dos veces mayores que los posteriores. Ojos anteriores iguales, en línea procurva, los medios separados un diámetro y algo más cercanos de los laterales. Faz trapezoidal, de lados convexos, su base dos veces más larga que la línea superior. Quelíceros con tres robustos dientes en el borde inferior del surco y dos pequeños en el superior. Labio cuadrado (tan ancho como largo), ligeramente escotado, alcanzando la mitad de las láminas maxilares, que son anchas, de borde externo curvado,

casi paralelas adelante del labio. Patas con los protarsos provistos de densas escópulas que llegan hasta el tercio basilar de las tibias I, la mitad distal de las tibias II, el tercio basilar de los protarsos III y la mitad distal de los protarsos IV. Tibias I y II con 2-2-2 espinas inferiores y 1-1 anteriores (las espinas de las tibias II más robustas); los protarsos inermes. Patas III y IV con espinas más abundantes y robustas, las tibias sin espinas dorsales.



23



24

Figs. 23-24. — *Lycosa leucophthalma* sp. n.: 23, En vista dorsal; 24, Epigino.

Cefalotórax revestido de pilosidad sedosa acostada; su región cefálica con cerdas largas, negras, dirigidas hacia adelante. Cefalotórax negro, presentando de uno y otro lado una faja marginal de pelos sedosos, blancos y tres líneas angostas que convergen hacia el surco torácico; en la porción mediana del dorso hay una ancha faja cenicienta clara, dividida por angosta faja castaña oscura. Ojos dorsales anteriores rodeados por un anillo de pelos blancos sedosos. En la faz, entre los ojos de la línea anterior y los ojos dorsales, hay una faja de pelos blancos. Quelíceros negros. Labio y láminas maxilares de color castaño, con las puntas claras. Esternón y coxas negros. Patas castañas oscuras: la cara ventral de los fémures y la dorsal de las tibias y protarsos revestidas de pelos blancos sedosos. Escópulas negras. Abdomen negro, con dos angostas líneas blancas en su tercio anterior; en sus dos tercios posteriores hay cuatro fajas transversales cenicientas claras, uniendo cuatro pares de pequeños puntos blancos (fig. 23). Hileras y cara ventral negras.

Hab.: Río Negro (Bariloche).

Col.: Doctor Max Birabén (9-III-38).

Tipo: n° 14.310; en el Museo de La Plata.

26. *Lycosa nigrosecta* sp. n.

(Figs. 25-27)

♂ — 7,4 mm. ♀ — 9 mm.

Patas	Fémur		Patela-tibia		Protarso		Tarso		Total	
	♂	♀	♂	♀	♂	♀	♂	♀	♂	♀
	mm	mm	mm	mm	mm	mm	mm	mm	mm	mm
I.....	3,4	2,8	3,8	3,3	2,6	1,8	1,8	1,5	11,6	9,4
II.....	3	3	3,4	2,8	2,2	1,8	1,6	1,4	10,2	9
III.....	2,8	2,8	3	2,6	2,6	1,8	1,6	1,4	10	8,6
IV.....	3,8	3,8	4,2	3,8	4,2	3,6	2	1,8	15,2	13

Cefalotórax elevado, poco estrechado adelante, con su surco torácico muy largo. Área de los ojos dorsales ocupando casi todo el ancho de la región cefálica, casi tan larga como ancha, casi paralela y los cuatro ojos casi iguales. Ojos anteriores iguales, equidistantes, en línea recta, tan alejados de los ojos dorsales anteriores como del borde del clipeo, que es más alto que el diámetro de los ojos anteriores. Faz trapezoidal. Quelíceros con tres dientes en el borde inferior del surco y dos en el superior. Labio tan largo como ancho, alcanzando la mitad de las láminas, poco estrechado en su porción basilar, con su borde libre ligeramente cóncavo. Láminas estrechadas en su porción basilar, de bordes paralelos. Esternón poco estrechado adelante, convexo, puntiagudo atrás. Sólo los protarsos anteriores presentan escópula, que es poco densa y de pelos cortos. Tibias II y I con 2-2-2 espinas inferiores y 1 anterior; los protarsos con 2-2-2 inferiores.

Cefalotórax castaño oscuro, rojizo, con la faja mediana clara dividida por una línea longitudinal oscura. Patas pardas claras, con la cara dorsal de los fémures I a III negruzca. Esternón castaño negruzco. Coxas, láminas maxilares y labio de color pardo amarillento claro. Quelíceros del mismo color del cefalotórax. Abdomen con su cara ventral pardo-cenicienta clara, con sus lados cenicientos oscuros; en el dorso anchísima faja blanca en la cual se ve, en la mitad anterior, una faja muy negra (fig. 25). Muchas veces hay, atrás de de faja negra, tres o cuatro triángulos negros.

Por su dibujo muy característico, esa pequeña y hermosa *Lycosa*, desde luego se reconoce fácilmente.

Hab. : Provincia de Buenos Aires, en donde no parece ser rara.

Col. : Doctor Max Birabén.

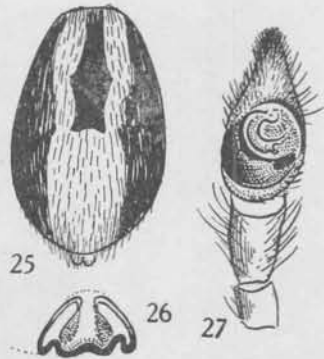
Tipo : n° 14.313 (de Tandil); en el Museo de La Plata.

27. *Lycosa pardalina* (Bertkau), 1880

Esta especie ha sido descripta por Bertkau de las montañas de Río de Janeiro. Ella es común en las llanuras de los Estados meridionales del Brasil. El doctor Birabén la colectó en la provincia de Buenos Aires (Adela, Tandil y Napaleofú) y en la gobernación de Neuquén (Arroyito y San Martín de los Andes).

28. *Lycosa patagonica* Simon, 1886

Descripta de Santa Cruz. Recolectada (Max Birabén) en Chubut (Esquel).



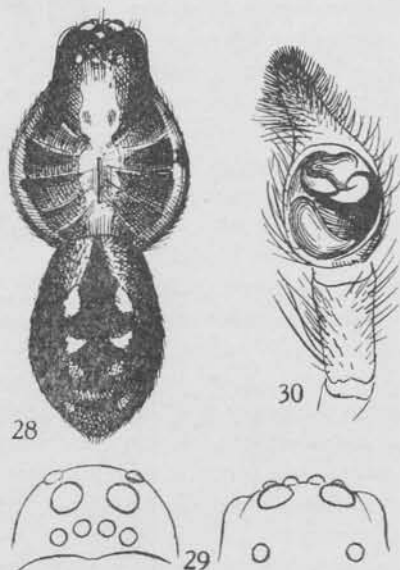
Figs. 25-27. — *Lycosa nigrosecta* sp. n. : 25, Abdomen en vista dorsal ; 26, Epigino ; 27, Palpo del macho.

29. *Lycosa poliostrata* (C. Koch), 1848

Es una de las arañas más comunes de Río Grande del Sud, del Uruguay y de Argentina. En la presente colección hay machos, hembras y jóvenes de la provincia de Buenos Aires (Adela, Balcarce, Mar del Plata, Tandil, Tres Arroyos) y de Río Negro (Valcheta, Lago Moreno y Bariloche).

30. *Lycosa presumptuosa* Holmberg, 1876 (figs. 28-30)

He visto un macho de Puerto Belgrano que me parece ser de la especie de Holmberg y del cual doy los dibujos del palpo (fig. 30), del dorso (fig. 28) y de la región ocular (fig. 29).



Figs. 28-30. — *Lycosa presumptuosa* Holmb. : 28, Vista dorsal
29, Ojos; 30, Palpo del macho

31. *Lycosa U-album* Mello-Leitão, 1938

Descripta de la provincia de Buenos Aires. Colectada ahora en la misma provincia (Trenque Lauquen) y en Chubut (Colonia Sarmiento).

18. Género *DIAPONTIA* Keyserling, 1876

32. *Diapontia oblonga* (C. Koch), 1848

Conocida del Uruguay y norte de Argentina. Yo la vi de Río Grande do Sul (Brasil) y el doctor Birabén la colectó en Chubut (Gobernador Costa).

33. *Diapontia uruguayensis* Keyserling, 1876

Conocida de Rio Grande do Sul y Uruguay (Keyserling) y Perú (Strand). Birabén la colectó en las gobernaciones de La Pampa (Catrilo) y Chubut (Gobernador Costa).

19. Género **TROCHOSA** G. Koch, 1848

Aunque los autores, de manera general, consideren *Trochosa* como sinónimo de *Lycosa*, me parece que los límites de *Trochosa* son bien definidos y por eso conservé a la especie de Keyserling su designación primitiva.

34. *Trochosa pictipes* Keyserling, 1891

Conocida de Rio Grande do Sul (Brasil Meridional). Max Birabén la colectó en la provincia de Buenos Aires (Bajo Hondo, Loberia y Miramar).

11. Familia **ZODARIIDAE** Thorell, 1881

20. Género **HYLTONIELLA** g. n. (Zodariinarum).

Cephalothorax convexus, stria media thoracica brevi sed profunde impressus, antico parum attenuatus, fronte lata et obtusa. Oculi antice in lineam leviter procurvam, medii lateralibus duplo majores. Oculi postici aequi, in lineam recurvam, medii a lateralibus quam inter se valde remotiores. Area oculorum mediorum duplo longior quam latior, parallela. Clypeus verticalis, planus, area oculorum mediorum aequilatus. Chelae robustae, ungue brevissimo, margine inferiore sulci inerme, margine superiore dente unico armata. Pars labialis vix longior quam latior, tertiam partem apicalem laminarum saltem attingens. Laminae valde inclinatae, fere triquetrae. Sternum postice, inter coxas, breviter acuminatum. Pedes (IV, I, III, II) aculeati. Ungues trini, superiores dentibus plurimis basalibus. Mamillae superiores inferioribus multo minores et graciliores. Typus:

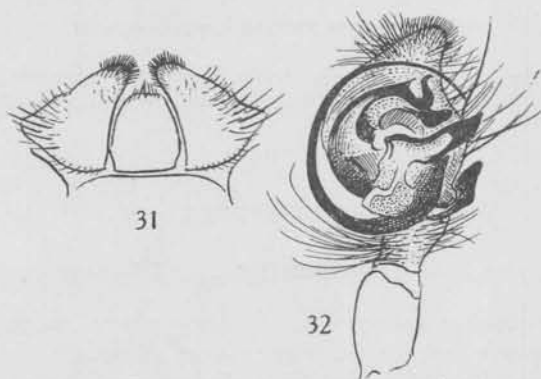
35. *Hyltoniella Birabeni* sp. n.

(Láun. 1, 3; figs. 31 y 32)

♂ — 11 mm.

	Patas	Fémur	Patela-tibia	Protarso	Tarso	Total
I	4	4,2	4,2	3	2,4	13,6 mm
II	3,8	3,4	3,4	3	2,2	12,4
III	3,8	3,4	3,4	3,2	2,2	12,6
IV	4,2	4,4	4,4	3,6	2,4	14,6

Cefalotórax alargado, con su región cefálica regularmente convexa, más alta adelante; el hoyuelo torácico pequeño, muy para atrás. Ojos posteriores iguales, en línea recurva, los medios alejados un diámetro y distantes de los laterales cuatro veces su diámetro. Ojos anteriores en línea ligeramente procurva, equidistantes, los medios dos veces mayores. Área de los ojos medios casi dos veces más larga que ancha, paralela, los ojos anteriores nitidamente mayores que los posteriores. Clípeo tan alto como el área de los ojos medios. Quelíceros robustos, con la garra muy pequeña, curvada; el borde inferior del surco inerme y el borde superior con un diente. Láminas de base ancha, muy enangostadas hacia el ápice e inclinadas sobre el labio, que es tan largo como ancho y apenas ultrapasa la mitad basilar de las láminas (fig. 31). Esternón puntiagudo atrás, terminando ade-



Figs. 31-32 — *Hyltoniella Birabeni* g. n.; sp. n.: 31, Labio y láminas
32, Palpo del macho

lante de las coxas IV, que son contiguas. Tarso con tres garras: las superiores con numerosos dientes basilares. Tibias y protarsos con las espinas dispuestas sin orden; en las tibias y protarsos I y II hay dos espinas apicales inferiores más robustas, curvadas hacia arriba; en los protarsos III y IV una hilera de robustísimas espinas apicales dorsales, formando rastelo. Los tarsos con una hilera mediana de cortas espinitas entre dos más de espinas aun menores.

Tibia del palpo más corta que la patela, inerme; tarso más largo que la tibia y la patela, con su bulbo muy complejo (fig. 32).

Hileras inferiores más largas y más robustas que las superiores que están alejadas tanto como su diámetro.

Cefalotórax, palpos, quelíceros, labio, láminas maxilares, esternón, coxas y fémures de las patas de color castaño oscuro; patelas, tibias, protarsos y tarsos de un hermoso rojo de coral. Abdomen negro, aterciopeado (lám. I, 3).

Hab.: Río Negro (Valcheta).

Col. : Doctor Max Birabén (12-II-38).

Tipo : n° 14.320 ; en el Museo de La Plata.

El presente género es dedicado a la señora María Isabel Hylton Scott y la especie tipo a su esposo, mi amigo el profesor doctor Max Birabén.

Nota. — La última clave de los géneros de Zodiariidos es ya vieja de casi 50 años (1892). Me parece interesante establecer una nueva, como lo hago a continuación.

Los caracteres que distinguen el grupo *Palestinae* (de Simon) de los otros grupos de *Zodariinae* me parecen más notables que los que separan las formas de transición de *Cydrelinae* y *Zodariinae*, y a mi modo de ver los Zodiariidos se pueden dividir en siete subfamilias.

A. Tarsi pedum (saltem anteriores) subtus scopulati :

B. Pedes antici tarsis matatarsisque intus cristato-scopulatis (*Huttoniinae*).

Huttonia O. Cambridge, 1879 (Nueva Zelandia).

BB. Pedes antici tarsis scopulis subtus normale praeditis (*Stenomorphinae*) :

C. Oculorum linea postica valde recurva et multo latior quam linea antica.

Stenomomorpha Simon, 1884 (Birmania y Madagascar).

CC. Oculorum lineae binae fere aequilatae et procurvae :

D. Oculi postici aequi, medii a lateralibus quam inter se multo remotiores.

E. Pars labialis angustissima et longissima, ad apicem et imprimis ad basin valde attenuata ; pedes aculeati.

Thaumastochicus E. Simon, 1897 (África).

EE. Pars labialis normalis ; pedes mutici. *Patiscana* Strand, 1934 (= *Patisca* Simon, 1892 nom. preoc.) (África).

DD. Oculi postici aequidistantes, vix separati ; oculi medii antici reliquis minores :

E. Oculi medii antici reliquis insigniter minores ; pedes breves et robusti, metatarsis exceptis, mutici. *Chariobas* Simon, 1892 (África).

EE. Oculi medii antici lateralibus paulo minores ; pedes aculeati ;

F. Mamillae parvae ut in *Cryptothele* retractae ; oculi antici anguste et fere aequae separati.

Cicynethus E. Simon, 1910 (África).

FF. Mamillae inferiores mamillis superiores duplo longiores et crassiores ; oculi medii antici a lateralibus contiguos sed inter se plus minus separati. *Zodariops* Mello-Leitão, 1939 (Chile).

AA. Tarsi pedum graciles, longi et leviter compressi, haud scopulati :

B. Mamillae superiores mamillis inferioribus valde majores ; tarsi unguis binis praediti (*Cytheroninae*). *Cytheron* O. Cambridge, 1872 (África).

BB. Mamillae inferiores superioribus plus minus majores :

C. Ungues tarsorum mutici ; mamillae omnino retractae ; pedum articuli (tarsis metatarsisque exceptis) valde inflati et angulosi (*Cryptothelinae*).

Cryptothele L. Koch, 1872 (Australia).

CC. Ungues superiores tarsorum pectinati ; pedum articuli cylindracci ; mamillae haud retractae :

D. Sternum ovatum, valde convexum, postice late obtusum. Coxae subglobosae, inter se distantes (*Palaestininae* subfam. nov.) :

E. Oculi sex, quator antici inter se valde iniqui, medii reliquis multo majores. *Trygetus* E. Simon, 1882 (Norte de África y Arabia).

EE. Oculi octo :

- F. Oculorum lineae binae procurvae :
- G. Oculi quatuor antici in lineam valde procurvam, quatuor postici in lineam leviter procurvam.
Palaestina O. Cambridge, 1872 (Palestina).
 - GG. Oculi quatuor antici in lineam leviter procurvam, quatuor postici in lineam valde procurvam :
 - H. Oculi medii antici lateralibus paulo majores ; oculi medii postici pone laterales anticos siti.
Heradida E. Simon, 1892 (África).
 - HH. Oculi medii antici lateralibus plus quintuplo majores ; oculi medii postici pone medios anticos siti.
Palfuria E. Simon, 1910 (África).
 - FF. Oculi antici in lineam recurvam :
 - G. Oculi postici in lineam vix procurvam ; oculi medii antici reliquis minores. *Eterosonycha* Butler, 1932.
 - GG. Oculi postici in lineam recurvam ; medii antici reliquis majores. *Perissopmeros* Butler, 1932.
- DD. Sternum cordiforme, parum convexum, postice anguste et breviter productum. Coxae cunctae sat longae et parallelae :
- E. Oculi octo lineas binas valde procurvas seu parum divergentes formantes (*Zodariinae*) :
 - F. Oculorum lineae binae valde procurvae :
 - G. Tarsi spinulosi, spinulis inferioribus seriatis :
 - H. Oculi medii antici lateralibus majores ; oculi medii postici a lateralibus quam inter se valde remotiores ; pars labialis longior quam latior. Coxae posticae contiguae :
 - I. Clypeus area oculorum angustior ; area oculorum mediorum haud longior quam latior.
Laches Thorell, 1870 (Egipto y Siria).
 - II. Clypeus area oculorum latior vel saltem haud angustior. Area oculorum mediorum evidenter longior quam latior :
 - J. Oculorum lineae binae leviter procurvae :
Nanahua Badcock, (Paraguay).
 - JJ. Oculorum lineae binae valde procurvae :
 - K. Oculi medii antici lateralibus valde majores. Area oculorum mediorum fere parallela.
Neostorena Rainbow, 1914 (Australia).
 - KK. Oculi antici aequi vel medii lateralibus vix majores. Area oculorum mediorum antice quam postice evidenter angustior. *Storena* Walckenaer, 1805.
 - HH. Oculi medii antici lateralibus haud majores, saepissime minores :
 - I. Frons, sub oculis anticis, lineam transversam aculeorum pectinem formatum gerens.
Leprolochus Simon, 1892 (Venezuela y Brasil).
 - II. Frons mutica :
 - J. Area oculorum mediorum antice quam postici evidenter angustior ; oculi medii antici lateralibus multo minores. Clypeus area oculorum mediorum duplo latior.

- Tijucaia* n. n. (= *Tijuca* Mello-Leitão, 1925, nom. preoc.).
JJ. Area oculorum mediorum parallela; clypeus area oculorum mediorum haud latior.
Hetaerica Rainbow, 1916 (Australia).
- GG. Tarsi haud spinulosi; saepe articulisomni mutici:
H. Oculi inter se subaequales, antici inter se appropinquati et lineam vix procurvam formantes.
Suffacia E. Simon, 1892 (Extremo Oriente y Filipinas).
HH. Oculi medii antici reliquis valde majores; oculorum lineae binae valde procurvae:
I. Oculi medii postici pone laterales siti, inter se quam a lateralibus plus triplo remotiores.
Zodarion Walckenaer, 1847 (Región Paleártica).
II. Oculi medii postici pone medios anticos siti et a lateralibus late separati:
J. Area oculorum mediorum latior quam longior; pedes maxillares feminae tibia setis spiniformibus validis instructa; tarso ungue longo et mutico.
Diores E. Simon, 1892 (África).
JJ. Area oculorum mediorum haud latior quam longior; pedes maxillares feminae tibia mutica, tarso unguis pectinatis.
Langbiana Hogg, 1922 (Anam).
- FF. Oculi postici in lineam recurvam, rectam seu vix procurvam:
G. Oculi antici in lineam recurvam et postici in lineam vix procurvam; area oculorum mediorum haud longior quam latior, antice quam postice valde angustior, postici anticis valde majores. *Platycephala* Butler, 1932 (Australia).
GG. Oculi antici in lineam procurvam et postici in lineam rectam seu recurvam; area oculorum mediorum longior quam latior, oculi anticis postici majores:
H. Oculi postici in lineam recurvam; mamillae inferiores superioribus valde majores et crassiores.
Hyltoniella Mello-Leitão g. n. (Patagonia).
HH. Oculi postici in lineam rectam; mamillae inferiores superioribus vix majores.
Naibena Chamberlin, 1925 (Panamá).
- EE. Oculi lineas tres formantes: 2-2-4 seu 4-2-2 (*Cydrelinae*):
F. Oculi quatuor postici lineam validissime recurvam formantes:
G. Oculi postici aream antice quam postice fere duplo angustiore formantes, medii a lateralibus quam inter se plus duplo remotiores:
H. Oculi antici in lineam paulo procurvam; clypeus in medio convexus et valde crinitus.
Caesetius Simon, 1892 (África).
HH. Oculi antici in lineam valde procurvam; clypeus haud crinitum:
I. Oculi antici subcontigui in lineam validissime procurvam. Clypeus altissimus. Patellae quatuor posticae muticae.
Systemoplacis E. Simon, 1907 (Cirenaica).
II. Oculi antici angusti separati, in lineam minus procurvam. Clypeus oculis anticis haud latior.

Pedes postici patellis supra breviter et valde seriatim aculeatis.

Tryssoclitus E. Simon, 1910 (África).

GG. Oculi postici aream antici quam postice vix angustior formantes; medii a lateralibus quam inter se haud remotiores:

H. Oculi antici in lineam procurvam; medii inter se quam a lateralibus remotiores.

Glieschiella Mello-Leitão, 1932 (Brasil).

HH. Oculi antici contigui, in lineam recurvam.

Moenkhausiana Petrunkevitch, 1910 (Brasil y Argentina).

FF. Oculi quatuor postici in lineam leviter recurvam:

G. Oculi antici aream trapeziformem haud longiorem quam latiore et antice quam postice multo latiore occupantes:

H. Oculi antici aequidistantes, fere ut in *Caesetio* dispositi, aream trapeziformem multo latiore quam longiorem occupantes. *Cydrelicus* Pocok, 1900 (África).

HH. Oculi medii antici a lateralibus quam inter se valde remotiores; oculi antici aream trapeziformem haud latiore quam longiorem occupantes:

I. Oculi postici inter se fere aequidistantes.

Tristichops Taczanowski, 1873 (Guayanas).

II. Oculi medii postici a lateralibus quam inter se multo remotiores. *Cydrela* Thorell, 1873 (África).

GG. Oculi antici aream trapeziformem angustam, multo longiorem quam latiore et antice quam postice paulo angustiore occupantes. *Capheris* Simon, 1892 (África).

12. Familia **THERIDIIDAE** Sundevall, 1833

21. Género **THERIDION** Walckenaer, 1805

36. **Theridion tepidariorum** C. Koch, 1841

Especie cosmopolita. El doctor Birabén la colectó en la provincia de Buenos Aires (Balcarce y Mar del Plata) y gobernaciones de Neuquén (Alto Limay y Picún Leufú) y Río Negro (Bariloche). Es especie doméstica.

37. **Theridion eximium** Keyserling, 1884

Hab.: Provincia de Buenos Aires (Balcarce).

22. Género **TIDARREN** Chamberlin & Ivie, 1934

38. **Tidarrem fordum** (Keyserling), 1884

Conocida desde el sur de Estados Unidos hasta el sur del Brasil. Colectada por Birabén en la Provincia de Buenos Aires (Balcarce).

23. Género **LATRODECTUS** Walckenaer, 1805

39. **Latrodectus mactans** (Fabricius), 1775

Es esta la *araña del lino*, la *black-widow spider* de los norte americanos. Araña negra, con manchas coloradas muy sobresalientes (algo variables en su disposición y tamaño), siempre con una mancha cuadrangular ventral. Es araña peligrosa, de ponzoña activa, a la cual se deben muchos accidentes fatales. El doctor Birabén la colectó en la provincia de Buenos Aires (Juárez y Tandil) y en la Gobernación de Chubut (Trelew) lo que viene a mostrar cómo es larga su área de dispersión en la República.

Fueron mencionadas en territorio argentino las tres especies americanas conocidas de *Latrodectus*, todas de larga dispersión geográfica, dos en América (*L. mactans* y *L. curaçaviensis* (Mueller) y una cosmopolita tropical (*L. geometricus* Koch), pero las dos últimas no peligrosas.

El doctor Max Birabén colectó una hermosa araña del mismo género, muy próxima del *Latrodectus geometricus* y que describo a continuación:

40. **Latrodectus foliatus** sp. n.

(Lám. I, 4; fig. 33)

♀ — 5,6 mm.; ♂ — 3,2 mm.

Patas	Fémur		Patela-tibia		Protarso		Tarsos		Total	
	♀	♂	♀	♂	♀	♂	♀	♂	♀	♂
	mm	mm	mm	mm	mm	mm	mm	mm	mm	mm
I.....	3	2,6	3	2,8	3	2,8	2,8	1,3	11,8	9,5
II.....	2	1,5	2	1,7	1,8	1,6	1,6	1	7,4	5,8
III.....	1,6	1,2	1,4	1,2	1,2	1	0,8	0,7	5	4,1
IV.....	2,8	2,3	2,7	2,2	2,3	2,1	1,2	1	9	7,6

Hembra. — Cefalotórax de lados regularmente curvados, muy angosto adelante, formando casi un triángulo de ángulos redondeados; la región torácica con su hoyuelo transversal ancho y las estrías radiantes nítidas. Ojos posteriores en línea ligeramente recurva, los medios menores, alejados un diámetro, y distante casi el doble de los laterales. Ojos anteriores iguales, equidistantes, alejados un diámetro, en línea fuertemente procurva, los ojos laterales salientes. Área de los ojos medios poco más alta que ancha, paralela. Clípeo tan alto como el área de los ojos medios. Labio libre, mucho más ancho que largo, redondeado, con su ápice escotado. Láminas inclinadas, de bordes paralelos. El abdomen globuloso, casi tan ancho como largo. Garra inferior de los tarsos angulosa y casi tan robusta como las superiores.

Cefalotórax castaño negruzco, con dos grandes manchas pardas. Patas

con largos anillos pardos y negros; todos los tarsos y los protarsos II a IV más claros. Quelíceros, labio, láminas maxilares y esternón de color pardo oliva oscuro. Abdomen de cara ventral negra con dos puntos circulares blancos junto a las hileras y con un dibujo blanco formando una ampollita; cara dorsal (lám. I, 4) pardo negruzca con manchas irregulares que parecen hojas de culandrillo y a los costados cuatro fajas blancas, hacia atrás, circundadas de negro.



Fig. 33. — *Latrodectus foliatus* sp. n. : Palpo del macho.

Macho. — Su región cefálica es más elevada, de manera que los ojos posteriores parecen casi iguales, equidistantes. Abdomen más bajo y más alargado.

Cefalotórax y patas como en la hembra. Dorso del abdomen marmoreado de oliva y negro; las manchas se hunden en ancha faja mediana y no hay más que tres fajas oblicuas; en su cara ventral el dibujo en ampollita tiene la mitad anterior blanca y la posterior amarilla.

Palpos cortos: patela más ancha que larga; tibia formando una taza, con su apófisis apical interna laminar; tarso muy dilatado, casi esférico, provisto de una apófisis basilar; el estilote largo, espiralado (fig. 33), como el de *L. mactans*.

Hab.: provincia de Buenos Aires (Juárez).

Col.: Doctor Max Birabén (30-I-38).

Tipo y alotipo ♂: n^{os} 14.325 y 14.326; en el Museo de La Plata.

24. Género **STEATODA** Sundevall, 1833

41. *Steatoda albiornata* sp. n.

(Lám. I, 5; fig. 34)

♀ — 8,8 mm.

Patatas	Fémur	Patela-tibia	Protarso	Tarso	Total
I.....	4	4,8	3,8	1,8	14,4 mm
II.....	3,4	3,8	2,8	1,6	11,6
III.....	2,9	3	2,4	1,2	9,5
IV.....	4	4,6	3,2	1,6	13,4

Cefalotórax plano, con pequeño hoyuelo torácico transversal y los surcos radiantes muy nítidos, estrechándose hacia la región cefálica. Ojos posteriores iguales, en línea casi recta, los medios distantes su diámetro y algo más alejados de los laterales. Ojos anteriores menores que los posteriores, en línea recta, los medios distantes la mitad de su diámetro y más alejados de los laterales. Área de los ojos medios más ancha que larga, más angosta adelante. Clípeo mucho más alto que el área de los ojos medios. Quelíceros verticales, más largos que la altura de la faz. Abdomen elipsoide. Epigino muy saliente (fig. 34). Patas sin espinas, revestidas de cerdas delgadas. Labio escotado, libre, más ancho que largo.



Fig. 34. — *Steatoda albiornata* sp. n. : Epigino

Cefalotórax, palpos, queliceros, patas, labio, láminas maxilares y esternón de color castaño. Abdomen negro con estrecha orilla blanca anterior y una faja longitudinal mediana blanca dos veces interrumpida; de uno y otro lado de la faja mediana hay dos fajas más largas, de color castaño, sinuosas, irregulares (lám. A, fig. 5). Cara ventral negra con dibujos blancos que forman dos fajas oblicuas laterales y una T y una U medianas.

Hab. : Río Negro (Valcheta).

Col. : Doctor Max Birabén.

Tipo : n° 14.330; en el Museo de La Plata.

25. Género **LITHYPHANTES** Thorell, 1869

42. **Lithyphantes anchoratus** (Holmberg), 1876

Colectado en la provincia de Buenos Aires (Necochea) y en Río Negro (Valcheta).

13. Familia **LINYPHIIDAE** Blackwall, 1859

26. Género **MICRONETA** Menge, 1868

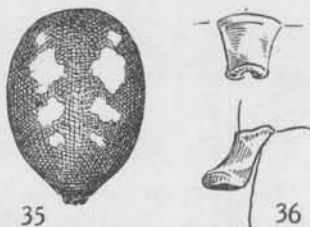
43. **Microneta maculata** sp. n.

(Figs. 35-36)

♀ — 3,4 mm.

Patas	Fémur	Patela-tibia	Protarso	Tarso	Total
I.....	1,5	1,7	1,3	0,8	5,3 mm
II.....	1,5	1,6	1,2	0,8	5,1
III.....	1,4	1,4	1,1	0,7	4,6
IV.....	1,6	1,9	1,4	0,8	5,7

Cefalotórax con su región cefálica más alta, separada de la torácica por estrías formando una V. Ojos posteriores equidistantes, en línea ligeramente procurva. Ojos anteriores en línea recta, los medios subcontiguos, casi dos veces menores que los laterales, de los cuales son alejados cerca de su diámetro. Área de los ojos medios más larga que ancha, mucho más angosta adelante. Clípeo ligeramente cóncavo, tan alto como el área de los ojos medios. Queliceros con su borde externo sinuoso; el borde superior del surco con cuatro dientes robustos y su borde inferior con dos mucho menores. Labio más ancho que largo, soldado al esternón. Láminas maxilares inclinadas hacia la línea mediana. Esternón separando las coxas posteriores. Patas largas e inermes. Abdomen oval, con las hileras terminales. Epigino muy saliente (fig. 36).



Figs. 35-36. — *Microneta maculata* sp. n. : 35, Abdomen; 36, Epigino

Cefalotórax, quelíceros, palpos y patas pardos; esternón pardo, teniendo alrededor estrecha faja negra. Abdomen ceniciento negruzco; el dorso ornado de cuatro pares de manchas blanquecinas (fig. 35) y de una estrecha faja curvada hacia atrás, cerca del tubérculo anal.

Hab. : Neuquén (San Martín de los Andes).

Col. : Doctor Max Birabén (15-III-38).

Tipo : n° 14.335; en el Museo de La Plata.

14. Familia **ARGIOPIDAE** Simon, 1890

27. Género **CERCIDIA** Thorell, 1869

44. **Cercidia latro** (Fabricius), 1775

Colectada en Tandil, provincia de Buenos Aires.

28. Género **METAZYGIA** F. Cambridge, 1904

45. **Metazygia gregalis** (Cambridge), 1889

Araña gregaria, doméstica, común en toda la región Neotrópica. Colectada por el doctor Birabén en la provincia de Buenos Aires (Adela, Dolores, Miramar, Bajo Hondo).

29. Género **NEOSCONA** Simon, 1864

46. **Neoscona borellii** (Simon), 1897

Colectada en Arroyito, Neuquén.

30. Género **PARAWIXIA** F. Cambridge, 1904

47. **Parawixia audax** (Blackwall), 1863

Colectada en Viedma, Río Negro.

48. **Parawixia venustula** (Keyserling), 1879

Esta especie, conocida de Río de Janeiro y Espíritu Santo (Brasil) fué colectada por Birabén en Tandil, provincia de Buenos Aires.

31. Género **WIXIA** Cambridge, 1882

49. **Wixia lenis** (Keyserling), 1876

Colectada en Tres Arroyos, Prov. de Buenos Aires.

15. Familia **TETRAGNATHIDAE**

32. Género **TETRAGNATHA** Latreille, 1804

50. *Tetragnatha americana* Simon, 1905

Colectada en Valcheta, Río Negro.

16. Familia **CTENIDAE** Keyserling, 1876

33. Género **XENOCTENUS** Mello-Leitão, 1938

51. *Xenoctenus pampeanus* sp. n.

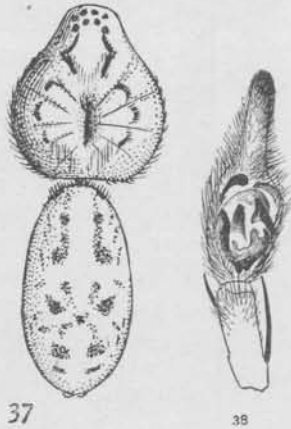
(Figs. 37-38)

♂ — 12 mm.

Patas	Fémur	Patela-tibia	Protarso	Tarso	Total
I.....	9	11	9	5	34 mm
II.....	9	11	9	5	34
III.....	8	10	9	4,5	31,5
IV.....	9	12	12,6	6	39,6

Cefalotórax poco elevado, plano, muy estrechado adelante con su hoyuelo torácico muy largo (casi la tercera parte del largo del céfalotórax), la región cefálica ligeramente convexa. Ojos laterales anteriores nocturnos; los otros ojos diurnos. Segunda línea ocular muy fuertemente procurva; sus ojos laterales casi tan alejados de los ojos medios posteriores como de los ojos medios anteriores. Área de los ojos medios más alta que ancha, poco más ancha atrás, los cuatro ojos iguales. Sólo los laterales anteriores son algo menores. Clipeo casi tan alto como el área de los ojos medios. Borde inferior del surco de los quelíceros armado de dos robustos dientes, casi contiguos, cerca de la base de la garra; el borde superior con tres dientes, de los cuales el medio es más robusto. Labio tan largo como ancho, no alcanzando la mitad de las láminas maxilares. Tibias anteriores con una hilera ventral externa de seis espinas curvas; tibiae II con 2-2-2 espinas ventrales, 1-1 laterales y 1-1 dorsales; patelas con una espina lateral; protarsos con 2-2-2 espinas ventrales (las de los dos pares basiales muy largas), 1-1-1 laterales y 1-1 dorsales; sus escópulas alcanzan la base del artejo. Patas posteriores (III y IV) irregularmente espinosas.

Cefalotórax de color caoba claro, con dos líneas sinuosas negruzcas, tan



Figs. 37-38. — *Xenoctenus pampeanus* sp. n.: 37, En vista dorsal; 38, Palpo del macho.

alejadas de los bordes como de la línea mediana (fig. 37). Palpos, patas, queliceros, labio, láminas maxilares, esternón y coxas de color caoba claro, sin dibujos. Abdomen amarillo-ceniciento con dibujo pardusco irregular (fig. 37).

Palpo con su tibia dos veces más larga que ancha, armada de robusta espina basilar interna y otra, mucho menor, sub-apical externa; tarso muy largo, dilatado en su mitad basilar. Para el aspecto del bulto ver la figura 38.

Hab. : La Pampa (Gaviotas).

Col. : Doctor Max Birabén (5-II-38).

Tipo : n° 14.340; en el Museo de La Plata.

52. *Xenoctenus patagonicus* sp. n.

(Fig. 39)

♀ — 7 mm. (pullus).

Cefalotórax bajo, con su hoyuelo torácico largo (pero menos que en *X. pampeanus*). Ojos posteriores iguales, equidistantes, gruesos. Ojos laterales anteriores muy pequeños, tan alejados de los medios anteriores como de los medios posteriores, con los cuales forman una línea fuertemente procurva. Ojos medios anteriores menores que los posteriores. Área de los ojos medios tan alta como larga, más angosta adelante. Clípeo igual a la mitad de la altura del área de los ojos medios. Borde inferior del surco de los queliceros con dos pequeños dientes distales y el superior con tres dientes mucho más robustos. Tibias I y II con 2-2-2 espinas ventrales; los protarsos con dos espinas ventrales basilares y una larga escópula.



Fig. 39. — *Xenoctenus patagonicus* sp. n.

Cefalotórax amarillo-paja con una hilera de cuatro manchas negras cerca de cada borde lateral y con dos fajas curvas, dentadas, negras, desde los ojos posteriores hasta el borde posterior. Patas del mismo color, con anillos irregulares negros. Queliceros, palpos, labio, láminas maxilares, esternón y coxas del mismo color, sin manchas.

Abdomen de color ceniza claro, muy manchado de negruzco; cara ventral con una faja negra mediana.

Hab. : Río Negro (Chelforó).

Col. : Doctor Max Birabén (22-III-38).

Tipo : n° 14.345; en el Museo de La Plata.

34. Género **DIAC TENUS** Mello-Leitão, 1938

53. **Diactenus Bruchi** Mello-Leitão, 1938

Esta especie, descubierta por el doctor Carlos Bruch, fué colectada por el doctor Birabén en Río Negro (Aguada Cecilio, Valcheta y San Antonio) y Chubut (Madryn).

17. Familia **THOMISIDAE** Sundevall, 1833

35. Género **BACILLOCNEMIS** Mello-Leitão, 1938

54. **Bacillocnemis anomalus** Mello-Leitão, 1938

Colectado en La Pampa (Catrilo), Río Negro (Lago Moreno) y Chubut (Madryn).

36. Género **PETRICUS** Simon, 1886

55. **Petricus cinereus** Tullgren, 1901

Colectado en Chubut (Gobernador Costa):

56. **Petricus lancearius** (Simon), 1905

Esta especie (no mencionada en el Catálogo de Petrunkevitch), descubierta por Silvestri al sur del Lago Argentino, ha sido colectada por el doctor Max Birabén en la provincia de Buenos Aires (Miramar) y Neuquén (Picún Leufú).

57. **Petricus niveus** (Simón), 1895

Colectada en Chubut (Madryn).

58. **Petricus zonatus** Tullgren, 1901

Colectada en Río Negro (Aguada Cecilio) y Chubut (Madryn).

37. Género **METADIAEA** Mello-Leitão, 1929

59. **Metadiaea punctata** (Keyserling), 1880

Esta especie del Perú, ha sido colectada por el doctor Birabén en la provincia de Buenos Aires (Puerto Belgrano).

38. Género **MISUMENOPS** F. Cambridge, 1900

60. **Misumenops croceus** (Keyserling), 1880

Esta especie era conocida de las Antillas, de Colombia y del Brasil. Ha sido colectada por Birabén en la provincia de Buenos Aires (Balcarce) y en la gobernación de Río Negro (Aguada Cecilio).

61. **Misumenops exantheticus** (Holmberg), 1881

Esta especie, descrita por Holmberg de Patagonia, llega hasta Pernambuco (Brasil). El doctor Birabén la colectó en La Pampa (Gaviotas), Río Negro (Valcheta) y Chubut (Río Percey, Esquel).

62. **Misumenops pallidus** (Keyserling), 1880

Especie común en toda la Región Neotrópica. Colectada en la provincia de Buenos Aires (Pellegrini) y en Río Negro (Bariloche, Lago Moreno).

39. Género **RUNCINIOIDES** Mello-Leitão, 1929

63. **Runcinioides nigromaculatus** (Keyserling), 1880

Especie del Brasil meridional (Santa Catarina y Río Grande do Sul). Colectada en la provincia de Buenos Aires (Puerto Belgrano) y en Chubut (Gobernador Costa).

18. Familia **HETEROPODIDAE** Thorell, 1873

40. Género **POLYBETES** Simon, 1897

64. **Polybetes obnuptus** Simon, 1896

Descrita por Simon de Bolivia. Ha sido colectada por el doctor Mazza en la provincia de Jujuy y por el doctor Max Birabén en la gobernación de Río Negro (Valcheta).

41. Género **NONIANUS** Simon, 1885

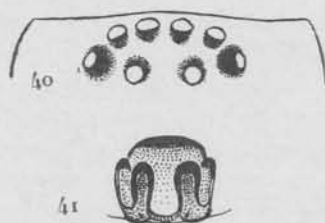
Se conocían hasta la fecha dos especies de este género, una del Ecuador y otra del Perú. El doctor Max Birabén, en su excursión, cuyos interesantes resultados merecen mención muy destacada, colectó una tercera especie en San Martín de los Andes (Neuquén), la que describo a continuación :

65. **Nonianus argentinus** sp. n.

(Figs. 40-41)

Patas	Fémur	Patela-tibia	Protarso	Tarso	Total
I.....	6	8,4	4	3	21,4 mm
II.....	5,6	8,4	4,6	2,8	21,4
III.....	5	6	4	2,8	17,8
IV.....	6	7,6	5	2,8	21,4

Cefalotórax poco elevado ; su región cefálica provista de ancho reborde lateral anterior y la región torácica con su hoyuelo mediano largo y profundo. Ojos posteriores (fig. 40) iguales, formando una línea muy ligeramente procurva, casi equidistantes, alejados cerca de tres veces su diámetro. Ojos anteriores en línea recta, los medios menores, alejados casi su diámetro y subcontiguos a los laterales. Ojos laterales anteriores y posteriores alejados casi dos veces su diámetro. Área de los ojos medios mucho más ancha que larga, más ancha adelante, los ojos anteriores menores (fig. 40). Clípeo menos alto que el diámetro de los ojos laterales anteriores. Hileras de ojos anteriores ocupando menos de la tercera parte del ancho del clipeo. Quelíceros robustos, dos veces más largos que la faz ; el borde inferior del surco con dos robustos dientes subcontiguos ; el borde inferior con tres dientes, de los cuales el basilar mucho menos robusto. Labio más largo



Figs. 40-41. — *Nonianus argentinus* sp. n. : 40, Ojos
41, Epigino

que ancho, casi alcanzando el tercio distal de las láminas maxilares y redondeado en su borde libre. Láminas maxilares paralelas. Todos los tarsos y los protarsos I y II provistos de densas escópulas que llegan hasta la base de los protarsos. Tibias I y II con 2-2-2 espinas ventrales y una lateral ; protarsos con dos espinas basilares y una lateral. Abdomen ovalar aplastado. Epigino con su porción más quitinizada semejante al dibujo de una corona (fig. 41).

Cefalotórax de color caoba oscuro, revestido de pelos sedosos, acostados, amarillos. Quelíceros, palpos y patas de color caoba oscuro ; las escópulas negras. Esternón, labio y láminas maxilares más oscuros, las piezas bucales con sus ápices amarillentos. Ancas de color caoba claro. Abdomen castaño oscuro, con abundantes puntitos amarillos ; en la mitad anterior del dorso una faja mediana negruzca, limitada de uno y otro lado por estrecha faja amarilla ; en la mitad posterior hay una hilera de líneas angulosas negras, separadas por fajas amarillas ; cara ventral cenicienta, amarilleada, irregularmente manchada de negro.

Hab. : Neuquén (San Martín de los Andes).

Tipo : n° 14.350 ; en el Museo de La Plata.

19. Familia **GNAPHOSIDAE** Pocock, 1899

42. Género **EHEMUS** Simon, 1878

66. **Echemus argentinus** sp. n.

(Fig. 42)

♀ — 7 mm.

Patas	Fémur	Patela-tibia	Protarso	Tarso	Total
I.....	2,6	3	1,8	1,4	8,8 mm
II.....	2,2	3	1,8	1,4	8,4
III.....	2	2,5	2	1,2	7,7
IV.....	2,8	3,6	3	1,5	10,9

Cefalotórax bajo, con su hoyuelo torácico largo y la región cefálica mucho más angosta, de bordes paralelos, el área ocular ocupando la mitad del ancho de la región cefálica. Ojos posteriores iguales, equidistantes, alejados menos de la mitad de su diámetro, formando una línea muy fuertemente procurva; la misma línea recta es tangente al borde anterior de los laterales y al borde posterior de los medios, que son ovales e inclinados



Fig. 42. — *Echemus argentinus* sp. n.: Epigino.

hacia la línea mediana. Ojos anteriores iguales, formando una línea paralela a la línea de los ojos posteriores, los medios alejados casi la mitad de un diámetro y subcontiguos a los laterales. Área de los ojos medios más larga que ancha, paralela. Clípeo algo más bajo que el área de los ojos medios. Quelíceros inermes. Labio tan ancho como largo, con su ápice ligeramente redondeado, alcanzando el tercio distal

de las láminas maxilares, que tienen el ápice recto, el borde interno escotado y el borde externo convexo. Esternón con sus bordes laterales regularmente redondeados, puntiagudo atrás, las coxas IV contiguas. Tibias anteriores (I) con 1-2-1 espinas ventrales; los protarsos con densas escópulas que llegan hasta la base, armados de dos espinas basilares. Tibias II con 1-1-1 espinas inferiores; los protarsos como I. Tibias III y IV con 1-1 espinas dorsales, 1 lateral superior, 1-1 laterales inferiores y 2-2-2 ventrales, de los cuales los apicales son curvados hacia arriba; los protarsos con cuatro verticilos; los tarsos ligeramente curvados. Hileras gruesas, las inferiores más robustas, alejadas su diámetro transversal. Epigino más ancho que largo (fig. 42), pareciendo una T.

Cefalotórax, quelíceros, palpos, patas, labio, láminas maxilares, esternón y coxas de color pardo amarillento, revestidos de pelos sedosos negruzcos. Dorso y lados del abdomen castaño negruzco, la cara ventral parda con las hileras más claras.

Hab.: provincia de Buenos Aires (Puerto Belgrano) (2-II-38).

Col.: Doctor Max Birabén.

Tipo: n° 14.355; en el Museo de La Plata.

67. *Echemus pampeanus* sp. n.

(Fig. 43)

♂ — 9 mm. ♀ — 9,6 mm.

Patas	Fémur		Patela-tibia		Protarso		Tarso		Total	
	♂	♀	♂	♀	♂	♀	♂	♀	♂	♀
	mm	mm	mm	mm	mm	mm	mm	mm	mm	mm
I.....	3	3	4	4	2,3	2,2	1,6	1,6	10,9	10,8
II.....	3	?	3,8	?	2,4	?	1,6	?	10,8	?
III.....	3	2,8	3,2	3,4	2,5	2,4	1,6	1,6	10,4	10,2
IV.....	3,7	3,8	4,6	4,6	4	3,8	1,8	1,8	14,1	14,1

Cefalotórax regularmente redondeado en su porción torácica, estrechándose hacia la región cefálica que es mucho más angosta y de bordes paralelos; hoyuelo torácico largo. Área ocular ocupando la mitad de la región cefálica. Ojos posteriores en línea fuertemente procurva, equidistantes, los medios, triangulares y algo menores. Ojos anteriores formando una línea paralela a la de los ojos posteriores, los medios nítidamente mayores, alejados la mitad de su diámetro, casi contiguos a los laterales. Área de los ojos medios paralela, más larga que ancha. Clipeo tan alto como el área de los ojos medios. Quelíceros inermes. Labio algo más largo que ancho, de borde libre ligeramente redondeado, alcanzando el tercio distal de las láminas, las cuales son escotadas en su borde interno y regularmente redondeadas en su borde externo. Esternón de bordes laterales ligeramente sinuosos, con su punta posterior adelante de las coxas IV, que son contiguas. Todos los tarsos flexuosos. Tibias I y II con 2-2 robustas espinas inferiores; los protarsos con dos espinas basíales, las escópulas no alcanzando la base del artejo. Patas posteriores con espinas numerosas, robustas, irregularmente dispuestas, Abdomen casi glabro, presentando un pequeño escudo quitinoso basilar dorsal.

Cefalotórax, quelíceros y patas de color pardo oscuro, con manchas claras. Labio, láminas maxilares, esternón y coxas de color pardo oscuro uniforme. El abdomen pardo uniforme, más oscuro atrás, su escudo basilar dorsal de color caoba.

Palpos con su fémur cilíndrico; patela cilíndrica, poco más larga que ancha; tibia muy dilatada hacia su extremidad distal, más ancha que larga, provista de robusta apófisis apical externa curvada hacia arriba, roma, con



Fig. 43. — *Echemus pampeanus* sp. n. : Palpo del macho

un pequeño diente basilar, en su cara dorsal; tarso tan largo como la patela-tibia, con su alvéolo más largo que la mitad del artejo, el bulbo con su apófisis terminal roma, sinuosa (fig. 43).

Hab. : La Pampa (Puelches).

Col. : Doctor Max Birabén (23-III-38).

Tipo : n° 14.360; en el Museo de La Plata.

43. Género **HERPYLLUS** Hentz, 1832

68. **Herpyllus australis** (Holmberg), 1881

(Figs. 44 y 45)

Drassus australis (Holmberg), 1881. *Informe Ofic. Exped. Río Negro*, p. 196, lám. III, fig. 4.

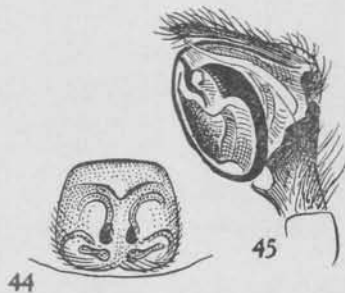
Herpyllus australis Mello-Leitão, 1933. *Arch. Esc. Sup. Agric. Med. Vet.*, vol. X, p. 48.

Holmberg ha descripto su *Drassus australis* sobre un macho todavía no desarrollado. El doctor Max Birabén colectó en Tandil (provincia de Buenos Aires), una pareja de arañas adultas de esa misma especie. Doy a continuación la descripción de la hembra, cuyo tamaño era de 7 mm.

Patás	Fémur	Patela-tibia	Protarso	Tarso	Total
I.....	1,8	2	0,9	0,9	5,6 mm
II.....	1,6	1,9	1	0,8	5,3
III.....	1,4	1,6	1,2	0,9	5,1
IV.....	2	2,4	1,8	1,2	7,4

Cefalotórax ovalar, muy angosto adelante, con su hoyuelo torácico largo. Línea de ojos posteriores nitidamente procurva, los medios circulares menores; ojos equidistantes, alejados el largo de un diámetro de los ojos medios.

Ojos anteriores formando línea fuertemente procurva, los medios mucho menores, algo más alejados de los laterales que la distancia que los separa. Área de los ojos medios paralela, los ojos anteriores mayores. Quelíceros con dos pequeños dientes en el borde inferior, muy alejados de la garra, y con tres dientes en el borde superior. Labio dos veces más largo que ancho, casi llegando al ápice de las láminas, que son escotadas en su borde externo. Esternón convexo, de bordes redondeados, el ancho de su borde anterior menos de dos veces la base del labio. Patas robustas, revestidas, como el cefalotórax y el abdomen, de una pilosidad plumosa; las tibias I y II con 2-2 espinas



Figs. 44-45. — *Herpyllus australis* sp. n. :
44, Epigino; 45, Palpo del macho

Fig. 44. Epigino. Fig. 45. Palpo del macho.

ventrales débiles; los protarsos I y II con dos espinas basilares y una densa escópula.

Toda negra (como el macho); los protarsos algo más claros. Esternón presentando un reborde de densa pilosidad, su porción central muy brillante.

44. Género **MORENO** g. n. (*Drassoidinarum*)

Cephalothorax humilis, antice parce attenuatus, stria media thoracica remota munitus. Oculi antici in lineam rectam, inter se valde apropinquati, mediū lateralibus vix minores. Oculi postici in lineam leviter recurvam, linea antica vix latiore, mediū inter se distantes sed a lateralibus contigui. Clypeus oculis anticis haud latior. Chelae margine superiore leviter carinata, margine inferiore mutica. Pars labialis latior quam longior, dimidium laminarum attingens. Sternum antice latum postice inter coxas posticas productum. Pedes aculeati. Abdomen squamulis elongatis apice dilatatis insigniter vestitus. Mamillae inferiores superioribus crassiores, inter se plus minus distantes.

A genera omnia squamulata chelis, oculis et forma squamularum facile distinguetur. In memoriam sapientissimi eminentissimi doctoris Francisci Morenoi nominatum. Typus:

69. **Moreno Morenoi** sp. n.

(Figs. 46 y 49)

♀ — 3 mm.

Patas	Fémur	Patela-tibia	Protarso	Tarso	Total
I.....	0,8	0,9	0,5	2,7	2,7 mm
III.....	0,6	0,8	0,5	0,4	2,3
IV.....	0,8	1	0,7	0,5	3

Cefalotórax bajo, poco estrechado adelante, con su hoyuelo torácico largo, muy atrás. Ojos posteriores en línea curvada hacia adelante, casi recta, los medios un poco elípticos y oblicuos, contiguos a los laterales, alejados uno de otro más que su diámetro. Área de los ojos medios poco más larga que ancha, más angosta adelante. Ojos anteriores en línea recta, los medios del tipo diurno, más salientes, todos subcontiguos (fig. 46). Clípeo angosto, igual al diámetro de los ojos anteriores. La línea de los ojos posteriores es muy poco más ancha que la línea de ojos anteriores. Queliceros poco robustos; el borde inferior inermes; el borde superior ligeramente carenado. Labio con su borde libre redondeado, más ancho que largo, alcanzando la mitad de las láminas maxilares. Láminas anchas, ligeramente inclinadas, sin escotaduras, con la inserción de los palpos mediana (fig. 47). Esternón muy ancho adelante, puntiagudo atrás entre las coxas posteriores. Abdomen oval, densamente revestido de largas esca-

mas acostadas, más dilatadas hacia su extremidad distal (fig. 49). Los fascículos sobre las garras son muy poco densos. Las garras inermes. Tibias anteriores con 2-2-2-2-2 espinas inferiores y los protarsos con 2-2-2, todas débiles. Patas III con sus patelas armadas de una espina, las tibia y protarsos con dos espinas apicales inferiores y una espina lateral.

Cefalotórax amarillo crema, con pilosidad negruzca, los ojos medios anteriores sobre una ancha mancha muy negra (fig. 46). Patas, palpos,

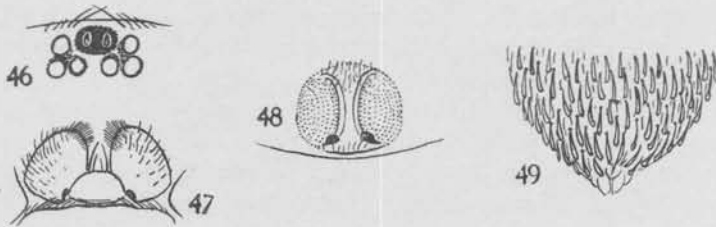


Fig. 46-49. — *Moreno Morenoi* g. n. sp. n. : 46, Ojos ; 47, Labio y láminas ; 48, Epigino ; 49, Escamas abdominales

quelíceros, labio y láminas maxilares del mismo color que el cefalotórax. Esternón amarillo pálido presentando a su alrededor una línea marginal rojo oscura. Las garras de los quelíceros rojas. Epigino (fig. 48) rojizo. Abdomen amarillo crema con sus escamas negruzcas.

Hab. : provincia de Buenos Aires (Tandil).

Col. : Doctor Max Birabén (XII-38).

Tipo : n° 14.365 ; en el Museo de La Plata.

45. Género **ZELOTES** Gistel, 1848

70. **Zelotes pallidus** (Keyserling), 1877

Esta especie ha sido descrita del Uruguay. Parece no ser rara en la Argentina. Birabén la colectó en la provincia de Buenos Aires (Maipú y Mar del Plata) y en las gobernaciones de La Pampa (Gaviotas) y Neuquén (Picún-Leufú).

71. **Zelotes Silvestrii** (Simon), 1905

Cogida por Silvestri en Misioneros y Río Santa Cruz, fué hallada por el doctor Birabén en la provincia de Buenos Aires (Necochea) y en las gobernaciones de Río Negro (Aguada Cecilio y San Antonio), Neuquén (Alto Limay) y de Chubut (Comodoro Rivadavia y Esquel).

72. *Zelotes zonatus* (Holmberg), 1876

Holmberg describió como *Pythonissa zonata* una hermosa arañita, por él hallada bajo la corteza de los Eucalyptus. El doctor Max Birabén la encontró en Loberia (provincia de Buenos Aires). La descripción de Holmberg me había hecho pensar en *Zelotes* y ahora, examinando sus caracteres estructurales, veo confirmada mi anterior opinión.

De *Pythonissa coerulea* escribe Holmberg que es « una de las más características y abundantes ». Sin embargo no vi ninguna araña que corresponda a su descripción y la pongo, con dudas, en la sinonimia de *Zelotes pallidus* (Keys.).

Nota. — Doy a continuación la clave de los géneros sudamericanos de Gnafósidos. De los géneros referidos por Petrunkevitch a esa familia (*Trans. Conn. Acad.*, vol. 29, págs. 148-154) no están incluidos en la presente clave *Dyomonomma* y *Trochanteria* Karsch. Ya expuse mi opinión acerca de *Trochanteria* en esta misma *Revista* (vol. I, sec. Zool., pág. 107). *Dyomonomma*, por su rarísima disposición ocular, no tiene afinidades con ningún otro género de Araneomorfos, aunque Karsch lo describa como *novus generus Heteropodoidarum*. Esa curiosa araña de Colombia tiene, escribe Karsch, « ocho ojos, la línea anterior de dos y la línea posterior de seis, formando una línea de convexidad anterior; los ojos anteriores forman con los posteriores internos un trapecio algo más estrecho adelante ». Es una disposición al revés de la de *Selenops*. Lo que se puede seguramente afirmar es que *Dyomonomma* no es un Gnafósido. El género *Gytha* Keyserling, que Simon pone entre los Clubiónidos (subfamilia *Lio-craninae*) como « genus invisum et incertae sedis » es seguramente un Drásido, como bien lo caracteriza Keyserling, con sus « unteren Spinnwarsen von einander doch viel weiter entfernt als die oberen ». Aunque sea muy difícil determinar los límites precisos entre las subfamilias de Gnafósidos (y los ensayos de Dalmas y Chamberlin aumentaron esa dificultad), provisoriamente aceptamos la división de Petrunkevitch (*op. cit.*, pág. 52). Son representadas en Sud América las subfamilias *Anagraphidinae*, *Gnaphosinae* y *Drassodinae*.

A. Mamillae inferiores superioribus valde longiores et crassiores, articulo apicali brevi, annuliforme, fusulis longis munito (*Anagraphidinae*):

B. Oculi sex nocturni, aream compactilem, fronte multo angustiore, occupantes.
Lygromma Simon, 1892.

BB. Oculi octo, in series duas ordinati:

C. Oculi medii antici lateralibus valde majores. *Echemoides* Mello-Leitão, 1938.

CC. Oculi medii antici lateralibus valde minores:

D. Oculi medii postici lateralibus minores et inter se quam a lateralibus remotiores. *Pseudolygromma* Berland, 1913.

DD. Oculi medii postici lateralibus majores, a lateralibus quam inter se remotiores. *Urozelotes* Mello-Leitão, 1938.

- AA. Mamillae normales, inferiores superioribus crassiores sed vix majores, fusulis normalibus munitae :
- B. Chelarum margo inferior carinatus vel lobatus (*Guaphosinae*) :
- C. Chelarum margo inferior trilobata, pars labialis multo longior quam latior ; tarsi subtus aculeis vel setis spiniformibus biserialiter ordinatis muniti.
Laronia Simon, 1892.
- CC. Chelarum margo inferior carinatus ; pars labialis vix longior quam latior ; tarsi normales.
Tivodrassus Chamberlin & Ivie, 1936.
- BB. Chelarum margo inferior muticus vel bidentatus :
- C. Oculi quatuor nocturni, lineam recurvam, fronte multo angustioiorem occupantes.
Tetromma Keyserling, 1877.
- CC. Oculi octo, in series duas ordinati :
- D. Cephalothorax stria media thoracica carens :
- E. Oculi medii antici lateralibus valde minores, punctiformes.
Tricongius Simon, 1892.
- EE. Oculi medii antici lateralibus haud minores :
- F. Oculi antici in lineam procurvam, postici in lineam plane rectam, pars labialis duplo longior quam latior.
Aphantaulax Simon, 1872.
- FF. Oculi antici in lineam rectam, postici in lineam recurvam ; pars labialis triplo longior quam latior.
Sergiolus Simon, 1891.
- DD. Cephalothorax stria media thoracica munitus :
- E. Oculi postici lineam valde procurvam formantes :
- F. Oculi medii antici lateralibus majores ; corpus pilis simplicibus vestitum :
- G. Oculi medii postici inter se subcontigui :
- H. Oculi medii postici a lateralibus sat late remoti.
Megamyrmecium Reuss, 1834.
- HH. Oculi postici cuncti subcontigui.
Echelus Simon, 1878.
- FF. Oculi medii antici lateralibus vix minores ; corpus pilis plumosis vestitum.
Herpyllus Hentz, 1852.
- EE. Oculi postici in lineam leviter procurvam, rectam seu leviter recurvam :
- F. Chelarum margines longe obliquae, superiores dentibus tribus, inferiore dentibus binis, instructae :
- G. Oculi medii postici a lateralibus quam inter se remotiores ; pars labialis multo longior quam latior ; oculi medii antici aequi vel medii lateralibus majores :
- H. Oculi medii antici lateralibus duplo majores ; area oculorum mediorum haud longior quam latior, parallela.
Apodrassodes Vellard, 1924.
- HH. Oculi medii antici lateralibus paulo majores, area oculorum mediorum evidenter longior quam latior.
Drassodes Westring, 1851.
- GG. Oculi medii postici aequidistantes ; oculi medii antici lateralibus evidenter minores ; pars labialis haud longior quam latior.
Gytha Keyserling, 1891.
- FF. Chelarum margo superior plerumque muticus, carinatus, brevis et subtransversus, inferior indistinctus muticus vel minute unidentatus :
- G. Oculorum linea postica antica multo latior ; pars labialis multo longior quam latior :

- H. Chelarum margo superior minute bidentatus :
 - I. Oculi medii antichi lateralibus plus minus majores :
 - J. Area oculorum mediorum parallela.
 - Scotophaeus* Simon, 1893.
 - JJ. Area oculorum mediorum antice quam postice angustior.
 - Poecilochroa* Westring, 1874,
 - II. Oculi medii antichi lateralibus evidenter minores.
 - Eileia* Keyserling, 1891.
 - HH. Chelarum margo inferior indistinctus et muticus, superior brevis subtransversus et carinatus.
 - Latonigera* Simon, 1893.
- GG. Oculorum linea postica antica haud vel vix latior :
 - H. Oculi postici inter se aequidistantes vel medii a lateralibus quam inter se remotiores.
 - Zelotes* Gistel, 1848.
 - HH. Oculi medii postici inter se quam a lateralibus multo remotiores :
 - I. Clypeus angustior, oculi anticis haud latior ; abdomen squamulis micantibus insigniter vestitus.
 - Moreno* g. n.
 - II. Clypeus oculis anticis duplo latior ; abdomen pilis simplicibus vestitus :
 - J. Laminae maxillares arcuatae, ad apicem haud ampliatae.
 - Cesonia* Simon, 1893.
 - JJ. Laminae maxillares haud curvatae, fere rectae atque ad apicem ampliatae.
 - Bonna* Cambridge, 1898.

20. Familia **CLUBIONIDAE** Wagner, 1898

46. Género **TRACHELOPACHYS** Simon, 1898

73. **Trachelopachys cingulipes** (Simon), 1886

Colectada en la provincia de Buenos Aires (Juárez, Tandil y Tres Arroyos) y en Chubut (Comodoro Rivadavia). Yo la vi de Santa Catalina (Brasil).

74. **Trachelopachys gulosus** sp. n.

(Fig. 50)

♀ — 7,4 mm.

Patas	Fémur	Patela-tibia	Protarso	Tarso	Total
I.....	2,2	3	1,5	1	7,7 mm
II.....	2	2,4	1,3	0,8	5,5
III.....	1,5	1,8	1,3	0,8	5,4
IV.....	2,2	2,8	2	0,8	7,8

Cefalotórax liso y brillante, con la región cefálica separada de la torácica por una estría transversal que forma una T con el hoyuelo torácico. Ojos

posteriores en línea muy ligeramente recurva, iguales, los medios distantes dos veces su diámetro y algo más alejados de los laterales. Ojos anteriores alejados cerca de la mitad de su diámetro, los medios nitidamente menores. Área de los ojos medios mucho más ancha que larga, mucho más angosta adelante. Altura del clipeo igual al área de los ojos medios. Labio



Fig. 50. — *Trachelopachys gulosus* sp. n.: Epigino

más largo que ancho, de borde distal redondeado, más largo que la mitad de las láminas maxilares. El esternón de márgenes laterales sinuosos, tiene a su alrededor un reborde y separa las coxas IV. Patas completamente inermes; todos los tarsos provistos de escópulas de pelos dilatados; las escópulas llegan hasta casi la base de los protarsos I y II y ornán el ápice de los protarsos III y IV. Hileras inferiores más gruesas y algo menos

largas que las superiores. Abdomen oval.

Cefalotórax pardo, casi negro adelante; quelíceros de color caoba oscuro. Esternón pardo negruzco; labio y láminas maxilares algo más claros. Patas y palpos de color amarillo uniforme; las escópulas negras. Abdomen con su cara ventral parda, los lados estriados de negruzco y cara dorsal cenicienta, negruzca en su porción mediana y ornada atrás de cinco líneas curvadas hacia atrás, poco visibles.

Hab.: Neuquén (Alto Limay).

Col.: Doctor Max Birabén (13-III-38).

Tipo: n° 14.370; en el Museo de La Plata.

47. Género **CETO** Simón, 1874

75. **Ceto costulata** sp. n.

(Fig. 51)

♂ — 4,5 mm.

Patas	Fémur	Patela-tibia	Protarso	Tarso	Total
I.....	1,7	2,2	1,2	0,8	5,9 mm
II.....	1,2	1,6	1,2	0,8	4,8
III.....	1	1,3	0,8	0,5	3,6
IV.....	1,5	1,9	1,2	0,8	5,4

Cefalotórax con su región cefálica muy convexa; el hoyuelo torácico pequeño y muy alejado de la región cefálica. Ojos posteriores iguales y equidistantes (alejados cerca de dos veces su diámetro), en línea recta. Ojos anteriores casi iguales, los medios ligeramente menores, alejado su diámetro, en línea ligeramente procurva. Área de los ojos medios más ancha que larga, paralela. Altura del clipeo igual a un diámetro de los ojos anteriores. Quelíceros robustos, con dos pequeños dientes en su borde inferior y tres en el superior. Labio más largo que ancho, con su ápice redondeado,

alcanzando la mitad de las láminas maxilares, que son paralelas, con la porción distal de su borde externo angulosa. El esternón tiene a su alrededor ligero reborde. Patas anteriores (I y II) con sus fémures, patelas y tibias inermes, los protarsos con 2-2-2-2 espinitas inferiores erectas y los tarsos con 2-2-2 espinitas iguales en su mitad basilar. Patas III y IV del todo inermes, con los tarsos y ápice de los protarsos provistos de escópulas negras. Abdomen oval alargado.

Cefalotórax pardo claro. Patas y palpos amarillo crema. Queliceros pardos. Esternón y láminas maxilares del mismo color del cefalotórax. Labio más oscuro. Abdomen pardocenciento oscuro; dorso ornado de dos grandes manchas claras, poco visibles, en su mitad anterior; con cuatro pares de pequeñas manchas amarillentas oblicuas en su mitad posterior, y de una fajita del mismo color, curvada hacia delante, cerca del tubérculo anal (fig. 51). Vientre del mismo color del dorso, con cuatro líneas claras casi paralelas.

Tegumento del cefalotórax finamente *chagriné*.

Hab.: Chubut (Comodoro Rivadavia).

Col.: Doctor Max Birabén (21-II-38).

Tipo: Un macho no del todo desarrollado, n° 14.375; en el Museo de La Plata.



Fig. 51. — *Ceto costulata* sp. n.

76. *Ceto Hyltonae* sp. n.

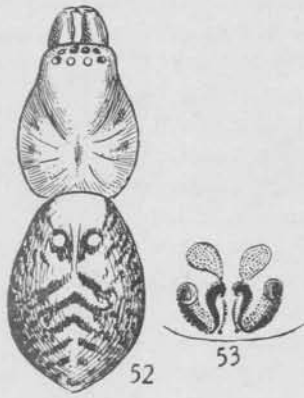
(Figs. 52 y 53)

♀ — 6,2 mm.

Patras	Fémur	Patela-tibia	Protarso	Tarso	Total
I.....	2,2	2,8	1,6	0,9	7,5 mm
II.....	1,8	2,2	1,2	0,8	6
III.....	1,5	1,8	1,2	0,6	5,1
IV.....	2	2,8	1,8	0,8	7,4

Cefalotórax bajo, poco más largo que ancho, poco estrechado adelante, la región cefálica muy convexa, el hoyuelo torácico pequeño, muy alejado de la región cefálica. Ojos posteriores iguales, en línea ligeramente recurva, los medios distantes dos veces su diámetro y algo más alejados de los laterales. Ojos anteriores en línea recta, los medios mayores, subcontiguos y alejados de los laterales la mitad de su diámetro. Área de los ojos medios mucho más ancha que larga, los ojos anteriores algo mayores, más ancha atrás. Queliceros robustos, convexos, con tres dientes en el borde superior y dos dientes en el borde inferior. Labio ligeramente escotado en su porción basilar, más largo que ancho, alcanzando la mitad de las láminas, que tienen su ángulo apical externo redondeado y ensanchado. Esternón presentando a su alrededor un reborde saliente y de márgenes laterales sinuosos. Abdomen oval, corto. Patas inermes; el ápice de los protarsos III y

IV y los tarsos de las mismas patas con escópulas. Hileras cortas; las inferiores casi dos veces más espesas que las superiores.



Figs. 52-53. — *Ceto Hyltonae* sp. n. :
52, En vista dorsal; 53, Epigino

Cefalotórax de color caoba claro; quelíce-ros algo más oscuros. Patas amarillas: las anteriores con sus tibias, protarsos y tarsos pardos, oscuros; las patas II, III y IV con dos manchas negras de uno y otro lado de las tibias y dos otras apicales, en los protarsos. Labio, láminas maxilares y esternón de color caoba claro. Abdomen ceniciento, irregularmente manchado de negruzco, con una faja clara mediana en su mitad anterior y cinco fajas en V (de vértice anterior) en su mitad posterior (fig. 52); cara ventral menos manchada, ornada de una U negra en área cenicienta uniforme.

Hab. : Chubut (Comodoro Rivadavia).

Col. : Doctor Max Birabén (21-II-38).

Tipo : n° 14.380; en el Museo de La Plata.

Dedicada a la doctora María Isabel Hylton Scott de Birabén.

48. Género **CORINNA** C. Koch, 1842

77. **Corinna vertebrata** Mel.-Leit., 1939

(Lám. 1, 2)

Cefalotórax con su región cefálica muy convexa, mucho más elevada que la torácica, de la cual está separada por una estria en U ancha. Ojos posteriores en línea muy curvada hacia adelante, iguales y equidistantes, alejados menos que el largo de su diámetro. Ojos anteriores subcontiguos, en línea fuertemente curvada hacia adelante, los ojos medios mayores. Área de los ojos medios tan larga como ancha, paralela, los ojos anteriores mayores. Quelíceros robustos, convexos, con cuatro dientes en el borde inferior, de los cuales el distal alejado de los otros tres. Tibias I y II con 2-2-2-2 espinas inferiores, sin espinas laterales y los protarsos con 2-2.

Cefalotórax, palpos, patas, quelíceros, esternón, labio y láminas maxilares de color pardo amarillento claro. Abdomen castaño oscuro; el dorso ornado de dos puntos anteriores amarillos, seguidos de tres manchas de color amarillo paja unida por dos líneas poco oblicuas y de más dos pares de manchas casi circulares, del mismo color; atrás hay una gran mancha que se extiende desde el quinto posterior del dorso hasta las hileras, que son como esa mancha, de color amarillo paja. Cara ventral de colorido uniforme, pardo ceniciento.

Hab. : Río Negro (Valcheta). Descripta del Paraguay (Col. Ternetz).

Col. : Doctor Max Birabén (12-II-38).

21. Familia **SALTICIDAE** Blackwall, 1841

49. Género **EUOPHRYS** C. Koch, 1834

78. **Euophrys ancilla** C. Koch, 1846

Colectada en la provincia de Buenos Aires (Adela) y en Neuquén (Picún-Leufú).

79. **Euophrys A-notata** sp. n.

(Fig. 54)

♀ — 4 mm.

Patas	Fémur	Patela-tibia	Protarso	Tarso	Total
I.....	1	1,2	0,61	0,65	3,46 mm
II.....	0,8	0,8	0,4	0,4	2,4
III.....	1	0,9	0,6	0,5	3
IV.....	1,1	1,2	0,8	0,5	3,6

Cefalotórax regularmente elevado, el hoyuelo torácico pequeño, un poco atrás de los ojos posteriores, en la porción inicial de la inclinación torácica. Ojos intermedios muy pequeños, tan alejados de los ojos posteriores como de los laterales anteriores. Ojos anteriores en línea muy ligeramente recurva, los medios poco mayores. Clípeo casi nulo. Esternón ovalar, más ancho adelante que la base del labio. Tibias anteriores con 1-1-1 espinas inferiores externas, los protarsos con 2-2 inferiores, los tarsos tan largos como los protarsos. Tibias y protarsos III y IV con dos verticilos de espinas. Hileras terminales, cortas.



Fig. 54. — *Euophrys A-notata*: Epigino

Cefalotórax castaño, ornado de ancha faja mediana clara, revestida de pelos sedosos acostados, blancos, junto a los bordes. Región cefálica con dos manchitas de pelos blancos junto a los ojos 2 y 3 y con un anillo alrededor de los ojos medios anteriores. Patas amarillas con anillos oscuros en la base y ápice de los fémures, en la mitad de las tibias, base y ápice de los protarsos. Queléceros, labio y láminas maxilares de color castaño oscuro. Esternón amarillo, con ancha faja marginal negruzca. Abdomen negruzco, irregularmente manchado de testáceo y ornado, en su tercio medio, de un ancho triángulo claro con una A dibujada por manchitas negras; cara ventral clara manchada de negro; epigino aleonado (fig. 54).

Hab. : Río Negro (Aguada Cecilio y Lago Mascardi).

Col. : Doctor Max Birabén (8 y 11-III-38).

Tipo : n° 14.385; en el Museo de La Plata.

80. *Euophrys tristis* sp. n.

(Fig. 55)

♀ — 7,5 mm.

Patas	Fémur	Patela-tibia	Protarso	Tarso	Total
I.....	1,6	2,2	0,8	0,7	5,3 mm
II.....	1,6	1,8	0,8	0,7	4,9
III.....	1,6	2	0,9	0,9	5,4
IV.....	1,6	2,2	1	0,8	5,6

Cefalotórax y ojos como en *E. A-notata*. Tibias I y II con 1-1-1 espinas inferiores externas y una apical interna (anterior); protarsos con una sola espina interna (anterior) y 1-1 externas (posteriores), tibias III y IV casi inermes, con dos espinas inferiores apicales; los protarsos con dos verticilos.



Fig. 55. — *Euophrys tristis*: Epigino

Cefalotórax casi negro, revestido de pelos sedosos acostados; el clipeo y los lados de la región ocular son provistos de largas cerdas negras. Patas pardas, con anillos negros. Esternón, labio y láminas maxilares pardo-negruzcos. Coxas amarillas. Abdomen de cara ventral cenicienta y dorso casi negro, revestido de pelos sedosos amarillos, poco abundantes y de cerdas negras.

Hab.: Neuquén (Picún-Leufú).

Col.: Doctor Max Birabén (18-III-38).

Tipo: n° 14.395; en el Museo de La Plata.

50. Género **DENDRYPHANTES** C. Koch, 1837

81. *Dendryphantes madrynsis* sp. n.

(Figs. 56 y 57)

♀ — 4,4 mm.

Patas	Fémur	Patela-tibia	Protarso	Tarso	Total
I.....	0,8	1	0,42	0,42	2,64 mm
II.....	0,7	0,8	0,3	0,38	2,18
III.....	0,7	0,8	0,4	0,4	2,3
IV.....	1	1,2	0,58	0,42	3,2

Cefalotórax más ancho en el punto donde se ven los ojos posteriores; hoyuelo torácico casi entre esos ojos. Área ocular vez y media más ancha que larga, más angosta adelante, con los ojos intermedios dos veces más alejados de los posteriores que de los laterales anteriores. Tibias anteriores con 1-1 espinas inferiores anteriores y 1-1-1 posteriores; los protarsos con 2-2 inferiores. Las patas anteriores mucho más robustas que las otras. Clipeo densamente piloso, con largos pelos dirigidos hacia adelante.

Cefalotórax rojizo, densamente revestido, a los lados, de pelos espatulados blancos; el área ocular con una faja transversal negra sobre los ojos anteriores y dos otras, del mismo color, uniendo los ojos posteriores y los laterales anteriores. Patas y palpos aleonados. Queliceros, esternón, labio y láminas maxilares de color castaño oscuro. Abdomen (fig. 56) rojizo, presentando adelante y de uno y otro lado una faja marginal blanca; dorso con cuatro pares de puntos claros en sus dos tercios posteriores y una mancha cerca de las hileras; cara ventral castaño clara con dos fajas amarillas irregulares. Hileras castaño-oscuras, circundadas por un anillo negro.

Hab.: Chubut (Madryn).

Col.: M. Birabén (18-II-38).

Tipo: n° 14.395; en el Museo de La Plata.



Figs. 56-57. — *Dendryphantes madryneasis* sp. n.: 56, Abdomen en vista dorsal; 57, Epigino.

22. Familia **SEGESTRIIDAE** Petrunkevitch, 1933

51. Género **SEGESTRIA** Latreille, 1804.

82. *Segestria ruficeps* Guérin, 1828.

Colectada en Napaleofú, provincia de Buenos Aires.

23. Familia **DYSDERIDAE** C. I. Koch, 1837

52. Género **ARIADNA** Audouin 1825

83. *Ariadna mollis* (Holmberg), 1876

Esta araña, que Holmberg describió como *Segestria mollis* y *Segestria vulgarissima*, es muy común en la provincia de Buenos Aires, y desde luego muy fácilmente se reconoce por su dibujo dorsal muy característico. El doctor Max Birabén, que la colectó en la provincia de Buenos Aires (Adela y Lobería), la encontró también en la gobernación de Río Negro (Valcheta).

24. Familia **ANYPHAENIDAE** Bertkau, 1878

53. Género **GAYENNA** Nicolet, 1849

84. *Gayenna affinis* Tullgren, 1901.

Descripta de Punta Arenas y Tierra del Fuego. El doctor Birabén la colectó en Chubut (Colonia Sarmiento) y Neuquén (Alto Limay).

85. *Gayenna bonariensis* sp. n.

(Fig. 58)

♀ — 9 mm.

Patras	Fémur	Patela-tibia	Protarso	Tarso	Total
I.....	2,4	3,4	1,8	1,4	9 mm
II.....	2,3	3,2	1,8	1,4	8,7
III.....	2	2,2	1,4	0,8	6,4
IV.....	3	3,6	2,8	1,4	10,8

Cefalotórax con la región cefálica sin línea de separación con la torácica, el hoyuelo torácico largo y hondo, muy cercano del borde posterior; sus estrías radiantes muy nitidas. Ojos posteriores en línea nitidamente curvada hacia adelante, iguales, los medios distantes casi dos veces su diámetro y alejados de los laterales una vez. Ojos anteriores en línea recta, subcontiguos, los medios mayores. Área de los ojos medios casi dos veces más larga que ancha, más angosta adelante, los ojos anteriores mucho mayores. Quelíceros robustos, con dos dientes en su borde inferior y tres en el borde superior. Labio poco más largo que ancho, alcanzando la mitad de las láminas maxilares. Tibias I y II con 2-2-2 espinas inferiores; los protarsos con dos espinas basales y densas escópulas. Patas posteriores con espinas robustas; las tibias con tres verticilos de 4-2-4 y los protarsos con tres de 5-5-5.



Fig. 58. — *Gayenna bonariensis* sp. n.

Cefalotórax pardo-amarillento; la región cefálica de color caoba, mucho más oscuro en el clipeo y área ocular; dos líneas negras irregulares, más o menos dentadas, tan alejadas de los bordes como de la línea mediana; hoyuelo torácico negruzco. Quelíceros, labio y láminas maxilares de color caoba oscuro. Patas pardo-amarillentas, con las tibias y protarsos de color caoba. Abdomen pardo-amarillento con manchas oscuras irregulares; en las dos terceras partes posteriores del dorso una faja negruzca, en la cual hay cinco triángulos blancos (fig. 58), la cara ventral pardo clara, cenicienta, con tres líneas negruzcas y algunas manchas oscuras. Esternón circundado por ancha faja castaño oscura y con su porción central amarilla.

Hab. : provincia de Buenos Aires (Bajo Hondo),

Col. : M. Birabén.

Tipo : n° 14.400; en el Museo de La Plata.

86. *Gayenna exigua* sp. n.

(Figs. 59 y 60)

♂ — 3,2 mm.

Cefalotórax redondeado a los lados, mucho más estrecho adelante, poco elevado, el hoyuelo torácico largo. Ojos posteriores iguales, equidistantes,

alejados cerca de la mitad de su diámetro, en línea ligeramente procurva. Ojos anteriores subcontiguos, en línea recta, los medios mucho menores. Entre los ojos medios anteriores hay una pequeña prominencia. Área de los ojos medios más larga que ancha, más angosta adelante. Ojos laterales anteriores y posteriores subcontiguos. Clípeo angosto, igual al diámetro de los ojos laterales anteriores. Labio más largo que ancho, más largo que la mitad de las láminas maxilares. Hendidura traqueal muy cerca de las hileras. Tibias anteriores con 2-2-2 espinas inferiores y una pequeña espina lateral; los protarsos con dos espinas basilares.

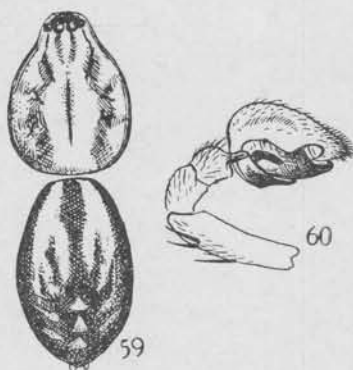
Cefalotórax pardo-amarillento, con una angosta línea marginal negra; los ojos anteriores en una mancha transversal negra; de uno y otro lado una faja castaña que une los ojos laterales posteriores al borde posterior y presenta dos ramas para los bordes laterales; atrás de los ojos medios posteriores dos cortas fajas longitudinales castañas, paralelas (fig. 59). Patas amarillas, manchadas de castaño. Esternón amarillo, teniendo a su alrededor ancha faja marginal castaña. Quelíceros, labio y láminas maxilares de color castaño; coxas amarillas. Abdomen castaño irregularmente manchado de amarillo; en la mitad posterior tres triángulos medianos amarillos; cara ventral con tres fajas castañas separadas por dos fajas amarillas.

Palpo de fémur cilíndrico, con tres robustas espinas dorsales; patela poco más larga que ancha; tibia algo más ancha que larga con su apófisis apical interna angosta, dirigida hacia delante. Palpo casi tan ancho como largo, el alvéolo casi igual al cimbio, de bulbo complejo.

Hab. : Río Negro (Bariloche).

Col. : M. Birabén (9-III-38).

Tipo : n° 14.404; en el Museo de La Plata.



Figs. 59-60. — *Gayenna exigua* sp. n.: 59, En vista dorsal; 60, Palpo de macho

87. *Gayenna maculatipes* (Keyserling), 1878

Es una de las especies más comunes de Argentina. El doctor Max Birabén la colectó en la provincia de Buenos Aires (Adela, La Brava, Mar del Plata, Napaleofú, Juárez y Tandil), La Pampa (Catrillo), Neuquén (Arroyito); Río Negro (Bariloche y San Antonio) y Chubut (Comodoro Rivadavia, Gobernador Costa, Valle Hermoso).

88. *Gayenna pampa* (Holmberg), 1881

Colectada en la provincia de Buenos Aires (Juárez y Puerto Belgrano).

89. *Gayenna strigosa* Tullgren, 1901.

Descrita de Punta Arenas y Tierra del Fuego. El doctor Max Birabén la colectó en Chubut (Madryn) y Neuquén (Alto Limay).

54. Género **OXYSOMA** Nicolet, 1849

90. *Oxysoma Bergi* (Simon), 1880

Colectada en Pehuajó, provincia de Buenos Aires.

55. Género **COPTOPREPES** Simón, 1884

91. *Coptoprepes variegatus* sp. n.

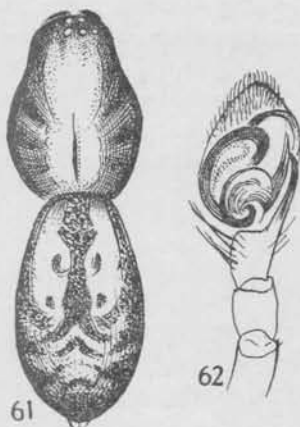
(Figs. 61 y 62)

♂ — 3,8 mm.

Patas	Fémur	Patela-tibia	Protarso	Tarso	Total
I.....	1,8	2,4	1,6	1	6,8 mm
II.....	1,4	2	1,2	0,7	5,3
III.....	1,2	1,6	1	0,6	4,4
IV.....	1,6	2	1,6	0,8	6

Cefalotórax regularmente redondeado a los lados, poco estrechado adelante, la región torácica al mismo nivel de la cefálica; hoyuelo torácico

largo. Ojos posteriores iguales, en línea ligeramente curvada hacia adelante, los medios alejados más que su diámetro, algo más próximos de los laterales, Ojos anteriores en línea ligeramente curvada hacia adelante, los medios con su diámetro igual a la mitad del diámetro de los laterales, algo alejados, contiguos a los laterales. Area de los ojos medios tan larga como ancha, mucho más angosta adelante, el diámetro de los anteriores poco más de la mitad del diámetro de los posteriores. Clípeo algo más alto que el diámetro de los ojos laterales anteriores. Quelíceros casi tres veces más largos que la faz, su borde inferior con tres pequeños dientes iguales, el superior con tres dientes algo más robustos. Labio tan largo como ancho, poco más largo que la mitad de las láminas maxilares, con su ápice redondeado. Tibias anteriores con 2-2-2 delgadas espinas inferiores y los protarsos con dos espinas basilares; tibia II con 2-2-2 espinas inferiores mucho más robustas y los protarsos con dos basilares.



Figs. 61-62. — *Coptoprepes variegatus* sp. n.: 61, En vista dorsal; 62, Palpo del macho.

Palpo con su fémur robusto, cilíndrico; patela ligeramente ensanchada hacia su extremidad distal; tibia tan larga como la patela, armada de una apófisis apical interna puntiaguda, más larga que ese artejo, dirigida hacia adelante (fig. 62), tarso poco más largo que ancho, de bulbo grande, con su estilete capilar.

El dibujo del cefalotórax puede ser descripto como constituido por tres anchas fajas longitudinales iguales, las laterales castañas y la mediana amarilla. Patas pardas irregularmente manchadas de negruzco. Quelíceros castaños. Esternón y láminas maxilares de color castaño; labio pardo oscuro; coxas amarillentas. Abdomen amarillento; lados castaños con puntos irregulares claros; en la porción mediana del dorso, ancha faja longitudinal castaña, bifida atrás en una V de ramas curvas, a la cual siguen dos otras VV paralelas (fig. 61); cara ventral amarilla con dos líneas laterales oscuras que se unen cerca de las hileras por una faja tortuosa transversal.

Hab. : Chubut (Comodoro Rivadavia).

Col. : M. Birabén (21-II-38).

Tipo : n° 14.410; en el Museo de la Plata.

56. Género **TOMOPISTHES** Simon, 1884

92. **Tomopisthes immanis** Simon, 1884

« Species in regione frequentissima », escribe Simon. El doctor Max Birabén la encontró aún en Río Negro (San Antonio y Aguada Cecillo) y Neuquén (Catanlil).

93. **Tomopisthes Lebruni** Simon 1886

(Figs. 63 y 64)

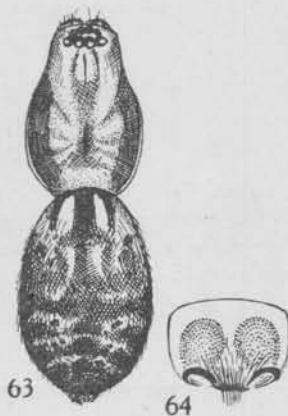
Es también especie fuegiana. Colectada ahora en Neuquén (Alto Limay).

94. **Tomopisthes taeniatus** Simon, 1886

Especie de la Patagonia y Tierra del Fuego. Colectada por el doctor Birabén en Neuquén (Alto Limay).

95. **Tomopisthes varius** Simon, 1884

Colectada en Río Negro (Lago Mascardi).

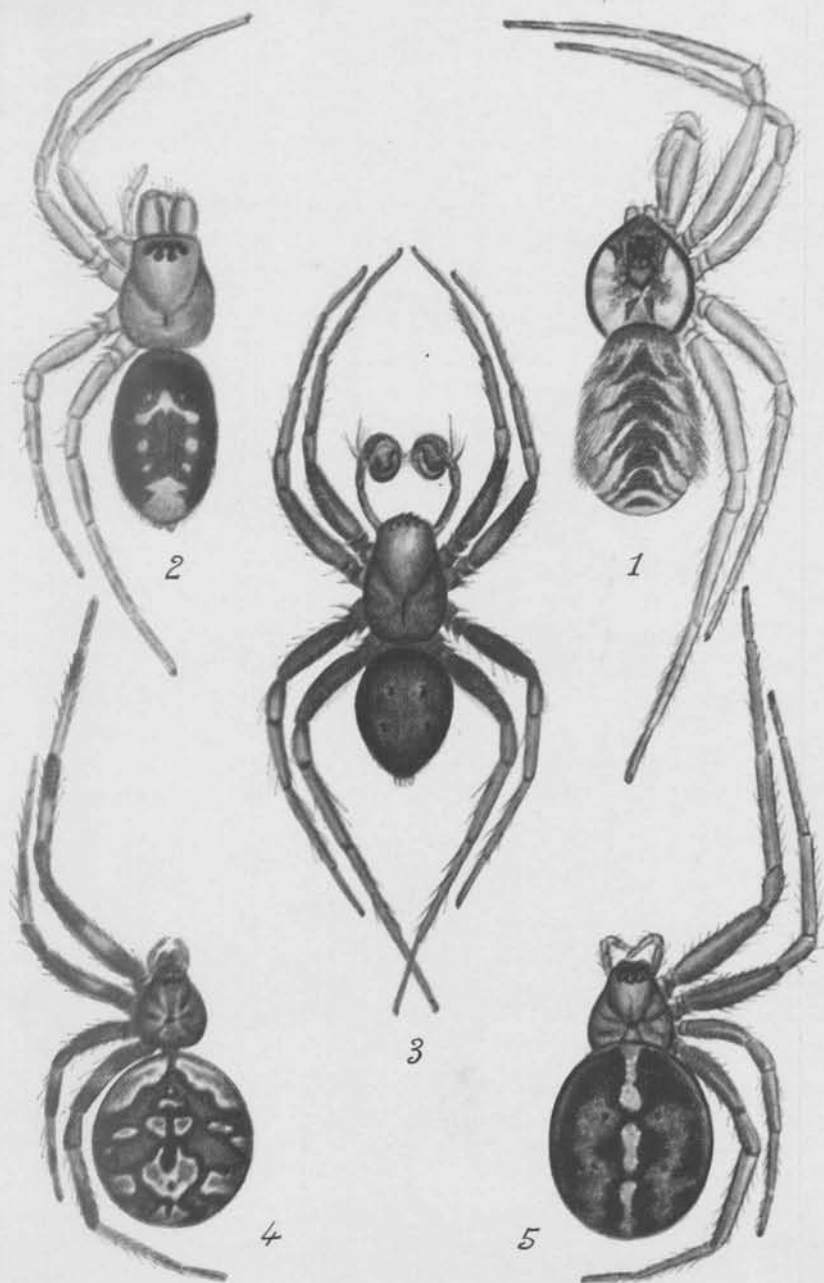


Figs. 63-64. — *Tomopisthes Lebruni* Simon: 63, En vista dorsal; 64, Epigino

Résumé. — Pendant leur voyage scientifique a la Patagonie le Prof. Max Birabén et Mme. Scott-Birabén ont récuelli un riche matériel arachnologique qui vient rendre mieux connue la faune du Sud de l'Argentine. Ils ont découvert 32 espèces nouvelles et 6 genres, a savoir :

- Famille **Barychelidae** : *Chabutia notata* g. n. sp. n.
 » **Filistatidae** : *Filistata metamerica* sp. n.
 » **Scytodidae** : *Thomisoides irregularis* sp. n.
 » **Pholcidae** : *Litoporus tandilicus* sp. n.
 » **Dictinidae** : *Tandil nostalgicus* g. n. sp. n.
 Neuquenina pallida g. n. sp. n.
 » **Amaurobiidae** : *Amaurobius illudens* sp. n.
 Amaurobius imitans sp. n.
 » **Agelenidae** : *Rubrius Scottae* sp. n.
 Valcheta rastellifera g. n. sp. n.
 » **Lycosidae** : *Allopecosa restricta* sp. n.
 Lycosa leucophthalma sp. n.
 Lycosa nigrosecta sp. n.
 » **Zodariidae** : *Hyltoniella Birabeni* g. n. sp. n.
 » **Theridiidae** : *Latrodectus foliatus* sp. n.
 Steatoda albiornata sp. n.
 » **Linyphiidae** : *Microneta maculata* sp. n.
 » **Ctenidae** : *Xenoctenus pampeanus* sp. n.
 Xenoctenus patagonicus sp. n.
 » **Heteropodidae** : *Nonianus argentinus* sp. n.
 » **Gnaphosidae** : *Echemus argentinus* sp. n.
 Echemus pampeanus sp. n.
 Moreno Morenoi g. n. sp. n.
 » **Clubionidae** : *Trachelopachys gulosus* sp. n.
 Ceto costulata sp. n.
 Ceto Hyltonae sp. n.
 » **Salticidae** : *Euophrys A-notata* sp. n.
 Euophrys tristis sp. n.
 Dendryphantes madrynsis sp. n.
 » **Anyphaenidae** : *Gayenna bonariensis* sp. n.
 Gavenna exigua sp. n.
 Coptoprepes variegatus sp. n.

Comme le magnifique livre de Simon est déjà vieux de presque un demi-siècle, nous avons organisé des tables nouvelles pour les genres de Barychéliques, Dictynides, et Agélinides de l'Amérique du Sud et une table pour tous les genres connus de Zodariides, pour bien préciser les affinités des nouveaux genres décrits.



R. Arlé del.

1, *Filistata metamerica* Mel.-Leit. ; 2, *Corinna vertebrata* Mel.-Leit. ; 3, *Hyltoniella Birubeni* Mel.-Leit. ; 4, *Latrodectus foliatus* Mel.-Leit. ; 5, *Steatoda albiornata* Mel.-Leit.